

## O traballo das mulleres nas actividades vinculadas á economía pesqueira en Galicia, con especial atención ao porto de Muros, desde a perspectiva da xeografía do xénero

M<sup>a</sup> ÁNGELES PIÑEIRO ANTELO

Universidade de Santiago de Compostela

### RESUMO

Neste traballo pretendemos analizar as actividades vinculadas ao mundo do mar en Galicia desde unha perspectiva de xénero, tratando os problemas de cuantificación do traballo das mulleres, e tentando por de manifesto como a profunda transformación que está a sufrir o concello, sobre todo en relación á reestruturación do sector pesqueiro e á profesionalización do sector marisqueiro, lles afecta ás mulleres de forma moi directa.

**Palabras clave:** Xénero, traballo, economía pesqueira, Galicia, Muros.

### ABSTRACT

In this essay we adopt a gender perspective in order to examine the problems of quantifying women's work and analyze the activities related to the fish in Galicia. Our interest is to show how the deep transformations of the town, especially those regarding the reconstruction of the fishing sector, and the professionalization of the shellfish sector directly affect women.

**Keywords:** Gender, Work, Fish Economy, Galicia, Muros.

O Movemento para a Liberación da Muller (W.L.M., nas súas siglas inglesas) define en 1984 á xeografía do xénero como aquela que para o estudo da sociedade e o contorno toma en consideración de forma explícita a estrutura de xénero da sociedade (García Ramón, 1989). Esta estrutura ten implicacións tan importantes como as de calquera outro factor económico ou social porque inflúe nos comportamentos espaciais de homes e mulleres, e nas institucións que dependen e están influídas por estes comportamentos

(Sabaté Martínez, 1989). A estrutura de xénero, que é unha construción social, é froito das relacións entre homes e mulleres, e dos procesos que transforman e, á vez, son influídos por estas relacións.

Este enfoque, en parte grazas á redefinición dalgúns conceptos clave e á ampliación doutros, vai aportar á xeografía unha maior amplitude de miras e a posibilidade de facer unhas análises máis acertadas da realidade e unhas interpretacións máis adecuadas dos procesos, das súas manifestacións no espazo, e dos seus impactos diferentes nas persoas e nos lugares.

Hai que aclarar que non se trata unicamente de facer estudos sobre mulleres senón de cambiar a metodoloxía xeral das investigacións e de buscar as causas da subordinación feminina (Women and Geography Study Group of the I.B.G., 1984). Unha das importantes aportacións do feminismo á Xeografía do xénero é a idea de que as esferas produtiva e reprodutiva da sociedade van asociadas, e que é necesario estudar as dúas e as implicacións entre elas para coñecer mellor os problemas de desigualdade das mulleres.

Así, desde un enfoque de xénero, este artigo pretende abordar o estudo xeográfico do emprego feminino nas actividades vinculadas ao mundo do mar en Galicia, e en especial en Muros, relacionando a situación deste pequeno porto da provincia da Coruña, onde as actividades pesqueiras seguen a ter gran relevancia na economía local, coa situación en España e en Europa.

## 1. MEDICIÓN DO TRABALLO DAS MULLERES. PROBLEMAS COAS FONTES

O empeoramento das condicións de traballo no concello, a falta de saídas para a xente nova que busca o seu primeiro posto laboral, e a escaseza de iniciativas xeradoras de emprego –si exceptuamos as tácticas de autoemprego–, son circunstancias que afectan de maneira común a mulleres e a homes no concello de Muros. Pero a estas dificultades podemos engadir moitas outras no caso das mulleres: nulo acceso ás actividades que máis empregos e beneficios teñen xerado dentro do concello, en especial á pesca de litoral ou altura, ao marisqueo con embarcación, ou á construción..., ou o tradicional rexeitamento social á incorporación da muller en empregos rixidamente masculinizados.

Mais, antes de centrar a nosa análise no concello de Muros, sería interesante facer unha pequena síntese da situación laboral das mulleres en xeral. E para iniciar esta tarefa hai que poñer de manifesto todos os problemas que xorden das fontes que tratan de medir o traballo das mulleres, e mesmo aclarar a relación existente entre conceptos como “emprego” ou “poboación activa” e o traballo feminino, que moitas veces discorre tanxencialmente ao campo que abarcan estes termos.

Deste tipo de consideracións xa se ocuparon autoras que, como Sabaté (1995), consideran que a infravaloración do traballo das mulleres ten como base o feito de que neste traballo hai unha fonda interrelación entre elementos económicos e sociais, estes últimos

de moi difícil cuantificación cos instrumentos de medida que usa a estatística (Majoral, 1988). Tratan de deixar claro que traballo e emprego non son sinónimos, aínda que o traballo non asalariado ou que non reporta rendas monetarias é *invisible* para a maior parte da sociedade, e incluso é profundamente infravalorado polas propias mulleres que o levan a cabo, sempre inmersas nunhas redes sociais que lle atribúen ás súas actividades o carácter de *axuda familiar* (Sabaté et alter, 1995). O labor doméstico é necesario na reprodución da forza de traballo, polo tanto na reprodución do sistema económico e da propia sociedade, pero ao non ser considerado económico, ao non estar incluído dentro do mercado de traballo, está minusvalorado tanto social como economicamente.

É máis, se analizamos os conceptos de *poboación activa* e *poboación inactiva* topámonos con graves paradoxos como a inclusión dunha persoa nunha ou outra categoría segundo o lugar ou o ámbito –público ou doméstico– onde realice un mesmo traballo, con todas as implicacións económicas e sociais que isto ten. Organismos como a ONU e a FAO tratan de mellorar a cuantificación do aporte da muller á xeración de riqueza e ao desenvolvemento dos seus países, obxectivo aínda lonxe sobre todo nas nacións menos desenvolvidas<sup>1</sup>.

Todas estas consideracións están fortemente relacionadas co feito de que tanto as enquisas de poboación activa como, e sobre todo, censos e padróns presentan graves dificultades para medir as actividades que non se engloban de cheo nas economías de mercado, poñamos por caso o traballo nas explotacións agrarias de subsistencia ou na economía somerxida, nas actividades ilegais ou naquelas que se realizan no fogar (Sabaté et alter, 1995). Ademais, a información que recollen é, ás veces, inexacta por cuestións técnicas das propias enquisas, como pode ser un enfoque erróneo das preguntas, e incluso a situación na que estas se contestan (Solsona, 1989). Neste senso é moi interesante o artigo de García Negro no que se suxiren unha serie de medidas destinadas a corrixir os erros de concepto deste tipo de estatísticas para que reflectan mellor a realidade social e económica (García Negro, 1987).

É clara así a necesidade de non establecer unha barreira entre traballo no ámbito doméstico e traballo fóra do núcleo familiar, entre traballo produtivo e reprodutivo (García Ramón, 1990) porque, por outra banda, cada vez son máis os traballos asalariados que se realizan na casa (secretariado por teléfono, telemarketing, actividades incluídas no campo das novas tecnoloxías,...), e ao mesmo tempo moitas das tarefas consideradas domésticas (lavar, pasar o ferro, cocíñar, coser) pasan a converterse nun servizo dentro da economía de mercado (Sabaté et alter, 1995; Monk e Hanson, 1989).

Ao feito obxectivo de que a poboación activa feminina é inferior á masculina bús-canselle varias explicacións. Unhas veces trata de poñerse o acento en que as diferenzas son cada vez maiores a favor dos homes segundo nos achegamos aos empregos de máis grande responsabilidade e mellor remunerados. Outras veces apúntase á cualificación

1 Censos agropecuarios y género. <http://www.fao.org/docrep/004/x2919s/x2919s05.htm>.

como factor clave á hora de establecer segregacións laborais entre homes e mulleres, unido á discontinuidade da vida laboral destas últimas. Noutras ocasións, aos dous factores anteriores únese un baixo nivel de sindicación feminino, e as súas responsabilidades domésticas. A teoría marxista considera ás mulleres un exército de reserva, e as teorías feministas non fan fincapé só nos factores económicos e culturais senón tamén, e especialmente, nos sociais, considerando como algo primordial á hora de configurar a oferta de man de obra as implicacións entre as relacións no ámbito familiar e o emprego remunerado (Sabaté et al., 1995).

Unha realidade moi significativa é a da *segregación ocupacional*: as mulleres concentran a súa actividade remunerada nun número concreto de profesións –en moitos casos relacionadas cos servizos de limpeza, de asistencia e coidado a nenos e enfermos, de educación– que é moito máis diverso no caso dos varóns. Estes acceden a un gran abano de traballos diferentes, o que tamén implica que as taxas de paro que afectan a homes e mulleres dependen basicamente do sector económico no que se inscriben as súas actividades.

Por outra banda, moitas son as mulleres que, aínda tendo un traballo asalariado fóra do fogar, consideran que este non é a súa ocupación principal, senón unha situación temporal que só contribúe á economía familiar, que non é o seu piar –aínda que o salario da muller sexa superior ó do home as veces (Vaiou, 1989)–. Infravaloran o seu traballo, e aínda están moi presionadas polo contorno social que considera que son responsables da maior parte das tarefas domésticas.

Todas estas consideracións arriba citadas vanse ver reflectidas nas diferenzas salariais entre homes e mulleres. Segundo datos do INE para España en 2010, citados no *Informe sobre igualdade salarial* do sindicato UGT, as mulleres ganan un 25% menos de media ao ano por un traballo de igual valor. Esta desigualdade acrecéntase fundamentalmente porque os homes reciben máis complementos salariais que as mulleres por dispoñibilidade total, tarefas de responsabilidade, ou por horas extraordinarias. Neste estudo incídese en que os complementos salariais e o pago das horas extraordinarias son decisivas nas diferenzas salariais entre homes e mulleres. Estas últimas reciben menos complementos por traballar en fin de semana, cambiar de quenda, ou traballar de noite. As responsabilidades que asumen en relación ao ámbito familiar están na orixe desta situación.

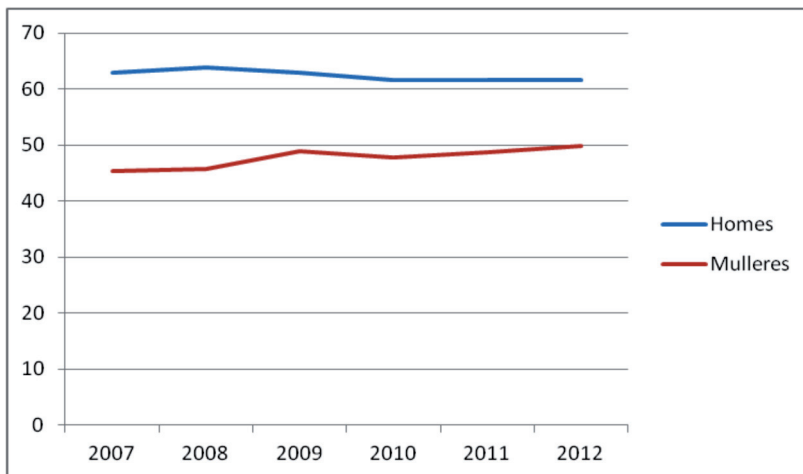
## 2. INCORPORACIÓN DA MULLER AO MUNDO DO TRABALLO

As mulleres non constitúen un grupo homoxéneo, senón unha forza de traballo moi diversa. A súa posición con respecto ao mercado depende de factores como a etnicidade, a idade, o nivel cultural, o lugar de residencia, ou as características do núcleo familiar ao que pertencen. Todas estas consideracións van influír na decisión de traballar de cada muller e, por suposto, nas de cando, onde, e en que tipo de emprego facelo (Monk e Hanson, 1989).

De maneira xeral, as taxas de actividade das mulleres<sup>2</sup> teñen medrado de maneira considerable desde os anos 1970. Son moitos os factores que propician este crecemento, pero podemos contar o maior nivel cultural, o desexo de independencia económica, a forte redución das taxas de fecundidade, os novos hábitos de consumo, ou os cambios na demanda de forza de traballo, entre os principais.

Por outra banda hai que sinalar que en España, no mesmo que no resto dos países desenvolvidos, a taxa de actividade feminina segue a medrar, mentres que a masculina descende desde 1970. E esta tendencia non parece verse afectada pola crise económica segundo reflicten os datos dos últimos cinco anos.

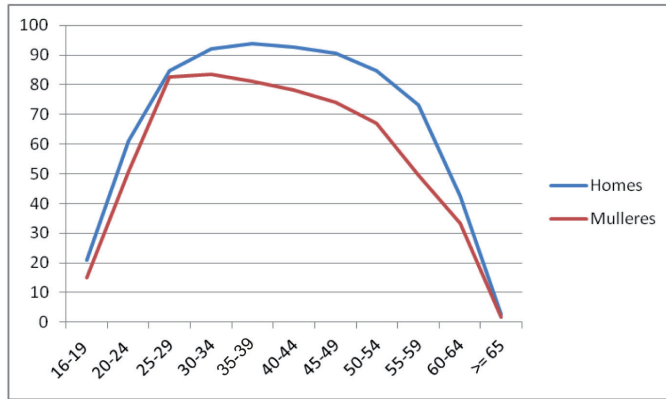
Figura 1. Taxas de actividade en Galicia por sexo.



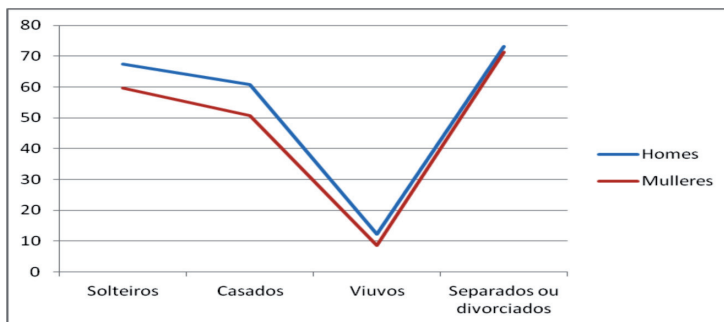
Fonte: IGE-INE. Enquisa de poboación activa.

Pero as taxas de actividade feminina experimentan un comportamento diferente en relación ás dos homes porque presentan variacións moito máis acusadas. A idade é o factor que máis distorsión establece na curva, pois no noso país, como en toda España, son moitas as mulleres que abandonan o seu traballo para ter fillos. De todos os xeitos, e polo mesmo feito da maternidade, a vida laboral das mulleres é máis descontinua que a dos homes, aínda que a súa taxa de actividade depende do número de fillos, pero tamén, e moito, do seu nivel de estudos, posto que a taxa de actividade é maior segundo aumenta o nivel de instrución.

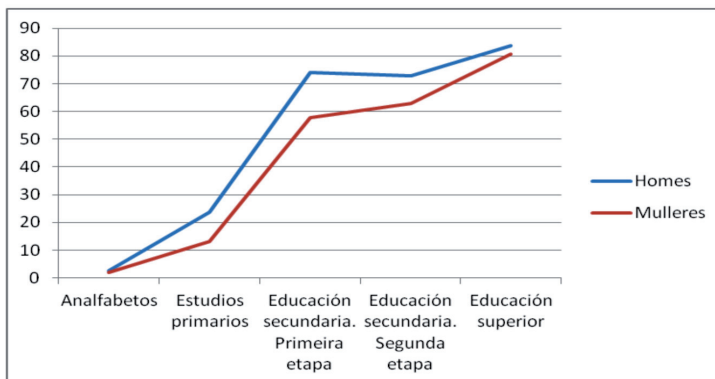
2 Proporción de mulleres en idade de traballar que teñen un traballo remunerado ou procuran emprego, en relación coas mulleres maiores de 15 anos.

**Figura 2.** Taxas de actividade en Galicia por grupos de idade e sexo. Medias anuais (%), 2010.

Fonte: IGE-INE. Enquisa de poboación activa.

**Figura 3.** Taxas de actividade en Galicia por grupos de idade e estado civil. Medias anuais (%), 2010.

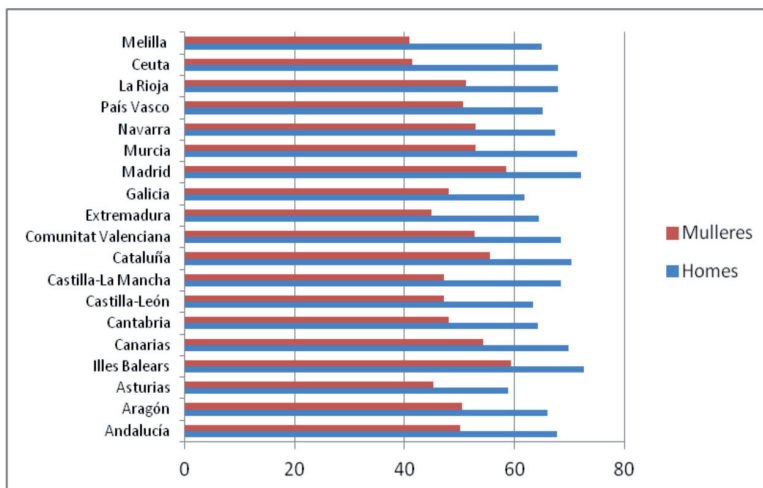
Fonte: IGE-INE. Enquisa de poboación activa.

**Figura 4.** Taxas de actividade en Galicia por sexo e nivel de estudos. Medias anuais (%), 2010.

Fonte: IGE-INE. Enquisa de poboación activa.

No marco español, Galicia pasou por ser ata finais do século XX a comunidade coas taxas de actividade feminina máis altas, feito relacionado sempre coa importante presenza da muller nas explotacións agrarias e nas actividades vinculadas ao mar. A taxa de actividade galega foi sempre superior á media española desde que se realiza a Enquisa de Poboación Activa (EPA)<sup>3</sup>, ata que no 1995 se inverte esta tendencia. En 1976 a taxa de actividade feminina en Galicia era superior en 22 puntos á media española. Esta gran diferenza foise reducindo e en 1986 xa era só de 11 puntos porcentuais. En 1988 Galicia era a única CC.AA. na que a poboación activa feminina acadaba un 53,8%, superior á masculina (Pérez Vilariño, 1988). Estas diferenzas foron acurtándose e xa en 1992 esta taxa é do 36,5% en España, fronte ao 38,8% de Galicia. Pero a tendencia vai cambiar nos últimos tempos e, no ano 2010, a situación é radicalmente distinta como podemos apreciar na figura 4. Só hai catro CC. AA. en España que teñen unha taxa de actividade feminina inferior á galega: Asturias, Castilla-León, Castilla-La Mancha e Extremadura.

Figura 5. Taxas de actividade por CC. AA. (%). 2010.



Fonte: IGE-INE. Enquisa de poboación activa.

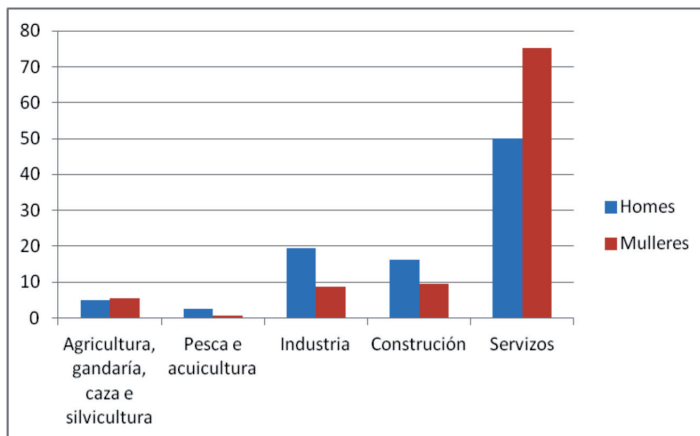
Analizando a serie histórica de datos da EPA, vemos que en España se aprecia unha caída da taxa de actividade masculina mentres se rexistra un progresivo aumento da feminina. Pola contra, en Galicia a taxa de actividade diminúe –con moitos altibaixos– tanto para homes como para mulleres. A evolución da porcentaxe de homes e mulleres no sector pesqueiro reflicte que estas magnitudes mantéñense relativamente estables nos últimos dez anos, con valores para o conxunto do Estado en torno ao 83% no caso dos homes, e do 16% no das mulleres.

3 A EPA é unha investigación continúa e de periodicidade trimestral dirixida ás familias, realizada polo Instituto Nacional de Estatística desde 1964.

Podemos agora achegarnos un pouco máis á realidade galega sempre tendo en conta que as taxas de actividade masculinas reflicten moito máis a situación que as femininas, pola maior presenza das mulleres na economía informal. A poboación activa feminina concéntrase no sector servizos, e en menor medida na agricultura, pesca, gandería, caza e silvicultura.

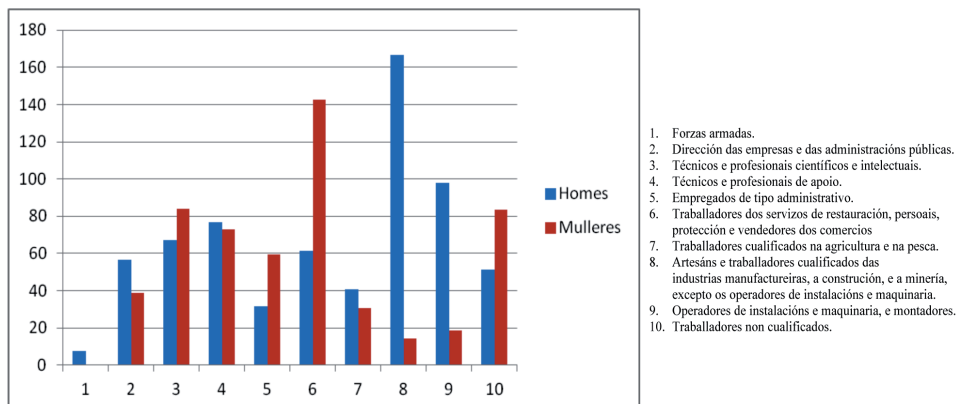
A figura 6 danos pé para volver a recalcar a feminización ou masculinización que experimentan a maioría dos sectores de actividade, pois gran parte do traballo feminino se concentra nos servizos –actividades relacionadas coa educación, a sanidade, a asistencia social, ou labores de tipoloxía similar á dos traballos tradicionalmente realizados no ámbito familiar–.

**Figura 6.** Activos por sexo e sectores económicos en Galicia (%), 2010.



Fonte: IGE-INE. Enquisa de poboación activa.

**Figura 7.** Activos por sexo e ocupación en Galicia (miles de persoas), 2010.



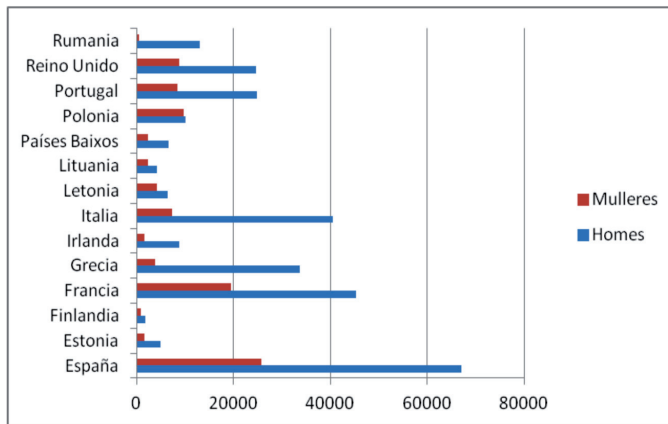
Fonte: IGE-INE. Enquisa de poboación activa.



### 3. O PAPEL DAS MULLERES NAS ECONOMÍA PESQUEIRA

España é o país europeo que máis activos ten empregados no sector pesqueiro, seguido a distancia de Francia e de Italia. Tamén é o país no que máis mulleres traballan neste sector, aínda que o seu peso relativo nas actividades vinculadas ao mar é maior en Polonia, Letonia, Lituania, Finlandia ou Francia.

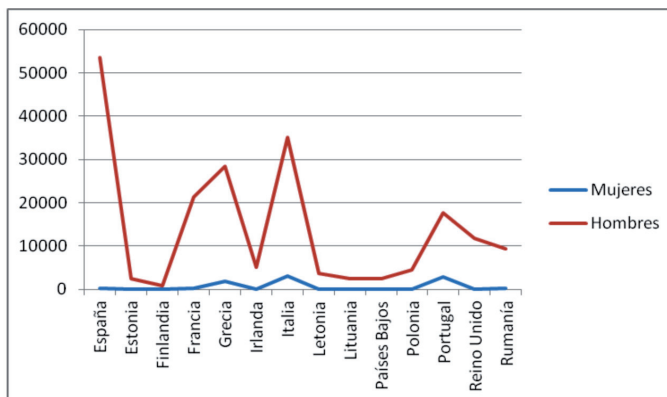
Figura 8. Empleados no sector pesqueiro, 2006.



Fonte: Sanz, P. et. al. (2006), Eurostat (para Rumanía).

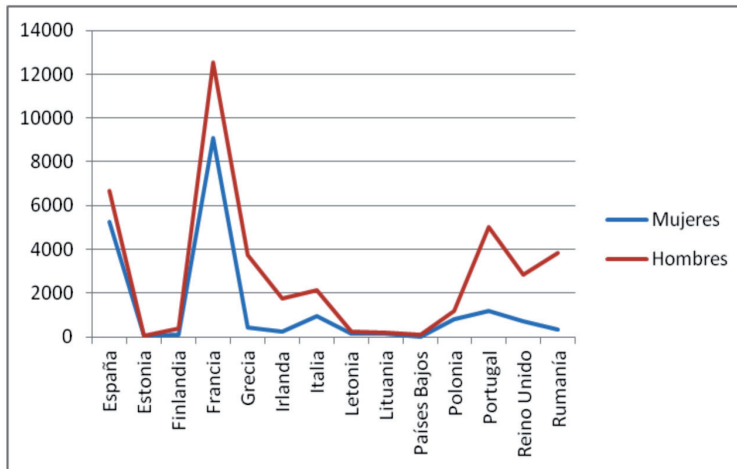
Ao analizar estes datos por subsectores, vemos que a pesca como actividade extractiva é unha actividade fortemente masculinizada en toda Europa, e o mesmo pasa coa acuicultura na maioría dos casos. Son as actividades transformadoras as que acollen o groso do traballo feminino como podemos ver nas figuras 9, 10 e 11.

Figura 9. Empleos na pesca, 2006.



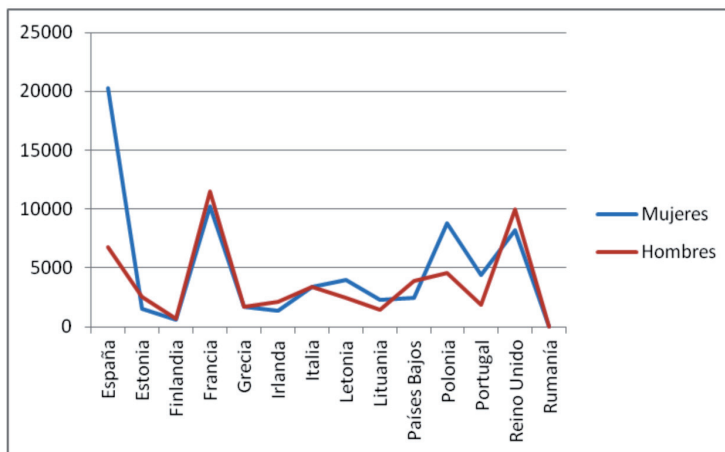
Fonte: Sanz, P. et. al. (2006), Eurostat (para Rumanía).

Figura 10. Empregos na acuicultura, 2006.



Fonte: Sanz, P. et. al. (2006), Eurostat (para Rumanía).

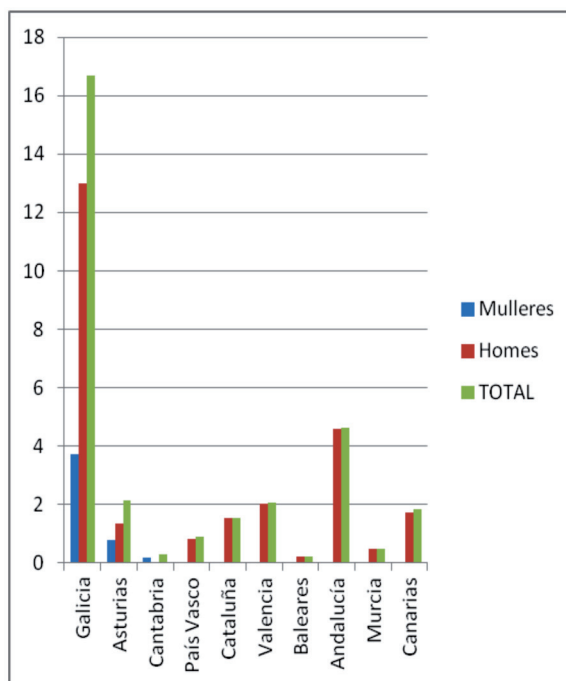
Figura 11. Empregos na transformación, 2006.



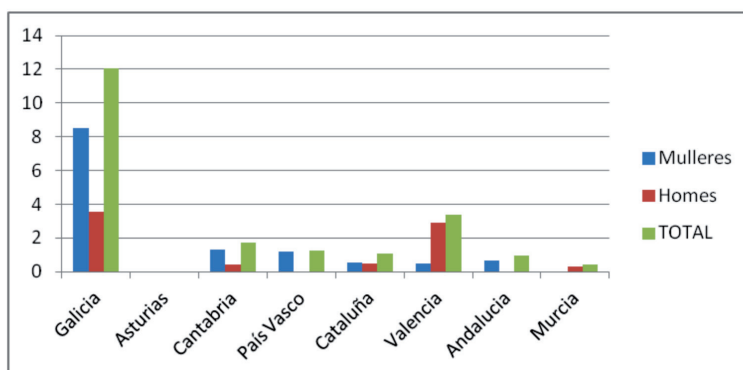
Fonte: Sanz, P. et. al. (2006), Eurostat (para Rumanía).

A preeminencia que en España –en relación ao resto de países europeos– teñen as actividades vinculadas ao mar, só se supera no caso de Francia en relación aos empregos xerados pola acuicultura, como se aprecia na figura 10.

Cos datos de Eurostat para o ano 2011 non podemos establecer comparacións por Comunidades Autónomas entre as porcentaxes de emprego na pesca, desagregado por sexo, debido ao reducido da mostra, como podemos ver na figura 12. Pero si se pode afirmar que só en Galicia, Asturias e Cantabria o emprego feminino ten certo peso.

**Figura 12.** Porcentaxe de empregos na pesca sobre o total, 2011.

Fonte: Eurostat.

**Figura 13.** Porcentaxe de empregos na transformación de peixes, moluscos e crustáceos sobre o total, 2011.

Fonte: Eurostat.

Segundo datos do Ministerio de Medio Ambiente e Medio Rural e Mariño, en España no ano 2010 estaban afiliadas ao Réxime Especial do Mar da Seguridade Social 60.907 persoas, das que 9.941, un 18,7%, eran mulleres. Os subsectores con maior representación feminina son o do marisqueo a pé, e o de transformación e comercialización (cunha cota feminina do 90% e o 75% respectivamente). O número de afiliadas neste réxime especial concéntrase en Galicia, con algo máis do 65% das afiliacións de mulleres de toda España. Cinco anos antes, no 2005 o nº de afiliados ascendía o 70.727, e as mulleres supoñían o 16% desta cantidade. O 71% do total do Estado eran galegas. Esta evolución reflicte a gran perda de emprego no mar ocorrida a nivel estatal que afecta de maneira máis importante aos varóns porque son os máis numerosos entre esa forza de traballo.

Táboa 1

Afiliadas ao Réxime Especial do Mar da Seguridade Social, por CC. AA., 2005.

	Afiliadas REM 2005
España	70.727
Galicia	7.824
Canarias	525
Madrid	509
Cataluña	462
País Vasco	445
Andalucía	357
Valencia	327
Baleares	212
Cantabria	169
Asturias	139
Murcia	46
Ceuta	15
Melilla	4

#### 4. A SITUACIÓN NO PORTO DE MUROS

O concello de Muros, situado na máis setentrional das Rías Baixas, ten una superficie de 72,3 Km<sup>2</sup>, e 9.437 habitantes en 2012, dos que 4.871 son mulleres. Experimenta un declive demográfico e económico xa arrastrado desde o último cuarto do século XX, e as actividades vinculadas ao mar son de vital importancia no concello. En 2010 as vendas na lonxa de Muros foron de 2.811.153 Kg, por un valor de 4.870.355 €, segundo datos de Pesca de Galicia. Hai que ter en conta que o volume de operacións realizadas fóra da

lonxa, e alleas a calquera tipo de control, é imposible de cuantificar, pero os indicios levan a pensar que é considerable. Segundo datos da mesma fonte, no porto de Muros teñen base 83 embarcacións, dos que 9 son buques de arrastre e 74 se dedican ás artes menores.

O papel das mulleres no sector pesqueiro é complexo pola variedade de actividades que desenvolven, tanto na economía formal como informal. Dentro do sector formal, están presentes nas actividades de pesca e marisqueo en embarcación de maneira testemuñal, e cunha participación moito máis forte no marisqueo a pé, na elaboración e reparación de redes, na acuicultura, na recolección de algas, e no proceso de comercialización e distribución. No sector informal, as mulleres ocúpanse en moitos casos das tarefas administrativas e de xestión do barco, e doutros traballos que son comúns aos realizados na economía formal, como o arranxo das artes de pesca, ou á venda e distribución das capturas.

Canto menos potencia ten un barco máis importancia ten nel o traballo das mulleres: a preparación de nasas, o cosido dos aparellos, a realizacións das tarefas administrativas e de contabilidade, e a venda do peixe no mercado e a domicilio, son actividades que leva a cabo. A *necesidade* volve obrigar á muller a dedicar tempo a unha empresa familiar que precisa moito dela, e que supón un traballo considerable, cuns horarios moi ríxidos, sen ningún tipo de seguro, que provoca un gran desgaste físico, e que por suposto carece de consideración social.

No caso dos buques arrastreiros os mariñeiros traballan baixo o sistema de retribución “á parte”, polo que reciben en cada marea unha parte das capturas bo barco en especie. Este peixe que levan a casa adoita ser vendido entre os veciños polas mulleres da casa. Pese a importancia e ao común desta práctica, non hai ningún reconto estatístico onde apareza reflectida, e so as enquisas e entrevistas persoais permiten valorar a súa importancia<sup>4</sup>.

As mulleres axudan aos maridos/fillos/irmáns que van ao mar porque se reforzan os ingresos da unidade familiar, e porque é unha maneira de contribuír a que as pequenas empresas familiares acaden beneficios. Os custos salariais obrigan a reducir ao máximo o número de empregados, polo que as mulleres se ocupan de parte do traballo de mantemento do barco, e de comercialización do peixe en terra. Estas actividades *informais*, non cuantificadas nin visibilizadas, contribúen en boa medida ao mantemento da pesca artesanal como sistema produtivo, polo aforro que supoñen ás pequenas empresas pesqueiras (Ancora, 2012).

## Pesca

Podemos afirmar que a pesca, rixidamente masculinizada, vai proporcionar empregos indirectos a un nutrido grupo de mulleres, que controlan gran parte da comercialización e distribución do peixe, e que, por outra banda, son parte imprescindible no traballo realizado no marisqueo a pe e nas pequenas embarcacións de carácter artesanal.

---

4 Baixo a financiación do proxecto *Pesca, Espacio y Percepción* (Xunta de Galicia, xaneiro-dembro 1996) foi realizada unha serie de enquisas nos portos galegos. Os resultados permanecen inéditos na súa maior parte.

**Táboa 2**  
Buques con base no porto de Muros, 2013.

	Nº Embarcacións	Arqueo TRB	Potencia CV	Nº mulleres enroladas
<b>Arrastre</b>	9	1.173,38	3.274,00	0
<b>Artes menores</b>	74	190,08	1.521,64	*7
<b>Total</b>	83	1.363,46	4.795,64	1
<b>Aux. de acuicultura</b>	24	-	-	3

\* incluídas as mulleres enroladas de maneira temporal nas campañas de marisqueo en embarcación.

Fonte: Rexistro de Buques Pesqueiros da Comunidade Autónoma de Galicia, 2013; Confraría de Pescadores de Muros.

En canto á incorporación da muller a bordo das embarcacións, este proceso é moi lento e cheo de atrancos. Como reflicten os datos, hai algunhas mulleres embarcadas, e as máis delas na pesca de baixura, en embarcacións propiedade da súa familia, e tuteladas a bordo por un pai, marido ou irmán. Un estudo de campo feito no ano 2007 na pesca de baixura en Galicia, no marco do proxecto SEREA<sup>5</sup>, amosou que pese a que o 87% dos armadores declarábanse dispostos a contratar mulleres na embarcación, só un 34% as tiña contratado nalgunha ocasión. No porto de Muros, os buques arrastreiros non enrolaron ningunha muller a bordo no ano 2012, e nas embarcacións de baixura só unha o facía de maneira continúa ao logo de todo o ano.

### Marisqueo

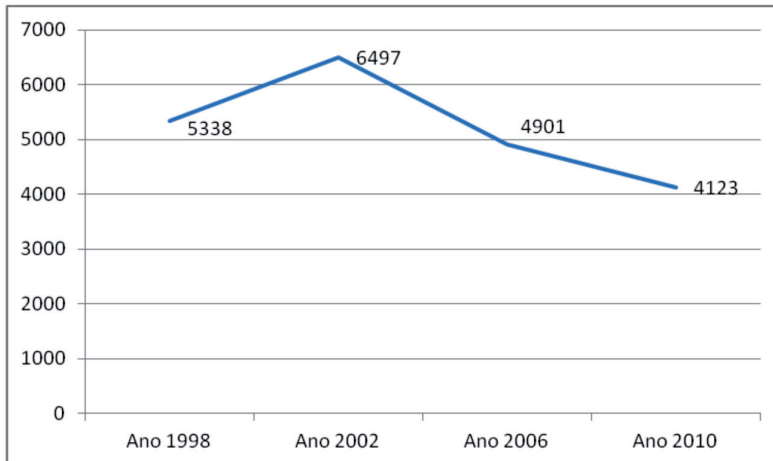
O marisqueo a pé supuxo tradicionalmente unha actividade moi importante á hora de complementar os ingresos familiares, e cunha taxa de feminización moi alta. O proceso de profesionalización do sector marisqueiro, promovido pola administración autonómica, que ten transferidas as competencias neste campo desde 1982, estaba destinado a conseguir unha explotación máis racional dos recursos mariños, acadar unha maior produtividade dos bancos marisqueiros, e acabar co furtivismo, unha das peores lacras do mar en Galicia. Dous foron os fitos fundamentais neste proceso: o Plan de Ordenación dos Recursos Pesqueiros de Galicia publicado en 1992. E a lei 6/1993 de 11 de maio, de pesca en Galicia, onde se refunde toda a lexislación anterior en materia de pesca, marisqueo e acuicultura, e que será desenvolvida a través de todo un corpo normativo entre o que destaca o Decreto 425/1993, do 17 de decembro, polo que se refunde a normativa vixente sobre o permiso de explotación para exercer a actividade pesqueira e marisqueira<sup>6</sup>, e a Orde do 31 de maio de 1995 que regula a expedición e a revalidación dos permisos de explotación<sup>7</sup>.

5 *Seaside Reorientation Activities (SEREA)*. Entidade financiadora: Fondo Social Europeo. Duración: 2007-2009. <http://www.serea.org/>

6 Publicado no DOGA do xoves, 20 de xaneiro de 1994.

7 Publicada no DOGA do venres, 30 de xuño de 1995.

Figura 14. Permisos de marisqueo a pé en Galicia.



Fonte: Xunta de Galicia.

En 1993 a Confraría de Muros censaba 350 mariscadoras con carné de clase B –marisqueo a pé– fronte a 155 homes con carné A –marisqueo a flote–. Estes datos reflectían a total segregación por sexo que se daba dentro desta actividade. Xa na campaña marisqueira de 1996, posto en marcha o proceso transformador do sector, na confraría de Muros se puido apreciar a forte redución no número de demandas da nova modalidade de carnes de mariscadores: o permex (permiso de explotación). Naquela ocasión só foron expedidos 76 permex para marisqueo a pé, 75 deles a mulleres. No ano 2012 a Confraría de Pescadores de Muros concedeu 69 permisos de explotación a mariscadoras afiliadas a esta confraría. Este drástico descenso no número de licencias para exercer a actividade ten a súa orixe na implantación dunha serie de requisitos imprescindibles para acceder a este permiso, destinados a reducir o número de persoas traballando na praia e a súa reconversión en profesionais do marisqueo.

A profesionalización do marisqueo a pé afectou basicamente ás mulleres porque os homes veñen mariscando de xeito tradicional enrolados nunha embarcación. O feito de ter que facer un cursiño de capacitación, pagar a seguridade social, declarar o IVE cada tres meses, faenar un mínimo de días ao ano, e acreditar un mínimo de vendas no mesmo período para conseguir a renovación do carnet, leva a moitas mulleres a realizar esta actividade de maneira furtiva, ou a íla abandonado pouco a pouco.

O abandono da actividade por parte dun importante colectivo feminino que tiña realizado esta actividade de maneira tradicional, e que non estaba preparado para afrontar o proceso de profesionalización, nunca foi un problema que preocupase especialmente a Administración Autonómica, como se pon de manifesto no Plan de Ordenación dos Recursos Pesqueiros e Marisqueiros de Galicia, no que se afirma que:

*“O número de persoas que emprega, sen dúbida excesivo, constitúe un atranco para acadar esta profesionalización, é dicir, para converte-lo marisqueo nunha actividade que sexa a principal fonte de ingresos coa conseguente cotización para percibi-las prestacións sociais adecuadas”*

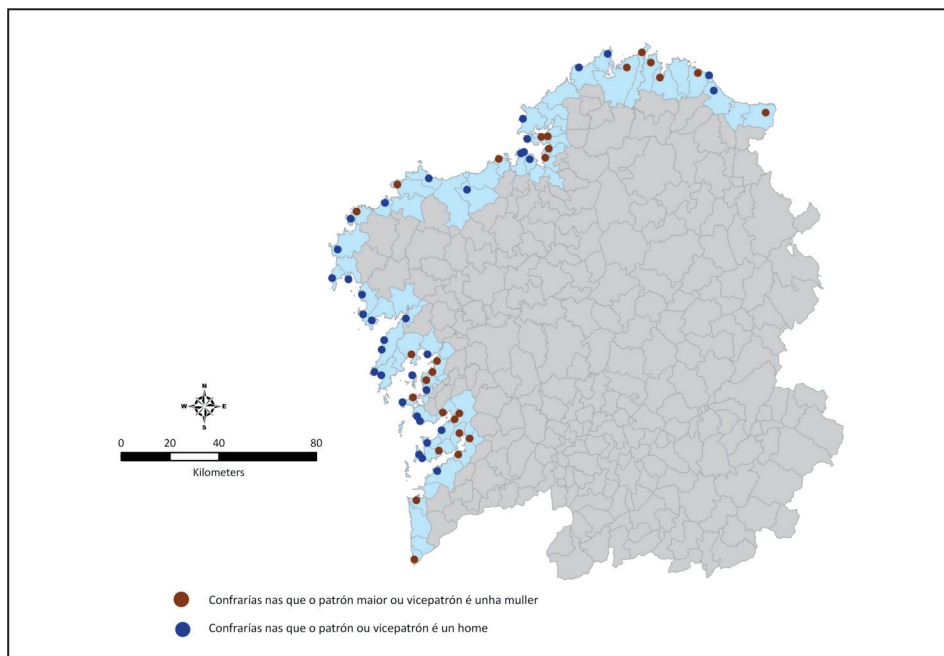
O marisqueo supoñía, ao inicio deste proceso de profesionalización, na maioría dos casos, un complemento ás actividades principais desenvolvidas pola familia, e un xeito de conseguir uns ingresos puntuais, moitas veces en especie. Gran parte das capturas non tiñan como fin último a comercialización senón o autoconsumo na unidade familiar. No ano 2013 a actividade do marisqueo a pe está en mans de profesionais, que para rendabilizar o seu traballo deben de aproveitar ao máximo as mareas, e acadar os cupos máximos de capturas permitidos. Aínda así as diferenzas de ingresos entre as traballadoras das diferentes confrarías galegas é moi grande, e aínda non se ten solucionado o principal atranco da actividade: o furtivismo. Gran parte da poboación nas comunidades costeiras considera que o mar é un ben de uso libre, e polo tanto non respecta a prohibición de recoller marisco na medida en que sería desexable ou aceptable.

Este proceso, promovido desde a administración, casi vinte anos despois do seu inicio aínda non permitiu a estas profesionais do marisqueo acadar na maioría dos casos uns ingresos anuais relevantes, e acabar co furtivismo e coa consecuenta sobreexplotación dos bancos marisqueiros. Pero tivo efectos beneficiosos no proceso de toma de conciencia das mulleres como traballadoras do mar, da necesidade de asociarse e organizarse para facer visibles os seus problemas dentro dun sector fortemente masculinizado, e onde o peso feminino nos órganos de decisión das confrarías sempre foi moi feble. Esta situación está a mudar na actualidade, e segundo datos da Federación Galega de Confrarías de Pescadores no ano 2013 son 10 as confrarías de pescadores en Galicia onde o patrón maior, o seu máximo representante, é unha muller. Ademáis existen 18 vicepatroas maiores no total das 62 confrarías de pescadores galegas.

Cabe preguntarse aquí porqué primaron criterios produtivistas e ecolóxicos á hora de regular o marisqueo. Do mesmo xeito ¿por que non se favoreceu a entrada de xoves no sector? Nesta liña, e no inicio de todo este proceso, a Orde do 31 de maio de 1995 sinalaba que *excepcionalmente* poderían reservarse para eles un 10% das prazas das que se dispoñía. Pero os requisitos para a obtención do Permex a pé parecían negar calquera posibilidade: non só se esixía formación, senón tamén experiencia profesional no sector, e valorábase o feito de ter estado en posesión do carné de mariscador ou do permiso de explotación con anterioridade. Esta política levou a que no ano 2010 teñamos un sector envellecido e onde o reemprazo xeracional non está garantido, como podemos ver na figura 14. Esta política restritiva por parte da Administración topa un rexeitamento do sector, con posturas claramente combativas, como o recurso interposto no ano 2012 pola Asociación Galega de Mariscadoras e Mariscadores (AGAMAR) perante o Tribunal Superior de Xustiza de Galicia polo endurecemento das condicións para a renovación dos permisos de marisqueo regulado desde a Administración Autonómica.

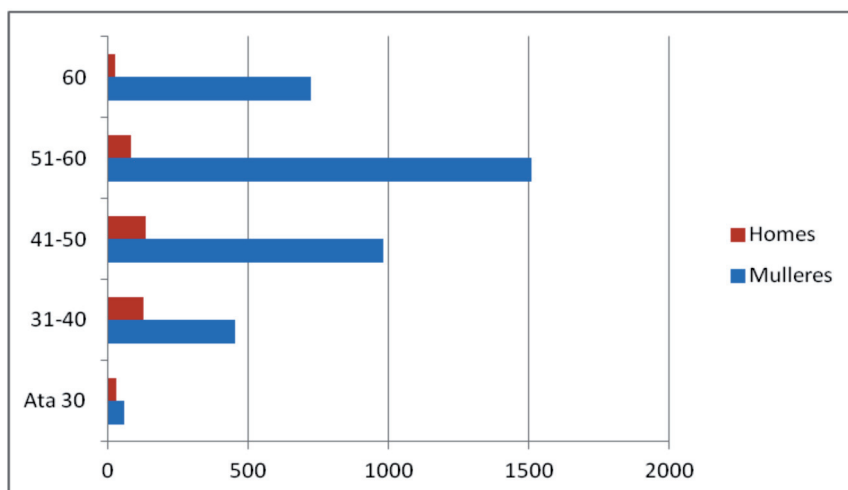


Figura 15. Confrarías de pescadores en Galicia, 2013.



Fonte: Federación Galega de Confrarías de Pescadores. Elaboración M. Iglesias Pérez.

Figura 16. Permisos de marisqueo a pe por idade en Galicia, 2010.



Fonte: Proxecto Ancora.

En Galicia o 60% dos permisos de marisqueo concedidos a mulleres teñen beneficiarias maiores de 51 anos, e o 20% a maiores de 60 anos. No caso dos homes non se rexistra este avellentamento dos profesionais, posto que o 66% dos titulares dos permisos de explotación teñen entre 31 e 50 anos. En canto a confraría de Muros, no ano 2012 dos 69 permisos de explotación expedidos, só 9 foron novas concesións, o resto constituíron renovacións de permisos vixentes. Pero isto non supuxo a aparición de novas prazas, senón que se cubriron as 9 prazas dispoñibles por xubilación das titulares.

Toda a reestruturación do sector marisqueiro tivo efectos moi diferentes segundo xénero. As mulleres abandonaron actividades que tradicionalmente estaban nas súas mans cando estas se profesionalizaron, entre outras razóns porque as cargas familiares non lles permitiron afrontar a nova situación, sen unha redución paralela das súas responsabilidades domésticas (Kandiyoti, 1986).

### **Miticultura**

Unha actividade moi vencellada á do marisqueo é a da acuicultura, e en concreto o cultivo de mexillón en bateas. Na ría de Muros-Noia, segundo datos do Consello Regulador da Denominación de Orixe Mexillón de Galicia, existen 118 bateas distribuídas en 4 polígonos. Na lonxa de Muros véndense 8.990.025 Kg. de mexillón, por un importe superior aos 4 millóns de euros. Os concesionarios inscríbense en dúas asociacións: a Asociación de Produtores Mexilloeiros da Ría de Muros e Noia, a que conta cun maior número de asociados e concesionarios, e a Asociación de Bateas de Esteiro.

Nos labores levados a cabo nas bateas e nos barcos auxiliares traballan mulleres que son enroladas con contratos temporais nas campañas de recollida, e que ocupan tarefas relacionadas coa limpeza e clasificación do molusco. Este número sempre é moi reducido, 3 mulleres no caso de Muros para o ano 2012, desde a mecanización da maior parte das actividades.

Despois de facer un percorrido polas principais actividades do sector pesqueiro analizando o peso nelas do emprego feminino, para concluír debemos sinalar que a maioría das administracións teñen desenvolvido políticas e plans destinados a conseguir a plena integración da muller no mercado de traballo, favorecendo iniciativas que impulsan o traballo feminino. Numerosos proxectos teñen sido apoiados con información, orientación e financiación pola Unión Europea- en especial polos fondos destinados á reestruturación do sector pesqueiro-, por Ministerios, Consellerías, Concellerías e diferentes tipos de asociacións vinculadas coa poboación local. Mais, todo este tipo de axudas non funcionan na periferia da economía formal que é onde moitas mulleres topan emprego, sobre todo nun mercado laboral onde as oportunidades son reducidas, pouco diversificadas, e precarias.

A posición económica das mulleres parece degradarse de forma máis acelerada que a dos homes, e semella ser máis feble ante situacións económicas de crise. As transformacións derivadas da crise imperante no último decenio van a empobrecer o seu estatus económico-profesional. Elas asisten a un proceso mediante o que ocupacións tradicio-

nalmente femininas, que supoñían unha fonte de ingresos importante para a economía familiar, téñense transformado para aumentar a súa produtividade, e para facerse máis competitivas no mercado. Este proceso ten obrigado ás traballadoras interesadas en seguir participando destas actividades a entrar un proceso de adaptación que ademais ten afastado do mercado de traballo a un número importante de mulleres nas comunidades costeiras. Polo tanto, ao mesmo tempo que viron limitadas as súas fontes de ingresos, tamén o fixo a extensión das redes sociais nas que estaban inmersas: o feito de renunciar a determinadas actividades que se desenvolven fóra da casa trae como consecuencia que o ámbito no que se moven, e as persoas coas que tratan, sexa cada vez máis limitado.

## BIBLIOGRAFÍA

- Alonso González, A. (1993): *Los puertos pesqueros de Galicia y norte de Portugal*, A Coruña, Fundación Caixa Galicia, A Coruña (1993).
- ANCORA (2012): *Guía para el desarrollo de iniciativas de turismo pesquero*, Fundación Paideia Galiza.
- ANCORA (2012): *Manual de buenas prácticas ambientales en el turismo pesquero*, Fundación Paideia Galiza.
- CONSELLERÍA DE PESCA, MARISQUEO E ACUICULTURA (1992): *Plan de Ordenación dos Recursos Pesqueiros e Marisqueiros de Galicia*, Santiago, Xunta de Galicia.
- FAO (1998): *Censos agropecuarios y género*. Xullo 1998.
- Fløysand, A. & Sather, A. (2007): “Globalización, comunidades pesqueras y construcción de género: el caso de Muros (Galicia)”. *Boletín de la A.G.E.* N.º 45, páxs. 31-48.
- García Negro, M<sup>a</sup> do C. (1987): “Primeiras aproximacións ao estudo do papel da labrega galega desde unha perspectiva económica”, XV Xornadas Agrarias Galegas: A muller na agricultura, *Cuadernos da Área de Ciencias Agrarias*, nº 7, Publicacións do Seminario de Estudos Galegos, A Coruña.
- García-Ramón, M<sup>a</sup>. D. (1989): “Para no excluir del estudio a la mitad del género humano: un desafío pendiente en Geografía Humana”, *Boletín de la Asociación de Geógrafos Españoles*, nº 9.
- García-Ramón, M<sup>a</sup>. D. (1990): “La división sexual del trabajo y el enfoque de género en el estudio de la agricultura en los países desarrollados”, *Agricultura y Sociedad*, nº 55.
- Kandiyoti, D. (1986): *La mujer en los sistemas de producción rural. Problemas y políticas*, Barcelona, Serbal/UNESCO.
- Lidkvist, K.B. and Piñeiro, Á. (2007): “Restructuring a Peripheral Coastal Community: The Case of a Galician Fishing Town”. *International Journal of Urban and Regional Research*, Volume 31, Issue 2, pages 368-383.
- Lois González, R. C. (1999): “La pesca: actividad económica y organización espacial”, en Galdos Urrutia, R. y Ruiz Urrestarazu, E. (coords.), *Postproductivismo y Medio Ambiente. Perspectivas geográficas sobre el espacio rural. IX Coloquio de Geografía Rural. Ponencias*, Informes Técnicos, nº 82, Departamento de Agricultura y Pesca, Gobierno Vasco, Vitoria, pp. 113-175.
- Lois González, R.C. (2001): “La pesca”, en Gil Olcina, A. y Gómez Mendoza, J. (coords.), *Geografía de España*, Ariel, Barcelona, pp. 425-439.
- Mahou Lago, X. M. (2008): *Implementación y gobernanza: la política de marisqueo en Galicia*, EGAP.
- Majoral, R. (1988): “La mujer en el sector agrario”, *El Campo*, nº 107.
- Marugan Pintos, B. (2010): *Y cogieron ese tren...profesionalización de las mariscadoras gallegas*, Consello da Cultura Galega.

- Monk, J. e Hanson, S. (1989): “Temas de geografía feminista contemporánea”, *Documents d’Anàlisi Geogràfica*, nº 14.
- Pérez Pazó, X. (2010): “O marisqueo en Galicia”, en García Negro, M<sup>a</sup> do C. (Coord.): *Economía Pesqueira. Achegas desde un curso universitario*, Sotelo Blanco.
- Pérez Vilarino, J. (1988): “Condición femenina y marco institucional en la sociedad rural gallega”, *El Campo*, nº 197.
- Piñeiro Antelo, M. A., Santos, X. M. e Piñeira, M<sup>a</sup> J. (2010): “Informe de buenas prácticas: diversificación orientada al turismo”, en *La pesca de bajura en 2007 y perspectivas para una orientación sostenible*, Centro Tecnológico del Mar, Vigo. Páginas 434-469. D. L.: PO-69-2010 (CL); ver en pax.1-42 Vol. II.
- Sabaté Martínez, A (1989): “Geografía y género en el medio rural: algunas líneas de análisis”, *Documents d’Anàlisi Geogràfica*, nº 14.
- Sabaté Martínez, A. e outras (1995): *Mujeres, espacio y sociedad. Hacia una geografía del género*, Madrid, Síntesis.
- Solsona, M. (1989): “El problema de medición del trabajo de la mujer”, *Documents d’Anàlisi Geogràfica*, nº 14.
- UGT (2011): *Informe sobre igualdad salarial*. 22 de febrero de 2011.
- Vaiou, D. (1989): “Hogar y lugar de trabajo: la experiencia de las mujeres en el desarrollo urbano de Atenas”, *Documents d’Anàlisi Geogràfica*, nº 14.
- Villarino Pérez, M. (1993), “La mujer rural gallega: un protagonismo permanente”, *El Campo*, nº 127.
- Women and Geography Study Group of the I.B.G. (1984): *Geography and Gender*, Londres, Hutchinson.