

A propósito del desafío independentista en Cataluña: un análisis de la participación en las elecciones autonómicas catalanas (2006-2015)

José Manuel León Ranero

UNIVERSIDAD DEL PAÍS VASCO (UPV-EHU), BILBAO, ESPAÑA

jmlleonranero@gmail.com

Resumen: En los últimos años, la problemática territorial, presente en la historia de España desde el S. XIX, se ha acentuado, al albur de la crisis institucional y económica que vive nuestro país. El presente estudio se centra en el caso de la Comunidad Autónoma de Cataluña, donde se han dado dos fenómenos de forma simultánea: un aumento sin precedentes de la participación y la expansión del fenómeno independentista, que hasta hace escasas fechas era relativamente latente. A lo largo de las siguientes páginas se relacionan ambos fenómenos estableciendo de ese modo un análisis de la participación del periodo 2006-2015. El objetivo es concluir si efectivamente el fenómeno independentista ha procurado el aumento de participación (y analizar qué bloque identitario se ve beneficiado), comprobar la hipótesis que relaciona poblaciones grandes y un escaso sentimiento de pertenencia a la colectividad y analizar si lo identitario explica en mayor medida la movilización en 2006 que en 2015.

Palabras clave: independentismo, participación, Cataluña, elecciones, política española.

Abstract: *In recent years, the territorial problem, present in the history of Spain from the S. XIX, has been accentuated, at the mercy of the institutional and economic crisis in our country. This study focuses on the case of Catalonia, where there have been two phenomena simultaneously: an unprecedented increase participation and expansion of independence phenomenon, which until recently was relatively dormant few dates. Throughout the following pages both phenomena thereby establishing an analysis of participation relate the period 2006-2015. The aim is to conclude whether or not the independence phenomenon has sought increased participation (and analyze what ideological bloc is benefited), test the hypothesis linking large populations and little sense of belonging to the community and analyze if identity explained in greater as the mobilization in 2006 than in 2015.*

Keywords: *independentism, participation, Catalonia, elections, Spanish politics.*

1. Introducción

El presente trabajo parte de un contexto relevante en lo político por la existencia de pulsiones independentistas en ciertos territorios de España y, particularmente, en la Comunidad Autónoma de Cataluña. Tal fenómeno independentista se ha hecho gradualmente más patente desde hace algunos años, siendo particularmente

intenso desde 2010. Las consecuencias del movimiento independentista en los resultados electorales y, particularmente, en los niveles de participación y abstención, es relevante no sólo para la estrategia de los partidos políticos, sino para el conjunto del sistema político. Lo anterior justifica el presente trabajo.

El estudio se ha diseñado de forma usual: este apartado alberga la introducción; el segundo capítulo se ha dedicado a la exposición del marco teórico, el apartado tercero se ha reservado para la presentación de la metodología, el cuarto capítulo se dedica al establecimiento de los elementos definitorios del aumento de la participación electoral y del “resurgimiento” del fenómeno independentista; el quinto apartado contiene los resultados obtenidos, y el sexto capítulo del trabajo ofrece las conclusiones finales. Finalmente, el último capítulo contiene, como es natural, el listado completo de referencias utilizadas.

Los dos citados fenómenos son los ejes vertebradores del presente trabajo. Con todo, los objetivos del presente estudio son los siguientes:

- i) Determinar si el aumento progresivo en la participación electoral en las elecciones autonómicas catalanas del periodo 2006-2015 benefició a los partidos no nacionalistas en mayor medida que a los partidos nacionalistas.
- ii) Definir si el tamaño del municipio influye en los niveles de participación y de voto nacionalista, de manera que a mayor población en un municipio menores son los porcentajes de participación y de voto nacionalista en ese término municipal.
- iii) Concluir acerca de si el fenómeno independentista ha tenido influencia en el aumento progresivo en la participación electoral en las elecciones autonómicas catalanas del periodo 2006-2015, de manera que lo identitario explica en mayor medida la movilización en 2006 que en 2015.

Los objetivos citados han sido abordados centrando la atención en las elecciones autonómicas, en los datos electorales del gobierno catalán, en los trabajos del Centro de Estudios de Opinión (CEO) y en los estudios postelectorales que el Centro de Investigaciones Sociológicas realiza después de cada elección autonómica catalana (en concreto, se trata de los estudios 2660 y 3113). Debe señalarse la naturaleza no teórica, perspectiva que ha sido utilizada por los académicos en mayor medida que la empírica en la temática abordada (Serrano, 2013), ni prescriptiva del estudio, no entrando en consideraciones de corte filosófico-teórico sobre la cuestión tratada.

2. Marco teórico

Debemos en este punto establecer el marco teórico, en que se ha basado el diseño del presente trabajo, abordando diversas temáticas que son objeto de estudio de la

Ciencia Política. Así, es obligado hacer referencia a los trabajos académicos acerca del comportamiento electoral y sus dimensiones o patrones generales y del propio fenómeno independentista.

En primer lugar, el comportamiento electoral ha sido estudiado ampliamente por la literatura académica¹. Hay tres concepciones sobre los votantes -que, surgidas a partir de la II Guerra Mundial, socaban el modelo de ciudadano informado propio de la Ilustración-: sociológica/psicosociológica (votantes dependientes de la posición social o de sus capacidades; modelo de Columbia), económica² (centrado en los procesos psicológicos que determinan el voto) y racional-limitada (paradigma que admite la limitación de la racionalidad humana) (Lago, 2005).

Existe una tipología de dimensiones del comportamiento electoral, a saber: participación, evolución de apoyo a partidos y correlación de fuerzas parlamentarias, concentración, competitividad, voto nacional-territorial, volatilidad, polarización, geografía electoral y voto ideológico (Llera, 2010; Oñate y Ocaña, 1999 y 2006). Este artículo aborda fundamentalmente dos de esos patrones: participación y voto nacional-territorial.

En las últimas décadas ha sido una constante el estudio de la participación política. Según Verba, Schlozman y Brady, “la participación ciudadana es el corazón de la democracia. De hecho, la democracia es impensable sin la capacidad de los ciudadanos para participar libremente en el proceso de gobierno” (1995: 1). De este modo, la participación política se configura como una variable fundamental en los regímenes de democracia representativa actuales³. Así, y según la concepción más general de la Academia, puede adoptar multitud de formas y distintos grados de intensidad y frecuencia, siendo una más de ellas el ámbito del voto y el proceso electoral (Huntington y Nelson, 1976; Torcall, Montero y Teorell, 1994; Verba y Nie, 1972; Verba *et al.*, 1978). El estudio se centra exclusivamente en éste ámbito, que no es sino el tipo de participación política más utilizado y mejor insertado en la arquitectura institucional y del que resultan elegidos los representantes públicos (Anduiza y Bosch, 2004).

El fenómeno abstencionista es complejo y multidimensional⁴ (Justel, 1990), siendo de “composición plural” (Justel, 1994: 39). En este sentido, Anduiza (1999) recogía múltiples teorías explicativas de la abstención electoral, en función de fac-

1. Tal y como señalaba Ignacio Lago, “[es la literatura] más amplia de la Ciencia Política” (2005: 1). Citas obligadas en el estudio de la temática son Del Castillo (1994) y Anduiza y Bosch (2004).

2. La concepción económica del votante hace referencia al voto económico, que conlleva, según el modelo de voto racional ampliado (Fraile, 2005) un equilibrio entre políticas económicas y políticas de bienestar.

3. En este sentido, persiste la polémica y la preocupación en torno a una hipotética crisis participativa en las sociedades postindustriales (Morales, 2005).

4. Buena muestra de tal complejidad es la evolución del estudio de la participación y abstención electoral a lo largo de los S. XX y XXI (Justel, 1995).

tores sociológicos o políticos y de un análisis agregado o individual: Teoría de la modernización (industrialización, alfabetización y urbanización), Teoría institucional (sistema electoral, tipo de inscripción y voto obligatorio), Modelo comunitario (tamaño de la comunidad⁵), Teoría de la movilización (características de la elección y movilización partidista), Modelo del status socioeconómico (edad, género, educación, renta, clase y ocupación), Modelo de Michigan (interés por la política, eficacia política, deber cívico e identificación partidista) y Modelo de Columbia (integración social y redes de comunicación).

De este modo, la literatura ha señalado la existencia de tres grupos de factores conectados por una cadena causal que inciden sobre el nivel de participación electoral⁶: posición social del elector (género, edad, nivel de estudios, ingresos, lugar de residencia y *cleavages* referidos a la posición social), actitudes políticas (izquierda/derecha, identificación partidaria, nacionalismo, interés⁷, politización y valoración del sistema e instituciones) y contexto político de la elección (medios de comunicación, *issues* en la agenda, coyuntura económica, candidatos, sistema electoral⁸, competitividad electoral e incentivos institucionales) (Anduiza y Bosch, 2004). Por su parte, para Ferrer, Medina y Torcal (2006) son clasificables cinco factores⁹ que afectan a la decisión de participar políticamente: recursos socioeconómicos individuales, recursos grupales y capital social, actitudes relacionadas con el apoyo político, lealtades políticas e ideológicas y las identidades grupales o nacionales. El presente artículo, en la consecución del tercer objetivo, ha incluido muchas de esas variables en los modelos de regresión logística elaborados.

El conjunto de los citados factores generan cuatro tipos de comportamiento: abstención pasiva o sociológica, por aislamiento geográfico o social o falta de interés

5. Vallès (2009) apunta hacia el tamaño del municipio como un factor explicativo clave relacionado con la existencia en los medianos y grandes de una cultura "neourbana" de valores "postmodernos", con escaso sentimiento de pertenencia a una colectividad. En esa línea, este artículo intenta confirmar con una metodología cuantitativa si el tamaño del municipio juega como un factor explicativo de los niveles de participación y voto nacionalista. Asimismo, el citado autor reclamaba un análisis basado en datos individuales para complementar las hipótesis basadas sobre datos agregados a nivel municipal. Siguiendo tal recomendación, trabajo incluye tres análisis, dos basados en datos agregados y uno con datos individuales, complementando así el análisis de datos agregados.

6. Anduiza y Bosch (2004) proponen una tipología de factores para la participación política en su conjunto, basada en dos grupos: socioeconómicos y políticos. Dentro de cada uno de ellos se encontrarían diferentes explicaciones, en función de los niveles macro (desarrollo socioeconómico y estructura institucional/contexto político), meso (recursos de grupo y movilización) y micro (características socioeconómicas y actitudes políticas). Claramente los factores que inciden en el nivel de participación electoral están incluidos en esta categorización.

7. El interés por la política en Cataluña, aun manteniendo la desconfianza hacia ésta, es mayor que en el resto de España, lo que moviliza más a ciertos electorados (Soler, 1998).

8. Es destacable que aún hoy Cataluña es la única CCAA que no tiene ley electoral (López, 2000).

9. Tales autores demostraron que la edad, al votar los de mediana edad más que el resto; la asistencia a la Iglesia; la aceptación de las instituciones clásicas de representación; y la cercanía a un partido son variables que tienen influencia positiva en el voto.

por la política; participación pasiva, por deber electoral aunque con gran desinterés y práctica política nula; participación activa, donde confluyen el voto, el interés por la política y otras prácticas políticas; y abstención activa o ideológica, por la que la abstención es un acto político que rechaza la legitimidad del sistema político (Memmi, 1985; Justel, 1994).

Yendo al plano catalán, debe señalarse que, debido a su nivel de participación y a pesar de situarse por debajo de los promedios nacionales (Anduiza y Bosch, 2004), la arena electoral regional puede calificarse de “segundo orden” (Pallarés, 1994: 155; Justel, 1995; Oñate y Ocaña, 1999; Pallarés, 2010). En este sentido, Pallarés (2010) señalaba varios elementos coyunturales que afectan al nivel de participación en el caso catalán: expectativa de cambio político y competitividad, clima de opinión pública, celebración simultánea de elecciones y la ubicación de la elección en el “ciclo electoral”.

En este punto, cabe citar la clásica teoría de la Nation-building de Lipset y Rokkan (1967). Así, además de las bases sociales del comportamiento electoral (clase social, religiosidad, origen, género y edad), es importante considerar cuatro cleavages, a saber: centro-periferia, confesional-secular, campo-ciudad y capital-trabajo. Tales ejes clásicos de interpretación parecen haber perdido potencial explicativo – el célebre “desalineamiento” (Anduiza y Bosch, 2004: 182), que explica el cambio electoral, la volatilidad y la devaluación de las explicaciones basadas en los valores políticos (Anduiza y Bosch, 2004; Molins y Pardos-Prado, 2006). No obstante, se han añadido otros como el materialista-postmaterialista y el de política exterior (Gunther y Montero, 1994; Leonisio, 2016), así como los gaps existentes entre los trabajadores de los sectores público y privado (sociedad del bienestar) y entre los más y menos cualificados (sociedad del conocimiento) (Anduiza y Bosch, 2004).

Con todo, debe citarse la cadena de decisión causal del voto, que tiene tres elementos –similares a los referidos anteriormente para la explicación de la participación electoral–: el lugar que ocupa el individuo en la estructura social, los valores políticos del elector y la coyuntura¹⁰ (Molins y Pardos-Prado, 2006). En el caso catalán, los resultados de las elecciones autonómicas responden, como en el resto del territorio español, a dos ejes actitudinales básicos: el ideológico (izquierda/derecha) y el identitario (nacionalismo/estatalismo), siendo el primero de ellos el de “mayor fuerza

10. Sin ánimo de ser exhaustivos, en el lugar que ocupa el individuo en la estructura social caben las siguientes variables: sexo, edad, nivel de estudios, estado civil, clase social, ocupación, estatus, religión, etc. En los valores políticos del elector caben las siguientes: interés por la política, identificación partidaria, ideología, etc. Y en la coyuntura caben las siguientes: geografía, demografía, estructura productiva, nivel de vida, desarrollo económico y educativo, líderes, regulación, etc.

discriminante en el sistema de partidos¹¹ (Molins y Pardos-Prado, 2006; Pallarés y Font, 1994: 224; Pallarés, 2010). En este sentido¹², modelo de relación desarrollado por Pallarés y Font (1994) para el caso catalán demostró que la identificación con el partido, la valoración del líder, la escala izquierda-derecha y la cuestión nacional son los principales determinantes del voto, ordenados de mayor a menor influencia.

En conjunto, es particularmente relevante la consideración de los siguientes fenómenos en Cataluña: voto dual¹³, abstención diferencial¹⁴, celebración separada de las elecciones autonómicas (favorecimiento de los PANE y menor participación) y mayor proporcionalidad del sistema electoral de las elecciones autonómicas (Colomé, 2017; Lopez, 2000; Molins y Pardos, 2005; Pallarés, 1994 y 2010; Pallarés y Font, 1994; Vallés, 1987).

Por último, y en cuanto al fenómeno independentista, debe explicitarse la evolución de la regulación acerca de la ordenación territorial del Estado, haciendo especial hincapié en el actual Estado de las Autonomías, y, por otro, mostrar ciertas pinceladas de lo que la literatura académica ha escrito acerca de los movimientos secesionistas, especialmente el catalán.

De este modo, la España contemporánea, y aunque el centralismo propio de la tradición liberal ha sido la tónica general, ha vivido dos experiencias reales de descentralización: II República y el actual periodo. El peculiar modelo territorial español actual, que es compatible con los principios de unidad, soberanía del pueblo español e igualdad ante la Ley (Castellá, 2012; Elorriaga, 2005), se desarrollará, entre otros, con los regímenes preautonómicos, concebidos como respuesta *de urgencia* a las reivindicaciones de autonomía (Rabassa, 2013), el texto constitucional, los Estatutos de las CCAA y la Ley Orgánica de Armonización del Proceso Autonómico (Aja, 1999; Balcells, 2004; Blanco, 2004; Keating, 1996; Linz, 1985; Núñez, 1999).

11. No obstante, Pereira demostró para las elecciones autonómicas de 2015 que el “eje identitario ha pesado más que el ideológico en el comportamiento político de los catalanes” (2017: 122), aunque afectando a los partidos de manera diversa. Para el caso vasco, Fernández Albertos (2002) demostró que el componente ideológico tiene mayor peso que la dimensión nacionalista a la hora de decidir el voto, aunque tan sólo considerando el eje izquierda-derecha como un elemento meramente económico. Tal planteamiento parece desbordado por la propuesta que concibe el eje izquierda-derecha como un «*super issue*», que no se referiría tan sólo a lo económico e incluiría múltiples dimensiones superpuestas (Leonisio y Srijbis, 2014). En otro orden de cosas, es destacable el trabajo de Balcells i Ventura (2007), que aplica los modelos de proximidad y compensación para analizar la naturaleza del voto en dos dimensiones, observando que el primero explica mejor el voto a partidos nacionalistas y el segundo explica mejor el voto a partidos no nacionalistas.

12. Véase, para las elecciones autonómicas de 2015, el estudio de Rivera y Jaráiz (2016).

13. El voto dual hace referencia a aquellos votantes que apoyan a partidos diferentes en autonómicas y generales. Responde al desarrollo de dualidades instrumentales, no de identificaciones duales (Montero y Font, 1991; Núñez, 1999; Pallarés, 1994).

14. Multitud de estudiosos de la disciplina han dedicado sus esfuerzos al estudio de la abstención diferencial (Lago, 2000; Riba, 2000; Riera, 2011; Riera, 2012; Vallés, 2009), concepto fundamental en contextos de sistemas multinivel y que hace referencia a la no homogeneidad en el reparto de la abstención por partidos políticos.

Así, la Comunidad Autónoma de Cataluña se creará con el Estatuto de Autonomía de 1979, reformado en 2006 (Blanco, 2014), reconociéndose una “personalidad histórico-política diferenciada” (Aja, 1999: 161), en la que la lengua, el derecho civil especial y la policía propia son los elementos que permiten a la citada CCAA mantenerla. Hoy posee comparativamente hablando un nivel de descentralización política y administrativa muy alto –no así de gobierno compartido o *shared rule* (Aja, 1999)-, contando con instituciones representativas propias (gobierno y parlamento) y un abultado nivel competencial, así como altos grados de profundidad institucional (Hooghe *et al.*, 2008).

Entendiendo el nacionalismo tanto como comportamiento como doctrina de autodeterminación de gran carga emocional ligada a la ética de la convicción (Oliet, 2010), la literatura académica distingue dos tipos de nacionalismo: el étnico y el cívico. Si el primero, menos instrumental, entiende la pertenencia a una comunidad como algo dado, el segundo, más pragmático, señala la voluntariedad de la vinculación al cuerpo nacional (De Blas, 1995; Keating, 1996). No obstante, y además de señalar la existencia de la crisis del Estado-nacional –por factores como los cambios en el sistema de intercambios internacional o en las propias sociedades civiles nacionales- (De Blas, 1995), en este trabajo es preciso acoger otro concepto, el de “nacionalismo minoritario o separatista”, que niega las reivindicaciones del nacionalismo estatal (Keating, 1996), por cuanto es la postura más extendida entre el heterogéneo nacionalismo catalán.

El catalanismo se remonta al S. XIX, existiendo dos teorías acerca de su surgimiento, que responden al binomio élites-pueblo, y teniendo su caldo de cultivo en la vida cultural catalana y, particularmente, en el movimiento de recuperación del catalán (“Renaixença”). Sería a partir de la Restauración cuando surgirían diversas organizaciones de carácter catalanista y regionalista, como la Lliga, Solidaridad Catalana y Mancomunidad. Ya en el actual periodo democrático, tales grupos se actualizan a los nuevos tiempos existiendo, simplificando en demasía, varios espacios políticos dentro del nacionalismo: la democracia cristiana, la izquierda republicana, el comunismo y el socialismo (Balcells, 2004; Keating, 1996; Núñez, 1999; Tamames, 2014).

Pasando a la revisión de la literatura acerca del fenómeno independentista, debe señalarse que de los estudios que tratan de establecer explicaciones para el apoyo a la independencia se extrae que existe una heterogeneidad de causas de apoyo a la secesión. Fundamentalmente se consideran cuatro ámbitos explicativos: identitario, económico, el papel de las élites y el *framing* de los medios de comunicación¹⁵ (Muñoz y

15. Fernández-i-Marín y López (2010), en un estudio sobre el efecto del framing sobre el comportamiento electoral y concretamente sobre la participación política en Cataluña, señalan que existen dos marcos culturales de referencia o *frames*: catalanocéntrico e hispanocéntrico.

Tormos, 2013). El presente artículo aborda únicamente lo identitario como variable explicativa del apoyo a la independencia -señalando su carácter variable, sobre todo a partir de 2010-, sin negar la importancia de los otros citados elementos.

Los trabajos académicos acerca de los partidos nacionalistas a menudo les califican de etnorregionalistas, es decir, formaciones con presencia territorial delimitada y que apelan a una identidad (Nieves y Bonet, 2006). Se ha señalado que los estudios disponibles sobre la temática han enfatizado “el voto por un partido nacionalista específico en lugar de estudiar el de los partidos nacionalistas en general” (Somuano, 2002: 591). El presente trabajo trata de responder a esa falta de estudios que se centren en el voto a partidos nacionalistas en conjunto, tomando dos categorías (voto nacionalista y voto estatalista).

La identidad antes citada se ve influida por otras variables, como la identificación, la privación económica o el nivel educativo (Somuano, 2002; Muñoz y Tormos, 2013). Por otro lado, otros autores han señalado que en las diferencias de sentimiento nacional o de pertenencia sí están presentes en la elección de uno u otro partido (Boix y Riba, 2000). Así, la pretensión del tercer objetivo no es tanto descubrir qué variables intervienen en la decisión de votar a un partido nacionalista, sino en qué medida las variables de tipo identitario contribuyen a explicar el cambio en la participación electoral.

3. Un apunte acerca del diseño metodológico

En lo que respecta al marco metodológico, debe decirse que se trata de un diseño exclusivamente cuantitativo, con relaciones con el marco teórico expuesto líneas arriba. En concreto, se han utilizado el coeficiente de correlación r de Pearson, el análisis de la varianza con un factor y la técnica de la regresión logística.

Antes de comenzar a describir lo realizado con cada técnica, debe justificarse la clasificación de partidos como voto nacionalista o estatalista en las cuatro elecciones autonómicas utilizadas. Se presenta así a continuación una tabla con cada año y los partidos que se han introducido como voto nacionalista o estatalista, precisándose que abordar la temática en base al voto a partidos es una perspectiva que tiene sus limitaciones (Ortega y Trujillo, 2017), que tan sólo se han tenido en cuenta los partidos con representación en el Parlamento de Cataluña en ese año y que se han clasificado “intuitivamente”¹⁶.

16. Es dudosa la categorización de Catalunya Sí que es Pot por su apuesta por el “Derecho a decidir”: se le incluye como “voto estatalista” por su no afirmación de la independencia de Cataluña, aunque no niegue la misma, como ya ocurría con Podemos y Ganemos en 2014 (Lejarza, 2015). Ortega y Trujillo (2017) proponen una clasificación alternativa, teniendo en cuenta la categoría “resto”.

Tabla 1
 Clasificación de los partidos políticos en las categorías voto nacionalista/estatalista

Año	Tipo de voto	Partidos políticos
2006	Voto nacionalista	CiU, ERC e ICV-EUiA
	Voto estatalista	PSC, Ciudadanos, PP
2010	Voto nacionalista	CiU, ERC, ICV, SI
	Voto estatalista	PSC, Ciudadanos, PP
2012	Voto nacionalista	CiU, ERC, ICV, CUP
	Voto estatalista	PSC, Ciudadanos, PP
2015	Voto nacionalista	JuntsPelSí y CUP
	Voto estatalista	Ciudadanos, PSC, CatSíqueesPot y PP

Fuente: Elaboración propia a partir de datos de la Generalitat de Cataluña.

La correlación se ha establecido para observar la relación entre las variaciones de participación entre 2006 y 2015 y el porcentaje de voto nacionalista y estatalista en las elecciones autonómicas catalanas de 2015. También se ha aplicado la misma técnica a la correlación entre ambas variables pero modificando su dimensión temporal, realizando así los siguientes pares de correlaciones:

- Variación de participación 2006-2010 /
Voto nacionalista-estatalista en 2010.
- Variación de participación 2010-2012 /
Voto nacionalista-estatalista en 2012.
- Variación de participación 2012-2015 /
Voto nacionalista-estatalista en 2015.

Debe tenerse en cuenta que se ha tenido en cuenta como unidades de observación la totalidad de municipios de la Comunidad Autónoma de Cataluña –siendo los datos agregados para el conjunto de municipios de la citada región- y que para las elecciones previas a la de 2012 –es decir, 2006 y 2010- se ha eliminado un municipio: La Canonja. Ello se ha realizado porque tal territorio se segregó del término municipal de Tarragona el 15 de abril de 2010.

De este modo, se concluirá la relación existente entre el aumento generalizado de la participación en todas las elecciones autonómicas catalanas del periodo 2006-2015 y en la mayor parte de los municipios de Cataluña con el voto nacionalista y estata-

lista existente en cada municipio catalán. Como puede intuirse, de tal conclusión se podrán establecer tendencias que respondan a la hipótesis de trabajo que se planteará en el siguiente capítulo. Los datos para las correlaciones se han extraído de la página web de resultados electorales del Departamento de Gobernación, Administración Pública y Vivienda del gobierno autonómico catalán.

En segundo lugar, se ha aplicado una técnica estadística bivalente que nos permita conocer si hay relación entre el tamaño del municipio y los niveles de participación y voto nacionalista. Se ha considerado conveniente realizar un análisis de varianza de *n* factor (ANOVA). Los datos de la variable tamaño del municipio¹⁷ se han extraído del Instituto de Estadística de Cataluña (IDESCAT). En cuanto a la construcción de la variable voto nacionalista se ha considerado la categorización de partidos en 2015 expuesta más arriba (con datos del gobierno catalán). Deben hacerse dos aseveraciones adicionales. Por un lado, y a pesar de la advertencia que hacía un autor clásico de que “no es el tamaño sino el tipo de comunidad el que afecta al nivel de participación política” (Milbrath, 1981: 225), este trabajo considera que las razones expuestas por Justel (1995) justifican el ejercicio planteado. Por otro lado, es preciso poner de relieve lo limitado de esta consideración -derivado de la naturaleza de los datos agregados-, ya que el voto a un partido tiene una multiplicidad de causas, no sólo la de carácter identitario.

En tercer y último lugar, la técnica de regresión logística permitirá conocer, basándonos en los estudios 2660 y 3113 del Centro de Investigaciones Sociológicas (en adelante, CIS), qué variables sociodemográficas¹⁸ (independientes de control), más las variables de tipo identitario -autoconsideración como nacionalista y escala mínimo/máximo nacionalismo- (independientes), están relacionadas con la variable movilización (dependiente). Todo ello nos mostrará la diferente relación existente entre lo identitario y la movilización en 2006 y en 2015, pudiendo comparar así ambos escenarios, en el marco del “resurgimiento” del fenómeno independentista -ver siguiente capítulo-. De este modo, se han generado cuatro modelos, dos por cada año -cada uno tiene en cuenta una de las os variable referidas a lo identitario-.

17. Con un conjunto de siete categorías (rangos de población): 0-500, 501-2.000, 2.001-10.000, 10.001-50.000, 50.001-100.000 y 100.001-400.000.

18. Como se observará, en el modelo de regresión logística construido se han incorporado variables sociodemográficas precisamente porque “no explican la preferencia de los individuos por partidos nacionalistas” (Somuano, 2002: 592). En cualquier caso, la selección de variables de tipo sociodemográfico está constreñida por la existencia o no en ambos estudios del CIS de tales variables. Diferentes autores señalan diferentes variables de control para sus modelos de regresión logística binaria. Pérez y Bonet (2006) señalan las siguientes: estatus ocupacional, nivel educativo, confesión religiosa, ideología y voto de protesta. Asimismo, Pereira (2017) utiliza las siguientes variables: sexo, edad, nivel de estudios, situación laboral, nivel de ingresos y lengua hablada. Por su parte, Fernández-i-Marín y López (2010) señalan que las variables de control más habituales en la literatura de la participación en España son la edad, educación, tamaño del municipio, nivel de renta o el hecho de ser o no inmigrante en Cataluña.

Obviamente los modelos de regresión logística van a tener un escaso poder predictivo acerca del nivel de movilización porque no se han incluido variables de importancia, tales como la consideración ideológica, la valoración del gobierno, el interés por la política, etc. Tal decisión metodológica responde a que el objetivo no es tanto generar un modelo predictivo global y completo sobre la movilización –sobre lo que ya hay trabajos académicos (ver marco teórico)-, sino crear un modelo que permita valorar la diferente relación entre lo identitario y la movilización en los dos años señalados –incluyendo variables de control de tipo sociodemográfico-. En cualquier caso, para demostrar tal extremo y siguiendo la misma lógica, se incluyen otros cuatro modelos ampliando el número de variables incluidas –lo que va más allá de la respuesta al tercer objetivo-.

En este punto, una vez hechas las precisiones metodológicas convenientes, se presentan las hipótesis de trabajo:

H1: *El aumento progresivo en la participación electoral en las elecciones autonómicas catalanas del periodo 2006-2015 beneficia a los partidos no nacionalistas en mayor medida que a los partidos nacionalistas.*

H2: *El tamaño del municipio está correlacionado con los niveles de participación y de voto nacionalista, ya que a mayor población en un municipio menores son los porcentajes de participación y de voto nacionalista en ese término municipal.*

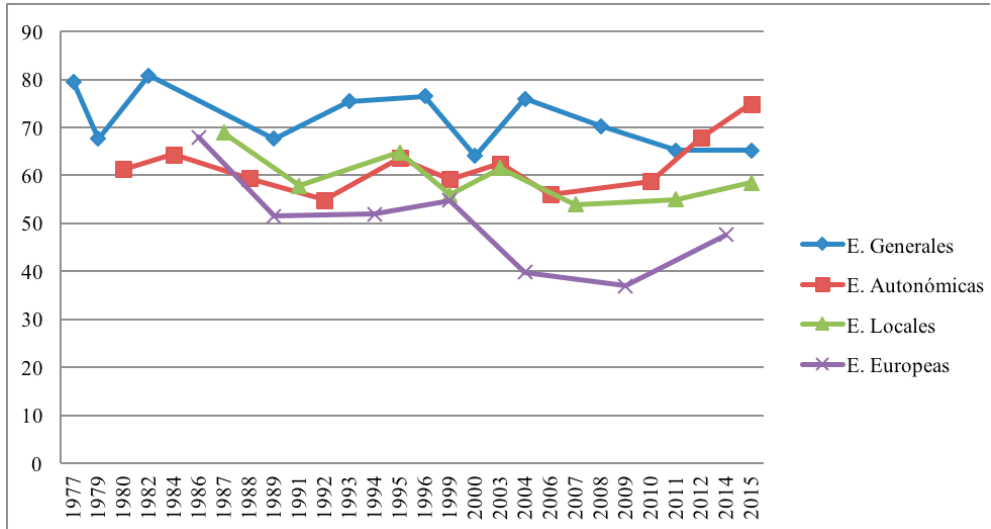
H3: *El fenómeno independentista tiene influencia en el aumento progresivo en la participación electoral en las elecciones autonómicas catalanas del periodo 2006-2015, ya que lo identitario explica en mayor medida la movilización en 2006 que en 2015.*

4. Del aumento de la participación electoral y del “resurgimiento” del fenómeno independentista

Como se ha dicho anteriormente, en los últimos años se han dado dos fenómenos de forma simultánea: un aumento notable de la participación en las elecciones autonómicas de Cataluña y el “resurgimiento” del movimiento independentista como fenómeno central de la política catalana -lo que conlleva una elevación de los niveles del apoyo a la independencia-. En este apartado nos planteamos establecer un análisis de ambos elementos para, finalmente, exponer las hipótesis de trabajo que este estudio propone.

En primer lugar, el aumento notable de la participación en las elecciones autonómicas de Cataluña en el periodo 2006-2015 es difícilmente refutable. El siguiente gráfico incluye la evolución de la participación electoral desde 1977 hasta nuestros días en la totalidad de elecciones existentes en la citada Comunidad Autónoma:

Gráfico 1
Porcentaje de participación electoral en Cataluña (1977-2015)

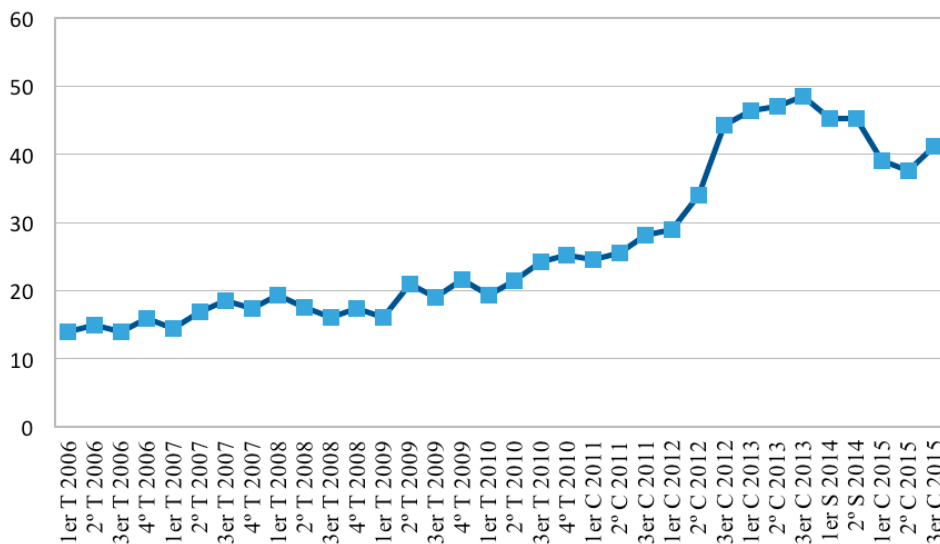


Fuente: Elaboración propia a partir de datos de la Generalitat de Cataluña

Se ha señalado en el marco teórico que la arena electoral autonómica, definida en base al nivel de participación es de segundo orden. No obstante, se puede observar que desde el año 2006 la participación electoral en Cataluña en elecciones autonómicas no ha dejado de aumentar –siendo un momento de “elevada abstención” (Pallarés, 2010: 41)-, superando incluso la participación en las elecciones generales de noviembre de 2015 (65,16%), llegando al 74,95% el mismo año y convirtiéndose de ese modo en auténticas elecciones de primer orden.

En cuanto al segundo de los fenómenos citados, debe precisarse que en los últimos años ha habido un aumento constante del apoyo a la independencia de Cataluña (Bartomeus, 2015). Se presenta a continuación, a partir de los Barómetros de Opinión Pública que el Centro de Estudios de Opinión -dependiente de la Generalitat de Cataluña- publica periódicamente, una evolución del porcentaje de ciudadanos catalanes que responden que Cataluña debería ser un Estado independiente -tendencia que también se observa en los sondeos realizados por el Instituto de Ciencias Políticas y Sociales (ICPS)-. Es preciso indicar que sí ha habido un aumento de los favorables a un Estado independiente, aunque con una leve reducción durante 2014 y 2015, y que tal posición no es la mayoritaria del conjunto de la sociedad catalana, con importantes sectores favorables al mantenimiento de la autonomía, al reforzamiento de ésta o al establecimiento de un modelo federal.

Gráfico 2
 Porcentaje de ciudadanos catalanes que creen que Cataluña debería ser un Estado independiente (2006-2015)



Fuente: Elaboración propia a partir de datos del Centro de Estudios de Opinión (CEO)

El objetivo a partir de este punto es ofrecer una evolución de hechos relevantes del periodo 2006-2015, al objeto de contextualizar los fenómenos explicados con anterioridad. Si bien el sistema de partidos catalán ha sido calificado desde 1977 de pluripartidismo limitado y moderado (Sartori, 1980), aunque con periodos de excepción, y de excéntrico (Ocaña y Oñate, 2006: 56), el nacionalismo siempre ha sido, en mayor o menor medida, mayoritario desde los años noventa (Marcet, 2011).

El 30 de septiembre de 2005 el Parlamento de Cataluña aprobó una reforma del Estatuto con el apoyo de CiU, PSC, ERC y EUiA (120 escaños), que aceptó el Congreso de los Diputados introduciendo modificaciones. Al año siguiente, cuando surgiría Ciudadanos, se aprobó modificar el texto reformado nuevamente. Fundamentalmente era un proyecto netamente confederal que recogía que Cataluña es una nación, blindaba las competencias de la CCAA y promovía la bilateralidad, así como la presencia de Cataluña en diversos órganos del Estado (Blanco, 2014).

La sentencia 31/2010, de 28 de junio, del Pleno del Tribunal Constitucional declara la ineficacia jurídica interpretativa del preámbulo del Estatuto aprobado, así como inconstitucionales 14 artículos y sometidos otros a interpretación del Tribunal

(Blanco, 2014; Caamaño, 2017; Tamames, 2014). No debe deducirse de lo anterior que fuese este elemento, aunque fuese interpretado por algunos grupos como un agravio hacia Cataluña, la causa de la reaparición del fenómeno independentista.

Tras la manifestación de julio de 2010 “Somos una nación. Nosotros decidimos” apoyada por los sectores favorables al Estatuto reformado, CiU, presenta un nuevo discurso centrado en el “derecho a decidir” (fruto de su proceso de refundación) y del Pacto fiscal, ganando las elecciones de noviembre de 2010, aunque sin mayoría absoluta (62 escaños), y recuperando así apoyos perdidos en los años anteriores

Ya en 2012 el Parlamento catalán aprueba una propuesta de “Pacto fiscal”, que fue rechazada por el Gobierno de España. Al mismo tiempo, diversos municipios y comarcas se declaran “territorio catalán libre” y se multiplican las manifestaciones en favor de la independencia, como la marcha denominada “Cataluña: nuevo Estado de Europa” (Blanco, 2014). En este sentido, no faltan interesantes interpretaciones que insertan lo sucedido en Cataluña en el marco del fenómeno populista surgido en España y Europa (Casals, 2015); un ejemplo paradigmático de lo anterior se refleja claramente en las manifestaciones de los representantes del Parlamento catalán algo más tarde, el 8 de abril de 2014 (Congreso de los Diputados, 2014), especialmente en lo que respecta a la reivindicación del “derecho a decidir” (Blanco, 2014; Tamames, 2014).

Retomando la presentación de hechos relevantes es conveniente añadir que posteriormente el presidente del Gobierno catalán convoca elecciones anticipadas en 2012, fecha que ha sido interpretada como un verdadero “punto de inflexión” (Blanco, 2014: 326). CiU pierde 12 escaños, pero logra formar gobierno con el apoyo de ERC, que había logrado superar en escaños -pero no en votos- al PSC, pactando la celebración de una “Consulta sobre el futuro político de Cataluña” para 2014. En 2013 se da luz verde a la “Declaración de Soberanía y del derecho a decidir del Pueblo de Cataluña” en el Parlamento autonómico (Blanco, 2014; Tamames, 2014), que posteriormente sería declarada inconstitucional por el TC (Sentencia 42/2014).

En enero de 2014 se aprueba enviar una delegación a las Cortes Generales para proponer la cesión de la “competencia” de convocar referéndums, lo que es rechazado por la mayoría absoluta del Congreso de los Diputados (Congreso de los Diputados, 2014). Al par de la celebración de nuevas movilizaciones, se aprueba la Ley de Consultas y el Decreto de convocatoria de la consulta, ambos suspendidos cautelarmente por el TC posteriormente. Fruto de tal suspensión fue la organización de un nuevo “proceso participativo” que acabaría en la consulta del 9 de noviembre de 2014 –también suspendida después por el TC-. El referéndum obtuvo una participación del 37%, votando favorablemente cerca de un 80%, según datos del gobierno catalán.

Posteriormente se celebraron elecciones autonómicas el 27 de septiembre de 2015, con carácter “plebiscitario”. Es destacable la conformación de una lista unita-

ria entre CDC y ERC –Junts pel Sí-, que obtuvo el 39% de los votos (62 escaños) y pactó con la CUP la “Declaración de inicio del proceso de independencia” después de las elecciones otorgando el gobierno (Colomé, 2017), y la obtención de representación por CSQP.

5. Resultados

En primer lugar, se han realizado las correlaciones entre las variables variación de participación y voto nacionalista/estatalista en diferentes años tomando como unidades de observación la totalidad de municipios de Cataluña. Los resultados son agregados para el conjunto de municipios de Cataluña. No se presentarán a continuación la totalidad de gráficos de dispersión de las correlaciones, por obvias razones de economía de espacio, pero sí se ofrece la matriz de correlaciones entre variación de participación y voto nacionalista/estatalista (coeficientes r de Pearson).

Tabla 2
 Coeficientes de correlación entre variación de participación y tipo de voto
 (significación entre paréntesis)

Variación de participación / Tipo de voto	Voto nacionalista			Voto estatalista		
	2010	2012	2015	2010	2012	2015
2006-2010	-0,05 (0,132)	-	-	0,2 (0,000)	-	-
2010-2012	-	0,02 (0,51)	-	-	0,07 (0,022)	-
2012-2015	-	-	-0,29 (0,000)	-	-	0,32 (0,000)

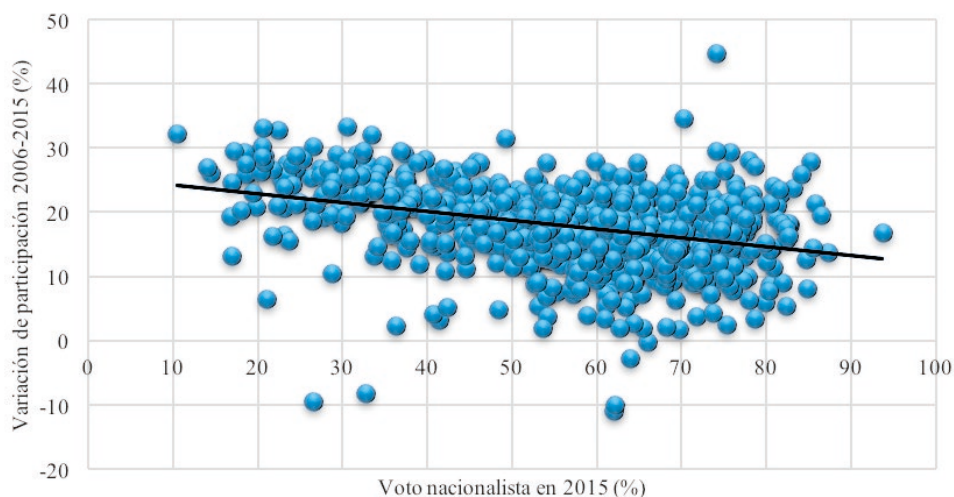
Fuente: Elaboración propia a partir de datos de la Generalitat de Cataluña.

En el caso entre 2012 y 2015 se observa con claridad que, en general, a mayor participación mayor voto estatalista y menor voto nacionalista. Es una configuración que se repite en el primer caso (2006-2010), pero no se da en el segundo caso (2010-2012). En los dos primeros las intensidades son bajas, no así en el tercer caso, con intensidades apreciables y con la configuración antes referida. Debe explicitarse que sólo son significativos los coeficientes de correlación entre voto nacionalista y estatalista con variación de participación entre 2015 y 2012 y el que correlaciona voto estatalista en 2010 con variación de participación entre 2010 y 2006.

A continuación, se presenta la correlación entre variación de participación entre 2006 y 2015 y voto nacionalista en 2015.

Gráfico 3

Correlación de voto nacionalista en 2015 y variación de participación (2006-2015) en las elecciones autonómicas de Cataluña por municipios

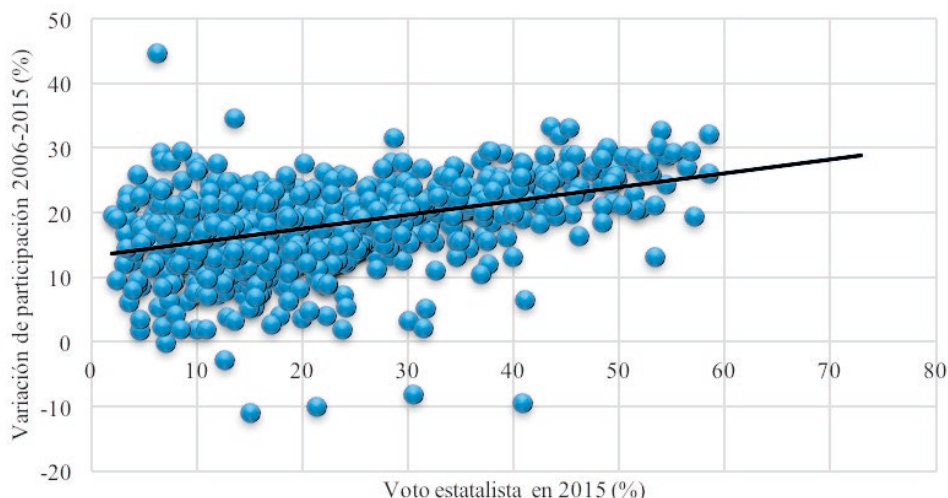


Fuente: Elaboración propia partir de datos de la Generalitat de Cataluña

Los coeficientes r de Pearson son $-0,36$ y $0,44$ respectivamente. Se observa entonces la tendencia que se apuntaba en la hipótesis de trabajo: a mayor participación mayor es el voto estatalista en ese municipio y menor es el voto nacionalista en ese municipio. De ahí no se concluye ninguna relación de causalidad entre ambos elementos, a saber, mayor participación y voto nacionalista-estatalista. No obstante, se puede concluir que el aumento de participación no es homogéneo en los dos bloques, habiendo mayor participación de aquellos no nacionalistas. Se presenta la correlación entre variación de participación entre 2006 y 2015 y voto estatalista en 2015, tomando los municipios como base.

Gráfico 4

Correlación de voto estatalista en 2015 y variación de participación 2006-2015 en las elecciones autonómicas de Cataluña por municipios



Fuente: Elaboración propia partir de datos de la Generalitat de Cataluña

La cuestión en este momento es dilucidar en un nivel analítico agregado si el tamaño del municipio influye en los niveles de participación y de voto nacionalista. La hipótesis sugeriría que a mayor tamaño del municipio menor nivel de participación y de voto nacionalista. Para ello se ha realizado, como se ha expuesto en el apartado primero, un análisis de la varianza con un factor (ANOVA).

Se expone a continuación una tabla¹⁹ con las medias de porcentaje de voto nacionalista y de participación en función del tamaño de los municipios y otra con las medias para los grupos en los subconjuntos homogéneos obtenidos con Scheffé.

19. Se ha excluido del análisis el caso del municipio de Barcelona (que en 2015 superaba ampliamente el millón de habitantes).

Tabla 3

Medias de porcentajes de voto nacionalista y de participación de las categorías de la variable tamaño del municipio

Tamaño del municipio (habitantes)	N	Media de porcentaje de voto nacionalista	Media de porcentaje de participación
0-500	330	66,8	84,38
501-2.000	266	59,55	82,21
2.001-10.000	230	51,17	80,16
10.001-50.000	97	37,88	76,73
50.001-100.000	13	30,24	77,48
100.001-400.000	9	27,56	75,68
Sig.		0,00 (F=132,09)	0,00 (F=58,7)
Prueba de Levene (Sig.)		0,00	0,03

Fuente: Elaboración propia a partir de datos de la Generalitat de Cataluña y del Instituto de Estadística de Cataluña (IDESCAT).

Tabla 4

Medias para los grupos en los subconjuntos homogéneos (prueba post-hoc Scheffé)

Tamaño del municipio (habitantes)	N	Subconjunto (voto nacionalista)			Subconjunto (participación)			
		1	2	3	1	2	3	4
0-500	333			66,8				84,38
501-2.000	262		59,55	59,55			82,21	82,21
2.001-10.000	230		51,17			80,16	80,16	
10.001-50.000	98	37,88			77,48	77,48		
50.001-100.000	13	30,24			76,73	76,73		
100.001-400.000	9	27,56			75,68			
Sig.		0,058	0,215	0,381	0,807	0,138	0,703	0,652

Fuente: Elaboración propia a partir de datos de la Generalitat de Cataluña y del Instituto de Estadística de Cataluña (IDESCAT).

Tabla 5
 Comparaciones múltiples resultado de la prueba ANOVA de un factor

Tamaño del municipio (habitantes) Diferencia de medias		Variable voto nacionalista dependiente		Variable participación dependiente	
		Diferencia de medias	Sig.	Diferencia de medias	Sig.
0-500	501-2.000	7,25	0,00	2,16	0,00
	2.001-10.000	15,64	0,00	4,21	0,00
	10.001-50.000	28,92	0,00	7,65	0,00
	50.001-100.000	36,56	0,00	6,7	0,00
	100.001-400.000	39,24	0,00	8,7	0,00
501-2000	0-500	-7,3	0,00	-2,16	0,00
	2.001-10.000	8,39	0,00	2,05	0,00
	10.001-50.000	21,67	0,00	5,49	0,00
	50.001-100.000	29,31	0,00	4,74	0,018
	100.001-400.000	31,99	0,00	6,54	0,003
2001-10.000	0-500	-15,64	0,00	-4,21	0,00
	501-2.000	-8,39	0,00	-2,05	0,00
	10.001-50.000	13,28	0,00	3,44	0,00
	50.001-100.000	20,92	0,00	2,69	0,494
	100.001-400.000	23,6	0,00	4,48	0,126
10.001-50.000	0-500	-28,92	0,00	-7,65	0,00
	501-2.000	-21,67	0,00	-5,49	0,00
	2.001-10.000	-13,28	0,00	-3,44	0,00
	50.001-100.000	7,64	0,45	-0,75	0,997
	100.001-400.000	10,32	0,29	1,05	0,994
50.001-100.000	0-500	-36,56	0,00	-6,9	0,00
	501-2.000	-29,31	0,00	-4,74	0,018
	2.001-10.000	-20,92	0,00	-2,69	0,494
	10.001-50.000	-7,64	0,45	0,75	0,997
	100.001-400.000	2,68	0,998	1,8	0,974
100.001-400.000	0-500	-39,24	0,00	-8,7	0,00
	501-2.000	-31,99	0,00	-6,54	0,003
	2.001-10.000	-23,6	0,00	-4,48	0,126
	10.001-50.000	-10,32	0,29	-1,05	0,994
	50.001-100.000	-2,68	0,998	-1,8	0,974

Fuente: Elaboración propia a partir de datos de la Generalitat de Cataluña y del Instituto de Estadística de Cataluña (IDESCAT).

Debe puntualizarse que las categorías de la variable tamaño del municipio no tienen la misma N, así como que en ambos casos podemos rechazar la hipótesis nula de igualdad de medias, ya que la prueba de Levene nos da un resultado significativo ($<0,05$). Ambas pruebas ANOVA ofrecen un resultado significativo ($<0,05$), por lo que se puede afirmar que hay diferencias significativas de porcentaje de voto nacionalista y de participación en función del tamaño del municipio. Se puede concluir, mediante el contraste posterior de Scheffé, que a mayor tamaño del municipio menores son sus porcentajes de voto nacionalista y participación. Sin embargo, debe hacerse notar que tan sólo un subconjunto resulta estadísticamente significativo ($<0,05$).

No obstante, es conveniente presentar la tabla de comparaciones múltiples, a fin de observar entre qué pares hay diferencias significativas. Tal tabla se muestra en la página anterior. La tabla de comparaciones múltiples arroja unos resultados de los que se extrae que hay diferencias significativas en el porcentaje de voto nacionalista entre la mayor parte de los tamaños poblacionales, excepto entre los de mayor tamaño (entre los de 10.001-50.000 y superiores y entre los de 50.001-100.000 y los de 100.001-400.000). Asimismo, se observa que existen diferencias significativas en la participación electoral entre la mayor parte de los tamaños poblacionales, excepto entre los de mayor tamaño (entre los de 2.001-10.000 y las dos franjas superiores, entre los de 10.001-50.000 y superiores, entre 50.001-100.000 y las tres franjas superiores y entre los de 100.001-400.000 y las tres franjas superiores).

En este punto necesitamos conocer si efectivamente hay diferencias significativas al explicar el fenómeno de la movilización entre 2006 y 2015 en función de variables sociodemográficas y otras referidas a lo identitario, a saber, auto-consideración como nacionalista y escala mínimo/máximo nacionalismo. Para ello realizamos, con los estudios 2660 y 3113 del CIS, cuatro pruebas de regresión logística²⁰. Las variables que se han incluido para el primer par de pruebas –Modelos 1 y 2– son: como variable dependiente movilización y como variables independientes sexo, edad, auto-consideración como nacionalista, estudios y situación laboral. Las variables seleccionadas para el segundo par de pruebas –Modelos 3 y 4– son: como variable dependiente movilización y como variables independientes sexo, edad, escala mínimo/máximo nacionalismo, estudios y situación laboral. Debe decirse que las variables independientes principales son las referidas a lo identitario.

20. Para la realización de las pruebas de regresión logística se han utilizado las bases de datos descargables del Centro de Investigaciones Sociológicas (CIS).

Tabla 6
 Resultados de los dos pares de pruebas de regresión logística

	2006				2015			
	Modelo 1		Modelo 3		Modelo 2		Modelo 4	
	B	Exp (B)	B	Exp (B)	B	Exp (B)	B	Exp (B)
Sexo	-0,189 (0,106)	0,828	-0,161 (0,111)	0,851	0,163 (0,189)	1,177	0,215 (0,198)	1,240
Edad	0,043*** (0,004)	1,044	0,042*** (0,004)	1,043	0,029*** (0,006)	1,029	0,029*** (0,006)	1,029
Autoconsideración como nacionalista	-0,90*** (0,117)	0,406	-	-	-1,11*** (0,225)	0,329	-	-
Escala nacionalismo	-	-	0,155*** (0,022)	1,167	-	-	0,191*** (0,036)	1,210
Estudios	0,420*** (0,08)	1,523	0,404*** (0,085)	1,498	0,416 (0,661)	1,515	0,211 (0,787)	1,235
Situación laboral	-0,079 (0,125)	0,924	-0,131 (0,13)	0,878	-0,694** (0,204)	0,500	-0,594** (0,21)	0,522
Lugar de nacimiento	0,309* (0,309)	1,362	0,285* (0,138)	1,33	0,43 (0,226)	1,538	0,431 (0,224)	1,539
R² Corregida	0,153		0,147		0,097		0,112	
-2log de la verosimilitud	2185,456		2003,256		798,235		735,978	
N	1965		1965		1392		1392	

Fuente: Elaboración propia a partir de los estudios 2660 y 3113 del CIS.

Nota: errores típicos entre paréntesis. Nótese que hay diversas variables no significativas en cada modelo: *p<0,05, **p<0,01 y ***p<0,001

Como ya se ha indicado, las variables incluidas son las siguientes: sexo, edad, autoconsideración como nacionalista, escala mínimo/máximo nacionalismo, estudios y situación laboral. En el anexo se especifica la codificación de las citadas variables para los dos pares de pruebas. Se presenta a continuación una tabla con los resultados de los dos pares de pruebas de regresión logística.

Como la codificación es similar para todas las variables de los pares Modelo 1-Modelo 2 y Modelo 3-Modelo 4, podemos compararlos. Se observa, comparando los Modelos 1 y 2, que el coeficiente Beta aumenta en el mismo sentido (negativo, de lo que se deriva la relación entre participación y nacionalismo y abstención y no nacionalismo). Por otro lado, comparando los Modelos 3 y 4, se observa que aumenta

también en el mismo sentido (positivo, de lo que se deriva la relación entre participación y máximo nacionalismo y abstención y mínimo nacionalismo).

Así, de la observación de la anterior tabla se puede concluir que lo identitario –ya sea definido con la variable autoconsideración como nacionalista o con la escala mínimo/máximo nacionalismo– explica en mayor medida la movilización en 2015 que en 2006. Debemos puntualizar que los modelos explicativos tienen un escaso poder predictivo –por las razones expuestas en el apartado metodológico–. No obstante, se percibe que las variables de tipo identitario son siempre significativas, así como la edad; los estudios (modelos 1 y 3), la situación laboral (modelos 2 y 4) y el lugar de nacimiento (modelos 1 y 3) son significativos en algunos modelos.

Por la bajo poder explicativo de los modelos de regresión logística elaborados, se ha creído oportuno, una vez cumplido el tercer y último objetivo, generar –ver tabla 7, en la siguiente página–, siguiendo la misma lógica, otros cuatro modelos con un mayor número de variables, incorporando la escala izquierda/derecha, la valoración de la actuación de la Generalitat y el interés por la Campaña electoral.

Los modelos creados tienen mayor poder predictivo, con niveles de explicación de la participación que oscilan entre el 20% y el 30%, siendo algo más explicativos los modelos 2 y 4 (de 2015). Los modelos 1 y 3 explicitan que la participación en 2006 se explica por la edad (a mayor edad mayor probabilidad de participar), lo identitario²¹ (más probable la participación de los nacionalistas), el lugar de nacimiento (más probable la participación de los nacidos en Cataluña) y el interés por la Campaña electoral (a mayor interés mayor probabilidad de participar). No obstante, el lugar de nacimiento y el interés por la Campaña electoral, así como en cierta medida lo identitario, son factores más influyentes que el resto en la decisión de participar.

Por su parte, los modelos 2 y 4 muestran que la participación en 2015 se explica por la edad (a mayor edad mayor probabilidad de participar), la escala mínimo/máximo nacionalismo²² (cuanto más cercano al máximo nacionalismo mayor probabilidad de participar), la situación laboral (mayor probabilidad de participar si se trabaja que si se está en otra situación), el lugar de nacimiento (los nacidos en Cataluña tienen mayor probabilidad de participar), la escala izquierda-derecha (mayor probabilidad de participar cuanto más cercano se esté a la izquierda) y el interés por la Campaña electoral (a mayor interés más probable es la participación). No obstante, la situación laboral, el lugar de nacimiento y el interés por la Campaña electoral son factores más influyentes que el resto en la decisión de participar.

21. Referencia conjunta a las dos variables referidas a lo identitario: autoconsideración como nacionalista y escala mínimo/máximo nacionalismo.

22. No obstante, la autoconsideración como nacionalista no es significativa en el modelo 2, referido al año 2015.

Tabla 7

Resultados de los dos pares de pruebas de regresión logística con número de variables ampliado

	Modelo 1		Modelo 3		Modelo 2		Modelo 4	
	B	Exp (B)	B	Exp (B)	B	Exp (B)	B	Exp (B)
Sexo	-0,009 (0,131)	0,991	0,021 (0,132)	1,021	0,363 (0,207)	1,438	0,374 (0,215)	1,454
Edad	0,036*** (0,005)	1,037	0,036*** (0,005)	1,037	0,031*** (0,006)	1,031	0,031*** (0,007)	1,032
Autoconside- ración como nacionalista	-0,594*** (0,141)	0,552	-	-	-0,426 (0,256)	0,653	-	-
Escala naciona- lismo	-	-	0,108*** (0,027)	1,114	-	-	0,108* (0,046)	1,114
Estudios	0,137 (0,102)	1,146	0,13 (0,104)	1,139	-0,296 (0,714)	0,744	-0,357 (0,840)	0,700
Situación laboral	-0,078 (0,154)	0,925	-0,114 (0,155)	0,892	-0,576** (0,222)	0,562	-0,512* (0,229)	0,599
Lugar de naci- miento	0,401* (0,16)	1,494	0,361* (0,168)	1,435	0,541* (0,244)	1,719	0,596* (0,260)	1,814
Escala izquierda- derecha	-0,052 (0,036)	0,949	-0,033 (0,037)	0,968	-0,008** (0,002)	0,992	-0,007* (0,003)	0,993
Valoración de la Generalitat	-0,051 (0,081)	0,951	-0,099 (0,082)	0,906	-0,058 (0,114)	0,944	0,096 (0,130)	1,100
Interés por la Campaña elec- toral	0,922*** (0,087)	2,516	0,929*** (0,087)	2,533	-1,013*** (0,116)	0,363	-1,014*** (0,120)	0,363
R² Corregida	0,234		0,234		0,283		0,284	
-2log de la vero- similitud	1479,237		1445,801		668,118		621,636	
N	1965		1965		1392		1392	

Fuente: Elaboración propia a partir de los estudios 2660 y 3113 del CIS.

Nota: errores típicos entre paréntesis. Nótese que hay diversas variables no significativas en cada modelo: *p<0,05, **p<0,01 y ***p<0,001

6. Conclusiones

En el capítulo referido a la metodología se planteaban las siguientes tres hipótesis que nos han servido para guiar el estudio:

H1: *El aumento progresivo en la participación electoral en las elecciones autonómicas catalanas del periodo 2006-2015 beneficia a los partidos no nacionalistas en mayor medida que a los partidos nacionalistas.*

H2: *El tamaño del municipio influye en los niveles de participación y de voto nacionalista, ya que a mayor población en un municipio menores son los porcentajes de participación y de voto nacionalista en ese término municipal.*

H3: *El fenómeno independentista tiene influencia en el aumento progresivo en la participación electoral en las elecciones autonómicas catalanas del periodo 2006-2015, ya que lo identitario explica en mayor medida la movilización en 2006 que en 2015.*

A través de la aplicación de tres técnicas estadísticas y en un plano metodológico exclusivamente cuantitativo se puede concluir efectivamente que el aumento progresivo de la participación electoral en las elecciones autonómicas catalanas del periodo 2006-2015 beneficia a los partidos no nacionalistas en mayor medida que a los partidos nacionalistas. Tal conclusión se deriva no sólo de los resultados de la técnica estadística aplicada, sino de la correspondencia temporal de ambos fenómenos. No obstante, hay que precisar que las correlaciones en los periodos 2006-2010 y 2010-2012 son débiles o inexistentes, aunque las correlaciones en el periodo 2012-2015 y 2006-2015 son significativas, lo que nos lleva a concluir lo precisado líneas arriba.

Por otro lado, se ha comprobado que el tamaño del municipio alberga relación con los niveles de participación y de voto nacionalista. En concreto, se demuestra que a mayor número de habitantes menores son los porcentajes de participación y de voto nacionalista, tal y como éste se ha definido. Es destacable asimismo que hay diferencias significativas en ambas variables entre la mayor parte de los tamaños poblacionales, excepto los de mayor tamaño. Sin embargo, tal conclusión se deriva de un análisis bivalente que debe ser completado con aproximaciones más complejas, siguiendo la literatura académica al respecto.

Asimismo, y aunque esté correlacionada la variación de la participación –en positivo- a un mayor voto estatalista, no se puede afirmar que el fenómeno independentista finalmente ha beneficiado indirectamente a los partidos de corte no nacionalista, al explicarse la movilización por lo identitario –medido por las variables auto-identificación como nacionalista y escala mínimo/máximo nacionalismo- en mayor medida en 2015 que en 2006. Asimismo, es preciso señalar, recogiendo los modelos de regresión con mayor número de variables, que son la dimensión identi-

taria, así como la edad, el lugar de nacimiento y el interés en la Campaña electoral las variables que explican la participación electoral tanto en 2006 como en 2015, resultando significativas también en 2015 la dimensión ideológica y la situación laboral. No obstante, tales modelos pueden ser sustancialmente mejorados con la incorporación de nuevas variables, aunque los cuestionarios imponen limitaciones obvias en la introducción de éstas.

Con todo, es preciso destacar que la aproximación realizada es tan sólo cuantitativa, precisándose un abordaje del objeto de estudio mediante metodología cualitativa. Asimismo, el estudio de la relación entre el fenómeno independentista y la participación no se ha agotado, tanto en su profundidad y complejidad como en su dimensión temporal. Ello resulta a la vez un reto y una oportunidad para el investigador social.

Bibliografía

- AJA, Eliseo (1999). *“El Estado autonómico. Federalismo y hechos diferenciales”*. Madrid: Alianza.
- ANDUIZA, Eva (1999). *“¿Individuos o sistemas? Las razones de la abstención en Europa Occidental”*. Madrid: Centro de Investigaciones Sociológicas.
- ANDUIZA, Eva y Agustí BOSCH (2004). *“Comportamiento político y electoral”*. Barcelona: Ariel.
- BALCELLS, Albert (2004). *“Breve historia del nacionalismo catalán”*. Madrid: Alianza.
- BALCELLS i VENTURA, Laia (2007) “¿Es el voto nacionalista un voto de proximidad o un voto de compensación? Una nueva aproximación “espacial” al voto en dos dimensiones”, *Revista Española de Ciencia Política*, núm. 16, pp. 61-88.
- BARTOMEUS, Oriol (2015) “Tendència de fons o tàctica partidista. El canvi generacional i el gir ideològic del nacionalisme”, *Tiempo devorado. Revista de Historia Actual*, núm. 3, pp. 5-17.
- BLANCO, Roberto L. (2014). *“El laberinto territorial español. Del cartón de Cartagena al secesionismo catalán”*. Madrid: Alianza.
- BOIX, Carles y Clara RIBA (2000) “Las bases sociales y políticas de la abstención en las elecciones generales españolas: recursos individuales, movilización estratégica e instituciones electorales”, *Revista Española de Investigaciones Sociológicas*, núm. 90, pp. 95-128.
- CAAMAÑO, Francisco (2017). “Del Estatuto a las leyes de desconexión: el dedo que escribe las tablas de la ley”, en José Manuel RIVERA, Juan MONTABES y Nieves LAGARES (eds.), *“Cataluña en proceso. Las elecciones autonómicas de 2015”*. Valencia: Tirant lo Blanch.

- CASALS, Xabier (2011). “Cataluña: ¿nuevos partidos para viejas inquietudes?”, en Joan MARCET y Xabier CASALS (eds.), *“Partidos y elecciones en la Cataluña del siglo XXI”*. Barcelona: Institut de Ciències Polítiques i Socials.
- CASALS, Xabier (2015) “La Cataluña emergente. Secesionismo y dinámicas populistas europeas”, *Tiempo devorado, Revista de Historia Actual*, núm. 3, pp. 18-33.
- CASTELLÁ, Josep M. (2002). “La organización territorial del Estado: El Estado Autonómico”, en Josep María RENUU (ed.), *“Sistema político español”*. Barcelona: Huygens Editorial.
- Centro de Estudios de Opinión (2006 y ss.). Barómetros de Opinión Política, en <http://ceo.gencat.cat/ceop/AppJava/pages/estudis/categories/lListaCategoria.html?coIId=3&lastTitle=Bar%F2metre+d%27Opini%F3+Pol%EDtica> (consulta: 31 de julio de 2016).
- Centro de Investigaciones Sociológicas (2006). Estudio 2660, Postelectoral de Cataluña. Elecciones autonómicas de 2006.
- Centro de Investigaciones Sociológicas (2015). Estudio 3113, Postelectoral de Cataluña. Elecciones autonómicas de 2015.
- COLOMÉ, Gabriel (2017). “La recomposición del sistema de partidos: crónica sentimental de un desamor”, en José Manuel RIVERA, Juan MONTABES y Nieves LAGARES (eds.), *“Cataluña en proceso. Las elecciones autonómicas de 2015”*. Valencia: Tirant lo Blanch.
- Congreso de los Diputados (2014). Diario de Sesiones del Congreso de los Diputados, en http://www.congreso.es/public_oficiales/L10/CONG/DS/PL/DSCD-10-PL-192.PDF (consulta: 21 de julio de 2016).
- DE BLAS, Andrés (1995). *“Nacionalismo y naciones en Europa”*. Madrid: Alianza.
- Departamento de Gobernación, Administraciones Públicas y Vivienda (2016). Resultados electorales, en http://governacio.gencat.cat/es/pgov_ambits_d_actuacio/pgov_eleccions/pgov_dades_electorals/ (consulta: 21 de julio de 2016).
- ELORRIAGA, Gabriel (2005). “Nación y Libertad”, en Higinio MARÍN y Marcelo LÓPEZ (eds.), *“Nación y Libertad”*. Murcia: Universidad Católica San Antonio.
- FERNÁNDEZ-ALBERTOS, José (2002) “Votar en dos dimensiones: el peso del nacionalismo y la ideología en el comportamiento electoral vasco”, *Revista Española de Ciencia Política*, núm. 6, pp. 153-181.
- FERNANDEZ i MARÍN, Xabier y Jaume LÓPEZ (2010) “Marco cultural de referencia y participación electoral en Cataluña”, *Revista Española de Ciencia Política*, núm. 23, pp. 31-57.
- FERRER, Mariona, Lucía MEDINA y Mariano TORCAL (2006). “La participación política: factores explicativos”, en José Ramón MONTERO, Joan FONT y

- Mariano TORCAL (eds.), *“Ciudadanos, asociaciones y participación en España”*. Madrid: Centro de Investigaciones Sociológicas.
- GONZÁLEZ, Juan Jesús y Fermín BOUZA (2009). *“Las razones del voto en la España democrática, 1977-2008”*. Madrid: Catarata.
- GUNTHER, Richard y José Ramón MONTERO (1994). “Los anclajes del partidismo: un análisis comparado del comportamiento electoral”, en Pilar DEL CASTILLO (ed.), *“Comportamiento político y electoral”*. Madrid: Centro de Investigaciones Sociológicas.
- HOOGE, Liesbet, Gary MARKS y Arjan H. SCHAKEL (2010). *“The Rise of Regional Authority: a comparative study of 42 democracies (1950-2006)”*. Londres: Routledge.
- Instituto de Estadística de Cataluña (2015). Padrón municipal de habitantes, en <http://www.idescat.cat/poblacioestrangera/?geo=cat&nac=a&b=6&lang=es> (consulta: 20 de julio de 2016).
- JUSTEL, Manuel (1990) “Panorámica de la abstención electoral en España”, *Revista de Estudios políticos (nueva época)*, núm. 68, pp. 343-396.
- JUSTEL, Manuel (1994). “Composición y dinámica de la abstención electoral en España”, en Pilar DEL CASTILLO (ed.), *“Comportamiento político y electoral”*. Madrid: Centro de Investigaciones Sociológicas.
- JUSTEL, Manuel (1995). *“La abstención electoral en España, 1977-1993”*. Madrid: Centro de Investigaciones Sociológicas.
- KEATING, Michael (1996). *“Naciones contra el Estado. El nacionalismo de Cataluña, Quebec y Escocia”*. Barcelona: Ariel.
- LAGO, Ignacio (2000). “Identidades duales y abstención diferencial en las Comunidades Autónomas: los casos de Cataluña, Galicia y País Vasco”, *Dereito*, vol. 9, núm. 2, pp. 83-103.
- LAGO, Ignacio (2005). *“El voto estratégico en las elecciones generales en España (1977-2000). Efectos y mecanismos en la explicación del comportamiento electoral”*. Madrid: Centro de Investigaciones Sociológicas.
- LEJARZA, Adrián, Martín OTEO, Jokin ZABALLA y José M. LEÓN (2015). “Análisis de marcos interpretativos del proceso de independencia de Cataluña”, *Inguruak*, núm. 59, pp. 23-47.
- LEONISIO, Rafael y Oliver STRIBIS (2014) “Más allá de la autoubicación: por qué el nacionalismo predice mejor el comportamiento electoral en el País Vasco”, *Revista Española de Investigaciones Sociológicas*, vol. 146, pp. 47-68.
- LINZ, Juan José (1985). “De la crisis de un Estado unitario al Estado de las autonomías”, en F. RODRÍGUEZ (ed.), *“La España de las Autonomías (pasado, presente, futuro)”*. Madrid: Instituto de Estudios de Administración Local.

- LIPSET, Seymour M. y Stein ROKKAN (1967). "Cleavage structures, party systems and voter alignments", en Seymour Martin LIPSET y Stein ROKKAN (eds.), *"Party Systems and Voter Alignments: Cross-National Perspectives"*. Nueva York: The Free Press.
- LLERA, Francisco J., (2010). "La política en España: elecciones y partidos políticos" en Del Campo, S. y Tezanos J. F. (Eds.), *"España. Una sociedad en cambio"*. Madrid: Biblioteca Nueva.
- LÓPEZ, Lourdes (2000). "Materiales para el análisis de las elecciones autonómicas", en Lourdes LÓPEZ e Irene DELGADO, *"Comportamiento político. Sociología electoral"*. Madrid: Universidad Nacional de Educación a Distancia.
- MARCET, Joan (2011). "Las relaciones entre el sistema de partidos de Cataluña y de España y la articulación partidaria", en Joan MARCET y Xabier CASALS (eds.), *"Partidos y elecciones en la Cataluña del siglo XXI"*. Barcelona: Institut de Ciències Polítiques i Socials.
- MEMMI, Dominique (1985). "L'engagement politique", en M. GRAWITZ y J. LECA (comps.), *"Traité de science politique"*. París: Presses Universitaires de France.
- MILBRATH, L. W. (1981). "Political participation", en Samuel L. LONG (comp.), *"The Handbook of Political Behavior"*. Nueva York: Plenum Press.
- MOLINS, Joaquim M. y Sergi PARDOS-PRADO (2005). "Las elecciones municipales de 2003 en Cataluña. El ruido contra la estructura: lo global y lo local", en Francisco J. LLERA y Pablo OÑATE, *"Política comparada. Entre lo local y lo global"*. Madrid: Centro de Investigaciones Sociológicas.
- MOLINS, Joaquim M. y Sergi PARDOS-PRADO (2006). "Las elecciones autonómicas de 2003 en Cataluña: resultados, tendencias, ciclos, coyuntura e ideología", en Joaquim MOLINS y Pablo OÑATE (eds.), *"Elecciones y comportamiento electoral en la España multinivel"*. Madrid: Centro de Investigaciones Sociológicas.
- MONTERO, José Ramón y Joan FONT (1991). "El voto dual: lealtad y transferencia de votos en las elecciones autonómicas", en Equip de Sociologia Electoral, *"Estudis Electorals/10. L'electorat català a les eleccions autonòmiques de 1988: Opinions, actituds i comportaments"*. Barcelona: Fundació Jaume Bofill.
- MORALES, Laura (2005) "¿Existe una crisis participativa? La evolución de la participación política y el asociacionismo en España", *Revista Española de Ciencia Política*, núm. 13, pp. 51-87.
- MUÑOZ, Jordi y Raül TORMOS (2013) "El apoyo a la independencia en Cataluña: ¿identidad o cálculos económicos?", *Zoom Político*, núm. 19, en http://www.fundacionalternativas.org/public/storage/publicaciones_archivos/56970156759a894cf0571e9612fa5261.pdf (consulta: 2 de mayo de 2016).

- NÚÑEZ, Xosé Manuel (1999). “*Los nacionalismos en la España contemporánea (siglos XIX y XX)*”. Barcelona: Hipótesis.
- OÑATE, Pablo (2017). “Cambio y continuidad: las dimensiones del sistema de partidos de Cataluña tras las elecciones autonómicas de 2015”, en José Manuel RIVERA, Juan MONTABES y Nieves LAGARES (eds.), “*Cataluña en proceso. Las elecciones autonómicas de 2015*”. Valencia: Tirant lo Blanch.
- OCAÑA, Francisco A. y Pablo OÑATE (2006). “Las arenas electorales en España y la normalidad de la convocatoria de marzo de 2004”, en Joaquim Molins y Pablo Oñate (eds.), “*Elecciones y comportamiento electoral en la España multinivel*”. Madrid: Centro de Investigaciones Sociológicas.
- OÑATE, Pablo y Francisco OCAÑA (1999) “*Análisis de datos electorales*”. Madrid, Centro de Investigaciones Sociológicas (CIS).
- OLIET, Alberto (2010). “El potencial electoral del nacionalismo: los casos catalán y vasco”, en Pablo OÑATE (ed.), “*Treinta años de elecciones en España*”. Valencia: Tirant lo Blanch.
- ORTEGA, Carmen y José Manuel TRUJILLO (2017). “Análisis geográfico de los resultados del voto del 27-S”, en José Manuel RIVERA, Juan MONTABES y Nieves LAGARES (eds.), “*Cataluña en proceso. Las elecciones autonómicas de 2015*”. Valencia: Tirant lo Blanch.
- PALLARÉS, Francesc (1994). “Las elecciones autonómicas en España: 1980-1992”, en Pilar DEL CASTILLO (ed.), “*Comportamiento político y electoral*”. Madrid: Centro de Investigaciones Sociológicas.
- PALLARÉS, Francesc (2010). “Elecciones y comportamiento electoral en Cataluña: una perspectiva evolutiva (1977-2008)”, en Pablo OÑATE (ed.), “*Treinta años de elecciones en España*”. Valencia: Tirant lo Blanch.
- PALLARÉS, Francesc y Joan FONT (1994). “Las elecciones autonómicas en Cataluña (1980-1992)”, en Pilar DEL CASTILLO (ed.), “*Comportamiento político y electoral*”. Madrid: Centro de Investigaciones Sociológicas.
- PEREIRA, María (2017). “Lectura espacial de la competición política”, en José Manuel RIVERA, Juan MONTABES y Nieves LAGARES (eds.), “*Cataluña en proceso. Las elecciones autonómicas de 2015*”. Valencia: Tirant lo Blanch.
- PÉREZ, Sergio y Eduard BONET (2006) “Identidades regionales y reivindicación de autogobierno: el *etnorregionalismo* en el voto a partidos nacionalistas de Bélgica, España y Reino Unido”, *Revista Española de Ciencia Política*, núm. 15, pp. 123-161.
- RABASSA, Bernardo (2013). “*Historia del Partido Popular. Desde la Constitución de 1812 “La Pepa” al Partido Popular*”. Barcelona: Aracena.

- RIERA, Pedro (2011) “La abstención diferencial en el País Vasco y Cataluña”, *Revista de Estudios Políticos (nueva época)*, núm. 154, pp. 139-173.
- RIERA, Pedro (2012). “La abstención diferencial en la España de las autonomías. Pautas significativas y mecanismos explicativos”, *Revista Internacional de Sociología*, vol. 70, núm. 3, pp. 615-642.
- RIBA, Clara (2000) “Voto dual y abstención diferencial. Un estudio sobre el comportamiento electoral en Cataluña”, *Revista Española de Investigaciones Sociológicas*, núm. 91, pp. 59-88.
- RIVERA, José M. y Erika JARÁIZ (2016). “Modelos de explicación y componentes del voto en las elecciones autonómicas catalanas de 2015”, *Revista Española de Ciencia Política*, núm. 42, pp. 13-43.
- SARTORI, Giovanni (1980). “*Partidos y sistemas de partidos*”. Madrid: Alianza.
- SERRANO, Iván (2013) “Just a matter of identity? Support of independence of Catalonia”, *Regional & Federal Studies*, núm. 23, pp. 523-545.
- SOLER, Josep (1998). “Las elecciones autonómicas en Cataluña (1980-1995)”, en Manuel ALCÁNTARA y Antonia MARTÍNEZ (eds.), “*Las elecciones autonómicas en España, 1980-1997*”. Madrid: CIS.
- SOMUANO, María Fernanda (2002) “Voto nacionalista en España: su explicación desde diversas perspectivas teóricas”, *Foro Internacional*, núm. 169, pp. 572-598.
- TORCAL, Mariano, José Ramón MONTERO y Jan TEORELL (2006). “La participación política en España: modos y niveles en perspectiva comparada”, en José Ramón MONTERO, Joan FONT y Mariano TORCAL (eds.), “*Ciudadanos, asociaciones y participación en España*”. Madrid: Centro de Investigaciones Sociológicas.
- Tribunal Constitucional. Sentencia 31/2010, de 28 de junio, en <http://www.tribunalconstitucional.es/es/jurisprudencia/paginas/Sentencia.aspx?cod=16273> (consulta: 23 de abril de 2016).
- Tribunal Constitucional. Sentencia 42/2014, de 25 de marzo, en <http://www.tribunalconstitucional.es/es/jurisprudencia/Paginas/Sentencia.aspx?cod=20993> (consulta: 23 de abril de 2016).
- VALLÉS, Josep María (1987). “Quante Spagne elettorali? Dimensioni territoriali del fenomeno elettorale nella Spagna odierna”, en M. CACIAGLI y P. CORBETTA, “*Elezioni Regionali e sistema politico nazionale*”. Bolonia: Il Mulino.
- VALLÉS, Josep María (2009) “La abstención diferencial: una nota sobre los casos de Cataluña y de la Comunidad Autónoma de Madrid”, *Revista Española de Ciencia Política*, núm. 21, pp. 93-105.
- VERBA, Sydney y Norman H. NIE (1972). “*Participation in America: Political Democracy and Social Equality*”. Nueva York: Harper & Row.

VERBA, Sidney, Norman H. NIE y Jae-on KIM (1978). “*Participation Participation and Political Equality*”. Cambridge: Cambridge University Press.

VERBA, Sidney, Kay L. SCHLOZMAN y Henry E. BRADY (1995). “*Voice and equality: Civic voluntarism in American politics*”. Cambridge: Harvard University Press.

7. Anexo

Se presenta a continuación la codificación de las variables del par de pruebas de regresión logística.

Tabla 8
 Codificación de las variables en las pruebas de regresión logística

Variables	Codificación
Movilización	Abstención (0) y participación (1)
Sexo	Hombre (1) y Mujer (2)
Edad	Numérica
Auto-consideración como nacionalista	Sí (1) y No (2)
Escala nacionalismo	Escala donde 1 es mínimo nacionalismo y 10 es máximo nacionalismo
Estudios	Recodificada: Primarios (0), Secundarios (1) y Superiores (2)
Situación laboral	Recodificada: Trabaja (1) u Otras situaciones (2)
Lugar de nacimiento	Recodificada: Otros lugares (0) y Cataluña (1)
Escala izquierda-derecha	Escala donde 1 es izquierda y 10 es derecha
Valoración de la Generalitat	Muy buena (1), Buena (2), Regular (3), Mala (4) y Muy mala (5)
Interés por la Campaña electoral	Recodificada: Con ningún interés (0), con poco interés (1), con bastante interés (2) y con mucho interés (3)

Fuente: Elaboración propia.

