

PATRONES DE DISTRIBUCIÓN TERRITORIAL DE LA POBLACIÓN EXTRANJERA EN GALICIA, 1997-2017

Richard Daniel OLIVA DENIS

Departamento de Geografía. Universidad de Santiago de Compostela
(richarddaniel.oliva@rai.usc.es) (Teléfono: (+34) 602.620.382)

José Antonio ALDREY VAZQUEZ

Departamento de Geografía. Universidad de Santiago de Compostela
(joseantonio.aldrey@usc.es)

Resumen: Los movimientos poblacionales han sido decisivos en la historia y el desarrollo socioeconómico de Galicia. La distribución espacial de la población extranjera en un territorio disperso, donde predomina el carácter fragmentado de la propiedad de la tierra, puede ser determinante tanto para un entorno urbano que tiende a concentrar a este grupo poblacional como en los espacios fronterizos y costeros donde tienen una mayor representación relativa. Santiago de Compostela, como único municipio con más de 50.000 habitantes con crecimiento positivo de la población -durante los periodos evaluados-, representa un interesante caso de estudio sobre un fenómeno eminentemente urbano.

PATTERNS OF TERRITORIAL DISTRIBUTION OF THE FOREIGN POPULATION IN GALICIA, 1997-2017.

Palabras claves: Inmigración, Extranjero, Galicia, Santiago de Compostela, Territorio

Abstract: Population movements have been decisive in the history and socioeconomic development of Galicia. The spatial distribution of the foreign population in a dispersed territory, which a fragmented land ownership, can be determinant both for an urban environment that tends to concentrate this population group and for border and coastal areas where they have a greater relative representation. Santiago de Compostela, as the only municipality with more than 50,000 inhabitants with positive population growth - during the periods evaluated - represents an interesting case study on an eminently urban phenomenon.

Key words: Immigration, Foreign, Galicia, Santiago de Compostela, Territory.

1. Introducción y antecedentes teóricos.

Los aspectos económicos han sido las variables estudiadas para explicar la distribución territorial de los inmigrantes en Galicia (Lamela, *et. al.*, 2005; Hernández Borge, 2007; Aldrey *et al.*, 2008; Gonzalez Pérez, 2008). Aquellos asentamientos económicamente más dinámicos, orientados y con capacidad de generar empleo y los espacios fronterizos con Portugal, van a constituir los lugares de acogida más atractivos para los inmigrantes. Territorialmente, esto se traduce en una tendencia a la concentración en espacios urbanos y periurbanos, en virtud del peso de las actividades industriales y de servicios como generadores de empleo.

Aldrey *et al.*, (2008) señalan como se origina una ocupación desigual del territorio que se distribuye preferentemente en la Galicia occidental, en el denominado eje atlántico. Se retoma la idea de la "existencia de las "dos galicias" de los campos económicos y demográfico también en el migratorio" (González Pérez, 2008:264). Asimismo, la inmigración pasa de tener un carácter puntual a disponer de una amplia difusión territorial (Aldrey, *et. al.*, 2008), no obstante, exceptuando aquellos espacios fronterizos y costeros, el fenómeno inmigratorio en Galicia es un hecho urbano.

A nivel inframunicipal, el acceso a la vivienda y los aspectos que la determinan – prevaleciendo el precio de la vivienda sobre otros aspectos como la accesibilidad al

trabajo y el confort ambiental- son variables determinantes en la localización urbana de la población extranjera (Capel, 1997; González Y Somoza, 2004; Nel.Lo, 2007; Fernandez-Huertas *et. al.*, 2009). Este hecho implica observar dinámicas residenciales y las características del mercado de la vivienda, así como anticipar el impacto del fenómeno migratorio sobre la sociedad ante posibles conflictos entre grupos diferenciados (Borjas, 2013).

Con la intención de complementar y valorar la vigencia de estas afirmaciones, el presente artículo recoge un conjunto de reflexiones en torno al análisis histórico del stock de inmigrantes. En un primer apartado se evalúan la dinámica de los municipios de conforman la comunidad autónoma de Galicia para luego adentrarse en el análisis del área urbana funcional de Santiago de Compostela.

2. Distribución territorial del inmigrante en Galicia.

El objetivo del presente apartado es corroborar las afirmaciones teóricas que definen la inmigración como un hecho urbano y profundizar en el análisis de cómo se organiza la población nacida en el extranjero sobre el actual sistema existente, evaluando su posible incidencia sobre la dinámica de estos espacios. Para ello se pretenden analizar la distribución y cambios demográficos de los municipios gallegos durante los últimos 15 años, correlacionándolos con aquellas posibles variables económicas que los determinan.

2.1 Situación actual.

La distribución de la población nacida en el extranjero, de manera similar a como ocurre con la población nacida en España, tiende a localizarse a lo largo del eje atlántico y concentrarse en las ciudades más pobladas de la Galicia Interior.

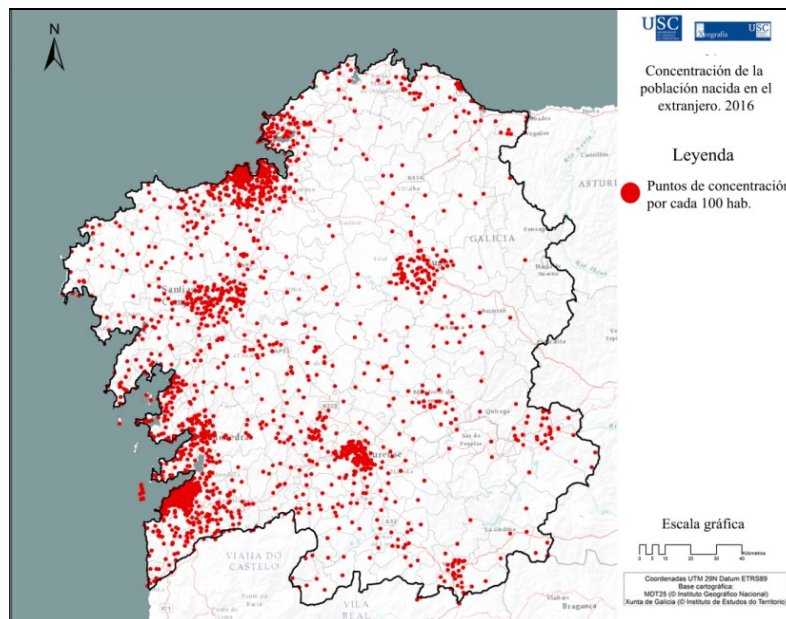


Figura 1. Concentración de la población nacida en el extranjero 2016. Fuente: elaboración propia en base a los datos obtenidos en el INE

Para el año 2016, los municipios con más de 50.000 habitantes van a concentrar el 44,2 % de la población extranjera, **mientras que sólo concentran el 37,2 % d la población autóctona, y por lo tanto se observa una preferencia mayor, por la residencia en este tipo**

de municipios, en el caso de la población extranjera, la cual, al compararla con la población autóctona, se encuentra 7 puntos porcentuales por encima de ella, lo que indica un mayor grado de urbanización de este colectivo¹.

La inmigración es un hecho urbano, no obstante no se debe subestimar la presencia de estos colectivos en el resto del territorio, dado que en los espacios fronterizos y en amplios sectores costeros tienen una mayor representación relativa sobre el total, pudiendo condicionar comportamientos y pautas sobre estos lugares (Ver anexo 1). De esta manera, en los municipios que experimentaron algún crecimiento durante los últimos 15 años, éste estuvo protagonizado en gran medida por la llegada de población nacida en el extranjero.

2.2 Dinámica demográfica.

Para sintetizar patrones temporales en la inmigración se definen los siguientes periodos²: -nos centraremos en las etapas más recientes, dado que además de ser los más influyentes, son los que nos permiten analizar la información disponible en el INE-

- i. *Inicio del auge migratorio extranjero, una década prodigiosa (1997-2007).*
- ii. *Inmigración y crisis económica (2008-2012).*
- iii. *Saldo migratorio negativo, ¿delicado escenario demográfico? (2013-2016).*

2.2.1 Inicio del auge migratorio extranjero, una década prodigiosa (1997-2007).

Con anterioridad a 1996, la inmigración tuvo una escasa incidencia en Galicia, a excepción de espacios fronterizos con Portugal, donde por lazos de proximidad ésta fue tradicionalmente notable.

Durante este período que se inicia en 1997, los asentamientos que van a captar un mayor porcentaje de población serán aquellos que -coincidiendo con el área de influencia de las grandes ciudades e influenciada por el modelo atlántico- van a canalizar el proceso de suburbanización, dado que espacialmente, los municipios con mayor dinamismo se van a encontrar en las afueras de las grandes ciudades, destacando de manera puntual el caso de A Coruña, Santiago de Compostela y Vigo (Ferrás y Lois, 1993) (Ver anexo 3).

Los municipios que concentran menor población -alejados del eje atlántico y de las grandes urbes y que en general, forman parte de la Galicia interior- van a experimentar una regresión demográfica importante, ya que el 85% de los 265 municipios que se sitúan por debajo de los 10.000 habitantes pierden población. En su conjunto, estos municipios pierden más del 5% de la población que representaban.

Si bien es cierta esta tendencia, debemos señalar un comportamiento desigual para la población autóctona en relación a la nacida en el extranjero, tanto para los municipios con mayor tamaño como en aquellos ubicados en el interior. La población nacida en España va a ver reducida su participación en los principales núcleos para concentrarse en aquellos municipios que oscilan entre los 50.000 y los 10.000 habitantes. En contraste, la inmigración internacional va a ver aumentada su representatividad en los núcleos con

¹ Cabe destacar, que ya antes del auge migratorio podemos identificar esta característica. Mientras que, en el año 1996, el 30% de población nacida en España se concentra en los principales municipios con más de 50.000 habitantes, esta cifra se eleva hasta alcanzar el 39% del total en el caso de los nacidos en el extranjero.

² Se toma como referentes los flujos migratorios obtenidos. (Ver anexo 2).

más de 50.000 habitantes, además de tener un carácter más expandido en todo el territorio, aumentando su tamaño en casi el 90% los municipios en Galicia.

De esta manera, los municipios con mayor población absoluta -a excepción de Lugo y Pontevedra que sí ven aumentada su participación española y Ferrol, que decrece para ambos grupos- van a sostener su incremento en base a la población extranjera. En los 7 principales municipios se va lograr duplicar la población extranjera inicial, constituyendo en términos absolutos, el ámbito espacial con mayor dinamismo de este grupo poblacional.

Asimismo, en los municipios con menor representatividad poblacional, los nacidos en el extranjero van a sostener un ligero crecimiento puntual en algunos municipios, no obstante, su influencia en términos generales es insignificante -solo 7 de los 256 municipios con menos de 10.000 habitantes tienen una dinámica demográfica positiva gracias a la población extranjera-, destacando únicamente casos puntuales en la frontera con Portugal y la franja costera de la Mariña lucense.

2.2.2 Inmigración y Crisis (2008-2012)

La dinámica poblacional descrita a lo largo del período anterior se mantiene dominante, siendo aún más evidente la importancia del eje atlántico para mantener el crecimiento de los municipios -al continuar la tendencia de redistribuir la población en los municipios próximos a las grandes ciudades- en una época donde la población llega a reducirse (Ver anexo 4).

De esta manera, los municipios con más de 10.000 habitantes van a aumentar su representatividad en un 3%, al pasar a contener al 70% de la población en Galicia. Los municipios ajenos a esta dinámica, con población menor a 10.000 habitantes, van a ver reducida su participación en más de 35.000 personas, lo cual representa una pérdida cercana del 4% en cuatro años.

En el interior de Galicia va existir una tendencia a concentrarse en cabeceras municipales. De esta manera, Monforte de Lemos, Sarria, Xinzo de Limia, O Barco de Valdeorras y O Carballiño van a aumentar su población en un contexto que tiende al abandono. Asimismo, es necesario reconocer cierto crecimiento en los municipios limítrofes con Portugal -Verín y Oimbra- y en la costa Noreste -Viveiro, Foz, Ribadeo y Burela-, los cuales van a seguir su andadura positiva gracias en parte, a la población nacida en el extranjero.

En cuanto a variación por origen, la población autóctona va aumentar su representación en los municipios que oscilan entre 50.000 y 10.000 personas, mientras la población nacida en el extranjero va seguir aumentando su número en todos los ámbitos estudiados, pero va a desarrollar un carácter más selectivo en el territorio, empezando a evidenciar ciertos municipios con tendencia negativa en el interior sur de Galicia. (Ver anexo 5)

Los principales municipios que concentran población van seguir manteniendo un balance positivo gracias a la inmigración internacional, cuya importancia durante este período es más que evidente, aumentando su participación nuevamente en los 7 municipios que la componen, no obstante, el crecimiento total es leve, siendo Lugo, Santiago y Pontevedra los únicos en superar el 1% de crecimiento, mientras Ferrol va seguir su andadura decreciente al decaer un 4% sobre su total.

2.2.3 Saldo migratorio negativo, ¿delicado escenario demográfico? (2013-2016)

La entrada en un escenario negativo va condicionar la distribución territorial y por ende, el patrón observado en los anteriores períodos va dar un importante cambio. De esta

manera, la mayor parte de los municipios van a ver decaer su población, a excepción de ciertos municipios, adyacentes a los grandes núcleos urbanos de A Coruña, Santiago de Compostela y Vigo.

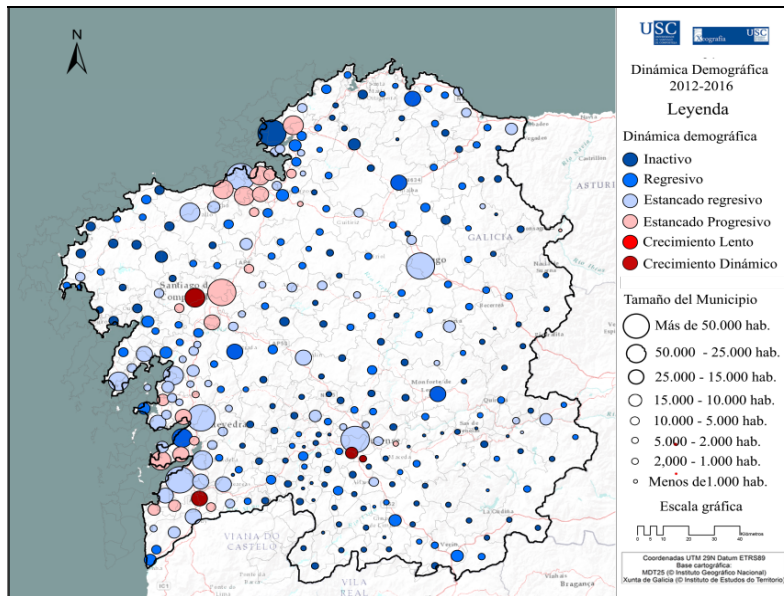


Figura 3. Dinámica demográfica entre los periodos 2012-2016. Fuente: elaboración propia en base a los datos obtenidos en el INE

Las grandes áreas metropolitanas van a sufrir un retroceso a excepción de Santiago de Compostela, cuyo incremento es más simbólico que representativo, dado que mantiene un saldo positivo de casi 300 personas, que implica solo un 0,3% en 4 años. Vigo, Ferrol, A Coruña y Vigo –en ese orden de pérdidas- son los municipios que mayor impacto negativo presentan, acumulando entre ellos más de 12.000 personas

Los municipios del interior de Galicia van a vislumbrar un escenario complejo, dado el decrecimiento de prácticamente la totalidad de estos espacios, incluidos aquellas cabeceras municipales, espacios fronterizos y municipios costeros que venían manteniendo un crecimiento positivo.

La variación relativa para ambos orígenes es preocupante, siendo la población autóctona la que mantiene un comportamiento de decrecimiento sostenido, cuya distribución en los municipios próximos a las grandes ciudades va a ser más leve en comparación a los periodos anteriores. La población extranjera va adoptar un comportamiento desigual, mostrando importantes contracciones negativas, donde incluso algunos municipios llegan a perder más de un cuarto de la población de este grupo. (Ver anexo 6)

2.3 La explicación económica del crecimiento demográfico.

Existe un estrecha correlación entre el Producto Interior Bruto en términos absolutos y la población total, dado que aquellos municipios con mayor PIB también van aglomerar la mayor cantidad de personas. Al correlacionar mediante el Coeficiente de Pearson el PIB en miles con el número de personas que habitan en cada municipio se obtiene un índice por encima de 0,95.

La distribución de la riqueza evaluada a partir del PIB por habitante difícilmente nos permite corroborar patrones más allá del hecho de sostener de manera puntual el crecimiento de algunos municipios en las adyacencias a las grandes ciudades y en el interior de Galicia. De esta manera, los municipios que más crecen no necesariamente disponen del PIB por persona más elevado. Este hecho pudiera explicarse en la separación de actividades -trabajo y residencia- y en la diferenciación social, lo cual implica, que la población residente en un municipio dado pueda obtener sus ingresos en otro y los grupos socio-económicos similares tiendan a concentrarse.

En cuanto a las tasas de ocupación registradas para el año 2011, se tiene una ligera correlación con las diferencias demográficas entre los años 2007-2012, la cual es más evidente para la población autóctona (coeficiente del 0,56) que para la extranjera (Coeficiente del 0,21). Al segregar por tamaño de municipios, podemos señalar una mayor relación entre la población ocupada y su dinámica demográfica obtenida, dado que aquellos con menor Tasa de Ocupación conocen un descenso de su población o mantienen un crecimiento lento.

Al observar el número de afiliaciones por actividad, podemos señalar la importancia de las actividades de servicios para la movilidad laboral y mantener a la población en la sociedad postmoderna. De esta manera, y muy relacionado con el PIB, aquellos municipios dedicados preferentemente a la actividad de servicios van a organizar la concentración de la población y obtener la mayor parte de las nuevas afiliaciones.

3. Distribución inframunicipal de la población extranjera en Galicia. El caso del área urbana funcional de Santiago de Compostela.

En este apartado se realiza un acercamiento metropolitano e inframunicipal de los inmigrantes. El objeto de análisis será el único núcleo con más de 50.000 habitantes que ha tenido un crecimiento positivo a lo largo de los períodos estudiados, incorporando los municipios de su área de influencia que constituye el *Área Urbana Funcional (AUF) de Santiago de Compostela*³. De esta manera, se evalúa en conjunto el área conformada por los municipios de Ames, A Baña, Boqueixón, Brión, Oroso, Padrón, O Pino, Santiago de Compostela, Teo, Touro, Trazo, Val do Dubra y Vedra.

Para ello en un primer momento se retoman las ideas centrales acerca de su composición y evolución histórica, para posteriormente analizar su distribución y caracterizar los elementos que definen la vulnerabilidad desde una perspectiva económica, social y física.

³ El municipio, los distritos y las secciones censales van a representar las principales unidades de análisis para el Área Metropolitana de Santiago de Compostela.

La delimitación del área en estudio se realiza en base al Área Urbana Funcional de Santiago de Compostela delimitada por el Instituto Nacional de Estadística (INE), para el cual, enmarcado en el Proyecto Europeo Urban Audit, dirigido por la Dirección General de Política Regional y Urbana (DG-REGIO), se toma como referencia los desplazamientos de residencia-trabajo como principal parámetro para su definición (EUROPEAN UNION 2016:9). Asimismo se contempló la caracterización de las áreas urbanas gallegas realizadas por ALDREY et. Al. 2005, en el cual se reconoce gran parte de los municipios que el anterior estudio delimita.

3.1 Composición del inmigrante.

Para el año 2016 las personas nacidas en el extranjero alcanzan los 15.494 habitantes, una cifra -tres veces superior al año 1996- que ha permitido al inmigrante pasar de representar el 3,0% al 7,8% de la población total. Como era de esperar, gran parte de este crecimiento se desarrolló en la década que culmina en el año 2007, cuando se alcanzan los 12.546 habitantes, para luego mantener un ligero aumento sostenido hasta el año 2012 llegando 15.626 habitantes y posteriormente sufrir un ligero durante los años 2013, 2014 y 2015.

Su composición por origen se define principalmente por el continente latinoamericano, el cual, representando el 55,75% de este grupo poblacional, se encuentra cuatro puntos porcentuales por encima de la media para Galicia. Los países de la Unión Europea (UE) mantienen una importante presencia pero por debajo de la media en Galicia, situándose con un 25%, por delante de la Europa no Comunitaria (ENC), África y Asia.

Al observar la composición al nivel de países, Venezuela es -con 16 de cada 100 extranjeros- el país más representado en el área de estudio, seguido de Argentina -con 10 de 100 habitantes- y Brasil -7 de cada 100- que reflejan la importante presencia del continente latinoamericano. Cabe destacar la baja presencia de una comunidad Suiza muy representativa para la Provincia de A Coruña (y fruto en su mayor parte de la presencia de los hijos de los inmigrantes temporales gallegos hacia este país), pero irrelevante en el contexto de estudio, además, del posicionamiento de la República Dominicana entre las 10 principales nacionalidades.

3.2 Evolución demográfica municipal.

A pesar de ser el único de los municipios con más de 50.000 habitantes en mantener un crecimiento positivo a lo largo de los periodos estudiados, Santiago de Compostela no es ajeno al proceso de redistribución de la población en los municipios aledaños. Se evidencia un modelo de organización metropolitana que en base a la separación y distribución espacial de las actividades de residencia y trabajo (HARVEY, 1989) se extiende por su territorio más cercano, adoptando un proceso de suburbanización.

De esta manera, los municipios adyacentes van a ser los espacios más dinámicos, destacando particularmente el caso de Ames, que siendo el ámbito de mayor crecimiento llega incluso a duplicar su población -con respecto al año 1996- hasta alcanzar los 30.544 habitantes. Asimismo, se verifica la tendencia de la población a ubicarse en torno a las principales vías de comunicación que enlazan el eje atlántico, condicionando la dinámica demográfica de los municipios de Teo y Oroso.

Las dinámicas de crecimiento de la población nacida en España y aquella nacida en el extranjero tienden a un comportamiento levemente diferenciado. Mientras los autóctonos consolidan su crecimiento en los municipios adyacentes -principalmente en Ames- la población extranjera se organiza en torno al núcleo central definido por el municipio de Santiago de Compostela y alrededor del eje atlántico, siendo este municipio, junto con Teo y Oroso, los únicos en mantener un crecimiento positivo -sobre este grupo poblacional- durante los últimos 15 años.

El resto de los municipios, A Baña, Boqueixón, Padrón, O Pino, Touro, Trazo, Val do Dubra y Vedra, van tener un crecimiento negativo a lo largo del período estudiado, sin importar el hecho de que hayan incrementado su población extranjera, siguiendo la dinámica general del territorio gallego.

3.3 Distribución inframunicipal de los inmigrantes nacidos en el Extranjeros.

Al analizar la distribución espacial de los inmigrantes en base al coeficiente de Gini, podemos identificar una tendencia a la concentración expandida, dado el reducido índice alcanzado que para el inmigrante internacional en su conjunto se sitúa en 2,2.

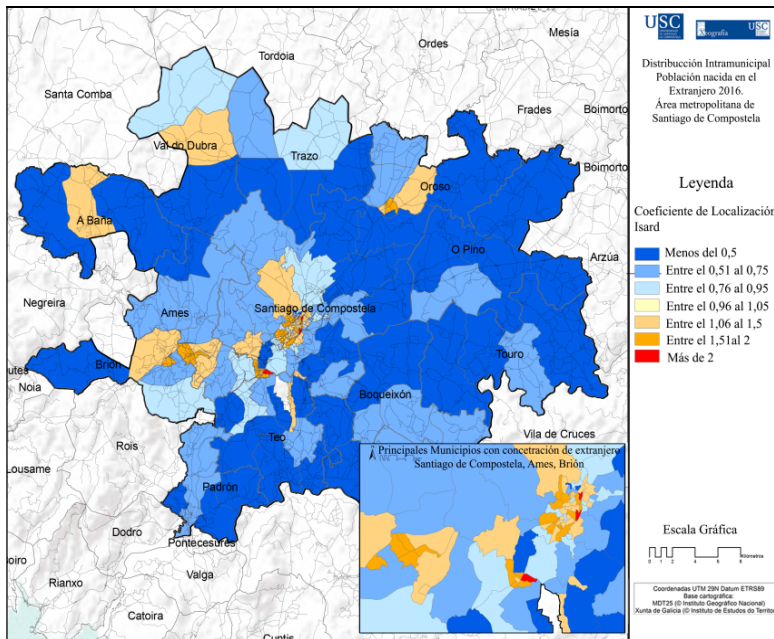


Figura 2. Distribución inframunicipal de la población nacida en el extranjero en base al coeficiente Gini. Fuente: elaboración propia en base a los datos obtenidos en el INE

Se identifica un primer corredor circundante al casco histórico dentro del municipio de Santiago de Compostela. De esta manera los barrios adyacentes, Conxo, Campus Sur, Pontepedriña, Campus Norte y San Pedro, se posicionan como los lugares dentro del municipio de Santiago de Compostela que acogen a la población extranjera. En este acercamiento se identifican dos puntos de mayor intensidad en el barrio de San Pedro en secciones censales donde el extranjero supera el 15% de representatividad sobre el total. El primer nodo se ubica en las inmediaciones del parque Belvís, mientras el siguiente punto se conforma por las calles –Rúa de Tomiño y Rúa Do Home Santo- adyacentes a la estación de autobuses.

En los municipios aledaños, se observa un importante punto de aglomeración en Ames, el cual, situándose en el núcleo de O Milladoiro, aprovecha su cercanía a Santiago de Compostela para aglomerar -1.596 habitantes- más del 10% de todo el colectivo del AUF de Santiago de Compostela. En el mismo municipio de Ames, pero sin disponer del grado de representatividad del nodo anterior, tenemos otro punto de concentración en Bertamiráns donde residen 1.107 personas nacidas en el extranjero. En este mismo orden de ideas, se vislumbra cierta tendencia a una aglomeración en secciones puntuales en los municipios de Oroso y Brión, donde la población inmigrante se posiciona con más del 10% de la población total. (Ver anexo 7)

Un aspecto interesante a evaluar es la composición por origen, dado que los municipios con mayor coeficiente de Gini no necesariamente representan los sectores de mayor

aglomeración por continente de procedencia, lo cual invita a pesar que los factores de localización responden a las características propias del lugar que son igualmente atractivos para diversos grupos de inmigrantes. No obstante, si es necesario acotar diferencias de acuerdo al lugar de origen, dado que nacionalidades sin relación histórica con Galicia, representadas por el ámbito territorial de la ENC -Oceanía y Asia tienden a disponer de un coeficiente mayor -sobrepasando para los dos primeros los 7 puntos-, que es muy probable que estén relacionados con las redes de inmigración y las barreras culturales y lingüísticas.

De esta manera, los nodos anteriormente mencionados se componen principalmente por población de origen latinoamericano, pero su dominio es cuestionado en determinados puntos donde sí se concentran personas procedentes de la ENC. Este último hecho no se evidencia concretamente en aquellas zonas con más inmigrantes, lo cual ha permitido a la ENC representar el 80% de la población nacida en el extranjero de manera puntual en alguna de ellas.

3.4 Análisis de vulnerabilidad social urbana.

A continuación se evalúan las características de las zonas ocupadas por los inmigrantes, en base a unas series de variables extraídas del censo de población y vivienda del año 2011. Dichas variables se organizan entorno al análisis a realizar, desagregando en el nivel social, en la situación demográfica y familiar y en las condiciones de habitabilidad de las secciones censales que componen el AUF de Santiago de Compostela.

Podemos destacar un comportamiento diferenciado de acuerdo al lugar que ocupan las secciones censales en el AUF de Santiago de Compostela. De esta manera, las cualidades que definen socialmente a la población en el núcleo central difieren de aquellas alojadas en la periferia, dado que las variables asociadas directamente con el empleo -situación laboral, población inactiva-porcentaje de población parada y baja tasa de actividad femenina- tienen un comportamiento negativo en las secciones alejadas, mientras que en los municipios de Santiago de Compostela, Ames y Brión la tenencia de la vivienda en alquiler y la disponibilidad de segunda vivienda es mayor.

Como era de esperar, la población nacida en el extranjero se concentra en las secciones con mayor porcentaje de viviendas en alquiler. De esta manera, 5 de las 7 secciones que disponen de más del 30% de su stock inmobiliario en alquiler cuentan con alta representación de inmigrantes, alcanzando inclusive unidades espaciales en las inmediaciones del Parque Belvís -al sureste- donde la representatividad de esta modalidad alcanzan más del 40% de las viviendas. Este hecho implica una serie de particularidades dados los constantes movimientos residenciales, que en base a la percepción de inestabilidad y el menor sentido de pertenencia puede repercutir en la identidad del lugar, creando una tendencia al abandono y generación de barrios vulnerables.

Los condicionantes laborales afectan de manera similar tanto a los autóctonos como a los extranjeros porque, si bien es cierto que cuatro de las 10 secciones con tasa de paro mayor al 20% concentran población nacida en el extranjero, los datos no son determinantes ni se observa un patrón evidente. En un primer acercamiento, el comportamiento del porcentaje de población inactiva, la tasa de actividad femenina y el nivel de estudios es independiente del origen, evidenciándose una tendencia relacionada más con el grado de centralidad de las secciones.

La composición del núcleo familiar y del hogar difiere entre las secciones con mayor centralidad de aquellas alojadas en la periferia. Mientras aquellas próximas al municipio de Santiago de Compostela cuentan con mayor proporción de hogares unipersonales, aquellas alejadas del núcleo muestran un promedio de edad mayor, derivando en una superior tasa de dependencia anciana que llega a alcanzar el 0,75 en las secciones más alejadas de Brión y Oroso. Asimismo, se observa un mayor desequilibrio entre géneros en favor de la mujer, destacando hasta 9 secciones pertenecientes al municipio de Santiago, donde 60 de cada 100 habitantes son mujeres.

Entre la distinción por origen, podemos señalar que las secciones con mayor proporción de extranjeros tienen un promedio de edad menor -5 de las 6 secciones con una edad menor a 35 años concentran población extranjera- en virtud de un conjunto de secciones ubicadas en Ames cuyo índice de dependencia se encuentra definido por una población joven que alcanza a entre 20 y 40 personas por cada 100 habitantes. Por otro lado, 4 de las 6 secciones con un porcentaje de hogares unipersonales mayor al 40% concentran nacidos en el extranjero y estas -5 de las 6- se ubican dentro del municipio de Santiago de Compostela.

El resto de las variables evaluadas -desequilibrios entre géneros, porcentaje de núcleos monoparentales, porcentaje de núcleos de familia numerosa- denotan un comportamiento independiente de la procedencia de la población, estando subordinadas a pautas de localización generales. En este sentido, es necesario señalar que el nivel de segregación disponible para evaluar los núcleos monoparentales y las familias numerosas no permite precisar su localización más allá del distrito censal.

4. Conclusiones y discusión.

En el ámbito espacial, Galicia es un también un territorio singular. El sistema tradicional minifundista basado en el valor de uso de una sociedad pre-industrial configuró una lógica territorial dispersa, un sistema que relaciona siete núcleos centrales -con más de 50.000 habitantes- con numerosos asentamientos de baja densidad poblacional. Esta lógica de ocupación deja de tener sentido para una sociedad post-industrial, que durante el periodo estudiado ha desenvuelto un proceso de suburbanización.

La población nacida en el extranjera no es ajena este fenómeno de redistribución en municipios aledaños a los principales núcleos urbanos, no obstante, este grupo poblacional ha aumentado su presencia en los municipios con más de 50.000 habitantes. Este hecho puede relacionarse con una mayor vulnerabilidad de la población inmigrante ante un escenario económico negativo (Golías, 2016), así como su menor impacto sobre el sector terciario que implica un menor descenso en el número de afiliados en comparación a otro tipo de actividades (Hernández Borge, 2016).

Las características del mercado de la vivienda parecen ser determinante para la población extranjera. La mayor oferta de vivienda en alquiler se relaciona directamente con el número de inmigrantes, lo cual aunado a la cercanía del centro de actividades y servicios, pueden explicar el establecimiento de un cinturón circundante al casco histórico dentro del municipio de Santiago de Compostela. Dentro de este fenómeno -y si bien es cierto que es necesario un análisis detallado de las característica del mercado de la vivienda- no es posible afirmar un proceso causal, que relacione la inmigración extranjera con el aumento del precio de la vivienda en Galicia, como se afirma en otras comunidades autónomas (González y Ortega, 2008). Sin embargo, es posible que la vasta oferta de vivienda tenga un efecto similar al reemplazo "*uno por uno*" de la población nativa (Fernandez-Huertas et.

al. 2011), lo cual implica que el aumento del precio esté relacionado más con aspectos especulativos que con el impacto que pueda tener el inmigrante extranjero sobre la demanda.

De manera complementaria, es posible destacar como los inmigrantes siguen a los autóctonos en su decisiones de localización en los municipios de Brión y Ames (el menor precio de la vivienda y la mayor oferta de la misma es determinante). Asimismo, el análisis por continente de origen refleja una mayor concentración por parte de ciertos colectivos.

5. Bibliografía de referencia.

- ALDREY VÁZQUEZ J.A.; GONZÁLEZ, J.M. y SANTOS, X.M. (dir. 2008): *A inmigración estranxeira en Galicia. Identificación de comportamentos sociais e decisións territoriais a partir da opinión dos diferentes colectivos de inmigrantes*. Secretaria General de Emigración. Xunta de Galicia, pp. 289.
- ALDREY VÁZQUEZ, J.A., PAZOS OTÓN, M. RODRÍGUEZ GONZÁLEZ, R. VICENTE DÍAZ, J. (2005): "Caracterización de las Áreas Urbanas Gallegas en Función de los Flujos de Movilidad Obligada". *Cuadernos de Geografía 88*, pp. 219 – 234, València 2010.
- CAPEL, H. (1997): "Los inmigrantes en la ciudad. Crecimiento económico, innovación y conflicto social", *Scripta Nova. Revista electrónica de geografía y ciencias sociales*, 3, www.ub.es/geocrit/sn/sn-108.htm
- FERNANDEZ-HUERTAS MORAGA, J., A. FERRER, Y A. SAIZ (2011): *Localización de los inmigrantes y preferencias residenciales de la población autóctona: ¿Nuevos guetos?*, mimeo
- FERNANDEZ-HUERTAS MORAGA, J., A. FERRER, Y A. SAIZ (2016): *Immigrant Locations and Native Residential Preferences in Spain: New Ghettos?*
- FERRAS SEXTO, C. Y LOIS GONZÁLEZ, R. C. (1993): "Estructura urbana de las áreas metropolitanas gallegas. La estructura urbana de Santiago. ¿Un área metropolitana en proceso de formación?", *Papeles de Geografía*, 19, pp. 115-124.
- GONZÁLEZ PÉREZ, J. M. (2008b): "La aparición reciente del fenómeno migratorio extranjero en Galicia. Características e impronta espacial", *Boletín de la AGE*, 48, pp. 247-275.
- GONZÁLEZ PÉREZ, J. M., y SOMOZA, J. (2004): "Territoire et immigration en Espagne. Une étude de cas en Palma de Mallorca et León", *Cybergeo, Revue Européene de Géographie*, artículo 274 (www.cybergeo.eu/index2440.html#texte)
- GOLÍAS PÉREZ, M. (2016): "Inmigración e crise en Galicia", en RECALDE FERNÁNDEZ, M. y SILVA DOMÍNGUEZ, C. (ed.): *Ser inmigrante en tempo de crise: Unha ollada multidisciplinar*. Servizo de Publicacións e Intercambio Científico da USC.
- HERNÁNDEZ BORGE, J. (2007): "Inmigración extranjera y estructura demográfica de Galicia". *Xeográfica, Revista de xeografía, territorio e medio ambiente*, nº 7, pp. 137-149.
- HERNÁNDEZ BORGE, J. (2016): "La población extranjera de Galicia y la crisis económica". Población y espacios urbanos. Población y territorio en la encrucijada de las Ciencias Sociales. *Actas XV Congreso de la Población Española*, Publisher: Las Palmas de Gran Canaria, Servicio de Publicaciones de la Universidad, pp.215-228
- LAMELA, C.; LÓPEZ DE LERA, D., y OSO, L. (2005): "La inmigración internacional en Galicia; latinoamericanos, comunitarios y otros", en SOLÉ, C., e IZQUIERDO, A. (Coords.): *Integraciones diferenciadas. Migraciones en Cataluña, Galicia y Andalucía*, Barcelona, Anthropos, pp. 89-104.
- NELLO, O. (2007): "La tercera fase del proceso de metropolitanización en España", en A. Artigues et al. (eds.) *Los procesos urbanos postfordistas*. Palma, Universitat de les Illes Balears y AGE, págs. 33-46

Anexo A

Tabla 1.1. Población nacida en España y en el extranjero: Datos del 2016 para España y Galicia

	ESPAÑA		GALICIA	
	REPRESENTACIÓN ABSOLUTA (Población)	REPRESENTACIÓN RELATIVA (%)	REPRESENTACIÓN ABSOLUTA (Población)	REPRESENTACIÓN RELATIVA(%)
TOTAL POBLACIÓN	46.557.008	100	2.718.525	100
NACIDOS EN ESPAÑA	40.433.239	86,8	2.506.411	92,2
NACIDOS EN EL EXTRANJERO	6.123.769	13,2	212.114	7,8

Tabla 1.2- Procedencia de la Inmigración por grandes continentes. Datos del 2016 para España y Galicia

	España		Galicia	
	Representación absoluta (población)	Representación relativa %	Representación absoluta (población)	Representación relativa %
1- PAISES EUROPEOS	2.194.397	35,8	80.614	38,0
1-A UNION EUROPEA	1.869.341	30,5	60.918	28,7
1-B PAISES EUROPEOS NO COMUNITARIOS	325.056	5,3	19.696	9,3
2- PAISES AFRICANOS	1.106.212	18,1	15.815	7,5
3-PAISES AMERICANOS	2.392.024	39,1	109.680	51,7
3-A AMERICA CENTRAL Y CARIBE	409.984	6,7	18.346	8,6
3-B AMERICA DEL SUR	1.879.728	30,7	84.318	39,8
4- PAISES ASIATICOS	423.929	6,9	5.685	2,7
5- PAISES DE OCEANIA	7.207	0,1	320	0,2

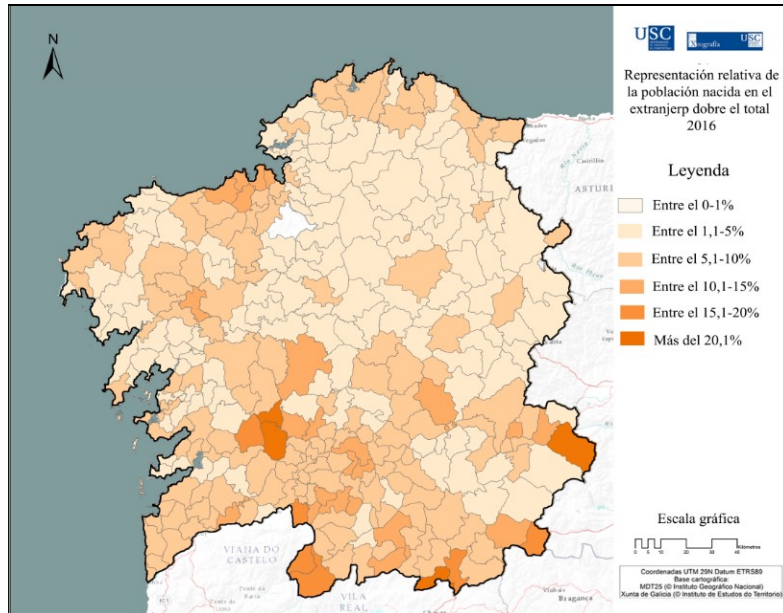
Fuente: Elaboración propia en base a los datos disponible en la Estadística del Padrón Continuo del INE.

Tabla 2. Los diez países de nacimiento extranjero más representativos para España, Galicia y sus provincias. Año 2016.											
ESPAÑA	GALICIA		Coruña, A		Lugo		Ourense		Pontevedra		
Marruecos	788.096	Venezuela	22.179	Venezuela	9.165	Rumanía	2.080	Portugal	6.803	Portugal	8.208
Rumanía	641.479	Portugal	20.394	Suiza	9.076	Portugal	1.933	Venezuela	4.173	Venezuela	7.628
Ecuador	410.720	Suiza	16.708	Argentina	6.238	R. Dominicana	1.846	Suiza	3.043	Brasil	3.276
Colombia	354.461	Argentina	14.365	Brasil	5.152	Colombia	1.811	Alemania	2.595	Argentina	3.485
Reino Unido	261.407	Brasil	13.904	Colombia	5.009	Marruecos	1.572	Francia	1.864	Uruguay	3.873
Argentina	249.863	Colombia	12.137	Uruguay	4.624	Cuba	1.470	Brasil	1.588	Colombia	5.867
Francia	203.225	Francia	9.754	Reino Unido	4.195	Suiza	1.313	México	1.518	Francia	1.900
Perú	188.253	Uruguay	9.593	Cuba	3.745	Brasil	1.297	Colombia	1.370	Alemania	3.947
China	183.883	Alemania	9.198	Portugal	3.450	Venezuela	1.213	R. Dominicana	1.293	Suiza	1.288

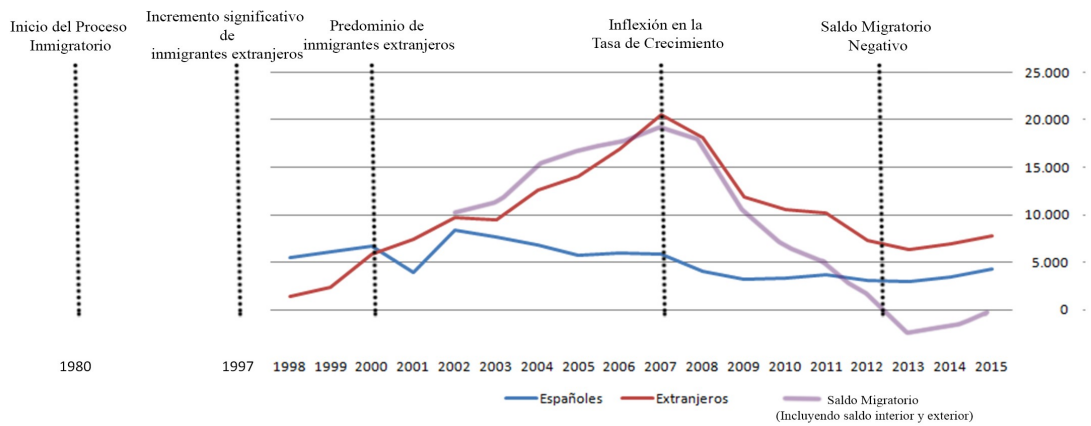
Fuente: Elaboración propia en base a los datos disponible en la Estadística del Padrón Continuo del INE.

Anexo B, on line, en la Web de la revista: <http://www.usc.es/econo/RGE/benvidad.htm>

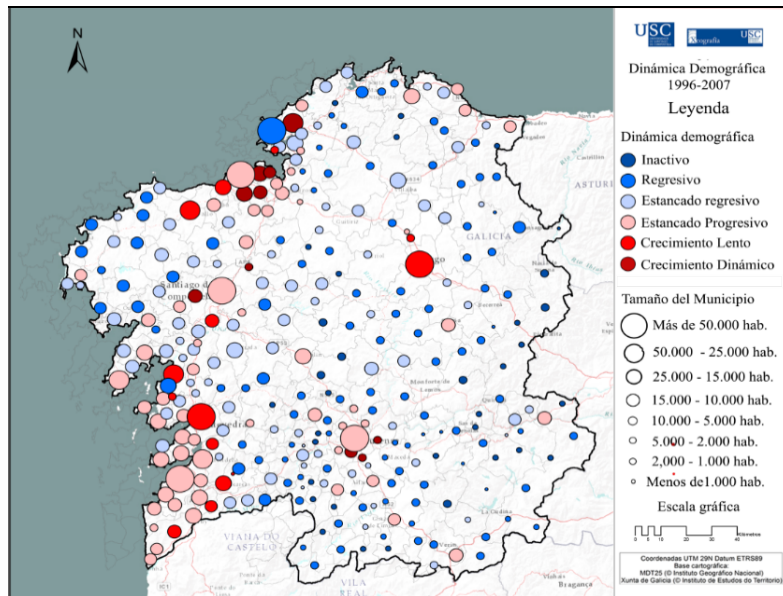
Anexo B.



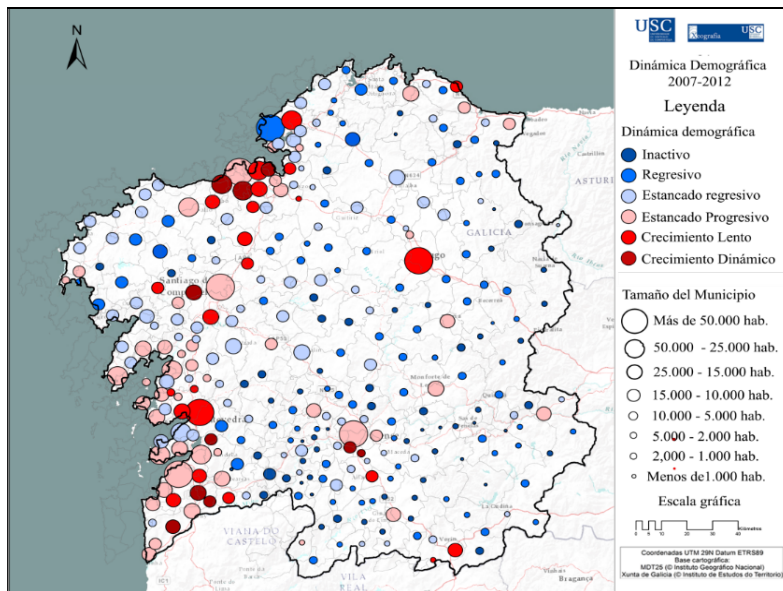
Anexo 1. Representación relativa de la población nacida en el extranjero 2016. Fuente: elaboración propia en base a los datos obtenidos en el INE



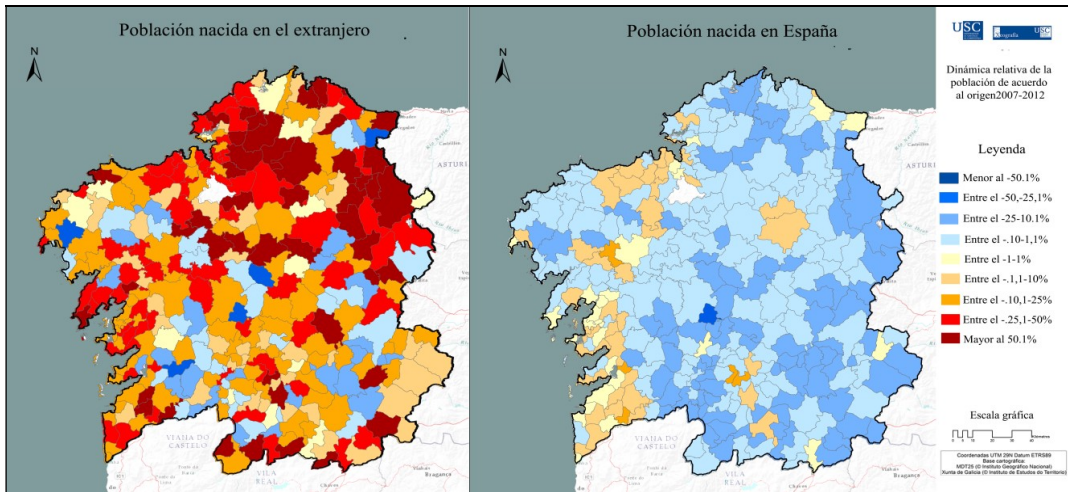
Anexo 2. Evolución de saldo migratorio en base a los flujos obtenidos. Elaboración propia en base a los datos disponibles en el INE.



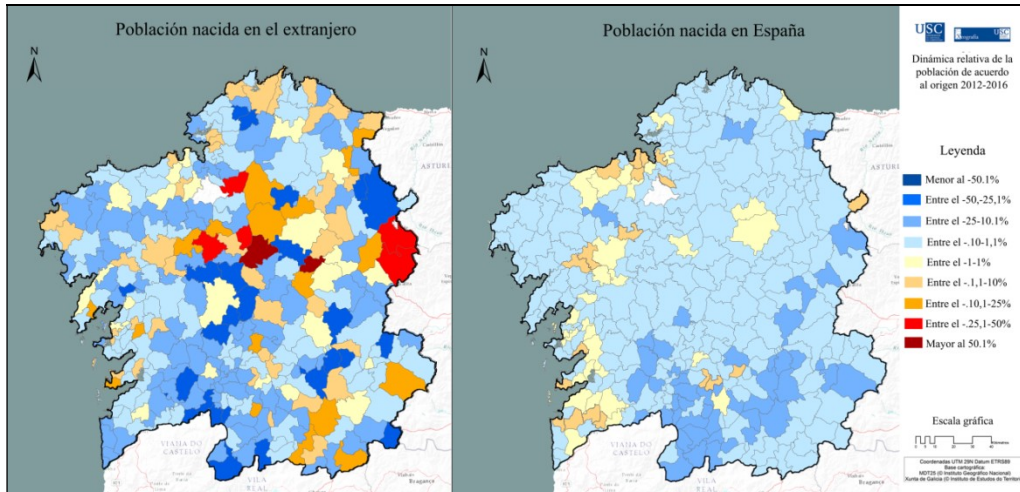
Anexo 3. Dinámica demográfica entre los periodos 1996-2007. Fuente: elaboración propia en base a los datos obtenidos en el INE



Anexo 4. Dinámica demográfica entre los periodos 2007-2012. Fuente: elaboración propia en base a los datos obtenidos en el INE



Anexo 5. Variación por orígenes 2007-2012. Izquierda población nacida en el extranjero autóctona, derecha nacidos en España. Fuente: elaboración propia en base a los datos obtenidos en el INE



Anexo 6. Variación por orígenes 2012-2016. Izquierda población nacida en el extranjero autóctona, derecha nacidos en España. Fuente: elaboración propia en base a los datos obtenidos en el INE

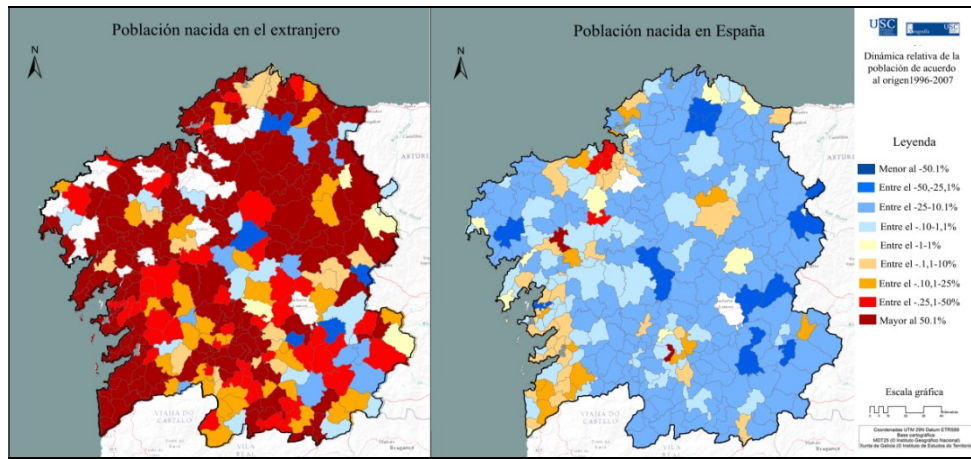


Figura 2. Variación por orígenes 1996-2007. Izquierda población nacida en el extranjero, derecha nacidos en España. Fuente: elaboración propia en base a los datos obtenidos en el INE

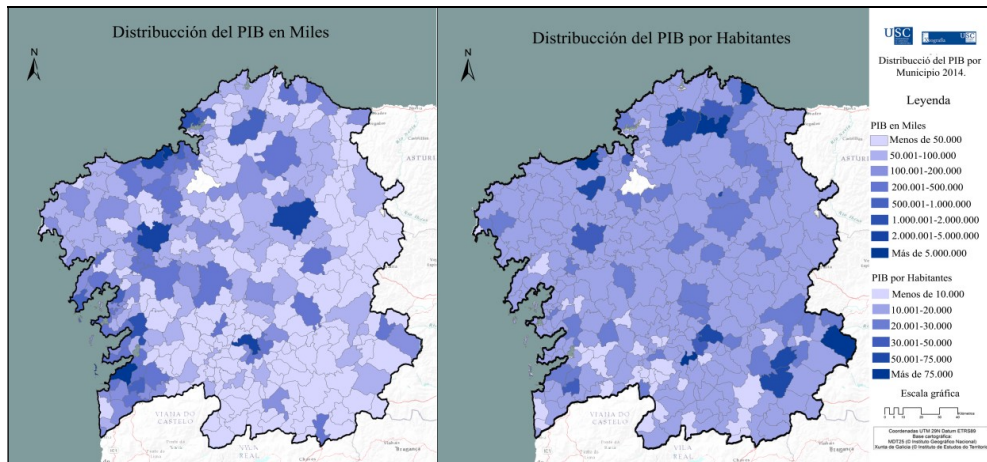
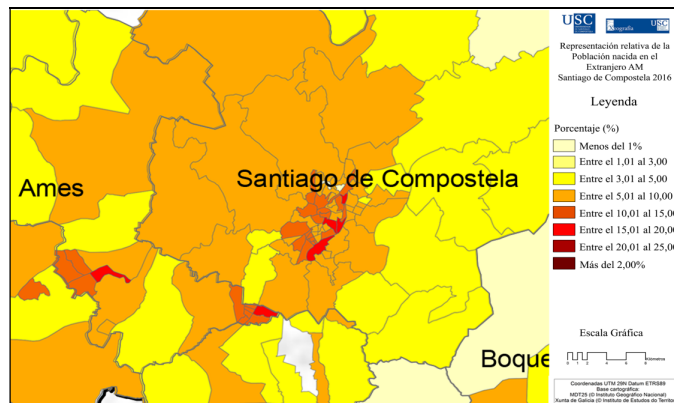


Figura 3. Comparativa PIB en Miles (Izquierda) y PIB por habitantes (Derecha). Galicia, 2014. Fuente: elaboración propia en base a los datos obtenidos en el IGE



Anexo 7. Representación relativa de la población nacida en el extranjero en Santiago de Compostela 2016. Fuente: elaboración propia en base a los datos obtenidos en el INE

Tabla 3. Composición de la población en Galicia. Dicotomía Nacionalidad-País de Nacimiento.

	TOTAL POBLACIÓN			NACIDOS EN ESPAÑA			NACIDOS EN EL EXTRANJERO		
	TOTAL	Nacionalidad Española	Nacionalidad Extranjera	TOTAL	Nacionalidad Española	Nacionalidad Extranjera	TOTAL	Nacionalidad Española	Nacionalidad Extranjera
2016	2.718.525	2.630.559	87.966	2.506.411	2.501.898	4.513	212.114	128.661	83.453
2015	2.732.347	2.641.706	90.641	2.519.600	2.515.135	4.465	212.747	126.571	86.176
2014	2.748.695	2.650.450	98.245	2.532.691	2.528.099	4.592	216.004	122.351	93.653
2013	2.765.940	2.655.978	109.962	2.544.462	2.539.864	4.598	221.478	116.114	105.364
2012	2.781.498	2.669.315	112.183	2.559.042	2.554.763	4.279	222.456	114.552	107.904
2011	2.795.422	2.684.954	110.468	2.575.618	2.571.713	3.905	219.804	113.241	106.563
2010	2.797.653	2.687.983	109.670	2.582.248	2.578.794	3.454	215.405	109.189	106.216
2009	2.796.089	2.689.452	106.637	2.586.091	2.583.059	3.032	209.998	106.393	103.605
2008	2.784.169	2.688.601	95.568	2.588.087	2.585.493	2.594	196.082	103.108	92.974
2007	2.772.533	2.691.091	81.442	2.594.052	2.591.803	2.249	178.481	99.288	79.193
2006	2.767.524	2.693.768	73.756	2.599.127	2.597.156	1.971	168.397	96.612	71.785
2005	2.762.198	2.692.835	69.363	2.601.931	2.600.123	1.808	160.267	92.712	67.555
2004	2.750.985	2.692.598	58.387	2.604.127	2.602.648	1.479	146.858	89.950	56.908
2003	2.751.094	2.697.286	53.808	2.611.964	2.610.440	1.524	139.130	86.846	52.284
2002	2.737.370	2.694.908	42.462	2.614.030	2.612.551	1.479	123.340	82.357	40.983
2001	2.732.926	2.699.868	33.058	2.621.635	2.620.212	1.423	111.291	79.656	31.635
2000	2.731.900	2.706.298	25.602	2.629.920	2.628.413	1.507	101.980	77.885	24.095
1999	2.730.337	2.708.550	21.787	2.636.659	2.635.136	1.523	93.678	73.414	20.264
1998	2.724.544	2.704.851	19.693	2.630.865	2.629.739	1.127	93.679	75.112	18.566

Fuente: Elaboración propia en base a los datos disponible en la Estadística del Padrón Continuo del INE. Sección: Principales series 1998-2017

Tabla 4. Balance poblacional de acuerdo al tamaño del municipio. Periodo 1997-2007.

Rango de Tamaño	Población Total		Población nacida en España		Población nacida en el Extranjeros		Representación de Extranjeros sobre el total	
	1996*	2007	1996*	2007	1996*	2007	1996*	2007
más de 50000 Hab.	973800	989294	937750	913090	36050	76204	3.2	6.4
Entre 25000 y 50000	147334	297648	143782	278700	3552	18948	3.7	7.7
Entre 25000 y 15000	330613	301096	320893	281112	9720	19984	2.4	6.4
Entre 15000 y 10001	325055	288666	315664	269285	9391	19381	2.9	6.6
Entre 10000 y 5001	478152	418553	465659	397465	12493	21088	2.9	6.7
Entre 5000 y 2001	376808	353607	365579	337267	11229	16340	2.6	5.0
Entre 2000-1001	83261	113109	80077	107071	3184	6038	3.0	4.6
Menos de 1000	9053	10,560	8765	10062	288	498	3.8	5.3
Total	2724076	2772533	2638169	2594052	85907	178481		

Fuente: Elaboración propia en base a los datos disponible en la Estadística del Padrón Continuo del INE, Sección: Resultados detallados. Período 1996-2017. Por Municipios.

Tabla 5. Dinámica demográfica en base a la media aritmética y desviación estándar. Periodo 1997-2007.

Rango de Tamaño (habitantes)	Índice de variabilidad demográfica		Distribución relativa Población Total		Distribución relativa de la población Población nacida en España		Distribución relativa de la población nacida en el extranjero	
	Media Aritmética	Desviación Estándar	1996*	2007	1996*	2007	1996*	2007
más de 50000	1.7	6.4	35.8	35.7	35.6	35.2	42.0	42.7
Entre 25000 y 50000	8.5	5.6	5.4	10.7	5.5	10.7	4.1	10.6
Entre 25000 y 15000	9.2	17.6	12.1	10.9	12.2	10.8	11.3	11.2
Entre 15000 y 10001	9.0	20.3	11.9	10.4	12.0	10.4	10.9	10.9
Entre 10000 y 5001	-4.0	14.2	17.6	15.1	17.7	15.3	14.6	11.8
Entre 5000 y 2001	-10.2	11.5	13.8	12.8	13.9	13.0	13.1	9.2
Entre 2000-1001	-14.3	7.6	3.1	4.1	3.0	4.1	3.7	3.4
Menos de 1000	-14.2	13.7	0.3	0.4	0.3	0.4	0.3	0.3

Fuente: Elaboración propia en base a los datos disponible en la Estadística del Padrón Continuo del INE, Sección: Resultados detallados. Período 1996-2017. Por Municipios.

Tabla 6- Balance poblacional de acuerdo al tamaño del municipio. Periodo 2008-2012.

Rango de Tamaño (habitantes)	Población Total		Población nacida en España		Población nacida en el Extranjeros		Representación de Extranjeros sobre el total	
	2007	2012	2007	2012	2007	2012	2007	2012
	más de 50000	989294	999907	913090	903780	76204	96127	7.7
Entre 25000 y 50000	297648	341517	278700	313761	18948	27756	6.4	8.1
Entre 25000 y 15000	301096	300218	281112	276801	19984	23417	6.6	7.8
Entre 15000 y 10001	288666	309505	269285	283578	19381	25927	6.7	8.4
Entre 10000 y 5001	418553	366623	397465	343507	21088	23116	5.0	6.3
Entre 5000 y 2001	353607	332282	337267	314577	16340	17705	4.6	5.3
Entre 2000-1001	113109	115722	107071	108249	6038	7473	5.3	6.5
Menos de 1000	10,560	15724	10062	14789	498	935	4.7	5.9
Total	2772533	2781498	2594052	2559042	178481	222456		

Fuente: Elaboración propia en base a los datos disponible en la Estadística del Padrón Continuo del INE, Sección: Resultados detallados. Periodo 1996-2017. Por Municipios.

Tabla 7. Dinámica demográfica en base a la media aritmética y desviación estándar. Periodo 2008-2012.

Rango de Tamaño (habitantes)	Índice de variabilidad demográfica		Distribución relativa Población Total		Distribución relativa de la Población nacida en España		Distribución Relativa de la Población nacida en el extranjero	
	Media Aritmética	Desviación Estándar	2007	2012	2007	2012	2007	2012
	más de 50000	1.12	2.85	35.68	35.95	35.20	35.32	42.70
Entre 25000 y 50000	4.81	4.31	10.74	12.28	10.74	12.26	10.62	12.48
Entre 25000 y 15000	4.14	5.33	10.86	10.79	10.84	10.82	11.20	10.53
Entre 15000 y 10001	1.97	3.61	10.41	11.13	10.38	11.08	10.86	11.65
Entre 10000 y 5001	-1.08	7.13	15.10	13.18	15.32	13.42	11.82	10.39
Entre 5000 y 2001	-6.38	5.51	12.75	11.95	13.00	12.29	9.16	7.96
Entre 2000-1001	-8.63	5.10	4.08	4.16	4.13	4.23	3.38	3.36
Menos de 1000	-12.24	4.28	0.38	0.57	0.39	0.58	0.28	0.42

Fuente: Elaboración propia en base a los datos disponible en la Estadística del Padrón Continuo del INE, Sección: Resultados detallados. Periodo 1996-2017. Por Municipios.

Tabla 8. Balance poblacional de acuerdo al tamaño del municipio. Periodo 2012-2016.

Rango de Tamaño (habitantes)	Población Total		Población nacida en España		Población nacida en el Extranjeros		Representación de Extranjeros sobre el total	
	2012	2016	2012	2016	2012	2016	2012	2016
más de 50000	999907	987779	903780	893822	96127	93957	9.6	9.5
Entre 25000 y 50000	341517	317795	313761	292269	27756	25526	8.1	8.0
Entre 25000 y 15000	300218	323024	276801	297845	23417	25179	7.8	7.8
Entre 15000 y 10001	309505	273704	283578	253043	25927	20661	8.4	7.5
Entre 10000 y 5001	366623	380520	343507	356662	23116	23858	6.3	6.3
Entre 5000 y 2001	332282	291384	314577	277836	17705	13548	5.3	4.6
Entre 2000-1001	115722	122718	108249	114605	7473	8113	6.5	6.6
Menos de 1000	15724	21601	14789	20329	935	1272	5.9	5.9
Total	2781498	2718525	2559042	2506411	222456	212114		

Fuente: Elaboración propia en base a los datos disponible en la Estadística del Padrón Continuo del INE, Sección: Resultados detallados. Periodo 1996-2017. Por Municipios.

Tabla 9. Dinámica demográfica en base a la media aritmética y desviación estándar. Periodo 2012-2016.

Rango de Tamaño (habitantes)	Índice de variabilidad demográfica		Distribución relativa Población Total		Distribución relativa de la población nacida en España		Distribución relativa de la población nacida en el extranjero	
	Media Aritmética	Desviación Estándar	2012	2016	2012	2016	2012	2016
más de 50000	-1.3	1.8	35.9	36.3	35.3	35.7	43.2	44.3
Entre 25000 y 50000	0.3	2.0	12.3	11.7	12.3	11.7	12.5	12.0
Entre 25000 y 15000	-0.9	2.4	10.8	11.9	10.8	11.9	10.5	11.9
Entre 15000 y 10001	-1.9	2.5	11.1	10.1	11.1	10.1	11.7	9.7
Entre 10000 y 5001	-3.2	3.0	13.2	14.0	13.4	14.2	10.4	11.2
Entre 5000 y 2001	-6.4	3.8	11.9	10.7	12.3	11.1	8.0	6.4
Entre 2000-1001	-9.1	3.8	4.2	4.5	4.2	4.6	3.4	3.8
Menos de 1000	-10.2	3.8	0.6	0.8	0.6	0.8	0.4	0.6

Fuente: Elaboración propia en base a los datos disponible en la Estadística del Padrón Continuo del INE, Sección: Resultados detallados. Periodo 1996-2017. Por Municipios.