

EL CICLO DE LA DESIGUALDAD SALARIAL Y EL PAPEL DEL MERCADO DE LA VIVIENDA¹Laura HOSPIDO
Banco de España e IZA**Resumen:**

En el caso de España, el aumento y posterior disminución en la demanda de trabajadores de la construcción ha tenido un gran impacto no sólo en el empleo sino también en la desigualdad salarial. De hecho, la evolución de la desigualdad salarial en las últimas décadas ha sido fuertemente contracíclica: se incrementó alrededor de la recesión de 1993, después experimentó una disminución significativa durante la expansión de 1997 a 2007, para volver a crecer con fuerza durante la más reciente crisis. El aspecto más destacado de esta evolución no es que la magnitud de las variaciones sea tan elevada, sino que la evolución se produzca en paralelo con los movimientos de la tasa de desempleo.

Palabras clave: desigualdad salarial, mercado de la vivienda, España

1. El ciclo de la desigualdad salarial en España

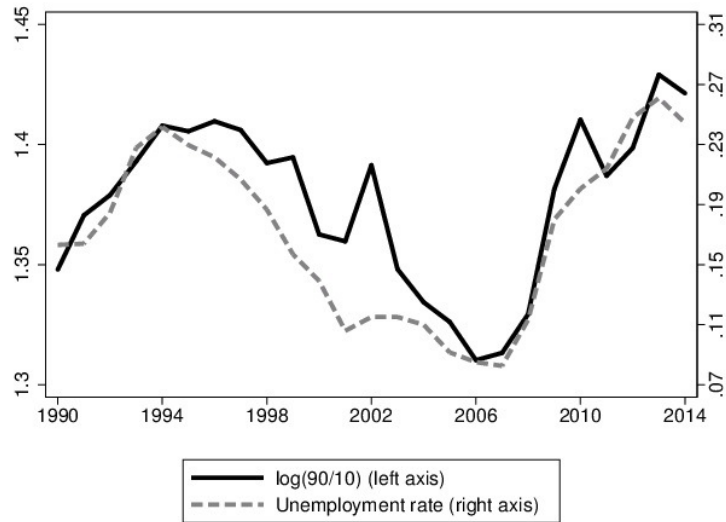
En muchos países, la destrucción de empleo durante la última crisis económica se explica en buena medida por lo ocurrido en el mercado de la vivienda. En una publicación reciente, Kaplan *et al.* (2017) describen como en economías avanzadas como la norteamericana, después de un aumento prolongado, los precios de la vivienda se han derrumbado desencadenando una crisis financiera y una caída abrupta de la riqueza de las familias que, junto con las fricciones macroeconómicas, provocaron una destrucción de empleo muy pronunciada.

En el caso de España, el aumento y posterior disminución en la demanda de trabajadores de la construcción ha tenido un gran impacto no sólo en el empleo sino también en la desigualdad salarial (Bonhomme y Hospido, 2017). De hecho, la evolución de la desigualdad salarial en las últimas décadas ha sido fuertemente contracíclica: se incrementó alrededor de la recesión de 1993, después experimentó una disminución significativa durante la expansión de 1997 a 2007, para volver a crecer con fuerza durante la más reciente crisis. Como muestra la Figura 1, el aspecto más destacado de esta evolución no es que la magnitud de las variaciones sea tan elevada, sino que la evolución se produzca en paralelo con los movimientos de la tasa de desempleo.

Además, si consideramos la parte alta (ratio del percentil 90 con respecto a la media) y baja (ratio de la media sobre el percentil 10) de la distribución de salarios, la Figura 2 muestra como aunque el descenso de la desigualdad durante la expansión está presente en ambas regiones, el aumento en la crisis más reciente se concentra fundamentalmente en la parte baja.

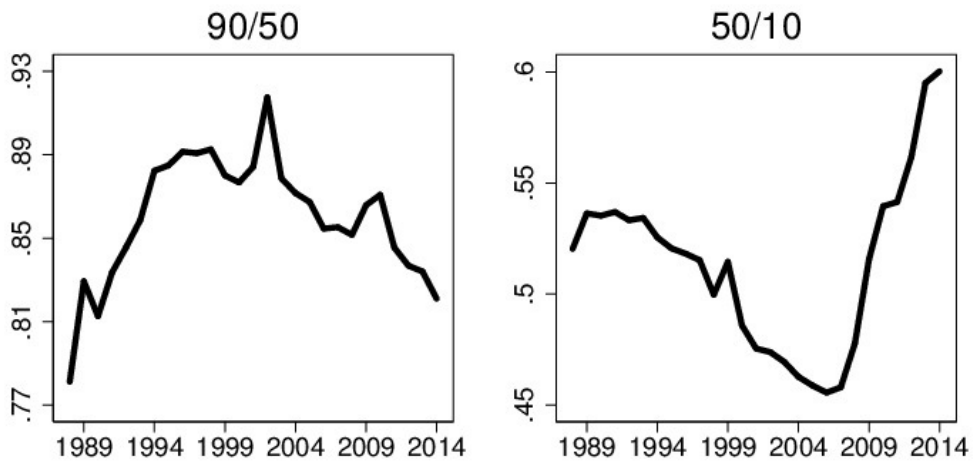
¹ Este artículo amplía los resultados publicados en "The Cycle of Earnings Inequality: Evidence from Spanish Social Security Data" (*Economic Journal*, 2017) en colaboración con Stéphane Bonhomme (Universidad de Chicago). Los microdatos empleados en todas las estimaciones proceden de los registros administrativos de la Seguridad Social recogidos en la Muestra Continua de Vidas Laborales. Detalles sobre la selección de la muestra o la metodología de estimación para predecir bases de cotización topadas se incluyen en el mencionado artículo de *Economic Journal*. Las opiniones y el análisis son responsabilidad de la autora y, por lo tanto, no coinciden necesariamente con las opiniones del Banco de España o del Eurosistema.

Figura 1: Desigualdad salarial (hombres) y desempleo



Fuente: Muestra Continua de Vidas Laborales (MCVL) y OCDE.
 Notas: Logaritmo de la ratio de los percentiles 90/10 de los salarios diarios estimados (eje izquierdo) y tasa de desempleo agregado (eje derecho).

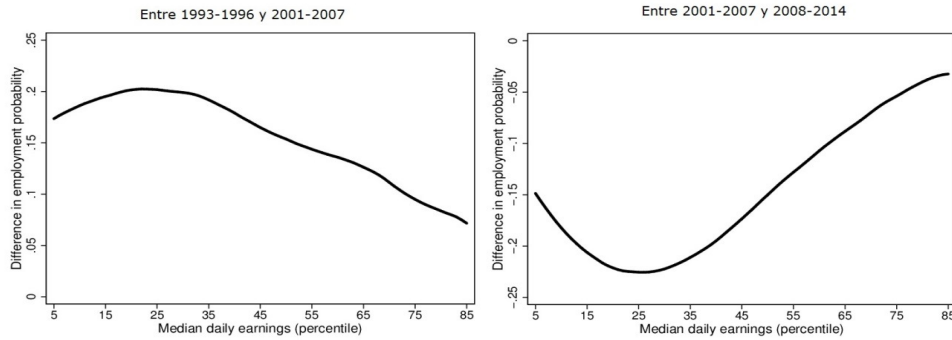
Figura 2: Desigualdad salarial en la parte alta y baja de la distribución de salarios



Fuente: MCVL.
 Notas: Logaritmo de la ratio de los percentiles 90/50 (gráfico de la derecha) y 50/10 (gráfico de la izquierda) de los salarios diarios estimados.

La evolución contracíclica de la desigualdad durante este período está muy relacionada con los cambios en la composición del empleo, especialmente en la parte media de la distribución. De hecho, como podemos ver en la Figura 3, las pérdidas de empleo durante la recesión fueron mayores en la parte media de la distribución que en los extremos y las ganancias de empleo durante la expansión también se concentraron en la parte media-baja de la distribución.

Figura 3: Cambios del empleo en función de los salarios



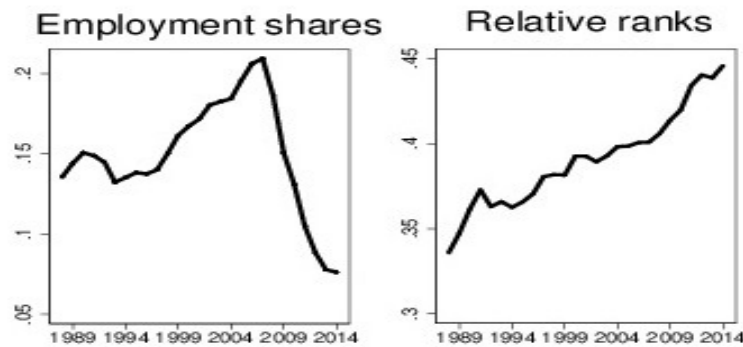
Fuente: MCVL.

Notas: Eje y=diferencia en el porcentaje (%) de días trabajados por un individuo con respecto al total de días transcurridos desde su entrada al mercado de trabajo, entre 1993-1996 y 2001-2007 (izquierda) o entre 2001-2007 y 2008-2014 (derecha). Eje x= media de salarios diarios de un individuo expresada como rango en la distribución salarial agregada.

2. Una explicación sectorial para el caso de España

Un factor que contribuye a explicar esta mayor prominencia de la parte media en los cambios en la composición de la fuerza de trabajo es la peculiar estructura sectorial de la economía española y, en concreto, del papel de la construcción. El peso relativo de este sector en el total de empleados creció de forma muy marcada aupada por el boom inmobiliario y, a continuación, ha bajado bruscamente a partir de 2008 (Figura 4, izquierda). Al mismo tiempo, los salarios en este sector experimentaron durante el período expansivo un crecimiento superior al de otros sectores, lo cual que provocó que en tan sólo 10 años, los trabajadores de la construcción hubiesen pasado de situarse en el percentil 30 al percentil 40 de la distribución salarial agregada (Figura 4, derecha). Este incremento paralelo del empleo y los salarios en el sector de la construcción con respecto a otros sectores responde pues a un fortísimo impulso por el lado de la demanda.

Figura 4: Empleo y salarios en la construcción



Fuente: MCVL. Notas: El gráfico de la izquierda muestra el peso relativo de la construcción sobre el empleo total para los hombres. El gráfico derecho muestra la media de salarios diarios en la construcción, expresada como percentil en la distribución salarial agregada.

Para valorar cuantitativamente la influencia de la composición sectorial de la economía frente a otros factores, podemos descomponer la evolución de la desigualdad en cambios en la composición del empleo y cambios en salarios. Cuando

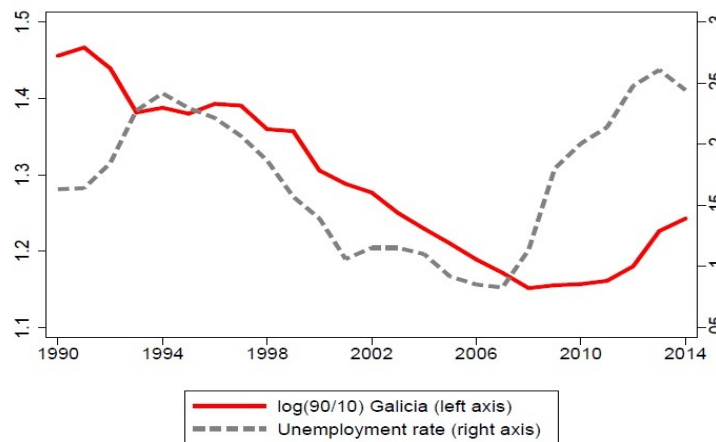
tenemos en cuenta las diferencias sectoriales, los efectos de composición explican completamente la evolución de la ratio 90/10 entre 2007 y 2010. Sin embargo, entre 2010 y 2014 encontramos además que los cambios en salarios contribuyeron al aumento de la brecha salarial entre los dos extremos de la distribución.

En resumen, en el conjunto de los últimos 20 años en España no hubo una tendencia clara de aumento de la desigualdad salarial pero sí fluctuaciones contracíclicas muy marcadas y, en particular, el sector de la construcción ha desempeñado un papel clave en esta evolución.

3. La evolución de la desigualdad salarial en Galicia

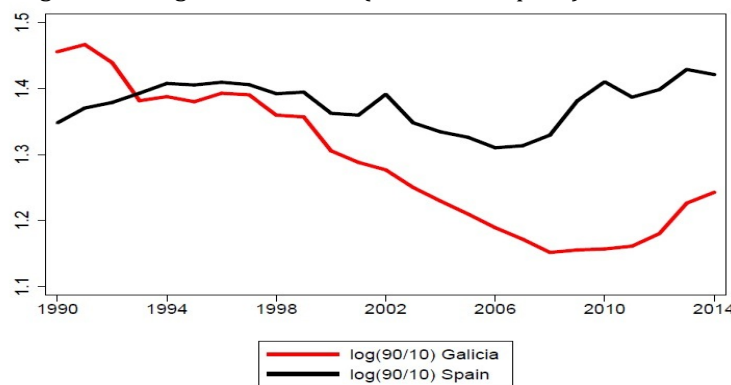
Replicar el análisis previo para la muestra en Galicia ofrece resultados interesantes. En primer lugar, se observa que en Galicia también existe un ciclo de desigualdad (Figura 5) aunque en este caso la caída durante la expansión es mucho más marcada que para el conjunto de España (Figura 6). Además, lo más destacable en este caso es que esa caída de la desigualdad ocurre fundamentalmente en la parte alta de la distribución (Figura 7, izquierda) mientras que la evolución cualitativa para la parte baja de la distribución se parece mucho al caso de España (Figura 8, derecha).

Figura 5: Desigualdad salarial (hombres, Galicia) y desempleo



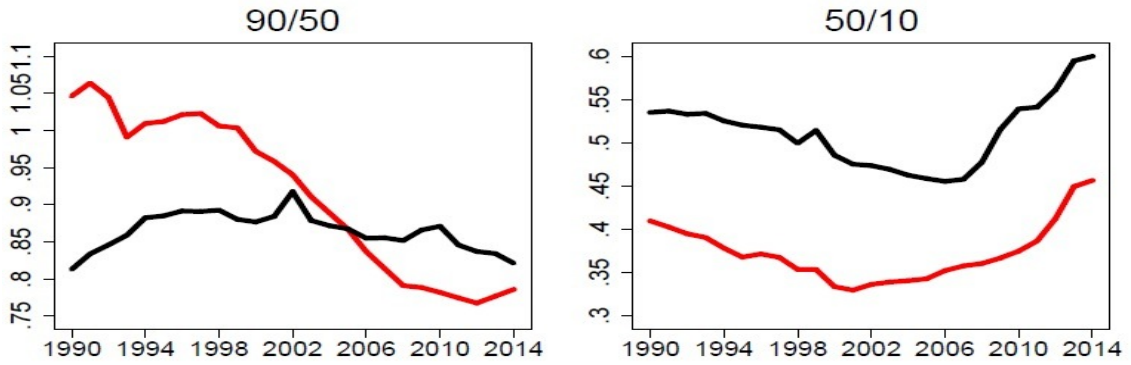
Fuente: MCVL y OCDE. Notas: Logaritmo de la ratio de los percentiles 90/10 de los salarios diarios estimados (eje izquierdo) y tasa de desempleo agregado (eje derecho).

Figura 6: Desigualdad salarial (Galicia vs. España)



Fuente: MCVL. Notas: Logaritmo de la ratio de los percentiles 90/10 de los salarios diarios estimados.

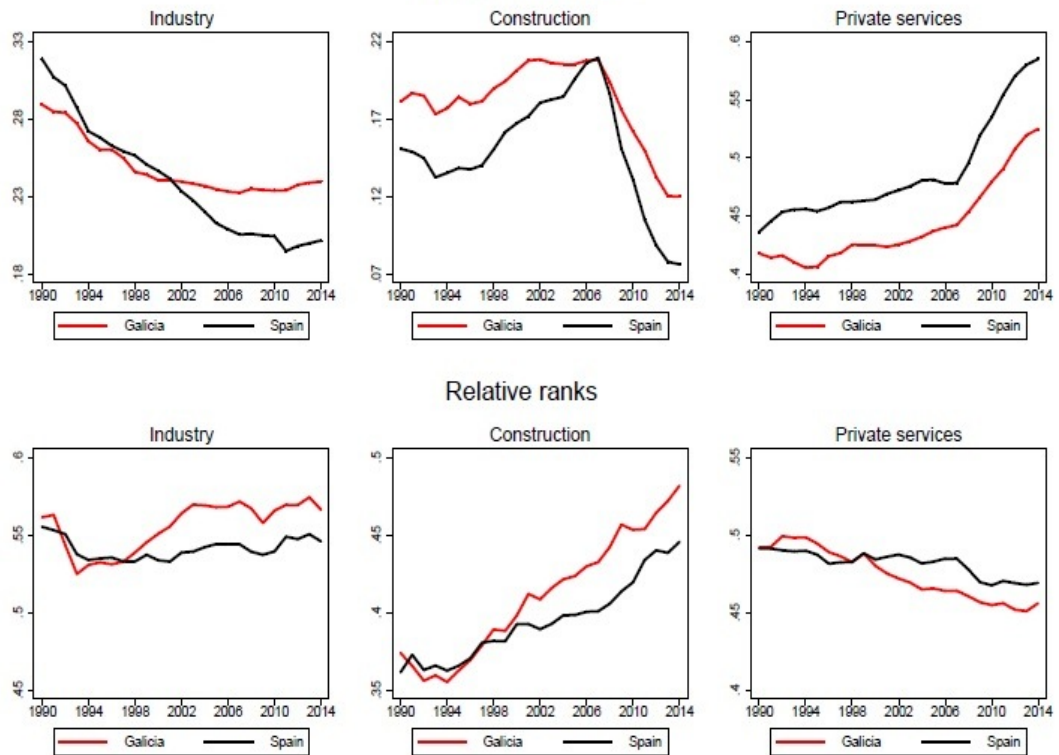
Figura 7: Desigualdad salarial en la parte alta y baja de la distribución de salarios (Galicia vs. España)



Fuente: MCVL.

Notas: Logaritmo de la ratio de los percentiles 90/50 (gráfico de la derecha) y 50/10 (gráfico de la izquierda) de los salarios diarios estimados. Línea negra (España), línea roja (Galicia).

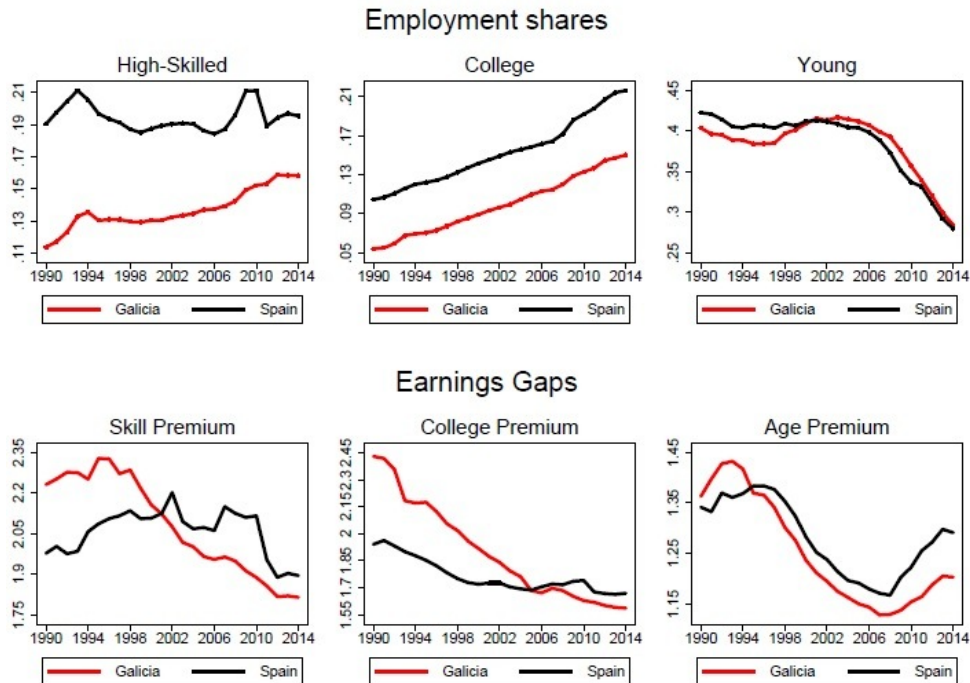
Figura 8: Empleo y salarios por sectores
Employment shares



Fuente: MCVL. Notas: Los gráficos superiores muestran el peso relativo de cada sector sobre el empleo total para hombres. Los gráficos inferiores muestran la media de salarios diarios en cada sector, expresada como percentil en la distribución salarial agregada.

Para el caso de Galicia la hipótesis de la estructura sectorial (Figura 8) puede contribuir a la explicación de lo ocurrido en la parte baja de la distribución pero en la evolución de la desigualdad de la parte alta, se apuntan otras teorías más convencionales como la de la caída del “college premium” ya documentada por Pijoan-Mas y Sánchez-Marcos (2010). Este punto merece atención en futuras investigaciones.

Figura 9: Empleo y brechas salariales



Fuente: MCVL.

Notas: Los gráficos superiores muestran el peso relativo de distintos grupos demográficos sobre el empleo total para hombres. Los gráficos inferiores muestran la media de salarios diarios en cada grupo, expresada como percentil en la distribución salarial agregada.

Bibliografía

Bonhome, S. y L. Hospido (2017): “The Cycle of Earnings Inequality: Evidence from Spanish Social Security Data”, *Economic Journal*, 127, pp. 1244-1278.

Kaplan, G., K. Mitman y G. L. Violante (2017): “The Housing Boom and Bust: Model Meets Evidence”, NBER Working Paper No. 23694.

Pijoan-Mas, J. y V. Sánchez-Marcos (2010): “Spain is different: falling trends of inequality”, *Review of Economic Dynamics*, vol. 13, pp. 154-78.