

**PRINCIPAIS INDICADORES ECONÓMICOS DE GALICIA: 50 ANOS DE EVOLUCIÓN DA PRODUCCIÓN E DO EMPREGO, 1967-2017**

GUISÁN, María del Carmen

CANCELO, Maite

Departamento de Economía Cuantitativa, Universidade de Santiago de Compostela

**Resumo:** Galicia é unha rexión con grandes atractivos de calidade de vida que precisa consolidar un desenvolvemento sostible para impulsar o emprego e a renda real por habitante cara aos niveis de rexións españolas e europeas máis avanzadas. A economía de Galicia experimentou importantes cambios nos 50 anos do período 1967-2017, con aspectos positivos como a mellora da produtividade e da renda real por habitante, e tamén con aspectos negativos ao non se conseguir unha suficiente creación de emprego que ofrezca posibilidades de traballo a moitos xoves galegos que, perante as dificultades deciden emigrar a outras rexións españolas ou ao estranxeiro. Isto provocou que moitas comarcas de Galicia perderan poboación nas últimas décadas. Incluímos datos e gráficos dalgúns dos principais indicadores económicos tanto a nivel rexional como provincial, comarcal e municipal. Finalizamos cunha análise das perspectivas e retos, destacando o impacto positivo da industria, do gasto en Investigación e Desenvolvemento, e doutras variables, sobre a renda e o emprego, así como a conveniencia de retomar as iniciativas europeas para impulsar o desenvolvemento rexional, superando a etapa de políticas de austeridade excesiva da Unión Europea que presentaron moitos problemas.

Palabras chave: Galicia, Produción por sector, Emprego por sector, Desenvolvemento rexional, políticas rexionais europeas.

**Economic Indicators of Galicia: 50 Years of Production and Employment, 1967-2015**

**Abstract:** Galicia is a region with many aspects able to provide an attractive quality of life, yet which needs to consolidate a sustainable development to boost employment and real income per inhabitant towards the levels of more advanced Spanish and European regions. The economy of Galicia has undergone important changes in the 50 years of the period 1967-2017, with positive aspects such as the improvement of productivity and real income per capita, but also with negative aspects, since this has not been enough to create jobs that offer prospects for many young Galicians who, faced with difficulties, decide to emigrate to other Spanish regions or abroad. This causes that many areas (*comarcas*) of Galicia have lost population in the last decades. We include data and graphs of some of the main economic indicators at the regional, provincial, county and council levels. We conclude with an analysis of the perspectives and challenges, highlighting the positive impact of the industry, expenditure on Research and Development, and other variables related to income and employment, as well as the convenience of retaking European initiatives to boost development regional, overcoming the stage of excessive austerity policies of the European Union that have presented many problems.

Keywords: Galicia, Production by sector, Employment by sector, Regional Development, European regional policies.

JEL Codes:

**1. Introducción**

Seleccionamos varios indicadores importantes para explicar a evolución do desenvolvemento económico de Galicia, tanto a nivel rexional como provincial e comarcal, coas bases de datos que elaboramos no noso traballo de investigación económica ao longo de moitos anos, a partir das estatísticas oficiais. O Instituto Galego de Estatística (IGE) e o Instituto Nacional de Estatística (INE) proporcionan ademais outros indicadores de grande interese. Este estudo inclúe tres partes e unha sección de conclusións:

1. 50 anos de desenvolvemento rexional de Galicia e comparación con outras rexións españolas
2. Indicadores comarcais e dos 7 principais municipios.
3. Perspectivas e retos de produción e emprego de Galicia no contexto europeo.

A primeira parte, na sección 2, procura proporcionar unha visión xeral da evolución da economía galega nas últimas décadas en temas relacionados coa renda real dos sectores produtivos, o emprego e a poboación. Tamén presenta unha comparación de Galicia con outras CCAA españolas.

A segunda parte, na sección 3, fai referencia aos indicadores comarcais e municipais e destaca a conveniencia de impulsar actividades que freen a perda de poboación en moitas zonas de Galicia.

Na terceira parte, na sección 4, analizamos a evolución da industria e do gasto en I+D e destacamos a necesidade de impulsar a converxencia de Galicia e España con rexións e países máis avanzados, tendo en conta o impacto positivo das devanditas variables sobre o emprego, os salarios e o desenvolvemento rexional. É importante neste senso unha revitalización das políticas europeas de desenvolvemento, e que a Unión Europea abandone os erros da política de austeridade excesiva do período 2008-2018.

Finalmente a sección 5 presenta as principais conclusións. Na bibliografía incluímos enlaces a varias lecturas seleccionadas de economía de Galicia.

## **2. 50 anos de desenvolvemento rexional de Galicia e comparación con outras CCAA.**

### **2.1. Produción e emprego en Galicia**

A táboa 1 amosa a evolución do emprego non agrario de Galicia no período 1967-2017, no que houbo un incremento importante dende 474 mil persoas en 1967 ata 978 mil no ano 2017. A crise financeira, iniciada no ano 2008, supuxo un freo importante ao desenvolvemento e ao emprego en moitas rexións de España e Europa, e afectou a Galicia.

Táboa 1. Evolución do emprego non agrario nas provincias galegas (miles de persoas)

	A Coruña	Lugo	Ourense	Pontevedra	Galicia
1967	180	69	68	158	474
1977	253	73	84	227	637
1987	249	72	84	205	610
1997	298	75	92	240	706
2007	462	110	125	394	1090
2017	428	113	103	333	978

Os gráficos 1.1 a 1.4 amosan a evolución do emprego total e non agrario das catro provincias. En todas houbo un gran descenso do emprego agrario e un crecemento do emprego non agrario. Os cambios do sector agrario, cun aumento da tecnificación e da produtividade por traballador e unha diminución do emprego, impúxose dada a tendencia decrecente dos prezos relativos da Agricultura, para facer sostible a actividade nese sector. A pesar deste importante descenso, Galicia continúa sendo unha das rexións europeas con maior taxa de emprego agrario por cada mil habitantes.

No período 1981-2017, o emprego provincial evolucionou da seguinte forma:

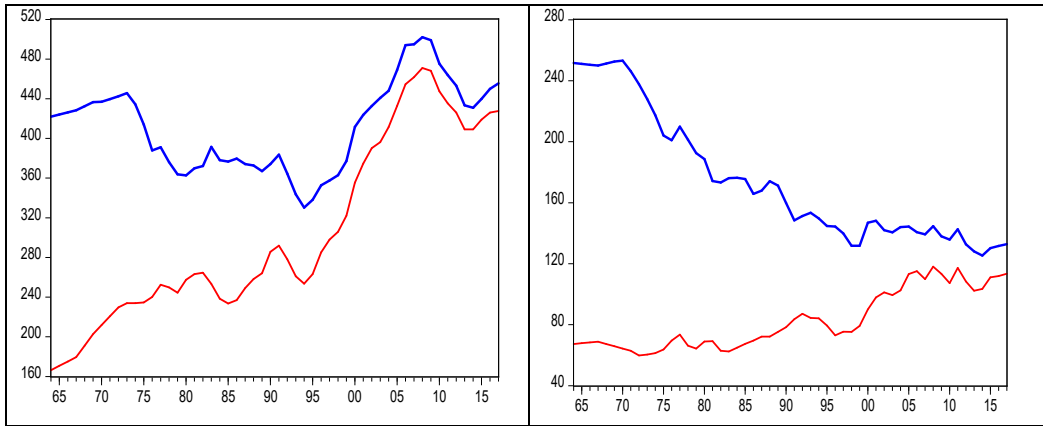
*A Coruña:* O emprego total incrementouse en 86 mil persoas e o emprego non agrario en 165 mil, pasando de 263 mil en 1981 a 428 mil en 2017.

*Lugo*: O emprego total diminuíu en 41 mil persoas e o emprego non agrario aumentou en 44 mil., pasando de 69 mil a 113 mil.

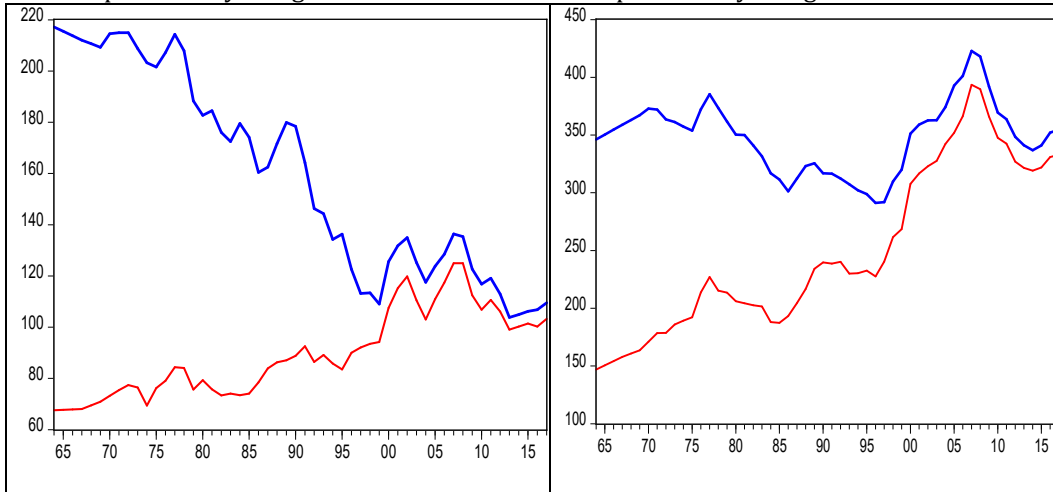
*Ourense*: O emprego total diminuíu en 75 mil persoas e o emprego non agrario aumentou en 28 mil, pasando de 76 mil a 103 mil.

*Pontevedra*: O emprego total aumentou en 5 mil persoas e o emprego non agrario en 129 mil, pasando de 204 mil a 333 mil.

1.1. Emprego: total e non agrario en A Coruña    1.2. Emprego: total e non agrario en Lugo



1.3. Empleo: total y no agrario en Ourense    1.4. Empleo: total y no agrario en Pontevedra



Fonte: Elaboración a partir de datos do INE (Enquisa de poboación activa).

A táboa 2 amosa a produción per cápita, medida polo Valor Engadido Bruto (VEB) real por habitante, dos sectores produtivos de Galicia e España, no período 1990-2016. O VEB real está calculado conforme ao enfoque renda, como se indica na táboa.

*Agricultura (inclúe Agricultura, Gandería, Silvicultura e Pesca)*: Observamos unha diminución da renda real por habitante na Agricultura, tanto en Galicia como en España,

como consecuencia da baixada dos prezos relativos deste sector. A evolución do VEB real conforme ao enfoque renda e ao enfoque produción analízase en Guisán (2018a).

*Industria:* Galicia aumentou o VEB real por habitante no período 1990-2008, con oscilacións posteriores. O VEB real por habitante deste sector creceu máis en Galicia que en España: namentres que no ano 1990, Galicia tiña un valor de 1635 e España de 2822, no ano 2016 estaban practicamente iguais os valores de Galicia (2657) e España (2652). Produciuse unha converxencia de Galicia cara á media española e agora precisamos un reto maior cara á converxencia, tanto de Galicia como do conxunto de España, coas rexións máis avanzadas de España e de Europa.

*Construción:* Os niveis do período 1990-2000 de Galicia y España eran normais, en comparación con outros países. A burbulla inmobiliaria, do período 2000-2008, incrementou o VEB por habitante deste sector a niveis pouco sostibles, superior ao de moitos países máis avanzados, e decaíu posteriormente. No ano 2016 o VEB real por habitante de Galicia neste sector foi algo máis elevado ca no conxunto de España.

*Servizos:* No caso de Galicia, o valor aumentou no período 1990-2008 e diminuíu coa crise económica ata o ano 2013, recuperándose posteriormente ata acadar no ano 2016 un valor semellante ao do ano 2009. No caso de España houbo unha evolución positiva no período 1990-2009, unha diminución en 2009-2013 e unha recuperación posterior ata acadar nos anos 2015 e 2016 valores superiores aos do ano 2009.

Táboa 2. Valor Engadido real por habitante, enfoque renda, Euros a prezos do 2000

	Galicia					España				
	Agri cultura	Indus tria	Cons trución	Servi zos	To tal	Agri cultura	Indus tria	Cons trución	Serviz os	Total
1990	955	1635	930	4661	8181	754	2822	903	5902	10382
1991	906	1714	972	4915	8507	691	2827	943	6175	10636
1992	855	1683	935	5137	8610	589	2742	875	6435	10642
1993	813	1627	873	5211	8525	580	2583	809	6474	10447
1994	779	1632	882	5218	8511	544	2624	799	6525	10491
1995	747	1720	906	5321	8694	503	2449	837	7392	11181
1996	815	1739	881	5386	8822	574	2471	813	7419	11278
1997	755	1800	887	5636	9079	584	2580	828	7648	11640
1998	758	1907	909	5848	9423	587	2626	887	7970	12070
1999	734	1936	1019	6036	9726	571	2657	978	8257	12463
2000	743	2336	1261	6913	11253	617	2944	1175	9353	14088
2001	757	2370	1356	7206	11690	618	2948	1291	9667	14524
2002	753	2442	1448	7460	12103	597	2899	1403	9963	14863
2003	751	2466	1566	7662	12444	597	2864	1499	10121	15081
2004	742	2481	1671	7997	12892	557	2847	1638	10358	15401
2005	697	2534	1862	8256	13348	501	2850	1809	10529	15689
2006	642	2651	2019	8523	13834	463	2856	1952	10788	16059
2007	692	2747	2139	8844	14422	476	2877	2031	11156	16540
2008	630	2751	1824	9442	14647	463	2825	1930	11410	16628
2009	633	2540	1718	9756	14647	426	2485	1700	11539	16151
2010	677	2820	1462	9173	14132	407	2737	1409	11386	15938
2011	669	2779	1233	9149	13829	386	2734	1178	11395	15694
2012	642	2638	1035	9037	13352	369	2614	950	11219	15152
2013	683	2767	957	9017	13423	418	2654	867	11150	15090
2014	668	2556	935	9213	13372	379	2556	815	11293	15043
2015	679	2599	983	9541	13802	395	2678	870	11781	15725
2016	692	2657	1013	9748	14110	408	2652	887	12122	16068

Fonte: Guisán (2017 b), a partir de datos da Contabilidade Rexional do INE. Nota: Os datos de Valor Engadido real de cada sector, por habitante, están medidos en Euros, a prezos do ano 2000. O VEB

segundo enfoque renda é o cociente do VEB a prezos correntes e do deflador do Consumo privado, e reflicte o poder adquisitivo, a prezos constantes, do VEB de cada sector.

En Guisán (1990 e 2018) analízanse as diferenzas entre os *enfoques produción e renda* para o cálculo do Valor Engadido (VEB) real dun sector. Namentres que o *enfoque produción* representa a cantidade producida, o *enfoque renda* mide a capacidade de compra das rendas xeradas en cada sector.

En Guisán (2017 a) preséntase unha análise comparativa de Galicia coas outras 16 CCAA españolas durante o período 1995-2010. A táboa 3, elaborada a partir dos devanditos datos, presenta unha comparación de Galicia con Andalucía, Cataluña e o País Vasco.

Táboa 3. Valor Engadido real por habitante, enfoque renda, en Euros do ano 2000

Ano	Andalucía					Galicia				
	A	I	C	S	Total	A	I	C	S	Total
1995	735	1269	751	6097	8851	800	2067	837	5973	9677
2005	677	1552	1747	8456	12431	710	2540	1671	8112	13033
2010	514	<b>1272</b>	1406	8961	12153	646	<b>2460</b>	1715	9296	14117
Ano	Cataluña					País Vasco				
	A	I	B	S	Total	A	I	B	S	Total
1995	265	4294	966	9083	14608	297	4415	866	8580	14157
2005	309	4385	1852	12308	18854	273	6026	1959	12147	20404
2010	267	<b>3616</b>	1657	13164	18704	246	<b>5770</b>	1972	13817	21804

Fonte: elaborada por M.C. Guisán, a partir dos datos do INE, para o Power Point presentado no Acto de Inauguración do 50 Aniversario dos estudos de Economía en Galicia, na USC o 3-10-2017. Nota: A=Agricultura, I=Industria, C = Construción, S=Servizos.

En Agricultura destacan Galicia e Andalucía, namentres que Cataluña e o País Vasco teñen valores menores cá media nacional do sector.

En Industria destaca o País Vasco con valores moi elevados, próximo a 6000 Euros por habitante e ano no período 2005-2010, o que o sitúa entre as rexións máis destacadas de Europa. Cataluña tiña uns valores semellantes no ano 1995 pero experimentou unha diminución importante no período 2005-2010. Galicia sitúase no ano 2010 por debaixo do valor de Cataluña pero case duplica ao valor de Andalucía.

Para o sector da Construción no ano 2010, o valor máis elevado, entre as catro CCAA da táboa 3, correspondeu ao País Vasco, seguido de Cataluña, Galicia e Andalucía.

Nos sectores de Servizos o País Vasco destaca con 13187 Euros, a prezos de 2000, por habitante, seguido de Cataluña con 13164. No caso do País Vasco, a Industria é a que ten un maior peso sobre os sectores de Servizos, namentres que en Cataluña ten tamén un peso importante o Turismo. Galicia ten un valor algo máis elevado ca Andalucía, debido ao seu maior desenvolvemento industrial e malia un menor impacto do Turismo. A industria e o turismo son de grande importancia para favorecer o desenvolvemento dos sectores de Servizos, tema que comentaremos na sección 3.

Os gráficos 2.1 a 2.4 amosan a evolución da produción real por habitante de cada sector en Galicia e España. A produción por habitante obtívose mediante o cociente do

VEB real, enfoque renda, e a poboación. A produtividade real obtívose mediante o cociente entre o VEB real, enfoque renda, e o número de traballadores.

Os gráficos 3.1 a 3.4 amosan a evolución da produtividade real por traballador, obtida mediante o cociente entre o VEB real, enfoque renda, e o número de traballadores.

Os gráficos 2.5 e 3.5. amosan, respectivamente, a evolución do VEB real total por habitante e da produtividade media por traballador do conxunto dos sectores produtivos, en Galicia e España. A produtividade media depende da distribución sectorial do traballo, xa que a industria e os servizos teñen, de media, unha produtividade maior por traballador cós sectores da Agricultura e da Construción.

Gráfico 2.1. VEB Agricultura por habitante

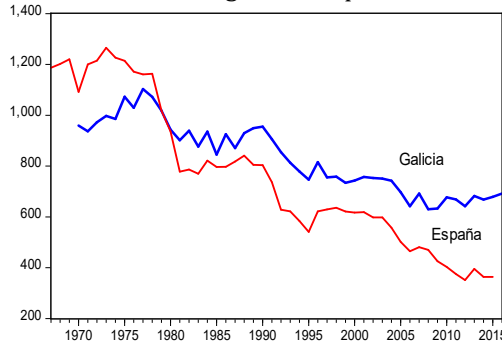


Gráfico 2.2. VEB Industria por habitante

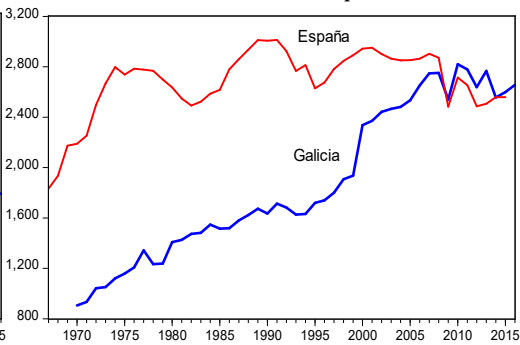
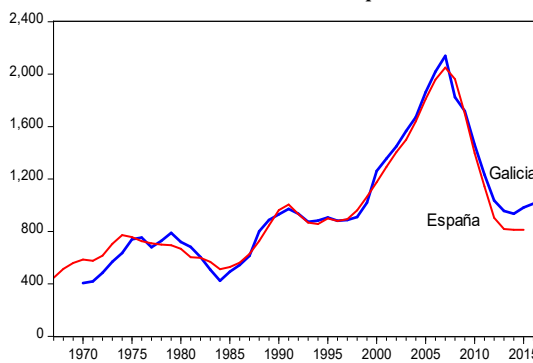


Gráfico 2.3. VEB Construcción por habitante



2.4. VEB Servizos por habitante

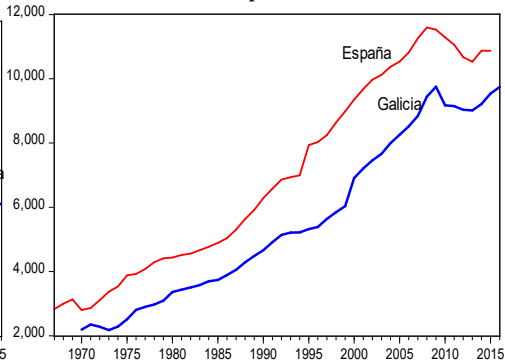
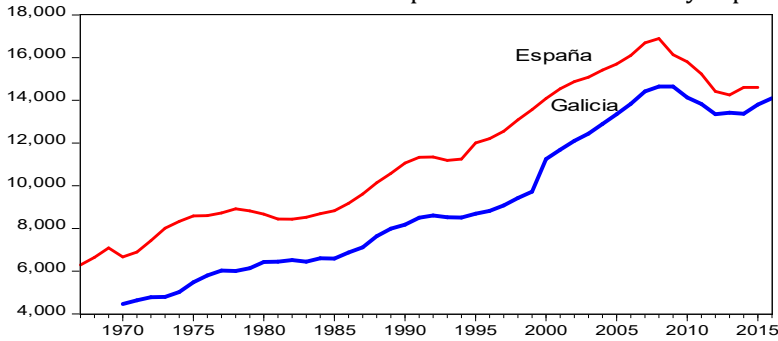


Gráfico 2.5 . Evolución do VEB real por habitante en Galicia y España



Fuente: Gráficos 2.1. a 2.5 elaborados a partir de datos do INE (Contabilidad Regional de España)

Gráfico 3.1 VEB Agricultura por traballador

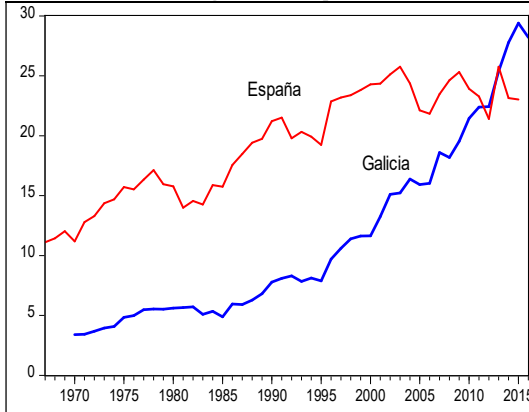


Gráfico 3.2. VEB Industria por traballador

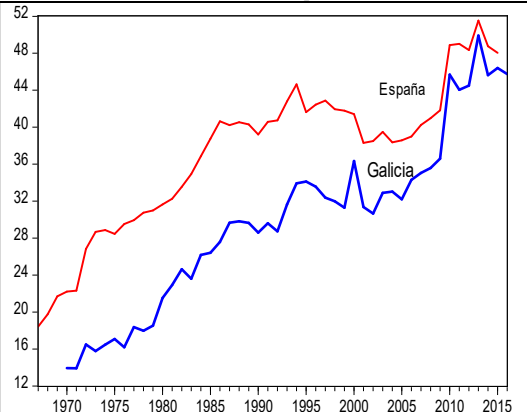


Gráfico 3.2. VEB Construción por traballador

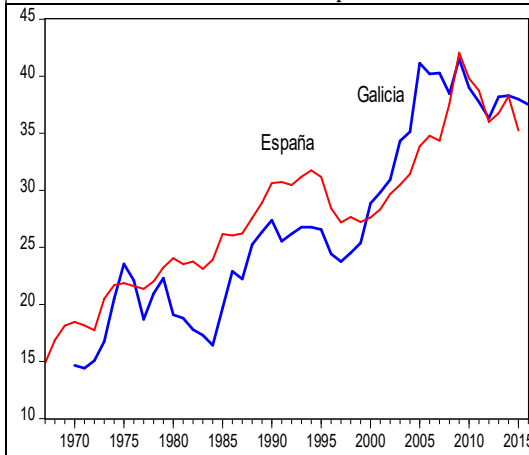


Gráfico 3.4. VEB Servizos por traballador

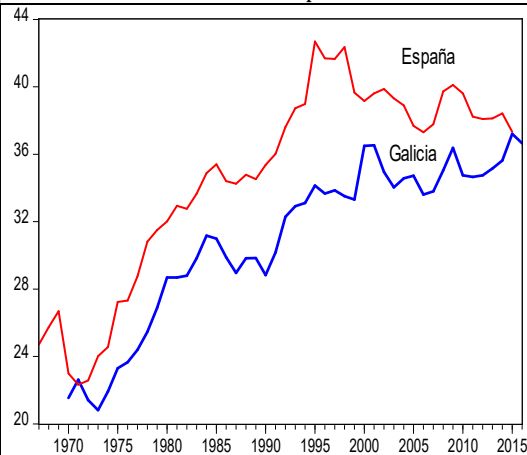
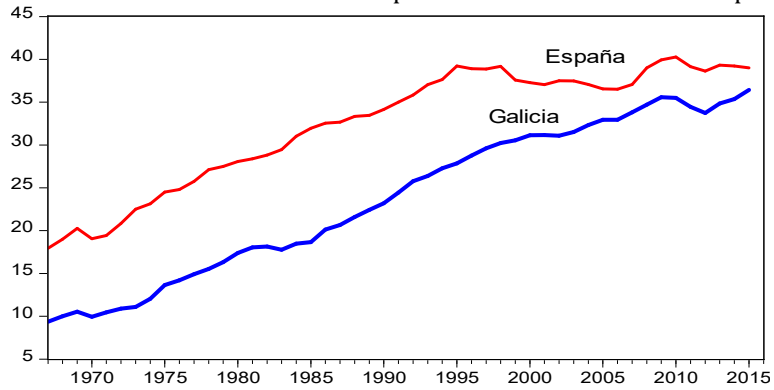


Gráfico 3.5 . Productividade media por traballador en Galicia e España



Fuente: Gráficos 3.1 a 3.5 elaborados a partir de datos do INE (EPA y CRE)

**Táboa 4. VEB real e Emprego sectorial de Galicia, 1990-2017**

( VEB real, en millóns de Euros a prezos do ano 2000 e Emprego en miles de persoas)

Ano	VEB sectorial (millóns de Euros 2000)					Emprego sectorial				
	A	I	C	S	Total	A	i	C	S	Total
1990	2617	4479	2548	12769	22413	336,6	156,7	93,1	442,9	1029,4
2000	2029	6382	3445	18885	30741	174,4	175,6	119,4	517,5	986,9
2010	1894	7890	4090	25663	39537	88,3	172,7	104,9	738,7	1104,6
2011	1870	7768	3446	25575	38659	83,5	176,4	91,3	738,1	1089,3
2012	1785	7337	2880	25136	37138	79,6	164,9	79,3	723,4	1047,2
2013	1888	7652	2647	24940	37127	74,4	153,3	69,3	709,4	1006,4
2014	1836	7026	2570	25323	36755	66,1	154,0	67,1	710,7	997,9
2015	1855	7101	2686	26069	37711	63,1	153,0	70,7	700,7	987,5
2016	1881	7224	2754	26500	38359	66,7	157,9	73,4	723,2	1021,2
2017	1987	7526	2767	26855	39135	76,3	164,7	66,2	726,4	1033,6

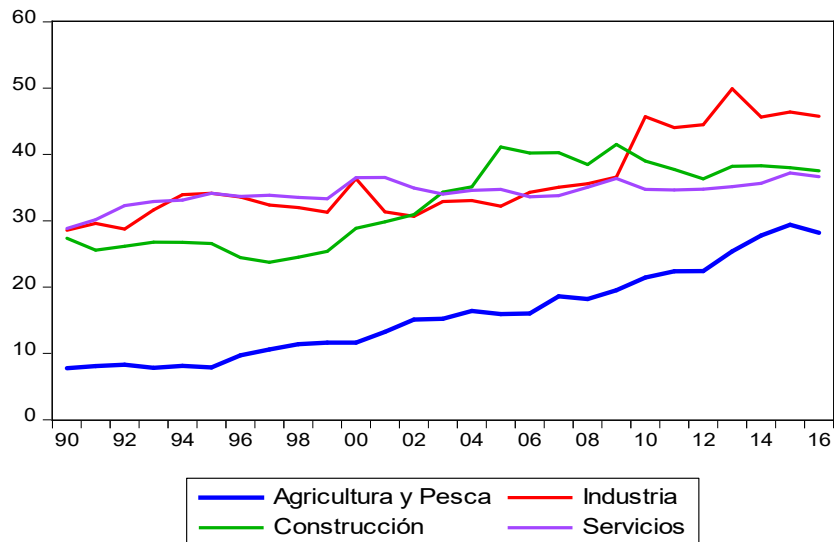
Fonte: Elaborado a partir do INE, Contabilidade Rexional de España. Datos de 2017 primeira estimación. Notas: A=Agricultura, I=Industria, C=Construcción, S=Servizos.

O aumento do Valor Engadido real, enfoque renda, da Agricultura e da Industria, xunto con outras actividades como o turismo, xeran un crecemento do Valor Engadido real e do emprego nos sectores de Construcción e Servizos.

É difícil aumentar a renda real xerada no sector de Agricultura, pois debido ao descenso dos prezos relativos non se pode acadar facilmente mesmo cando se puidese incrementar a produción en unidades físicas.

A renda da industria, porén, pódese incrementar, como ocorreu no período 1990-2010, superando a etapa de estancamento de 2010-2017. Isto tería importantes efectos positivos sobre a renda e o emprego dos outros sectores e dinamizaría o desenvolvemento económico de moitas comarcas galegas. O gráfico 4 amosa a evolución do VEB real por traballador no período 1990-2017.

Gráfico 4. VEB real sectorial por traballador, enfoque renda, en Galicia



Fonte: Elaboración a partir dos datos da táboa 4.



## 2. Desenvolvemento comarcal e municipal

### 2.1. Poboación e indicadores económicos de desenvolvemento comarcal

As táboas 5.1 a 5.4 amosan a evolución da poboación comarcal en 1981-2017.

Táboa 5.1. Poboación comarcal da provincia de A Coruña, 1981-2017

Nº	Comarca	Pob 1981	Pob 2005	Pob 2010	Pob 2017	Variación de 1981 a 2017
1	Arzúa	22760	18496	17549	16500	-6260
2	Barbanza	64612	66832	68264	66672	<b>2060</b>
3	A Barcala	16132	11321	11349	10414	-5718
4	Bergantiños	75645	70458	70246	67357	-8288
5	Betanzos	44042	39238	39621	37975	-6067
6	A Coruña	309363	377906	395412	398730	<b>89367</b>
7	Eume	29925	27760	26719	24834	-5091
8	Ferrol	174260	163669	162980	154802	-19458
9	Fisterra	26825	24326	23744	21770	-5055
10	Muros	19515	15239	14608	12852	-6663
11	Noia	40370	36370	35832	33527	-6843
12	Ordes	41227	38396	38734	36702	-4525
13	Ortegal	21614	15810	14364	12531	-9083
14	Santiago	127647	152842	161893	166692	<b>39045</b>
15	O Sar	19505	17306	16938	15922	-3583
16	Terra de Melide	16826	13854	13294	12153	-4673
17	Terra de Soneira	24195	20713	19649	17360	-6835
18	Xallas	18659	16171	15262	13491	-5168
	Total Coruña, A	1093122	1126707	1146458	1120294	<b>27172</b>

Fonte: Elaborado a partir de datos do IGE.

Táboa 5.2. Poboación comarcal da provincia de Lugo, 1981-2017

Nº	Comarca	Pob 1981	Pob 2005	Pob 2010	Pob 2017	Variación de 1981 a 2017
19	Os Ancares	21407	13109	11837	10265	-11142
20	Chantada	21367	16144	15019	13499	-7868
21	Fonsagrada, A	12557	6908	6152	5185	-7372
22	Lugo	102065	115814	120328	118906	<b>16841</b>
23	Mariña Central, A	25191	30359	30701	29185	<b>3994</b>
24	Mariña Occident, A	33671	27560	27454	25929	-7742
25	Mariña Oriental, A	19899	17268	17322	16357	-3542
26	Meira	8974	6214	5748	5231	-3743
27	Quiroga	10197	6800	6097	5333	-4864
28	Sarria	30738	25485	24697	22994	-7744
29	Terra Chá	58088	46688	44642	40770	-17318
30	Terra de Lemos	45775	34641	33351	30754	-15021
31	Ulloa, A	15448	10635	10156	9226	-6222
	Total Lugo	405377	357625	353504	333634	-71743

Fonte: Elaborado a partir de datos do IGE.

Táboa 4.3. Poboación comarcal da provincia de Ourense, 1981-2017

Nº	Comarca	1981	2005	2010	2017	Variación de 1981 a 2017
32	Allariz-Maceda	21382	15120	15155	14181	-7201
33	Baixa Limia	19112	9245	8519	6936	-12176
34	Carballiño, O	38646	29852	29407	26765	-11881
35	Limia, A	41480	24266	23375	20658	-20822
36	Ourense	132215	144282	146626	144011	11796
37	Ribeiro, O	31384	20154	19072	16336	-15048
38	Terra de Caldelas	9794	4203	3650	2990	-6804
39	Terra de Celanova	38907	21963	20812	17620	-21287
40	Terra de Trives	11240	5473	4878	4111	-7129
41	Valdeorras	34404	28984	28217	26134	-8270
42	Verín	39275	28697	28596	26022	-13253
43	Viana	12336	7316	6912	5916	-6420
	Total Ourense	430175	339555	335219	311680	-118495

Fonte: Elaborado a partir de datos do IGE.

Táboa 4.4. Poboación comarcal da provincia de Pontevedra, 1981-2017

		1981	2005	2010	2017	Variación de 1981 a 2017
44	Baixo Miño, O	44110	48042	51062	49828	<b>5718</b>
45	Caldas	36713	35208	35411	34197	-2516
46	Condado, O	39220	40192	43135	41693	<b>2473</b>
47	Deza	50655	45328	44769	40310	-10345
48	Morrazo, O	75169	81895	83509	82711	<b>7542</b>
49	Paradanta, A	25083	17120	16199	12531	-12552
50	Pontevedra	107720	119981	123733	125278	<b>17558</b>
51	Salnés, O	98923	107538	111763	109882	<b>10959</b>
52	Tabeirós-Terra de Montes	39767	29011	28235	24223	-15544
53	Vigo	365908	413996	424656	422078	<b>56170</b>
	Total Provincia	883268	938311	962472	942731	<b>59463</b>

Fonte: Elaborado a partir de datos do IGE.

No período 2010-2017 as 4 provincias, e a meirande parte das súas comarcas, perderon poboación. As únicas excepcións nese período foron as comarcas de A Coruña e Santiago e Pontevedra.

No período 1981-2017, na provincia de A Coruña, aumentaron a súa poboación 3 comarcas (Barbanza, A Coruña e Santiago), e perderon poboación 15 comarcas. Na provincia de Lugo só 2 comarcas aumentaron a súa poboación nese período (Lugo e A Mariña Central), namentres que en Ourense só aumentou a comarca de Ourense, e na provincia de Pontevedra incrementaron a súa poboación 6 comarcas (O Baixo Miño, O Condado, O Morrazo, Pontevedra, O Salnés e Vigo).

A táboa 5 presenta varios indicadores da actividade comarcal. Afiliacións á Seguridade Social (Afi) nos anos 2006, 2011 e 2017. Emprego industrial (Ind.) en 2011 e 2017, e número de prazas hostaleiras en 1997 e 2017. As Fontes de datos son: a Seguridade Social e o IGE, e tamén incluímos os datos elaborados por Guisán (1999), a partir de datos municipais, para o número de prazas hostaleiras de 1997.

Táboa 5. Indicadores comarcais		Afi06	Afi11	Afi17	Ind. 11	Ind.17	NPLA97	NPLA17
1	Arzúa	6602	6294	6317	802	815	88	162
2	Barbanza	23118	21918	21993	6224	3783	290	383
3	A Barcala	3775	3643	3664	517	432	80	161
4	Bergantiños	26980	24588	24471	5003	4821	307	610
5	Betanzos	14207	14476	14381	2321	1913	248	205
6	A Coruña	151042	149069	151263	20088	15731	5375	6083
7	Eume	9536	8622	8485	1817	1621	551	507
8	Ferrol	51615	49525	47578	9281	7946	980	1308
9	Fisterra	7166	6927	6835	928	861	535	705
10	Muros	4163	3657	3581	656	462	338	58
11	Noia	11279	10775	10932	1918	1367	390	402
12	Ordes	15448	15291	14942	2623	2705	315	219
13	Ortegal	4781	4202	3772	759	536	186	227
14	Santiago	61545	63569	66318	5738	5504	3853	6445
15	O Sar	6409	5833	5745	1339	1258	444	484
16	Terra de Melide	4394	4351	4483	457	493	44	107
27	Terra de Soneira	6853	6146	5627	1010	805	223	75
18	Xallas	5593	4962	4775	629	602	99	126
19	Os Ancares	4099	3902	3558	346	260	245	97
20	Chantada	5067	5041	4851	407	432	203	107
21	A Fonsagrada	2208	1982	1792	186	176	28	36
22	Lugo	46325	44882	45209	5670	3752	1728	1769
23	A Mariña Central	11610	11477	10896	1836	1460	453	565
24	A Mariña Occid	10228	9746	9102	1899	1593	1035	836
25	A Mariña Oriental	6088	5902	5537	756	543	601	898
26	Meira	2297	2059	1929	339	201	10	21
27	Quiroga	1784	1601	1468	267	235	140	60
28	Sarria	9231	8921	8430	907	851	327	358
29	Terra Chá	16772	15953	15306	2262	2265	416	586
30	Terra de Lemos	9872	9791	9346	950	935	296	641
31	A Ulloa	3155	3263	3118	469	299	38	140
32	Allariz-Maceda	4181	4824	4677	866	753	279	335
33	Baixa Limia	1813	2043	1805	240	177	129	338
34	O Carballiño	8416	8569	8246	1386	1278	507	553
35	A Limia	6485	6668	6233	804	692	139	138
36	Ourense	55622	51425	50961	7217	6676	1652	1757
37	O Ribeiro	5258	5255	4523	1004	855	138	370
38	Terra de Caldelas	1012	1055	939	107	113	43	36
39	Terra de Celanova	5249	5435	4746	845	693	84	46
40	Terra de Trives	1477	1431	1309	168	174	193	59
41	Valdeorras	8799	8640	8127	2543	2113	354	351
42	Verín	6858	6830	6642	1078	737	511	206
43	Viana	1859	1858	1783	104	185	259	312
44	O Baixo Miño	17967	17065	16883	4392	3343	1183	1475
45	Caldas	12876	11652	12037	2793	2744	597	866
46	O Condado	13202	13890	13882	3059	3082	382	965
47	Deza	16765	15484	14920	2554	2372	204	582
48	O Morrazo	28666	26769	27005	4261	4645	628	697
49	A Paradanta	3478	3690	3532	817	678	72	72
50	Pontevedra	44674	40865	42579	5214	4343	2779	2803
51	O Salnés	41583	38721	39186	5555	5564	8777	13727
52	Tabeirós-Terra de Montes	10054	9108	8534	1068	1408	197	136
53	Vigo	169076	152981	153890	32380	27700	5800	6167
	Total Galicia	1008612	962626	958143	156859	134980	44773	56372

*Afiliacións:* Con máis de 10000 afiliacións á Seguridade Social no ano 2017 inclúense as seguintes comarcas:

Provincia de A Coruña: Barbanza (21993), Bergantiños (24472), Betanzos (14381), A Coruña (151263), Ferrol (47578), Noia (10932), Ordes (14942) e Santiago (66318).

Provincia de Lugo: Lugo (45209), A Mariña Central (10896) e Terrá Chá (15306).

Provincia de Ourense: Ourense (50961).

Provincia de Pontevedra: O Baixo Miño (16883), Caldas (12037), O Condado (13882), Deza (14920), O Morrazo (27005), Pontevedra (42579), O Salnés (39186) e Vigo (153890).

*Industria:* As comarcas máis destacada en emprego industrial, con máis de 3000 traballadores nese sector no ano 2017, son:

Provincia de A Coruña: Barbanza, Bergantiños, A Coruña, Ferrol e Santiago.

Provincia de Lugo: Lugo

Provincia de Ourense: Ourense

Provincia de Pontevedra: O Baixo Miño, O Condado, O Morrazo, Pontevedra, O Salnés e Vigo.

*Prazas hostaleiras:* En número de prazas hostaleiras, as comarcas máis destacadas, con máis de 1000 prazas en 2017, son:

Provincia de A Coruña: A Coruña (6083), Ferrol (1308) e Santiago (6445).

Provincia de Lugo: Lugo (1769).

Provincia de Ourense: Ourense (1757).

Provincia de Pontevedra: O Baixo Miño (1475), Pontevedra (2803), O Salnés (13727) e Vigo (6167).

*Desenvolvemento comarcal:* No ano 1984 publicouse en La Voz de Galicia, un artigo da Profesora María-Carmen Guisán, que trataba de chamar a atención sobre a necesidade de impulsar a produción e o emprego en moitas comarcas de Galicia, co obxecto de evitar o seu declive demográfico. Adoptáronse medidas de impulso nalgunhas delas, pero noutras moitas non houbo iniciativas ou apoios suficientes e o declive ocorreu. É posible e desexable impulsar o devandito desenvolvemento comarcal.

## 2.2. Poboación e indicadores económicos dos 7 principais municipios de Galicia

A táboa 6 amosa a evolución da poboación dos 7 principais municipios ao longo do século XX e no período 2000-2017.

Táboa 6. Poboación nos 7 principais municipios de Galicia e total de Galicia, 1900-2017

Ano	Coruña	Ferrol	Santiago	Lugo	Ourense	Pontevedra	Vigo	Total 7	Galicia
1900	53615	32794	35710	26959	21038	26756	45913	242785	2073638
1950	133844	77030	61852	53743	55574	44804	137873	564720	2701803
1960	177502	74799	62966	58364	64153	50483	144914	633181	2730996
1970	189654	87736	70893	63830	73379	52452	197144	735088	2676403
1981	232356	91764	93695	73986	96085	65137	258724	911747	2811912
1986	241808	88101	104045	77728	102455	70238	263998	948373	2844472
2000	241769	81255	93903	88235	108647	75212	285526	974547	2731900
2010	246047	73638	94824	97635	108673	81981	297124	999922	2797653
2017	244099	67569	96456	97995	105636	82671	292986	987412	2708339

Fonte: Datos de 1900 a 1986 de Guisán (1990), baseados en Datos do INE. Datos de 2000 a 2017 do IGE (2018 a, b). Evolución da poboación. 1900-2011. As dúas últimas columnas corresponde ao total dos 7 principais municipios e ao total de Galicia.

A poboación do conxunto das 7 principais cidades aumentou en máis de 300 mil persoas na primeira metade do século XX (de 242 mil a 564 mil), e en máis de 400 mil na segunda metade do devandito século (de 564 mil a 974 mil). No período 2000-2010 o crecemento tamén experimentou unha evolución positiva (de 974 mil a máis de 999 mil), pero no período 2010-2017 descendeu en máis de 12 mil habitantes. Este conxunto de 7 municipios pasou de representar o 11.7% da poboación galega en 1900, ao 20.9% en 1950, o 35.7% no ano 2000 e o 36.5% en 2017.

Polo que respecta aos indicadores recentes da evolución destes 7 municipios destacamos os seguintes datos, tomados das táboas do Anexo.

Táboa 7. Emprego por sectores (miles de persoas) en 7 municipios, anos 2010 e 2017

	Ano 2010					Ano 2017				
	A	I	C	S	Total	A	I	C	S	Total
A Coruña	0,5	11,0	6,4	86,7	104,6	0,5	11,7	3,0	89,0	104,3
Ferrol	0,1	4,3	1,3	21,0	26,7	0,1	2,5	0,9	16,7	20,1
Santiago	0,3	3,7	2,8	39,6	46,3	0,3	4,4	1,9	41,7	48,3
Lugo	1,8	4,2	3,7	37,5	47,1	2,2	3,5	3,1	40,2	49,0
Ourense	0,4	5,2	4,0	37,5	47,1	1,1	5,1	2,4	38,2	46,8
Pontevedra	0,7	4,0	2,9	24,7	32,3	0,4	3,2	3,0	27,5	34,2
Vigo	1,2	25,0	5,7	97,8	129,7	1,3	21,2	4,2	92,7	119,4
Total 7	5,0	57,4	26,8	344,8	433,8	6,2	51,6	18,5	346,3	422,2
<i>Galicia</i>	<i>88,3</i>	<i>172,6</i>	<i>104,9</i>	<i>738,7</i>	<i>1104,6</i>	<i>75,2</i>	<i>171,2</i>	<i>66,6</i>	<i>739,8</i>	<i>1052,7</i>

Táboa 8. VEB sectorial a prezos correntes de 7 municipios no ano 2014 (millóns de Euros)

	Agricultura	Industria	Construción	Servizos	Total
A Coruña	23.4	519.3	419.5	4523.7	5485.9
Ferrol	5.9	141.5	49.9	1077.1	1274.4
Santiago	14.1	196.8	137.7	2572.1	2920.7
Lugo	33.0	165.9	116.5	1626.1	1941.5
Ourense	2.3	174.5	92.4	1590.0	1859.2
Pontevedra	3.8	92.2	154.4	1316.0	1566.4
Vigo	111.5	1523.5	358.2	4507.3	6500.5
Total 7	193.9	2813.6	1328.6	17212.5	21548.6
<i>Galicia</i>	<i>2689.3</i>	<i>9363.6</i>	<i>3787.7</i>	<i>34512.0</i>	<i>50352.6</i>

Fonte: Elaboración a partir de datos do IGE: Produto Interior Bruto municipal e Contabilidade trimestral. Nota: O sector de Agricultura inclúe tamén Pesca, Gandaría e Silvicultura.

O conxunto dos 7 municipios con máis poboación de Galicia, representaban no ano 2014 as seguintes porcentaxes do VEB de Galicia:

O 7.2 no sector de Agricultura e Pesca (no que destaca Vigo, seguido de Lugo e A Coruña), o 30.0% no sector Industrial (no que destaca Vigo, seguido de A Coruña e Santiago), o 35.1% no sector da Construción (no que destacan A Coruña e Vigo, seguidos de Santiago) e o 49.9% nos sectores de Servizos (no que destacan Vigo e A Coruña, seguidos de Santiago).

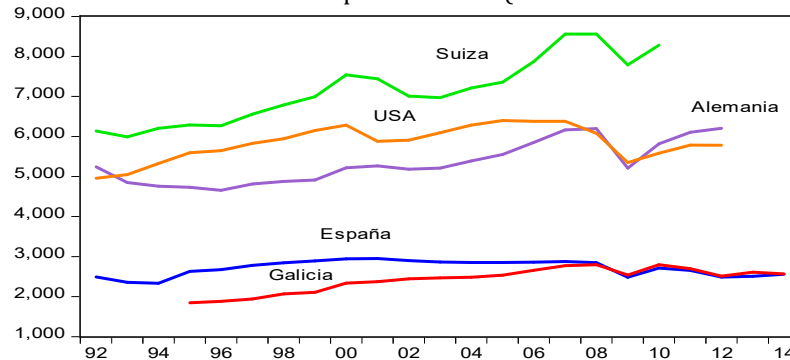
A poboación destes municipios no ano 2017 representaba o 36.5% da poboación de Galicia. As 7 principais cidades concentran unha parte importante das actividades do sector Servizos, con practicamente o 50% do Valor Engadido de Galicia neste sector e o 46.8% do emprego do sector. É importante evitar o declive económico e demográfico das

ciudades e comarcas de Galicia, e para iso é necesario facer fronte aos retos do desenvolvemento rexional.

### 3. Perspectivas e retos do desenvolvemento rexional de Galicia no contexto europeo: o papel da industria, a educación e o gasto en I+D.

Galicia e España precisan aumentar o seu grao de converxencia coas rexións e países máis avanzados de Europa e América, en varias variables importantes para o desenvolvemento económico e a creación de renda e emprego, e coa produción industrial e o gasto en Investigación e Desenvolvemento (I+D). O gráfico 5 amosa a distancia que separa a Galicia e España dos países máis avanzados, no Valor Engadido real da Industria per cápita.

Gráfico 5. VEB real industrial por habitante (miles de Dólares de 2000)



Fonte: Elaborado por Guisán (2017 b) a partir de datos do INE e OCDE. Datos de VEB real, segundo enfoque produción, en miles de Dólares a prezos e tipos de cambio do ano 2000.

Na táboa 2 de Guisán (2017 c), amósanse as diferenzas, conforme aos datos da Unión Europea entre España e un grupo de 5 países da OCDE (Alemaña, Francia, Italia, Reino Unido e Estados Unidos), con respecto ao gasto en I+D por habitante, no ano 2014, de todos os sectores e do sector da Educación Superior. O valor total de España de 275 Dólares (a prezos e paridades de compra do ano 2005) é moi inferior ao de Alemaña (1046), Estados Unidos (1087) e inferior á media do conxunto de países.

Conforme a Guisán, Cancelo, Aguayo e Díaz (2003) cuantifícase o impacto positivo que o nivel educativo da poboación e o gasto en I+D teñen sobre o desenvolvemento rexional, tanto da industria como doutros sectores. Galicia mellorou nas últimas décadas no nivel educativo medio da poboación, pero a contribución desa mellora non será efectiva se non se crea emprego suficiente para que a mocidade teña oportunidades de residencia e emprego en Galicia. O gasto en I+D por habitante en Galicia foi moi baixo en comparación coas rexións máis avanzadas de España e de Europa.

Os datos da CRUE (2014) indican que Galicia recibiu pouca axuda para a súa actividade investigadora universitaria: Co 5.89% da poboación de España no ano 2013 recibía só o 1,37% de España para Humanidades e Ciencias Sociais e o 2.48% de España en Ciencias Naturais. Malia isto, moitos equipos universitarios de Galicia están situados en lugares destacados nos ránkings internacionais (no 10% superior e mesmo no 5% superior). Para que estas actividades investigadoras poidan contribuír en gran medida ao desenvolvemento rexional e á creación de emprego de calidade é importante fortalecer as canles de cooperación entre universidades, empresas e institucións públicas, e das

institucións públicas entre elas, como moi ben se indica no informe do Círculo de Empresarios (2017) e noutros estudos e informes.

Polo que respecta ao papel do Turismo en Galicia, producíronse algúns avances importantes nas últimas décadas, pero aínda hai un potencial de desenvolvemento interesante. A participación de Galicia no turismo nacional e internacional pódese incrementar e iso, sen dúbida, mellorará o desenvolvemento dalgunhas comarcas, pero en xeral precísase ademais un forte impulso ao desenvolvemento industrial.

As políticas da Unión Europea, de austeridade excesiva, no período 2008-2018, non propiciaron o desenvolvemento de moitas rexións de varios países europeos como Italia, Grecia, Francia e España, entre outros, e isto deu lugar a unha perda de confianza dos cidadáns, segundo os datos do Euro Barómetro, e outras enquisas, e ás críticas de moitos economistas e expertos, como se pon de manifesto en Guisán e Expósito (2018) e noutros estudos. As perspectivas de desenvolvemento rexional dependen en gran medida de que haxa unha mellora nas políticas da UE, e este é un dos retos principais que merecen unir esforzos dende Galicia.

## 5. Conclusións

Galicia é unha rexión que reúne moitos atractivos, paisaxísticos, culturais e sociais, para a calidade de vida, pero precisa un impulso ao desenvolvemento rexional para evitar o declive demográfico e a falta de oportunidades de emprego de calidade para moitos xoves galegos que recorren á emigración como saída persoal. A maioría das comarcas de Galicia están en declive demográfico e consideramos que hai que retomar e impulsar iniciativas de desenvolvemento comarcal.

A converxencia de Galicia coa media española de desenvolvemento industrial por habitante, permitiu impulsar moitas actividades de comercio tanto co conxunto de España como co comercio exterior, así como actividades de transporte e outros servizos. Se se consegue duplicar a produción industrial por habitante serían moitos os servizos que se poderían impulsar, tanto nos sectores empresariais e comerciais como nos servizos sociais (educación, sanidade e outros servizos destinados ao benestar social).

É importante para Galicia que España e a Unión Europea contribúan a retomar esas políticas, e tamén que a nivel de Galicia se desenvolvan iniciativas de desenvolvemento comarcal, tal como varios economistas levamos moitas décadas recomendando, a través da Revista Galega de Economía, e doutros estudos e informes.

## Bibliografía

- Círculo de Empresarios de Galicia (2017). Breve reflexión sobre la economía de Galicia 2017. Foro de Entorno Socio-Económico. Vigo, 21 de Junio d3 2017.
- CRUE (2014). La universidad española en cifras 2013-2014. Informe de Juan Hernández Armenteros y José Antonio Pérez García. Conferencia de Rectores de las Universidades españolas, Madrid.
- Guisán, M.C.(1990). Galicia 2000. Industria y Empleo. Libro publicado en edición impresa por el Servicio de Publicaciones de la USC. Disponible on line.<sup>1</sup>
- Guisán, M.C., coordinadora (2011). *Emprego Sectorial e participación social das mulleres en Galicia e Europa*, Servizo de Publicacións da Universidade de Santiago de Compostela.
- Guisán, M.C., Aguayo, E., Neira, I. (1999). Economía del turismo en Galicia. Impacto económico y distribución territorial. Libro EE3 de la colección Estudios Económicos de la Asociación Hispalink-Galicia. Disponible on line.<sup>1</sup>

Guisán, M.C. (2017 a). “Desarrollo económico regional de España, 1986-2013: 25 años de evolución”, Revista Galega de Economía, Vol. 27-2. Disponible on line.<sup>2</sup>

Guisán, M.C. (2017 b). “La economía de Galicia y España en 2007-2017: diez años de crisis y recuperación”, Revista Galega de Economía Vol. 27-1. Disponible on line.<sup>2</sup>

Guisán, M.C. (2017 c). “RD Expenditure on Higher Education in Spain 1990-2015: Inequalities among Regions and Fields, and Comparisons with Europe and the United States”, Regional and Sectoral Economic Studies, Vol. 17-1. Disponible on line.<sup>3</sup>

Guisán, M.C., Aguayo, E., Exposito, P. (2018). Empleo sectorial y participación social en España y en Europa desde una perspectiva de género: Resumen . Documento nº 119 de la serie *Economic Development* del equipo de Econometría de la USC. Disponible on line.<sup>3</sup>

Guisán, M.C., Expósito, P.(2018). “Economic Development Problems and Crisis in the European Union, 2005-2015”, *Applied Econometrics and International Development* Vol. 18-1. Disponible on line.<sup>3</sup>

Anexo 1. Táboas A1 e A2.

<b>Táboa A1. Densidade de poboación.</b>			<b>Táboa A2.- Evolución da poboación 2010-17 e peso municipal e provincial sobre Galicia</b>		
	<b>Población</b>	<b>Superficie</b>	<b>Total</b>		
	<b>2017</b>	<b>(Km2)</b>	<b>2010</b>	<b>2017</b>	
<b>Galicia</b>	<b>2.708.339</b>	<b>2.708.339</b>	<b>2.797.653</b>	<b>2.708.339</b>	
<b>A Coruña</b>	<b>1.120.294</b>		<b>1.146.458</b>	<b>1.120.294</b>	
<b>Coruña, A</b>	<b>244.099</b>		<b>246.047</b>	<b>244.099</b>	
<b>Ferrol</b>	<b>67.569</b>		<b>73.638</b>	<b>67.569</b>	
<b>Santiago de Compostela</b>	<b>96.456</b>		<b>94.824</b>	<b>96.456</b>	
<b>Lugo</b>	<b>333.634</b>		<b>353.504</b>	<b>333.634</b>	
<b>Lugo</b>	<b>97.995</b>		<b>97.635</b>	<b>97.995</b>	
<b>Ourense</b>	<b>311.680</b>				

Fonte. Elaboración propia a partir do IGE: Padrón de poboación (INE) e do IGN. Nota: o dato de superficie é o do ano 2011.

Anexo 2: Taboas A3 a A24. Datos de Empleo e Valor Engadido sectorial dos 7 principais municipios na Web da revista: <http://www.usc.es/econo/RGE/benvidag.htm>



## Anexo 2

**Táboa A3.- Emprego total (miles de persoas)**

	2010	2014
<b>Galicia</b>	<b>1.104,5</b>	<b>998,0</b>
<b>A Coruña</b>	<b>468,7</b>	<b>430,9</b>
A Coruña	104,6	100,6
<b>Ferrol</b>	<b>26,7</b>	<b>20,3</b>
Santiago de Compostela	46,3	43,4
<b>Lugo</b>	<b>143,6</b>	<b>125,4</b>
Lugo	47,1	47,0
<b>Ourense</b>	<b>119,3</b>	<b>104,9</b>

Fonte: IGE-INE Enquisa de Poboación Activa e elaboración propia

**Táboa A4.- Emprego en agricultura e pesca (miles de persoas)**

	2010	2014
<b>Galicia</b>	<b>88,3</b>	<b>66,1</b>
<b>A Coruña</b>	<b>27,2</b>	<b>21,8</b>
A Coruña	0,5	1,0
<b>Ferrol</b>	<b>0,1</b>	<b>0,1</b>
Santiago de Compostela	0,3	0,8
<b>Lugo</b>	<b>29,4</b>	<b>22,0</b>
Lugo	1,8	1,4
<b>Ourense</b>	<b>9,1</b>	<b>4,7</b>

Fonte: IGE-INE Enquisa de Poboación Activa e elaboración propia

**Táboa A5.- Emprego en industria (miles de persoas)**

	2010	2014
<b>Galicia</b>	<b>172,6</b>	<b>154,1</b>
<b>A Coruña</b>	<b>65,9</b>	<b>57,1</b>
A Coruña	11	9,8
<b>Ferrol</b>	<b>4,3</b>	<b>3,5</b>
Santiago de Compostela	3,7	3,1
<b>Lugo</b>	<b>15</b>	<b>12,8</b>
Lugo	4,2	2,8
<b>Ourense</b>	<b>18,4</b>	<b>17,7</b>

Fonte: IGE-INE Enquisa de Poboación Activa e elaboración propia

**Táboa A6.- Emprego en construción (miles de persoas)**

	2010	2014
<b>Galicia</b>	<b>104,9</b>	<b>67,1</b>
<b>A Coruña</b>	<b>47,2</b>	<b>28,9</b>
A Coruña	6,4	3,6
<b>Ferrol</b>	<b>1,3</b>	<b>0,7</b>
Santiago de Compostela	2,8	2,0
<b>Lugo</b>	<b>14,4</b>	<b>6,7</b>
Lugo	3,7	2,2
<b>Ourense</b>	<b>12,7</b>	<b>8,5</b>

Fonte: IGE-INE Enquisa de Poboación Activa e elaboración propia

**Táboa A7.- Emprego en servizos (miles de persoas)**

	2010	2014
<b>Galicia</b>	<b>738,7</b>	<b>710,5</b>
<b>A Coruña</b>	<b>328,4</b>	<b>323,0</b>
A Coruña	86,7	86,3
<b>Ferrol</b>	<b>21,0</b>	<b>15,9</b>
Santiago de Compostela	39,6	37,5
<b>Lugo</b>	<b>84,7</b>	<b>84,0</b>
Lugo	37,5	40,6
<b>Ourense</b>	<b>79,1</b>	<b>74,0</b>

Fonte: IGE-INE Enquisa de Poboación Activa e elaboración propia

**Táboa A8.- Taxas de variación medias anuais do emprego total (%) e diferenza 2017-10 (miles)**

	2014/10	2017/14
<b>Galicia</b>	<b>-2,5</b>	<b>1,8</b>
<b>A Coruña</b>	<b>-2,1</b>	<b>1,9</b>
A Coruña	-1,0	1,2
<b>Ferrol</b>	<b>-6,6</b>	<b>-0,2</b>
Santiago de Compostela	-1,6	3,6
<b>Lugo</b>	<b>-3,3</b>	<b>2,0</b>
Lugo	-0,1	1,4
<b>Ourense</b>	<b>-3,2</b>	<b>1,4</b>

Fonte: elaboración propia a partir dos datos do IGE-INE. EPA

**Táboa A9.- Taxas de variación medias anuais do emprego en agricultura e pesca (%) e diferenza 2017-10 (miles)**

	2014/10	2017/14
Galicia	-7,0	4,4
A Coruña	-5,4	8,6
A Coruña	18,9	-20,6
Ferrol	0,0	0,0
Santiago de Compostela		
Lugo	-7,0	-4,1
Lugo	-6,1	16,3
Ourense	-15,2	10,3

Fonte: elaboración propia a partir dos datos do IGE-INE. EPA

**Táboa A10.- Taxas de variación medias anuais do emprego na industria (%) e diferenza 2017-10 (miles)**

	2014/10	2017/14
Galicia	-2,8	3,6
A Coruña	-3,5	7,4
A Coruña	-2,8	6,1
Ferrol	-5,0	-10,6
Santiago de Compostela	-4,3	12,4
Lugo	-3,9	5,9
Lugo	-9,6	7,7
Ourense	-1,0	-1,3

Fonte: elaboración propia a partir dos datos do IGE-INE. EPA

**Táboa A11.- Taxas de variación medias anuais do emprego na construción (%) e diferenza 2017-10 (miles)**

	2014/10	2017/14
Galicia	-10,6	-0,2
A Coruña	-11,5	0,0
A Coruña	-13,4	-5,9
Ferrol	-14,3	8,7
Santiago de Compostela	-8,1	-1,7
Lugo	-17,4	9,1
Lugo	-12,2	12,1
Ourense	-9,6	-6,7

Fonte: elaboración propia a partir dos datos do IGE-INE. EPA

**Táboa A12.- Taxas de variación medias anuais do emprego nos servizos (%) e diferenza 2017-10 (miles)**

	2014/10	2017/14
Galicia	-1,0	1,0
A Coruña	-0,4	0,4
A Coruña	-0,1	0,8
Ferrol	-6,7	1,2
Santiago de Compostela	-1,4	2,9
Lugo	-0,2	1,6
Lugo	2,0	-0,2
Ourense	-1,7	1,7

Fonte: elaboración propia a partir dos datos do IGE-INE. EPA

**Táboa A13.- Contribución ao emprego galego. Ano 2010**

	Total	Agricultura	Industria
Galicia	100	100	
A Coruña	42,4	30,8	
A Coruña	9,5	0,6	
Ferrol	2,4	0,1	
Santiago de Compostela	4,2	0,3	
Lugo	13,0	33,3	
Lugo	4,3	2,0	
Ourense	10,8	10,3	

Fonte: elaboración propia a partir dos datos do IGE-INE. EPA

**Táboa A14.- Contribución ao emprego galego. Ano 2017**

	Total	Agricultura	Industria
Galicia	100	100	
A Coruña	43,3	37,1	
A Coruña	9,9	0,7	
Ferrol	1,9	0,1	
Santiago de Compostela	4,6	0,0	
Lugo	12,6	25,8	
Lugo	4,7	2,9	
Ourense	10,4	8,4	

Fonte: elaboración propia a partir dos datos do IGE-INE. EPA

**Táboa A15.- Distribución sectorial do emprego. Ano 2010**

	Total	Agricultura	Industria
Galicia	100	8,0	
A Coruña	100	5,8	
A Coruña	100	0,5	
Ferrol	100	0,4	
Santiago de Compostela	100	0,6	
Lugo	100	20,5	
Lugo	100	3,8	
Ourense	100	7,6	

Fonte: elaboración propia a partir dos datos do IGE-INE. EPA

**Táboa A16.- Distribución sectorial do emprego. Ano 2017**

	Total	Agricultura	Industria
Galicia	100	7,1	
A Coruña	100	6,1	
A Coruña	100	0,5	
Ferrol	100	0,5	
Santiago de Compostela	100	0,0	
Lugo	100	14,6	
Lugo	100	4,5	
Ourense	100	5,8	

Fonte: elaboración propia a partir dos datos do IGE-INE. EPA

**CONTAS ECONÓMICAS**

**Táboa A17. PIB a prezos constantes (miles de euros de 2010), poboación e PIB por habitante (euros de 2010 por habitante): Anos 2010 e 2014.**

	2010			
	PIB	Población	PIBH	PIB
Galicia	57.052.549	2.797.653	20.393	55.1
A Coruña	24.966.813	1.146.458	21.777	24.9
15030 Coruña, A	6.303.274	246.047	25.618	6.3
15036 Ferrol	1.567.460	73.638	21.286	1.5
15078 Santiago de Compostela	3.569.581	94.824	37.644	3.5
Lugo	7.134.331	353.504	20.182	6.9
27028 Lugo	2.264.735	97.635	23.196	2.2
Ourense	6.284.984	335.219	18.749	5.9

Fonte: Elaboración propia a partir de datos do IGE: Produto Interior Bruto municipal, Contabilidade Trimestral e Padrón municipal de habitantes do INE.

**Táboa A18. VEB do 2010 a prezos constantes (miles de euros de 2010).**

	VAB total	Agricultura	Industria
Galicia	51.918.202	2.429.138	9.563.47
A Coruña	22.732.609	786.772	3.647.88
15030 Coruña, A	5.721.450	28.528	720.35
15036 Ferrol	1.417.198	2.454	248.78
15078 Santiago de Compostela	3.313.555	10.680	231.58
Lugo	6.486.354	768.883	1.109.23
27028 Lugo	2.054.752	27.896	156.05
Ourense	5.707.742	287.058	1.249.55

Fonte: Elaboración propia a partir de datos do IGE: Produto Interior Bruto municipal e Contabilidade Trimestral.



**Táboa A19. VEB do 2014 a prezos constantes (miles de euros de 2010).**

	VAB total	Agricultura	Industria
Galicia	50.352.566	2.689.299	9.363.59
A Coruña	22.928.089	905.519	3.547.20
15030 Coruña, A	5.485.896	23.369	519.29
15036 Ferrol	1.274.383	5.874	141.47
15078 Santiago de Compostela	2.920.700	14.063	196.85
Lugo	6.260.120	876.643	1.201.40
27028 Lugo	1.941.451	32.992	165.85
Ourense	5.298.527	302.653	1.367.70

Fonte: Elaboración propia a partir de datos do IGE: Produto Interior Bruto municipal e Contabilidade Trimestral.

**Táboa A20. Taxas de variación medias anuais 2014-2010.**

	VAB total	Agricultura	Industria
Galicia	-0,8	2,6	-0
A Coruña	0,2	3,6	-0
15030 Coruña, A	-1,0	-4,9	-7
15036 Ferrol	-2,6	24,4	-13
15078 Santiago de Compostela	-3,1	7,1	-4
Lugo	-0,9	3,3	2
27028 Lugo	-1,4	4,3	1
Ourense	-1,8	1,3	2

Fonte: Elaboración propia a partir de datos do IGE: Produto Interior Bruto municipal e Contabilidade Trimestral.

**Táboa A21. Achega dos grandes municipios e provincias ao VEB galego. Ano 2010**

	VAB total	Agricultura	Industria
<b>Galicia</b>	<b>100</b>	<b>100</b>	<b>100</b>
<b>A Coruña</b>	<b>43,8</b>	<b>32,4</b>	<b>38,5</b>
15030 Coruña, A	11,0	1,2	7,5
15036 Ferrol	2,7	0,1	2,0
15078 Santiago de Compostela	6,4	0,4	2,4
<b>Lugo</b>	<b>12,5</b>	<b>31,7</b>	<b>11,0</b>
27028 Lugo	4,0	1,1	1,0
<b>Ourense</b>	<b>11,0</b>	<b>11,8</b>	<b>13,5</b>

Fonte: Elaboración propia a partir de datos do IGE: Produto Interior Bruto municipal e Contabilidade Trimestral.

**Taboa A22. Achega dos grandes municipios e provincias ao VEB galego. Ano 2014**

	VAB total	Agricultura	Industria
<b>Galicia</b>	<b>100</b>	<b>100</b>	<b>100</b>
<b>A Coruña</b>	<b>45,5</b>	<b>33,7</b>	<b>37,5</b>
15030 Coruña, A	10,9	0,9	5,5
15036 Ferrol	2,5	0,2	1,5
15078 Santiago de Compostela	5,8	0,5	2,5
<b>Lugo</b>	<b>12,4</b>	<b>32,6</b>	<b>12,8</b>
27028 Lugo	3,9	1,2	1,4
<b>Ourense</b>	<b>10,5</b>	<b>11,3</b>	<b>14,0</b>

Fonte: Elaboración propia a partir de datos do IGE: Produto Interior Bruto municipal e Contabilidade Trimestral.

**Táboa A23. Peso sectores no VEB total. Ano 2010**

	VAB total	Agricultur	Industria
Galicia	100	4,7	18,4
A Coruña	100	3,5	16,0
15030 Coruña, A	100	0,5	12,6
15036 Ferrol	100	0,2	17,6
15078 Santiago de Compostela	100	0,3	7,0
Lugo	100	11,9	17,1
27028 Lugo	100	1,4	7,6
Ourense	100	5,0	21,9

Fonte: Elaboración propia a partir de datos do IGE: Produto Interior Bruto municipal e Contabilidade Trimestral.

**Táboa A24. Peso sectores no VEB total. Ano 2014**

	VAB total	Agricultur	Industria
Galicia	100	5,3	19,1
A Coruña	100	3,9	15,9
15030 Coruña, A	100	0,4	9,7
15036 Ferrol	100	0,5	11,3
15078 Santiago de Compostela	100	0,5	6,9
Lugo	100	13,8	19,7
27028 Lugo	100	1,7	8,8
Ourense	100	5,6	26,4

Fonte: Elaboración propia a partir de datos do IGE: Produto Interior Bruto municipal e Contabilidade Trimestral.