

PRINCIPALES INDICADORES ECONÓMICOS DE GALICIA: 50 AÑOS DE EVOLUCIÓN DE LA PRODUCCIÓN Y EL EMPLEO, 1967-2017GUISÁN, María del Carmen
CANDELO, Maite

Departamento de Economía Cuantitativa, Universidade de Santiago de Compostela

Resumen: Galicia es una región con grandes atractivos de calidad de vida que precisa consolidar un desarrollo sostenible para impulsar el empleo y la renta real por habitante hacia los niveles de regiones españolas y europeas más avanzadas. La economía de Galicia ha experimentado importantes cambios en los 50 años del período 1967-2017, con aspectos positivos como la mejora de la productividad y de la renta real por habitante, y también con aspectos negativos al no conseguirse una suficiente creación de empleo que ofrezca posibilidades de trabajo a muchos jóvenes gallegos que, ante las dificultades deciden emigrar a otras regiones españolas o al extranjero. Ello provoca que muchas comarcas de Galicia hayan perdido población en las últimas décadas. Incluimos datos y gráficos de algunos de los principales indicadores económicos tanto a nivel regional como provincial, comarcal y municipal. Finalizamos con un análisis de las perspectivas y retos, destacando el impacto positivo de la industria, del gasto en Investigación y Desarrollo, y de otras variables, sobre la renta y el empleo, así como la conveniencia de retomar las iniciativas europeas para impulsar el desarrollo regional, superando la etapa de políticas de austeridad excesiva de la Unión Europea que han presentado muchos problemas.

Economic indicators of Galicia: 50 Years of Production and Employment, 1967-2015

Abstract: Galicia is a region with great attractiveness of quality of life that needs to consolidate a sustainable development to boost employment and real income per inhabitant towards the levels of more advanced Spanish and European regions. The economy of Galicia has undergone important changes in the 50 years of the period 1967-2017, with positive aspects such as the improvement of productivity and real income per capita, and also with negative aspects, since it is not enough to create jobs that offer work possibilities for many young Galicians who, faced with difficulties, decide to emigrate to other Spanish regions or abroad. This causes that many districts (*comarcas*) of Galicia have lost population in the last decades. We include data and graphs of some of the main economic indicators at the regional, provincial, county and municipal levels. We conclude with an analysis of the perspectives and challenges, highlighting the positive impact of the industry, spending on Research and Development, and other variables, on income and employment, as well as the convenience of retaking European initiatives to boost development regional, overcoming the stage of excessive austerity policies of the European Union that have presented many problems.

Keywords: Galicia, Production by sector, Employment by sector, Regional Development, European regional policies, Spain, Local Development

JEL Codes: O18, O52

1. Introducción

Hemos seleccionado varios indicadores importantes para explicar la evolución del desarrollo económico de Galicia, tanto a nivel regional como provincial y comarcal, con las bases de datos que hemos elaborado, en nuestro trabajo de investigación económica a lo largo de muchos años, a partir de las estadísticas oficiales. El Instituto Galego de Estadística (IGE) y el Instituto Nacional de Estadística (INE) proporcionan además otros indicadores de gran interés. Este estudio incluye tres partes y una sección de conclusiones:

1. 50 años de desarrollo regional de Galicia y comparación con otras regiones españolas
2. Indicadores comarcales y de los 7 principales municipios.
3. Perspectivas y retos de producción y empleo de Galicia en el contexto europeo.

La primera parte, en la sección 2, intenta proporcionar una visión general de la evolución de la economía gallega en las últimas décadas en temas relacionados con la renta real de los sectores productivos, el empleo y la población. También presenta una comparación de Galicia con otras CCAA españolas.

La segunda parte, en la sección 3, hace una referencia a los indicadores comarcales y municipales y destaca la conveniencia de impulsar actividades que frenen la pérdida de población en muchas zonas de Galicia.

En la tercera parte, en la sección 4, analizamos la evolución de la industria y del gasto en I+D y destacamos la necesidad de impulsar la convergencia de Galicia y España, con regiones y países más avanzados, teniendo en cuenta el impacto positivo de dichas variables sobre el empleo, los salarios y el desarrollo regional. Es importante en este sentido una revitalización de las políticas europeas de desarrollo, y que la Unión Europea abandone los errores de la política de austeridad excesiva del período 2008-2018.

Finalmente la sección 5 presenta las principales conclusiones. En la bibliografía incluimos enlaces a varias lecturas seleccionadas de economía de Galicia.

2. 50 años de desarrollo regional de Galicia y comparación con otras CCAA.

2.1. Producción y empleo en Galicia

La tabla 1 muestra la evolución del empleo no agrario de Galicia en el período 1967-2017, en el que hubo un incremento importante desde 474 mil personas en 1967 hasta 978 mil en el año 2017. La crisis financiera, iniciada en el año 2008, ha supuesto un frente importante al desarrollo y al empleo en muchas regiones de España y Europa, y ha afectado a Galicia.

Tabla 1. Evolución del empleo no agrario en las provincias gallegas (miles de personas)

	A Coruña	Lugo	Ourense	Pontevedra	Galicia
1967	180	69	68	158	474
1977	253	73	84	227	637
1987	249	72	84	205	610
1997	298	75	92	240	706
2007	462	110	125	394	1090
2017	428	113	103	333	978

Fuente: Elaboración a partir de Datos del INE (Encuesta de Población Activa)

Loa gráficos 1.1 a 1.4 muestran la evolución del empleo total y no agrario de las cuatro provincias. En todas hubo un gran descenso del empleo agrario y un crecimiento del empleo no agrario. Los cambios del sector agrario, con un aumento de la tecnificación y de la productividad por trabajador y una disminución del empleo, se impuso dada la tendencia decreciente de los precios relativos de la Agricultura, para hacer sostenible la actividad en ese sector. A pesar de este importante descenso, Galicia continúa siendo una de las regiones europeas con mayor tasa de empleo agrario por cada mil habitantes.

En el período 1981-2017, el empleo provincial evolucionó de la siguiente forma:

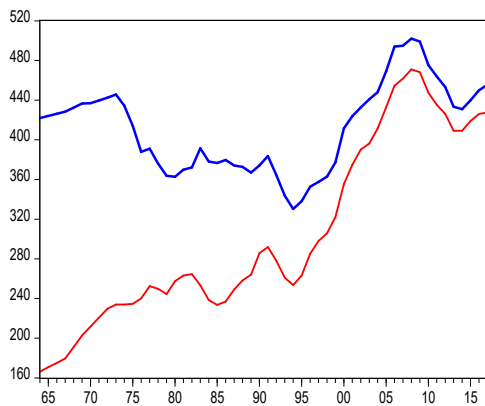
A Coruña: El empleo total se incrementó en 86 mil personas y el empleo no agrario en 165 mil, pasando de 263 mil en 1981 a 428 mil en 2017.

Lugo: El empleo total disminuyó en 41 mil personas y el empleo no agrario aumentó en 44 mil., pasando de 69 mil a 113 mil.

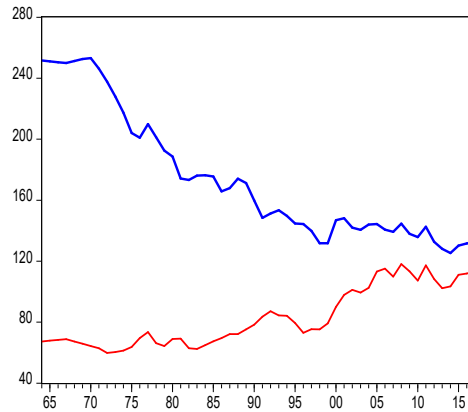
Ourense: El empleo total disminuyó en 75 mil personas y el empleo no agrario aumentó en 28 mil, pasando de 76 mil a 103 mil.

Pontevedra: El empleo total aumentó en 5 mil personas y el empleo no agrario en 129 mil, pasando de 204 mil a 333 mil.

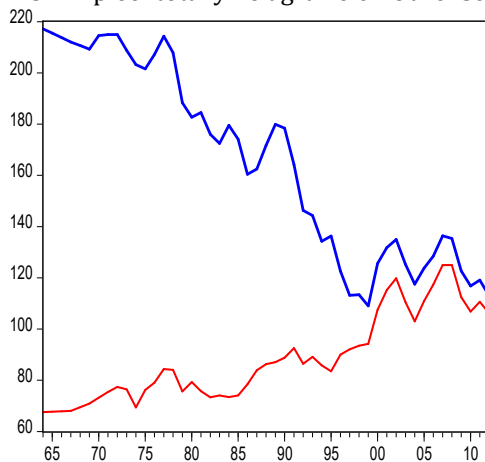
1.1. Empleo: total y no agrario en A Coruña



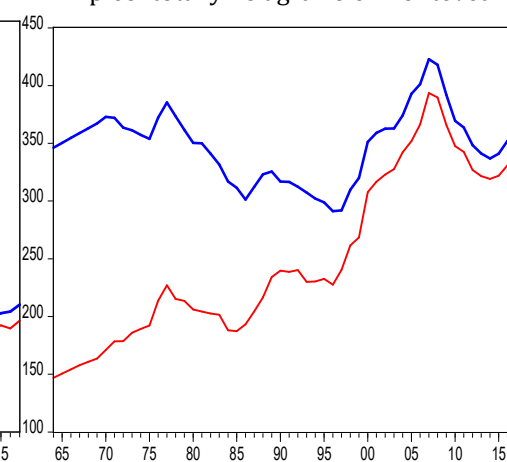
1.2. Empleo: total y no agrario en Lugo



1.3. Empleo: total y no agrario en Ourense



1.4. Empleo: total y no agrario en Pontevedra



Fuente: Elaboración a partir de datos del INE (Encuesta de Población Activa).

La tabla 2 muestra la producción per cápita, medida por el Valor Añadido Bruto (VAB) real por habitante, de los sectores productivos de Galicia y España, en el período 1990-2016. El VAB real está calculado según el enfoque renta, como se indica en la tabla.

Agricultura (incluye Agricultura, Ganadería, Silvicultura y Pesca): Observamos una disminución de la renta real por habitante de la Agricultura, tanto en Galicia como en España, como consecuencia de la disminución de los precios relativos de este sector. La evolución del VAB real según el enfoque renta y el enfoque producción se analiza en Guisán(2018 a).

Industria: Galicia aumentó el VAB real por habitante en el período 1990-2008, con oscilaciones posteriores. El VAB real por habitante de este sector creció más en Galicia que en España: mientras en el año 1990, Galicia tenía un valor de 1635 y España de 2822, en el año 2016 estaban prácticamente igualados los valores de Galicia (2657) y España (2652). Se ha producido una convergencia de Galicia hacia la media española y ahora precisamos un reto mayor hacia la convergencia, tanto de Galicia como del conjunto de España, con las regiones más avanzadas de España y de Europa.

Construcción: Los niveles del período 1990-2000 de Galicia y España eran normales, en comparación con otros países. La burbuja inmobiliaria, del período 2000-2008, incrementó el VAB por habitante de este sector a niveles poco sostenibles, superior al de muchos países más avanzados, y decayó posteriormente. En el año 2016 el VAB real por habitante de Galicia en este sector fue algo más elevado que el conjunto de España.

Servicios: En el caso de Galicia valor aumentó en el período 1990-2008 y disminuyó con la crisis económica hasta el año 2013, recuperándose posteriormente hasta alcanzar en el año 2016 un valor similar al del año 2009. En el caso de España hubo una evolución positiva en el período 1990-2009, una disminución en 2009-2013 y una recuperación posterior hasta alcanzar en los años 2015 y 2016 valores superiores a los del año 2009.

Tabla 2. Valor Añadido real por habitante, enfoque renta, Euros a precios del 2000

	Galicia					España				
	Agri cultura	Indus tria	Cons trucción	Servi cios	To tal	Agri cultura	Indus tria	Cons trucción	Servi cios	Total
1990	955	1635	930	4661	8181	754	2822	903	5902	10382
1991	906	1714	972	4915	8507	691	2827	943	6175	10636
1992	855	1683	935	5137	8610	589	2742	875	6435	10642
1993	813	1627	873	5211	8525	580	2583	809	6474	10447
1994	779	1632	882	5218	8511	544	2624	799	6525	10491
1995	747	1720	906	5321	8694	503	2449	837	7392	11181
1996	815	1739	881	5386	8822	574	2471	813	7419	11278
1997	755	1800	887	5636	9079	584	2580	828	7648	11640
1998	758	1907	909	5848	9423	587	2626	887	7970	12070
1999	734	1936	1019	6036	9726	571	2657	978	8257	12463
2000	743	2336	1261	6913	11253	617	2944	1175	9353	14088
2001	757	2370	1356	7206	11690	618	2948	1291	9667	14524
2002	753	2442	1448	7460	12103	597	2899	1403	9963	14863
2003	751	2466	1566	7662	12444	597	2864	1499	10121	15081
2004	742	2481	1671	7997	12892	557	2847	1638	10358	15401
2005	697	2534	1862	8256	13348	501	2850	1809	10529	15689
2006	642	2651	2019	8523	13834	463	2856	1952	10788	16059
2007	692	2747	2139	8844	14422	476	2877	2031	11156	16540
2008	630	2751	1824	9442	14647	463	2825	1930	11410	16628
2009	633	2540	1718	9756	14647	426	2485	1700	11539	16151
2010	677	2820	1462	9173	14132	407	2737	1409	11386	15938
2011	669	2779	1233	9149	13829	386	2734	1178	11395	15694
2012	642	2638	1035	9037	13352	369	2614	950	11219	15152
2013	683	2767	957	9017	13423	418	2654	867	11150	15090
2014	668	2556	935	9213	13372	379	2556	815	11293	15043
2015	679	2599	983	9541	13802	395	2678	870	11781	15725
2016	692	2657	1013	9748	14110	408	2652	887	12122	16068

Fuente: Guisán(2017) RGE 26-1, a partir de datos de la Contabilidad Regional de España (CRE) del INE. Nota: Los datos de Valor Añadido Bruto (VAB) real de cada sector, por habitante, están medidos en Euros, a precios del año 2000. El VAB real según enfoque renta es el cociente del VAB a precios corrientes y del deflactor del Consumo privado, y refleja el poder adquisitivo, a precios constantes.

En Guisán(1990) y en Guisán, Aguayo y Expósito(2018) se analizan las diferencias entre los *enfoques producción y renta* para el cálculo del Valor Añadido (VAB) real de un sector. Mientras el *enfoque producción* representa la cantidad producida, el *enfoque renta* mide la capacidad de compra de las rentas generadas en cada sector.

En Guisán(2017 RGE-2) se presenta un análisis comparativo de Galicia con las otras 16 CCAA españolas durante el período 1995-2010. La tabla 3, elaborada a partir de dichos datos, presenta una comparación de Galicia con Andalucía, Cataluña y País Vasco.

Tabla 3. Valor Añadido real por habitante, enfoque renta, en Euros del año 2000

Year	Andalucía					Galicia				
	A	I	C	S	Total	A	I	C	S	Total
1995	735	1269	751	6097	8851	800	2067	837	5973	9677
2005	677	1552	1747	8456	12431	710	2540	1671	8112	13033
2010	514	1272	1406	8961	12153	646	2460	1715	9296	14117
Year	Cataluña					País Vasco				
	A	I	B	S	Total	A	I	B	S	Total
1995	265	4294	966	9083	14608	297	4415	866	8580	14157
2005	309	4385	1852	12308	18854	273	6026	1959	12147	20404
2010	267	3616	1657	13164	18704	246	5770	1972	13817	21804

Fuente: elaborada por M.C. Guisán, a partir de los datos del INE, para el Power Point presentado en el Acto de Inauguración del 50 Aniversario de los estudios de Economía en Galicia, en la USC el 3-10-2017. Nota: A=Agricultura, I=Industria, C = Construcción, S=Servicios.

En Agricultura destacan Galicia y Andalucía, mientras que Cataluña y País Vasco tienen valores menores que la media nacional del sector.

En Industria destaca el País Vasco con valores muy elevados, próximo a 6000 Euros por habitante y año en el período 2005-2010, lo que le sitúa entre las regiones más destacadas de Europa. Cataluña tenía unos valores parecidos en el año 1995 pero ha experimentado una disminución importante en el período 2005-2010. Galicia se sitúa en el año 2010 por debajo del valor de Cataluña pero casi duplica al valor de Andalucía.

En el sector de la Construcción en el año 2010 el valor más elevado, entre las cuatro CCAA de la tabla 3, correspondió al País Vasco, seguido de Cataluña, Galicia y Andalucía.

En los sectores de Servicios el País Vasco destaca con 13187 Euros, a precios del 2000, por habitante, seguido de Cataluña con 13164. En el caso del País Vasco la Industria es la que tiene un mayor peso sobre los sectores de Servicios, mientras que en Cataluña tiene también un peso importante el Turismo. Galicia tiene un valor algo más elevado que Andalucía, debido a su mayor desarrollo industrial y a pesar de un menor impacto del Turismo. La industria y el turismo son de gran importancia para favorecer el desarrollo de los sectores de Servicios, tema que comentaremos en la sección 3.

Los gráficos 2.1 a 2.4 muestran la evolución de la producción real por habitante de cada sector en Galicia y España. La producción por habitante se ha obtenido mediante el cociente del VAB real, enfoque renta, y la población. La productividad real se ha obtenido mediante el cociente entre el VAB real, enfoque renta, y el número de trabajadores.

Los gráficos 3.1 a 3.4 muestran la evolución de la productividad real por trabajador, obtenida mediante el cociente entre el VAB real, enfoque renta, y el número de trabajadores.

Los gráficos 2.5 y 3.5 muestran, respectivamente, la evolución del VAB real total por habitante y de la productividad media por trabajador del conjunto de los sectores productivos, en Galicia y España. La productividad media depende de la distribución sectorial del trabajo, ya que la industria y los servicios tienen, en promedio una productividad mayor por trabajador que los sectores de Agricultura y Construcción.

Gráfico 2.1. VAB Agricultura, por habitante

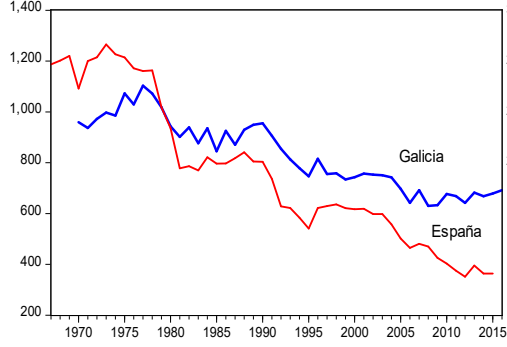


Gráfico 2.2. VAB Industria por habitante

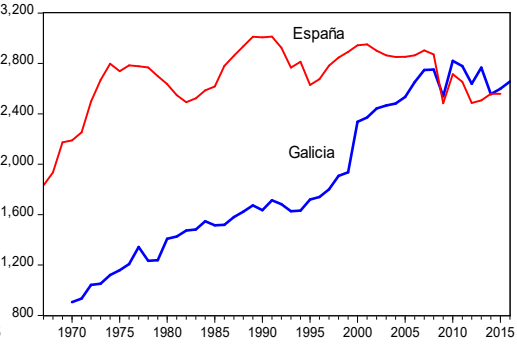


Gráfico 2.3. VAB Construcción, por habitante

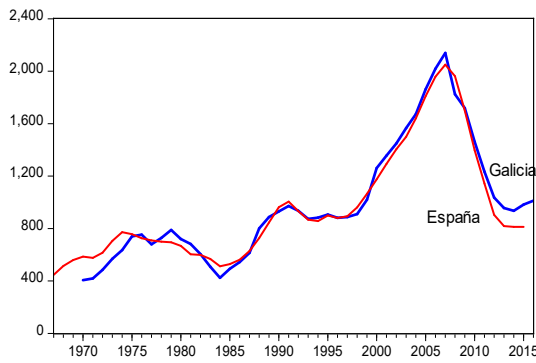


Gráfico 2.4. VAB Servicios, por habitante

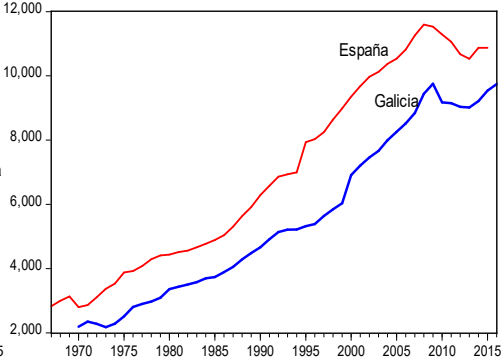
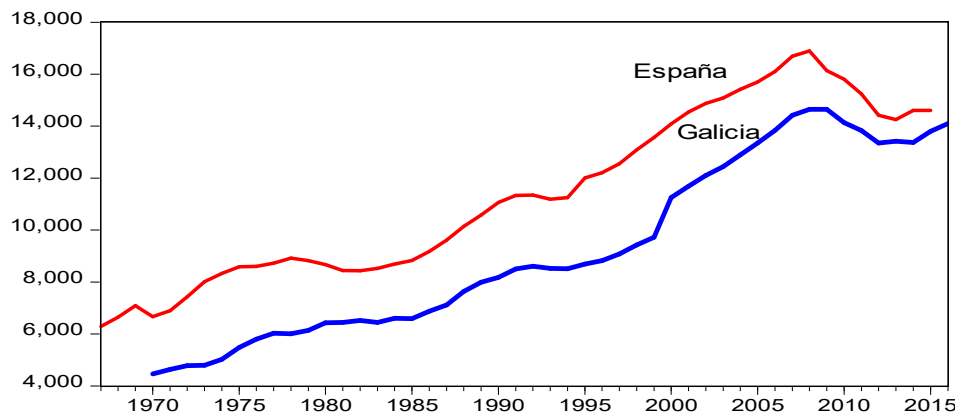


Gráfico 2.5. Evolución del VAB real por habitante en Galicia y España



Fuente: Gráficos 2.1. a 2.5 elaborados a partir de datos del INE (Contabilidad Regional de España)

Gráfico 3.1 Agricultura, por trabajador

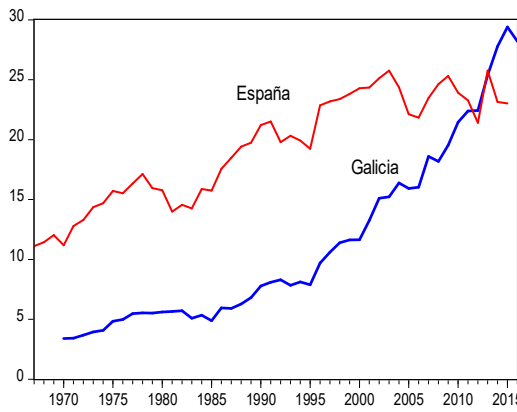


Gráfico 3.2. Industria, por trabajador

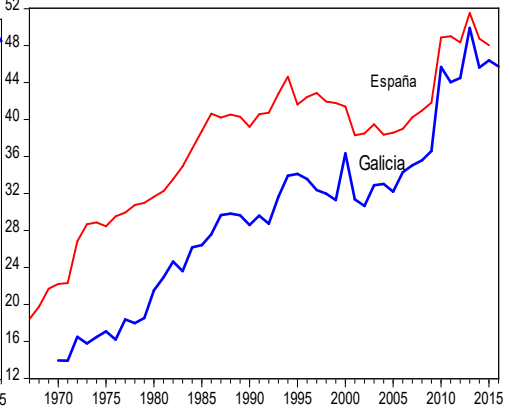


Gráfico 3.3. Construcción, por trabajador

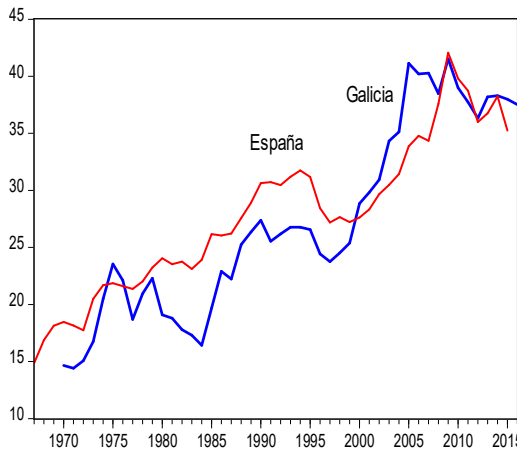


Gráfico 3.4. Servicios por trabajador

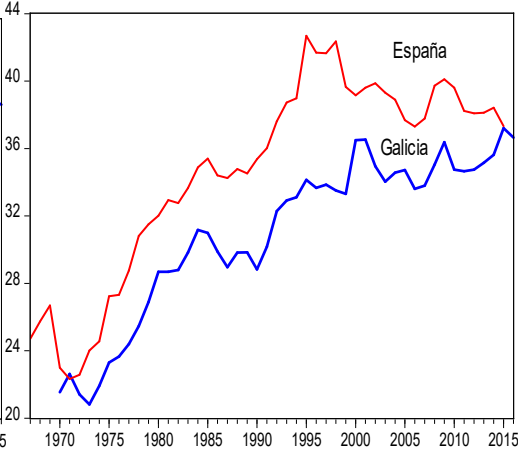
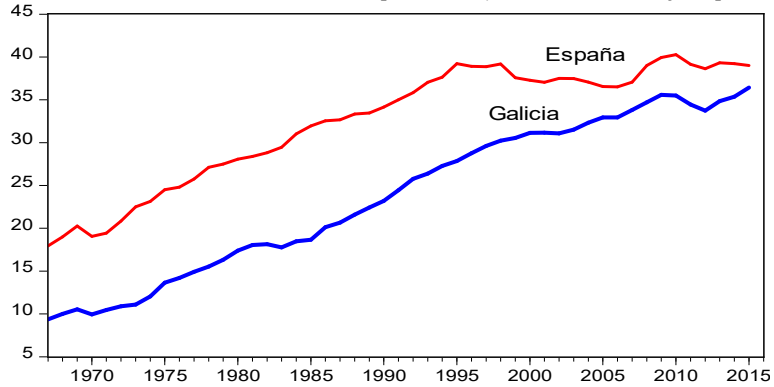


Gráfico 3.5 . Productividad media por trabajador en Galicia y España



Fuente: Gráficos 3.1 a 3.5 elaborados a partir de datos del INE (EPA y CRE)

Tabla 4. VAB real y Empleo sectorial de Galicia, 1990-2017
 (VAB real, en millones de Euros a precios del año 2000 y Empleo en miles de personas)

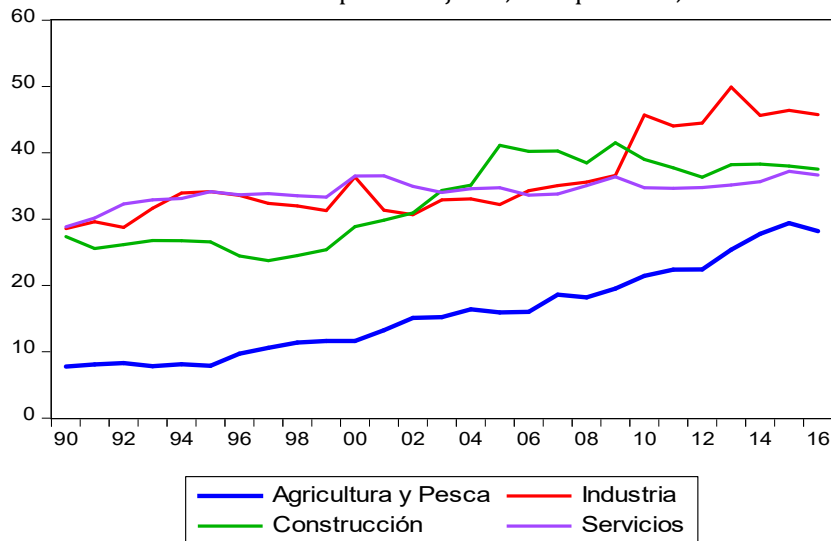
Año	VAB sectorial (millones de Euros 2000)					Empleo sectorial				
	A	I	C	S	Total	A	i	C	S	Total
1990	2617	4479	2548	12769	22413	336,6	156,7	93,1	442,9	1029,4
2000	2029	6382	3445	18885	30741	174,4	175,6	119,4	517,5	986,9
2010	1894	7890	4090	25663	39537	88,3	172,7	104,9	738,7	1104,6
2011	1870	7768	3446	25575	38659	83,5	176,4	91,3	738,1	1089,3
2012	1785	7337	2880	25136	37138	79,6	164,9	79,3	723,4	1047,2
2013	1888	7652	2647	24940	37127	74,4	153,3	69,3	709,4	1006,4
2014	1836	7026	2570	25323	36755	66,1	154,0	67,1	710,7	997,9
2015	1855	7101	2686	26069	37711	63,1	153,0	70,7	700,7	987,5
2016	1881	7224	2754	26500	38359	66,7	157,9	73,4	723,2	1021,2
2017	1987	7526	2767	26855	39135	76,3	164,7	66,2	726,4	1033,6

Fuente: Elaborado a partir de INE, Contabilidad Regional de España. Datos de 2017 primera estimación. Notas: A=Agricultura, I=Industria, C=Construcción, S=Servicios.

El aumento del Valor Añadido real, enfoque renta, de la Agricultura y la Industria, junto a otras actividades como el turismo, generan un crecimiento del Valor Añadido real y del empleo en los sectores de Construcción y Servicios. Es difícil aumentar la renta real generada en el sector de Agricultura, pues debido al descenso de los precios relativos no puede conseguirse fácilmente aún cuando se pudiese incrementar la producción en unidades físicas. La renta de la industria en cambio si puede incrementarse, como lo hizo en el período 1990-2010, superando la etapa de estancamiento de 2010-2017. Ello tendría importantes efectos positivos sobre la renta y el empleo de los otros sectores y dinamizaría el desarrollo económico de muchas comarcas gallegas.

El gráfico 4 muestra la evolución del VAB real por trabajador en el período 1990-2017.

Gráfico 4. VAB real sectorial por trabajador, enfoque renta, en Galicia



Fuente: Elaboración a partir de los datos de la tabla 4.

2. Desarrollo comarcal y municipal

2.1. Población e indicadores económicos de desarrollo comarcal

Las tablas 5.1 a 5.4 muestra la evolución de la población comarcal en 1981-2017.

Tabla 5.1. Población comarcal de la provincia de A Coruña, 1981-2017

Nº	Comarca	Pob 1981	Pob 2005	Pob 2010	Pob 2017	Variación de 1981 a 2017
1	Arzúa	22760	18496	17549	16500	-6260
2	Barbanza	64612	66832	68264	66672	2060
3	A Barcala	16132	11321	11349	10414	-5718
4	Bergantiños	75645	70458	70246	67357	-8288
5	Betanzos	44042	39238	39621	37975	-6067
6	A Coruña	309363	377906	395412	398730	89367
7	Eume	29925	27760	26719	24834	-5091
8	Ferrol	174260	163669	162980	154802	-19458
9	Fisterra	26825	24326	23744	21770	-5055
10	Muros	19515	15239	14608	12852	-6663
11	Noia	40370	36370	35832	33527	-6843
12	Ordes	41227	38396	38734	36702	-4525
13	Ortegal	21614	15810	14364	12531	-9083
14	Santiago	127647	152842	161893	166692	39045
15	O Sar	19505	17306	16938	15922	-3583
16	Terra de Melide	16826	13854	13294	12153	-4673
17	Terra de Soneira	24195	20713	19649	17360	-6835
18	Xallas	18659	16171	15262	13491	-5168
	Total Coruña, A	1093122	1126707	1146458	1120294	27172

Fuente: Elaborado a partir de datos del IGE.

Tabla 5.2. Población comarcal de la provincia de Lugo, 1981-2017

Nº	Comarca	Pob 1981	Pob 2005	Pob 2010	Pob 2017	Variación de 1981 a 2017
19	Os Ancares	21407	13109	11837	10265	-11142
20	Chantada	21367	16144	15019	13499	-7868
21	Fonsagrada, A	12557	6908	6152	5185	-7372
22	Lugo	102065	115814	120328	118906	16841
23	Mariña Central, A	25191	30359	30701	29185	3994
24	Mariña Occident, A	33671	27560	27454	25929	-7742
25	Mariña Oriental, A	19899	17268	17322	16357	-3542
26	Meira	8974	6214	5748	5231	-3743
27	Quiroga	10197	6800	6097	5333	-4864
28	Sarria	30738	25485	24697	22994	-7744
29	Terra Chá	58088	46688	44642	40770	-17318
30	Terra de Lemos	45775	34641	33351	30754	-15021
31	Ulloa, A	15448	10635	10156	9226	-6222
	Total Lugo	405377	357625	353504	333634	-71743

Fuente: Elaborado a partir de datos del IGE.

Tabla 4.3. Población comarcal de la provincia de Ourense, 1981-2017

Nº	Comarca	1981	2005	2010	2017	Variación de 1981 a 2017
32	Allariz-Maceda	21382	15120	15155	14181	-7201
33	Baixa Limia	19112	9245	8519	6936	-12176
34	Carballiño, O	38646	29852	29407	26765	-11881
35	Limia, A	41480	24266	23375	20658	-20822
36	Ourense	132215	144282	146626	144011	11796
37	Ribeiro, O	31384	20154	19072	16336	-15048
38	Terra de Caldelas	9794	4203	3650	2990	-6804
39	Terra de Celanova	38907	21963	20812	17620	-21287
40	Terra de Trives	11240	5473	4878	4111	-7129
41	Valdeorras	34404	28984	28217	26134	-8270
42	Verín	39275	28697	28596	26022	-13253
43	Viana	12336	7316	6912	5916	-6420
	Total Ourense	430175	339555	335219	311680	-118495

Fuente: Elaborado a partir de datos del IGE.

Tabla 4.4. Población comarcal de la provincia de Pontevedra, 1981-2017

		1981	2005	2010	2017	Variación de 1981 a 2017
44	Baixo Miño, O	44110	48042	51062	49828	5718
45	Caldas	36713	35208	35411	34197	-2516
46	Condado, O	39220	40192	43135	41693	2473
47	Deza	50655	45328	44769	40310	-10345
48	Morrazo, O	75169	81895	83509	82711	7542
49	Paradanta, A	25083	17120	16199	12531	-12552
50	Pontevedra	107720	119981	123733	125278	17558
51	Salnés, O	98923	107538	111763	109882	10959
52	Tabeirós-Terra de Montes	39767	29011	28235	24223	-15544
53	Vigo	365908	413996	424656	422078	56170
	Total Provincia	883268	938311	962472	942731	59463

Fuente: Elaborado a partir de datos del IGE.

En el período 2010-2017 las 4 provincias, y la mayoría de sus comarcas, perdieron población. Las únicas excepciones en ese período fueron las comarcas de A Coruña y Santiago y Pontevedra.

En el período 1981-2017, en la provincia de A Coruña, aumentaron su población 3 comarcas (Barbanza, A Coruña y Santiago), y perdieron población 15 comarcas. En la provincia de Lugo sólo 2 comarcas aumentaron su población en ese período (Lugo y A Mariña Central), mientras que en Ourense sólo aumentó la comarca de Ourense, y en la provincia de Pontevedra incrementaron su población 6 comarcas (O Baixo Miño, O Condado, O Morrazo, Pontevedra, O Salnés y Vigo).

La tabla 5 presenta varios indicadores de actividad comarcal. Afiliaciones a la Seguridad Social (Afi) en los años 2006, 2011 y 2017. Empleo industrial (Ind.) en 2011 y 2017, y número de plazas hoteleras en 1997 y 2017. Las fuentes de datos son: la Seguridad Social y el IGE, y también hemos incluido los datos elaborados por Guisán, Aguayo y Neira (1999), a partir de datos municipales, para el número de plazas hoteleras de 1997.

Tabla 5. Indicadores comarcales		Afi06	Afi11	Afi17	Ind. 11	Ind.17	NPLA97	NPLA17
1	Arzúa	6602	6294	6317	802	815	88	162
2	Barbanza	23118	21918	21993	6224	3783	290	383
3	A Barcala	3775	3643	3664	517	432	80	161
4	Bergantiños	26980	24588	24471	5003	4821	307	610
5	Betanzos	14207	14476	14381	2321	1913	248	205
6	A Coruña	151042	149069	151263	20088	15731	5375	6083
7	Eume	9536	8622	8485	1817	1621	551	507
8	Ferrol	51615	49525	47578	9281	7946	980	1308
9	Fisterra	7166	6927	6835	928	861	535	705
10	Muros	4163	3657	3581	656	462	338	58
11	Noia	11279	10775	10932	1918	1367	390	402
12	Ordes	15448	15291	14942	2623	2705	315	219
13	Ortegal	4781	4202	3772	759	536	186	227
14	Santiago	61545	63569	66318	5738	5504	3853	6445
15	O Sar	6409	5833	5745	1339	1258	444	484
16	Terra de Melide	4394	4351	4483	457	493	44	107
27	Terra de Soneira	6853	6146	5627	1010	805	223	75
18	Xallas	5593	4962	4775	629	602	99	126
19	Os Ancares	4099	3902	3558	346	260	245	97
20	Chantada	5067	5041	4851	407	432	203	107
21	A Fonsagrada	2208	1982	1792	186	176	28	36
22	Lugo	46325	44882	45209	5670	3752	1728	1769
23	A Mariña Central	11610	11477	10896	1836	1460	453	565
24	A Mariña Occid	10228	9746	9102	1899	1593	1035	836
25	A Mariña Oriental	6088	5902	5537	756	543	601	898
26	Meira	2297	2059	1929	339	201	10	21
27	Quiroga	1784	1601	1468	267	235	140	60
28	Sarria	9231	8921	8430	907	851	327	358
29	Terra Chá	16772	15953	15306	2262	2265	416	586
30	Terra de Lemos	9872	9791	9346	950	935	296	641
31	A Ulloa	3155	3263	3118	469	299	38	140
32	Allariz-Maceda	4181	4824	4677	866	753	279	335
33	Baixa Limia	1813	2043	1805	240	177	129	338
34	O Carballiño	8416	8569	8246	1386	1278	507	553
35	A Limia	6485	6668	6233	804	692	139	138
36	Ourense	55622	51425	50961	7217	6676	1652	1757
37	O Ribeiro	5258	5255	4523	1004	855	138	370
38	Terra de Caldelas	1012	1055	939	107	113	43	36
39	Terra de Celanova	5249	5435	4746	845	693	84	46
40	Terra de Trives	1477	1431	1309	168	174	193	59
41	Valdeorras	8799	8640	8127	2543	2113	354	351
42	Verín	6858	6830	6642	1078	737	511	206
43	Viana	1859	1858	1783	104	185	259	312
44	O Baixo Miño	17967	17065	16883	4392	3343	1183	1475
45	Caldas	12876	11652	12037	2793	2744	597	866
46	O Condado	13202	13890	13882	3059	3082	382	965
47	Deza	16765	15484	14920	2554	2372	204	582
48	O Morrazo	28666	26769	27005	4261	4645	628	697
49	A Paradanta	3478	3690	3532	817	678	72	72
50	Pontevedra	44674	40865	42579	5214	4343	2779	2803
51	O Salnés	41583	38721	39186	5555	5564	8777	13727
52	Tabeirós-Terra de Montes	10054	9108	8534	1068	1408	197	136
53	Vigo	169076	152981	153890	32380	27700	5800	6167
	Total Galicia	1008612	962626	958143	156859	134980	44773	56372

Afiliaciones: Con más de 10000 afiliaciones a la Seguridad Social en el año 2017 se incluyen las siguientes comarca:

Provincia de A Coruña: Barbanza (21993), Bergantiños (24472), Betanzos (14381), A Coruña (151263), Ferrol (47578), Noia (10932), Ordes (14942) y Santiago (66318).

Provincia de Lugo: Lugo (45209), A Mariña Central (10896) y Terrá Chá (15306).

Provincia de Ourense: Ourense (50961).

Provincia de Pontevedra: O Baixo Miño (16883), Caldas (12037), O Condado (13882), Deza (14920), O Morrazo (27005), Pontevedra (42579), O Salnés (39186) y Vigo (153890).

Industria: Las comarcas más destacada en empleo industrial, con más de 3000 trabajadores en ese sector en el año 2017, son:

Provincia de A Coruña: Barbanza, Bergantiños, A Coruña, Ferrol y Santiago.

Provincia de Lugo: Lugo

Provincia de Ourense: Ourense

Provincia de Pontevedra: O Baixo Miño, O Condado, O Morrazo, Pontevedra, O Salnés y Vigo.

Plazas hoteleras: En número de plazas hoteleras, las comarcas más destacadas, con más de 1000 plazas en 2017, son:

Provincia de A Coruña: A Coruña (6083), Ferrol (1308) y Santiago (6445).

Provincia de Lugo: Lugo (1769).

Provincia de Ourense: Ourense (1757).

Provincia de Pontevedra: O Baixo Miño (1475), Ponteveda (2803), O Salnés (13727) y Vigo (6167).

Desarrollo Comarcal: En el año 1984 se publicó en la Voz de Galicia, un artículo de la Profesora María-Carmen Guisan, que trataba de llamar la atención sobre la necesidad de impulsar la producción y el empleo en muchas comarcas de Galicia, con objeto de evitar su declive demográfico. Se adoptaron medidas de impulso en algunas ellas, pero en otras muchas no hubo iniciativas o apoyos suficientes y el declive se produjo. Es posible y deseable impulsar dicho desarrollo comarcal.

2.2. Población e indicadores económicos de los 7 principales municipios de Galicia

La tabla 6 muestra la evolución de la población de los 7 principales municipios a lo largo del siglo XX y en el período 2000-2017.

Tabla 6. Población en los 7 principales municipios de Galicia y total de Galicia, 1900-2017

Año	Coruña	Ferrol	Santiago	Lugo	Ourense	Pontevedra	Vigo	Total 7	Galicia
1900	53615	32794	35710	26959	21038	26756	45913	242785	2073638
1950	133844	77030	61852	53743	55574	44804	137873	564720	2701803
1960	177502	74799	62966	58364	64153	50483	144914	633181	2730996
1970	189654	87736	70893	63830	73379	52452	197144	735088	2676403
1981	232356	91764	93695	73986	96085	65137	258724	911747	2811912
1986	241808	88101	104045	77728	102455	70238	263998	948373	2844472
2000	241769	81255	93903	88235	108647	75212	285526	974547	2731900
2010	246047	73638	94824	97635	108673	81981	297124	999922	2797653
2017	244099	67569	96456	97995	105636	82671	292986	987412	2708339

Fuente: Datos de 1900 a 1986 de Guisán(1990), basado en Datos del INE. Datos de 2000 a 2017 del IGE(2018 a, b). Evolución da Poboación. 1900-2011. Las dos última columnas corresponde al total de los 7 principales municipios y al total de Galicia.

La población del conjunto de las 7 principales ciudades aumentó en más de 300 mil personas en la primera mitad del siglo XX (de 242 mil a 564 mil), y en más de 400 mil en la segunda mitad de dicho siglo (de 564 mil a 974 mil). En el período 2000-2010 el crecimiento también experimentó una evolución positiva (de 974 mil a más de 999 mil), pero en el período 2010-2017 descendió en más de 12 mil habitantes. Este conjunto de 7 municipios pasó de representar el 11.7% de la población gallega en 1900, al 20.9% en 1950, el 35.7% en el año 2000 y el 36.5% en 2017.

Por lo que respecta a los indicadores recientes de la evolución de estos 7 municipios destacamos los siguientes datos, tomados de las tablas del Anexo.

Tabla 7. Empleo por sectores (miles de personas) en 7 municipios, años 2010 y 2017

	Año 2010					Año 2017				
	A	I	C	S	Total	A	I	C	S	Total
A Coruña	0,5	11,0	6,4	86,7	104,6	0,5	11,7	3,0	89,0	104,3
Ferrol	0,1	4,3	1,3	21,0	26,7	0,1	2,5	0,9	16,7	20,1
Santiago	0,3	3,7	2,8	39,6	46,3	0,3	4,4	1,9	41,7	48,3
Lugo	1,8	4,2	3,7	37,5	47,1	2,2	3,5	3,1	40,2	49,0
Ourense	0,4	5,2	4,0	37,5	47,1	1,1	5,1	2,4	38,2	46,8
Pontevedra	0,7	4,0	2,9	24,7	32,3	0,4	3,2	3,0	27,5	34,2
Vigo	1,2	25,0	5,7	97,8	129,7	1,3	21,2	4,2	92,7	119,4
Total 7	5,0	57,4	26,8	344,8	433,8	6,2	51,6	18,5	346,3	422,2
<i>Galicia</i>	<i>88,3</i>	<i>172,6</i>	<i>104,9</i>	<i>738,7</i>	<i>1104,6</i>	<i>75,2</i>	<i>171,2</i>	<i>66,6</i>	<i>739,8</i>	<i>1052,7</i>

Tabla 8. VAB sectorial a precios corrientes de 7 municipios en el año 2014 (millones de Euros)

	Agricultura	Industria	Construcción	Servicios	Total
A Coruña	23.4	519.3	419.5	4523.7	5485.9
Ferrol	5.9	141.5	49.9	1077.1	1274.4
Santiago	14.1	196.8	137.7	2572.1	2920.7
Lugo	33.0	165.9	116.5	1626.1	1941.5
Ourense	2.3	174.5	92.4	1590.0	1859.2
Pontevedra	3.8	92.2	154.4	1316.0	1566.4
Vigo	111.5	1523.5	358.2	4507.3	6500.5
Total 7	193.9	2813.6	1328.6	17212.5	21548.6
<i>Galicia</i>	<i>2689.3</i>	<i>9363.6</i>	<i>3787.7</i>	<i>34512.0</i>	<i>50352.6</i>

Fuente: Elaboración a partir de datos del IGE: Producto Interior Bruto municipal y Contabilidad trimestral. Nota: El sector de Agricultura incluye también Pesca, Ganadería y Silvicultura.

El conjunto de los 7 municipios con más población de Galicia, representaban en el año 2014 los siguientes porcentajes del VAB de Galicia:

El 7.2 en el sector de Agricultura y Pesca (en el que destaca Vigo, seguido de Lugo y A Coruña), el 30.0% en el sector Industrial (en el que destaca Vigo, seguido de A Coruña y Santiago), el 35.1% en el sector de la Construcción (en el que destacan A Coruña y Vigo, seguidos de Santiago) y el 49.9% en los sectores de Servicios (en el que destacan Vigo y A Coruña, seguidos de Santiago).

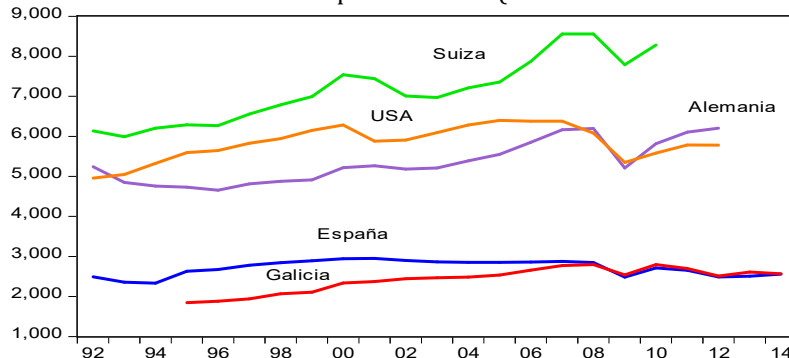
La población de estos municipios en el año 2017 representaba el 36.5% de la población de Galicia. Las 7 principales ciudades concentran una parte importa de las actividades del sector Servicios, con prácticamente el 50% del Valor Añadido de Galicia en este sector y el 46.8% del empleo del sector.

Es importante evitar el declive económico y demográfico de las ciudades y comarcas de Galicia, y para ello es necesario hacer frente a los retos del desarrollo regional.

3. Perspectivas y retos del desarrollo regional de Galicia en el contexto europeo: el papel de la industria, la educación y el gasto en I+D.

Galicia y España precisan aumentar su grado de convergencia con las regiones y países más avanzados de Europa y América, en varias variables importantes para el desarrollo económico y la creación de renta y empleo, que con la producción industrial y el gasto en Investigación y Desarrollo (I+D). El gráfico 5 muestra la distancia que separa a Galicia y España de los países más avanzados, en el Valor Añadido real de la Industria per cápita.

Gráfico 5. VAB real industrial por habitante (miles de Dólares del 2000)



Fuente: Elaborado por la Guisán(2017) (RGE26-1) a partir de datos del INE y OCDE. Datos de VAB real, según enfoque producción, en miles de Dólares a precios y tipos de cambio del año 2000.

En la tabla 2 de Guisán(2017, RSES), se muestran las diferencias, según los datos de la Unión Europea, entre España y un grupo de 5 países de la OCDE (Alemania, Francia, Italia, Reino Unido y Estados Unidos), en lo que respecta al gasto en I+D por habitante en el año 2014, de todos los sectores y del sector de Educación Superior. El valor total de España 275 Dólares (a precios y paridades de compra del año 2005) es muy inferior al de Alemania (1046), Estados Unidos (1087) e inferior a la media del conjunto de países.

Según Guisán, Cancelo, Aguayo y Díaz(2003) se cuantifica el impacto positivo que, el nivel educativo de la población y el gasto en I+D, tienen sobre el desarrollo regional, tanto de la industria como de otros sectores. Galicia ha mejorado en las últimas décadas en el nivel educativo medio de la población, pero la contribución de esa mejora no será efectiva, si no se crea empleo suficiente para que la población joven tenga oportunidades de residencia y empleo en Galicia. El gasto en I+D por habitante en Galicia ha sido muy bajo en comparación con las regiones más avanzadas de España y de Europa.

Los datos de la CRUE(2014) indican que Galicia ha recibido poco ayuda para su actividad investigadora universitaria: Con el 5.89% de la población de España en el año 2013 recibía sólo el 1,37% de España para Humanidades y Ciencias Sociales y el 2.48% de España en Ciencias Naturales. A pesar de ello muchos equipos universitarios de Galicia están situados en lugares destacados en los rankings internacionales (en el 10% superior e incluso en el 5% superior). Para que estas actividades investigadoras puedan contribuir en gran medida al desarrollo regional, y a la creación de empleo de calidad, es importante fortalecer los cauces de cooperación entre universidades, empresas e instituciones públicas, y de las instituciones públicas entre sí, como muy bien se indica en el informe del Círculo de Empresarios(2017) y en otros estudios e informes.

Por lo que respecta al papel del Turismo en Galicia, se han producido algunos avances importantes en las últimas décadas, pero todavía hay un potencial de desarrollo interesante. La participación de Galicia en el turismo nacional e internacional puede

incrementarse y ello sin duda mejorará el desarrollo de algunas comarcas, pero en general se precisa además un fuerte impulso al desarrollo industrial.

Las políticas de la Unión Europea, de austeridad excesiva, en el período 2008-2018, no han propiciado el desarrollo de muchas regiones de varios países europeos como Italia, Grecia, Francia y España, entre otros, y ello ha dado lugar a una pérdida de confianza de los ciudadanos, según los datos del Euro Barómetro, y otras encuestas, y ha críticas de numerosos economistas y expertos, como se pone de manifiesto en Guisán y Expósito(2018) y en otros estudios. Las perspectivas de desarrollo regional dependen en gran medida de que haya una mejora en las políticas de la UE, y este es uno de los retos principales que merecen aunar esfuerzos desde Galicia.

5. Conclusiones

Galicia es una región que reúne muchos atractivos, paisajísticos, culturales y sociales, para la calidad de vida, pero precisa un impulso al desarrollo regional para evitar el declive demográfico y la falta de oportunidades de empleo de calidad para muchos jóvenes gallegos que recurren a la emigración como salida personal. La mayoría de las comarcas de Galicia están en declive demográfico y consideramos que hay que retomar e impulsar iniciativas de desarrollo comarcal.

La convergencia de Galicia con la media española de desarrollo industrial por habitante, ha permitido impulsar muchas actividades de comercio tanto con el conjunto de España como con el comercio exterior, así como actividades de transporte y otros servicios. Si se lograra duplicar la producción industrial por habitante serían muchos los servicios que podrían impulsarse, tanto en los sectores empresariales y comerciales como en los servicios sociales (educación, sanidad y otros servicios destinados al bienestar social).

Es importante para Galicia que España y la Unión Europea contribuyan a retomar esas políticas, y también que a nivel de Galicia se desarrollen iniciativas de desarrollo comarcal, tal como varios economistas llevamos muchas décadas recomendando, a través de la Revista Galega de Economía, y de otros estudios e informes.

Bibliografía

- Círculo de Empresarios de Galicia (2017). Breve reflexión sobre la economía de Galicia 2017. Foro de Entorno Socio-Económico. Vigo, 21 de Junio d3 2017.
- CRUE (2014). La universidad española en cifras 2013-2014. Informe de Juan Hernández Armenteros y José Antonio Pérez García. Conferencia de Rectores de las Universidades españolas, Madrid.
- Guisán, M.C.(1990). Galicia 2000. Industria y Empleo. Libro publicado en edición impresa por el Servicio de Publicaciones de la USC. Disponible on line.¹
- Guisán, M.C., coordinadora (2011). *Emprego Sectorial e participación social das mulleres en Galicia e Europa*, Servizo de Publicacións da Universidade de Santiago de Compostela.
- Guisán, M.C., Aguayo, E., Neira, I. (1999). Economía del turismo en Galicia. Impacto económico y distribución territorial. Libro EE3 de la colección Estudios Económicos de la Asociación Hispalink-Galicia. Disponible on line.¹
- Guisán, M.C. (2017 a). “Desarrollo económico regional de España, 1986-2013: 25 años de evolución”, Revista Galega de Economía, Vol. 27-2. Disponible on line.²
- Guisán, M.C. (2017 b). “La economía de Galicia y España en 2007-2017: diez años de crisis y recuperación”, Revista Galega de Economía Vol. 27-1. Disponible on line.²

Guisán, M.C. (2017 c). “RD Expenditure on Higher Education in Spain 1990-2015: Inequalities among Regions and Fields, and Comparisons with Europe and the United States”, *Regional and Sectoral Economic Studies*, Vol. 17-1. Disponible on line.³

Guisán, M.C., Aguayo, E., Exposito, P. (2018). Empleo sectorial y participación social en España y en Europa desde una perspectiva de género: Resumen. Documento nº 119 de la serie *Economic Development* del equipo de Econometría de la USC. Disponible on line.³

Guisán, M.C., Expósito, P.(2018). “Economic Development Problems and Crisis in the European Union, 2005-2015”, *Applied Econometrics and International Development* Vol. 18-1. Disponible on line.³

Anexo 1: Densidad de Población y evolución de la población en 7 municipios

Tabla A1. Densidad de población.				Tabla A2.- Evolución de la población 2010-17 y peso municipal y provincial sobre Galicia				
	Población 2017	Superficie (Km2)	Densidad pobl	Total		% sobre Galicia		
				2010	2017	2010	2017	
Galicia	2.708.339	29.575		Galicia	2.797.653	2.708.339	100	100
A Coruña	1.120.294	7.950		A Coruña	1.146.458	1.120.294	41,0	41,4
Coruña, A	244.099	38		Coruña, A	246.047	244.099	8,8	9,0
Ferrol	67.569	83		Ferrol	73.638	67.569	2,6	2,5
Santiago de Compostela	96.456	220		Santiago de Compostela	94.824	96.456	3,4	3,6
Lugo	333.634	9.857		Lugo	353.504	333.634	12,6	12,3
Lugo	97.995	330		Lugo	97.635	97.995	3,5	3,6
Ourense	311.680	7.273		Ourense	335.219	311.680	12,0	11,5
Ourense	105.636	85		Ourense	108.673	105.636	3,9	3,9
Pontevedra	942.731	4.495		Pontevedra	962.472	942.731	34,4	34,8
Pontevedra	82.671	118		Pontevedra	81.981	82.671	2,9	3,1
Vigo	292.986	109		Vigo	297.124	292.986	10,6	10,8
Siete grandes	987.412	982		Siete grandes	999.922	987.412	35,7	36,5

Fuente. Elaboración propia a partir de IGE: Padrón de población (INE) y del IGE. Nota: el dato de superficie es el del año 2011.

Anexo 2. Tabla A3 a A24, con datos de empleo y Valor Añadido sectorial de las 7 principales ciudades de Galicia, en la Web de la revista:
<http://www.usc.es/econo/RGE/benvidag.htm>

Anexo 2. Datos de Empleo y Valor Añadido sectorial de los 7 principales municipios de Galicia.

Tabla A3.- Empleo total (miles de personas)

	2010	2014	2016	2017
Galicia	1.104,5	998,0	1.040,6	1.052,7
A Coruña	468,7	430,9	450,0	455,6
A Coruña	104,6	100,6	100,2	104,3
Ferrol	26,7	20,3	18,4	20,2
Santiago de Compostela	46,3	43,4	46,1	48,3
Lugo	143,6	125,4	131,7	132,9
Lugo	47,1	47,0	48,1	49,0
Ourense	119,3	104,9	106,8	109,5
Ourense	47,1	45,1	42,6	46,8
Pontevedra	372,9	336,8	352,2	354,7
Pontevedra	32,3	30,6	36,0	34,2
Vigo	129,7	120,2	114,1	119,4
Siete grandes	433,8	407,2	405,5	422,2

Fuente: IGE-INE Encuesta de Población Activa y elaboración propia

Tabla A4.- Empleo en agricultura y pesca (miles de personas)

	2010	2014	2016	2017
Galicia	88,3	66,1	71,4	75,2
A Coruña	27,2	21,8	23,9	27,9
A Coruña	0,5	1,0	0,5	0,5
Ferrol	0,1	0,1	0,2	0,1
Santiago de Compostela	0,3	0,8	0,3	0,0
Lugo	29,4	22,0	19,7	19,4
Lugo	1,8	1,4	2,0	2,2
Ourense	9,1	4,7	6,6	6,3
Ourense	0,4	0,2	0,8	1,1
Pontevedra	22,5	17,6	21,2	21,6
Pontevedra	0,7	0,3	0,5	0,4
Vigo	1,2	1,7	1,4	1,3
Siete grandes	5,0	5,5	5,7	5,6

Fuente: IGE-INE Encuesta de Población Activa y elaboración propia

Tabla A5.- Empleo en industria (miles de personas)

	2010	2014	2016	2017
Galicia	172,6	154,1	161,9	171,2
A Coruña	65,9	57,1	63,6	70,7
A Coruña	11	9,8	11,3	11,7
Ferrol	4,3	3,5	2,2	2,5
Santiago de Compostela	3,7	3,1	3,8	4,4
Lugo	15	12,8	13,3	15,2
Lugo	4,2	2,8	3,9	3,5
Ourense	18,4	17,7	17,9	17
Ourense	5,2	6	5,1	5,1
Pontevedra	73,4	66,6	67,1	68,2
Pontevedra	4	2,7	3,4	3,2
Vigo	25	24,3	21,4	21,2
Siete grande	57,4	52,2	51,1	51,6

Fuente: IGE-INE Encuesta de Población Activa y elaboración propia

Tabla A6.- Empleo en construcción (miles de personas)

	2010	2014	2016	2017
Galicia	104,9	67,1	71,8	66,6
A Coruña	47,2	28,9	29,9	28,9
A Coruña	6,4	3,6	3,7	3,0
Ferrol	1,3	0,7	0,9	0,9
Santiago de Compostela	2,8	2,0	1,1	1,9
Lugo	14,4	6,7	11,4	8,7
Lugo	3,7	2,2	3,1	3,1
Ourense	12,7	8,5	7,6	6,9
Ourense	4,0	2,9	2,4	2,4
Pontevedra	30,6	23,0	23,0	22,1
Pontevedra	2,9	2,1	2,1	3,0
Vigo	5,7	4,5	4,3	4,2
Siete grande	26,8	18,0	17,6	18,5

Fuente: IGE-INE Encuesta de Población Activa y elaboración propia

Tabla A7.- Empleo en servicios (miles de personas)

	2010	2014	2016	2017
Galicia	738,7	710,5	735,6	739,8
A Coruña	328,4	323,0	332,6	328,2
A Coruña	86,7	86,3	84,6	89,0
Ferrol	21,0	15,9	15,2	16,7
Santiago de Compostela	39,6	37,5	41,0	42,0
Lugo	84,7	84,0	87,1	89,6
Lugo	37,5	40,6	39,2	40,2
Ourense	79,1	74,0	75,0	79,3
Ourense	37,5	36,0	34,3	38,2
Pontevedra	246,4	229,7	240,9	242,7
Pontevedra	24,7	25,4	30,1	27,5
Vigo	97,8	89,8	87,1	92,7
Siete grandes	344,8	331,5	331,5	346,3

Fuente: IGE-INE Encuesta de Población Activa y elaboración propia

Tabla A8.- Tasas de variación medias anuales del empleo total (%) y diferencia 2017-10 (miles)

	2014/10	2017/14	2017/16	DIF 17-10
Galicia	-2,5	1,8	1,2	-51,8
A Coruña	-2,1	1,9	1,2	-13,1
A Coruña	-1,0	1,2	4,1	-0,3
Ferrol	-6,6	-0,2	9,8	-6,5
Santiago de Compostela	-1,6	3,6	4,8	2,0
Lugo	-3,3	2,0	0,9	-10,7
Lugo	-0,1	1,4	1,9	1,9
Ourense	-3,2	1,4	2,5	-9,8
Ourense	-1,1	1,2	9,9	-0,3
Pontevedra	-2,5	1,7	0,7	-18,2
Pontevedra	-1,3	3,8	-5,0	1,9
Vigo	-1,9	-0,2	4,6	-10,3
Siete grandes	-1,6	1,2	4,1	-11,6

Fuente: elaboración propia a partir de los datos del IGE-INE. EPA

Tabla A9.- Tasas de variación medias anuales del empleo en agricultura y pesca (%) y diferencia 2017-10 (miles)

	2014/10	2017/14	2017/16	DIF 17-10
Galicia	-7,0	4,4	5,3	-13,1
A Coruña	-5,4	8,6	16,7	0,7
A Coruña	18,9	-20,6	0,0	0,0
Ferrol	0,0	0,0	-50,0	0,0
Santiago de Compostela				-0,3
Lugo	-7,0	-4,1	-1,5	-10,0
Lugo	-6,1	16,3	10,0	0,4
Ourense	-15,2	10,3	-4,5	-2,8
Ourense	-15,9	76,5	37,5	0,7
Pontevedra	-6,0	7,1	1,9	-0,9
Pontevedra	-19,1	10,1	-20,0	-0,3
Vigo	9,1	-8,6	-7,1	0,1
Siete grandes	2,4	0,6	-1,8	0,6

Fuente: elaboración propia a partir de los datos del IGE-INE. EPA

Tabla A10.- Tasas de variación medias anuales del empleo en la industria (%) y diferencia 2017-10 (miles)

	2014/10	2017/14	2017/16	DIF 17-10
Galicia	-2,8	3,6	5,7	-1,4
A Coruña	-3,5	7,4	11,2	4,8
A Coruña	-2,8	6,1	3,5	0,7
Ferrol	-5,0	-10,6	13,6	-1,8
Santiago de Compostela	-4,3	12,4	15,8	0,7
Lugo	-3,9	5,9	14,3	0,2
Lugo	-9,6	7,7	-10,3	-0,7
Ourense	-1,0	-1,3	-5,0	-1,4
Ourense	3,6	-5,3	0,0	-0,1
Pontevedra	-2,4	0,8	1,6	-5,2
Pontevedra	-9,4	5,8	-5,9	-0,8
Vigo	-0,7	-4,4	-0,9	-3,8
Siete grandes	-2,3	-0,4	1,0	-5,8

Fuente: elaboración propia a partir de los datos del IGE-INE. EPA

Tabla A11.- Tasas de variación medias anuales del empleo en la construcción (%) y diferencia 2017-10 (miles)

	2014/10	2017/14	2017/16	DIF 17-10
Galicia	-10,6	-0,2	-7,2	-38,3
A Coruña	-11,5	0,0	-3,3	-18,3
A Coruña	-13,4	-5,9	-18,9	-3,4
Ferrol	-14,3	8,7	0,0	-0,4
Santiago de Compostela	-8,1	-1,7	72,7	-0,9
Lugo	-17,4	9,1	-23,7	-5,7
Lugo	-12,2	12,1	0,0	-0,6
Ourense	-9,6	-6,7	-9,2	-5,8
Ourense	-7,7	-6,1	0,0	-1,6
Pontevedra	-6,9	-1,3	-3,9	-8,5
Pontevedra	-7,8	12,6	42,9	0,1
Vigo	-5,7	-2,3	-2,3	-1,5
Siete grandes	-9,5	0,9	5,1	-8,3

Fuente: elaboración propia a partir de los datos del IGE-INE. EPA

Tabla A12.- Tasas de variación medias anuales del empleo en los servicios (%) y diferencia 2017-10 (miles)

	2014/10	2017/14	2017/16	DIF 17-10
Galicia	-1,0	1,0	0,6	1,1
A Coruña	-0,4	0,4	-1,3	-0,2
A Coruña	-0,1	0,8	5,2	2,3
Ferrol	-6,7	1,2	9,9	-4,3
Santiago de Compostela	-1,4	2,9	2,4	2,4
Lugo	-0,2	1,6	2,9	4,9
Lugo	2,0	-0,2	2,6	2,7
Ourense	-1,7	1,7	5,7	0,2
Ourense	-1,0	1,5	11,4	0,7
Pontevedra	-1,7	1,4	0,7	-3,7
Pontevedra	0,7	2,0	-8,6	2,8
Vigo	-2,1	0,8	6,4	-5,1
Siete grandes	-1,0	1,5	4,5	1,5

Fuente: elaboración propia a partir de los datos del IGE-INE. EPA

Tabla A13.- Contribución al empleo gallego. Año 2010

	Total	Agricultura	Industria	Construc	Servicios
Galicia	100	100	100	100	100
A Coruña	42,4	30,8	38,2	45,0	44,5
A Coruña	9,5	0,6	6,4	6,1	11,7
Ferrol	2,4	0,1	2,5	1,2	2,8
Santiago de Compostela	4,2	0,3	2,1	2,7	5,4
Lugo	13,0	33,3	8,7	13,7	11,5
Lugo	4,3	2,0	2,4	3,5	5,1
Ourense	10,8	10,3	10,7	12,1	10,7
Ourense	4,3	0,5	3,0	3,8	5,1
Pontevedra	33,8	25,5	42,5	29,2	33,4
Pontevedra	2,9	0,8	2,3	2,8	3,3
Vigo	11,7	1,4	14,5	5,4	13,2
Siete grandes	39,3	5,7	33,3	25,5	46,7

Fuente: elaboración propia a partir de los datos del IGE-INE. EPA

Tabla A14.- Contribución al empleo gallego. Año 2017

	Total	Agricultura	Industria	Construc	Servicios
Galicia	100	100	100	100	100
A Coruña	43,3	37,1	41,3	43,4	44,4
A Coruña	9,9	0,7	6,8	4,5	12,0
Ferrol	1,9	0,1	1,5	1,4	2,3
Santiago de Compostela	4,6	0,0	2,6	2,9	5,7
Lugo	12,6	25,8	8,9	13,1	12,1
Lugo	4,7	2,9	2,0	4,7	5,4
Ourense	10,4	8,4	9,9	10,4	10,7
Ourense	4,4	1,5	3,0	3,6	5,2
Pontevedra	33,7	28,7	39,8	33,2	32,8
Pontevedra	3,2	0,5	1,9	4,5	3,7
Vigo	11,3	1,7	12,4	6,3	12,5
Siete grandes	40,1	7,4	30,1	27,8	46,8

Fuente: elaboración propia a partir de los datos del IGE-INE. EPA

Tabla A15.- Distribución sectorial del empleo. Año 2010

	Total	Agricultura	Industria	Construc	Servicios
Galicia	100	8,0	15,6	9,5	66,9
A Coruña	100	5,8	14,1	10,1	70,1
A Coruña	100	0,5	10,5	6,1	82,9
Ferrol	100	0,4	16,1	4,9	78,7
Santiago de Compostela	100	0,6	8,0	6,0	85,5
Lugo	100	20,5	10,4	10,0	59,0
Lugo	100	3,8	8,9	7,9	79,6
Ourense	100	7,6	15,4	10,6	66,3
Ourense	100	0,8	11,0	8,5	79,6
Pontevedra	100	6,0	19,7	8,2	66,1
Pontevedra	100	2,2	12,4	9,0	76,5
Vigo	100	0,9	19,3	4,4	75,4
Siete grandes	100	1,2	13,2	6,2	79,5

Fuente: elaboración propia a partir de los datos del IGE-INE. EPA

Tabla A16.- Distribución sectorial del empleo. Año 2017

	Total	Agricultura	Industria	Construc	Servicios
Galicia	100	7,1	16,3	6,3	70,3
A Coruña	100	6,1	15,5	6,3	72,0
A Coruña	100	0,5	11,2	2,9	85,3
Ferrol	100	0,5	12,4	4,5	82,7
Santiago de Compostela	100	0,0	9,1	3,9	87,0
Lugo	100	14,6	11,4	6,5	67,4
Lugo	100	4,5	7,1	6,3	82,0
Ourense	100	5,8	15,5	6,3	72,4
Ourense	100	2,4	10,9	5,1	81,6
Pontevedra	100	6,1	19,2	6,2	68,4
Pontevedra	100	1,2	9,4	8,8	80,4
Vigo	100	1,1	17,8	3,5	77,6
Siete grandes	100	1,3	12,2	4,4	82,0

Fuente: elaboración propia a partir de los datos del IGE-INE. EPA

CUENTAS ECONÓMICAS**Tabla A17. PIB a precios constantes (miles de euros del 2010), población y PIB por habitante (euros de 2010 por habitante): Años 2010 y 2014.**

	2010			2014		
	PIB	Población	PIBH	PIB	Población	PIBH
Galicia	57.052.549	2.797.653	20.393	55.027.184	2.748.695	20.019
A Coruña	24.966.813	1.146.458	21.777	24.943.351	1.132.735	22.020
15030 Coruña, A	6.303.274	246.047	25.618	6.024.159	244.810	24.607
15036 Ferrol	1.567.460	73.638	21.286	1.403.784	70.389	19.943
15078 Santiago de Compostela	3.569.581	94.824	37.644	3.134.247	95.800	32.717
Lugo	7.134.331	353.504	20.182	6.821.528	342.748	19.902
27028 Lugo	2.264.735	97.635	23.196	2.115.616	98.560	21.465
Ourense	6.284.984	335.219	18.749	5.844.061	322.293	18.133
32054 Ourense	2.322.866	108.673	21.375	2.055.147	106.905	19.224
Pontevedra	18.666.421	962.472	19.394	17.418.243	950.919	18.317
36038 Pontevedra	1.894.233	81.981	23.106	1.712.386	82.946	20.645
36057 Vigo	7.438.199	297.124	25.034	7.035.475	294.997	23.849
Siete grandes	25.360.348	999.922	25.362	23.480.813	994.407	23.613

Fuente: Elaboración propia a partir de datos del IGE: Producto Interior Bruto municipal, Contabilidad Trimestral y Padrón municipal de habitantes del INE.

Tabla A18. VAB del 2010 a precios constantes (miles de euros del 2010).

	VAB total	Agricultura	Industria	Construcción	Servicios
Galicia	51.918.202	2.429.138	9.563.471	5.403.221	34.522.372
A Coruña	22.732.609	786.772	3.647.884	2.477.252	15.820.701
15030 Coruña, A	5.721.450	28.528	720.355	498.359	4.474.208
15036 Ferrol	1.417.198	2.454	248.788	72.281	1.093.675
15078 Santiago de Compostela	3.313.555	10.680	231.584	398.855	2.672.436
Lugo	6.486.354	768.883	1.109.235	688.205	3.920.031
27028 Lugo	2.054.752	27.896	156.059	187.902	1.682.895
Ourense	5.707.742	287.058	1.249.557	607.061	3.564.066
32054 Ourense	2.113.507	2.202	123.044	228.669	1.759.592
Pontevedra	16.991.497	586.425	3.556.795	1.630.703	11.217.574
36038 Pontevedra	1.718.799	4.945	175.703	165.403	1.372.748
36057 Vigo	6.880.354	131.759	1.621.641	527.384	4.599.570
Siete grandes	23.219.615	208.464	3.277.174	2.078.853	17.655.124

Fuente: Elaboración propia a partir de datos del IGE: Producto Interior Bruto municipal y Contabilidad Trimestral.

Tabla A19. VAB del 2014 a precios constantes (miles de euros del 2010).

	VAB total	Agricultura	Industria	Construcción	Servicios
Galicia	50.352.566	2.689.299	9.363.594	3.787.658	34.512.015
A Coruña	22.928.089	905.519	3.547.204	1.744.198	16.731.167
15030 Coruña, A	5.485.896	23.369	519.258	419.465	4.523.803
15036 Ferrol	1.274.383	5.874	141.474	49.921	1.077.114
15078 Santiago de Compostela	2.920.700	14.063	196.825	137.663	2.572.149
Lugo	6.260.120	876.643	1.201.408	465.427	3.716.642
27028 Lugo	1.941.451	32.992	165.851	116.454	1.626.154
Ourense	5.298.527	302.653	1.367.708	356.822	3.271.344
32054 Ourense	1.859.204	2.328	174.455	92.403	1.590.018
Pontevedra	15.865.831	604.484	3.247.275	1.221.210	10.792.862
36038 Pontevedra	1.566.448	3.816	92.233	154.433	1.315.966
36057 Vigo	6.500.527	111.471	1.523.462	358.247	4.507.347
Siete grandes	21.548.609	193.914	2.813.557	1.328.587	17.212.551

Fuente: Elaboración propia a partir de datos del IGE: Producto Interior Bruto municipal y Contabilidad Trimestral.

Tabla A20. Tasas de variación medias anuales 2014-2010.

	VAB total	Agricultura	Industria	Construcción	Servicios
Galicia	-0,8	2,6	-0,5	-8,5	0,0
A Coruña	0,2	3,6	-0,7	-8,4	1,4
15030 Coruña, A	-1,0	-4,9	-7,9	-4,2	0,3
15036 Ferrol	-2,6	24,4	-13,2	-8,8	-0,4
15078 Santiago de Compostela	-3,1	7,1	-4,0	-23,4	-1,0
Lugo	-0,9	3,3	2,0	-9,3	-1,3
27028 Lugo	-1,4	4,3	1,5	-11,3	-0,9
Ourense	-1,8	1,3	2,3	-12,4	-2,1
32054 Ourense	-3,2	1,4	9,1	-20,3	-2,5
Pontevedra	-1,7	0,8	-2,3	-7,0	-1,0
36038 Pontevedra	-2,3	-6,3	-14,9	-1,7	-1,1
36057 Vigo	-1,4	-4,1	-1,5	-9,2	-0,5
Siete grandes	-1,8	-1,8	-3,7	-10,6	-0,6

Fuente: Elaboración propia a partir de datos del IGE: Producto Interior Bruto municipal y Contabilidad Trimestral.

Tabla A21. Aportación de los grandes municipios y provincias al VAB gallego. Año 2010

	VAB total	Agricultura	Industria	Construcción	Servicios
Galicia	100	100	100	100	100
A Coruña	43,8	32,4	38,1	45,8	45,8
15030 Coruña, A	11,0	1,2	7,5	9,2	13,0
15036 Ferrol	2,7	0,1	2,6	1,3	3,2
15078 Santiago de Compostela	6,4	0,4	2,4	7,4	7,7
Lugo	12,5	31,7	11,6	12,7	11,4
27028 Lugo	4,0	1,1	1,6	3,5	4,9
Ourense	11,0	11,8	13,1	11,2	10,3
32054 Ourense	4,1	0,1	1,3	4,2	5,1
Pontevedra	32,7	24,1	37,2	30,2	32,5
36038 Pontevedra	3,3	0,2	1,8	3,1	4,0
36057 Vigo	13,3	5,4	17,0	9,8	13,3
Siete grandes	44,7	8,6	34,3	38,5	51,1

Fuente: Elaboración propia a partir de datos del IGE: Producto Interior Bruto municipal y Contabilidad Trimestral.

Tabla A22. Aportación de los grandes municipios y provincias al VAB gallego. Año 2014

	VAB total	Agricultura	Industria	Construcción	Servicios
Galicia	100	100	100	100	100
A Coruña	45,5	33,7	37,9	46,0	48,5
15030 Coruña, A	10,9	0,9	5,5	11,1	13,1
15036 Ferrol	2,5	0,2	1,5	1,3	3,1
15078 Santiago de Compostela	5,8	0,5	2,1	3,6	7,5
Lugo	12,4	32,6	12,8	12,3	10,8
27028 Lugo	3,9	1,2	1,8	3,1	4,7
Ourense	10,5	11,3	14,6	9,4	9,5
32054 Ourense	3,7	0,1	1,9	2,4	4,6
Pontevedra	31,5	22,5	34,7	32,2	31,3
36038 Pontevedra	3,1	0,1	1,0	4,1	3,8
36057 Vigo	13,0	4,1	16,3	9,5	13,1
Siete grandes	42,8	7,2	30,0	35,1	49,9

Fuente: Elaboración propia a partir de datos del IGE: Producto Interior Bruto municipal y Contabilidad Trimestral.

Tabla A23. Peso sectores en el VAB total. Año 2010

	VAB total	Agricultur	Industria	Construcción	Servicios
Galicia	100	4,7	18,4	10,4	66,5
A Coruña	100	3,5	16,0	10,9	69,6
15030 Coruña, A	100	0,5	12,6	8,7	78,2
15036 Ferrol	100	0,2	17,6	5,1	77,2
15078 Santiago de Compostela	100	0,3	7,0	12,0	80,7
Lugo	100	11,9	17,1	10,6	60,4
27028 Lugo	100	1,4	7,6	9,1	81,9
Ourense	100	5,0	21,9	10,6	62,4
32054 Ourense	100	0,1	5,8	10,8	83,3
Pontevedra	100	3,5	20,9	9,6	66,0
36038 Pontevedra	100	0,3	10,2	9,6	79,9
36057 Vigo	100	1,9	23,6	7,7	66,9
Siete grandes	100	0,9	14,1	9,0	76,0

Fuente: Elaboración propia a partir de datos del IGE: Producto Interior Bruto municipal y Contabilidad Trimestral.

Tabla A24. Peso sectores en el VAB total. Año 2014

	VAB total	Agricultur	Industria	Construcción	Servicios
Galicia	100	5,3	19,1	6,5	69,1
A Coruña	100	3,9	15,9	6,6	73,6
15030 Coruña, A	100	0,4	9,7	6,6	83,2
15036 Ferrol	100	0,5	11,3	3,4	84,8
15078 Santiago de Compostela	100	0,5	6,9	4,1	88,6
Lugo	100	13,8	19,7	6,5	60,0
27028 Lugo	100	1,7	8,8	5,2	84,4
Ourense	100	5,6	26,4	5,8	62,1
32054 Ourense	100	0,1	9,6	4,3	86,0
Pontevedra	100	3,7	21,0	6,7	68,6
36038 Pontevedra	100	0,2	6,1	8,6	85,1
36057 Vigo	100	1,7	23,9	4,8	69,6
Siete grandes	100	0,9	13,1	6,2	79,9

Fuente: Elaboración propia a partir de datos del IGE: Producto Interior Bruto municipal y Contabilidad Trimestral.