

POBOACIÓN, EMPREGO E MIGRACIÓN NAS BISBARRAS DE GALICIA: 2011-2017 E PERSPECTIVAS

María-Carmen GUISÁN

Facultade Económicas da USC, Santiago de Compostela, mcarmen.guisan@usc.es

Resumo Galicia é unha rexión do Norte de España con excelentes factores que contribúen á calidade de vida pero con insuficientes empregos e salarios, polo que se enfronta con problemas de perda de poboación en moitas bisbarras. Analizamos os movementos de emigración interior e exterior. A poboación xubilada contribúe coas súas rendas a manter a vitalidade en moitas zonas, pero é preciso tamén atraer á poboación en idade laboral a través da creación de emprego. No período 2011-2017 só 11 das 53 bisbarras de Galicia tiveron algún incremento do emprego e só tres (A Coruña, Santiago e Pontevedra) tiveron un incremento de poboación. O estudo inclúe un modelo econométrico, que amosa o impacto positivo e significativo do emprego sobre o incremento de poboación, estimado con datos das 53 bisbarras de Galicia. Recomendamos incrementar a converxencia do desenvolvemento industrial de Galicia cara os niveis de rexións europeas máis avanzadas. JEL codes: C5, J2, O15, R1, R23

Palabras chave: Galicia, España, Emprego, Demografía, Migracións internas e externas, desenvolvemento local, desenvolvemento rexional

Population, Employment and Migration in Galician Counties: 1981-2017 and Prospects

Abstract Galicia is a region in Northern Spain with excellent conditions for a good standard of life, yet facing the problem of population loss in many counties, due to low wages and the lack of creation of sufficient jobs. This leads to internal and external emigration. The retired population contributes, with their income, to maintain vitality in many of these counties, but it is also necessary to attract a working-age population through the creation of employment. In the period 2011-2017 only 11 out of the 53 counties of Galicia have experienced an increase in employment, and only three (A Coruña, Santiago and Pontevedra) have had an increase of population. The study includes an econometric model that shows the positive impact of employment on the population increase at a county level. We recommend to increase the convergence of industrial development in Galicia to the levels of more advanced regions in Europe.

Keywords: Galicia, Spain, Employment, Demography, Internal and External Migrations, Local Development, Regional Development.

1. Introducción

Galicia é unha rexión con excelentes factores que contribúen á calidade de vida pero con insuficiente creación de emprego. O obxectivo deste estudo é analizar e impulsar o desenvolvemento comarcal de Galicia, mediante a creación de empregos que garanticen o asentamento poboacional e unha renda per cápita axeitada.

A sección 2 presenta unha síntese da evolución da poboación, o emprego nas provincias galegas ao longo do século XX e, en especial, no período 1967-2017, a evolución do emprego e a renda per cápita de Galicia nas últimas décadas, así como os movementos migratorios co exterior da rexión. Na sección 3 analizamos a evolución da poboación a nivel comarcal e presentamos modelos econométricos que relacionan a poboación comarcal e o emprego. A sección 5 presenta as principais conclusións, as cales insisten na grande importancia que ten o impulso da industria e/ou o turismo para o desenvolvemento dos sectores de servizos, con obxecto de aumentar a calidade de vida dos galegos (salarios, servizos públicos, etc.) e para evitar a emigración forzosa de miles de persoas que non atopan un traballo conforme á súa formación.

2. Evolución da poboación, o emprego, a renda e as migracións en Galicia

Evolución da poboación a nivel provincial 1900-2017

Durante o século XX varios estudos, como os que se citan na bibliografía, ocupáronse da análise das perspectivas demográficas de Galicia.

Os investigadores constataban un crecemento moderado na primeira metade do século, nunha proporción menor que a do conxunto de España. En Guisán et al (1995) e (2002) amósase como a porcentaxe da Poboación Galicia/España pasou do 11% no ano 1900, ao 9.6% en 1950.

No período 1950-2017 a poboación de Galicia manteu un grande estancamento namentres que a de España se incrementaba de forma notable, pasando de 28.17 millóns en 1950 a 46.57 millóns en 2017. A porcentaxe de Poboación Galicia/España nese período pasou do 9.6% ao 5.8%. Galicia tivo unha grande emigración tanto cara ao resto de España como cara ao estranxeiro.

A táboa 1 amosa a evolución da poboación provincial e rexional de Galicia no período 1991-2017 e a táboa 2 amosa o incremento experimentado nos períodos 1981-2005, 2005-2010 e 2010-2017.

Táboa 1. Poboación provincial no período 1900-2017

	A Coruña	Lugo	Ourense	Pontevedra	Galicia
1900	681895	476357	419665	495721	2073638
1950	971641	521213	494283	714666	2701803
2001	1096027	357648	338446	903759	2695880
2017	1120294	333634	311680	942731	2708339
% 1900	32.88	22.97	20.24	23.91	100
% 1950	35.96	19.29	18.29	26.45	100
% 2011	40.66	13.27	12.55	33.52	100
% 2017	41.36	12.32	11.51	34.81	100

Fonte. IGE e INE

Na táboa 1, observamos que a distribución provincial da poboación modificouse, pasando a provincia de A Coruña de incluír ao 32.88% da poboación de Galicia en 1900 a unha porcentaxe superior do 41.36% no ano 2017. A provincia de Pontevedra tamén incrementou a súa participación no total de Galicia, pasando do 23.91% no ano 1900 ao 34.81% no ano 2017. As provincias de Lugo e Ourense diminuíron a súa participación no conxunto da poboación de Galicia, pasando Lugo do 22.97% ao 12.32% namentres que Ourense diminuíu do 20.24% ao 11.51%.

Táboa 2. Datos provinciais: Poboación, 1981-2017

Provincia	1981	2005	2010	2017	Incr. 1981- 2005	Incr. 2005- 2010	Incr. 2010- 2017	<i>Incr. 1981- 2017</i>
Coruña, A	1093122	1126707	1146458	1120294	33585	19751	-26164	27172
Lugo	405377	357625	353504	333634	-47752	-4121	-19870	-71743
Ourense	420175	339555	335219	311680	-80620	-4336	-23539	-108495
Pontevedra	883268	938311	962472	942731	55043	24161	-19741	59463
<i>Galicia</i>	<i>2801942</i>	<i>2762198</i>	<i>2797653</i>	<i>2708339</i>	<i>-39744</i>	<i>35445</i>	<i>-89314</i>	<i>-93613</i>

Fonte: Elaborado a partir dos datos do INE incluídos en Guisán (2011) e datos posteriores de IGE e INE. Nota: As derradeiras columnas reflicten o incremento en cada período.

Observamos un estancamento da poboación galega, cunha diminución de máis de 39 mil habitantes no período 1981-2005, un incremento de máis de 35 mil no período 2005-2010 e unha diminución de máis de 89 mil no período 2010-2017. Namentres que as provincias de A Coruña e Pontevedra incrementaron a súa poboación, no período 1981-2017, as de Lugo e Ourense, así como o conxunto de Galicia, experimentaban unha forte diminución.

Evolución do emprego e da renda real por habitante de Galicia

Esta evolución estivo moi relacionada coa evolución do emprego non agrario e do emprego total. Tamén o emprego total aumentou nas provincias occidentais e diminuíu nas provincias orientais.

Nas catro provincias, o emprego non agrario aumentou, pero en Lugo e Ourense o devandito incremento non chegou a compensar a diminución do emprego agrario.

A táboa 3 amosa a evolución do emprego non agrario das provincias galegas no período 1967-2017.

Táboa 3. Evolución do emprego non agrario (miles de persoas)

	A Coruña	Lugo	Ourense	Pontevedra	Galicia
1967	180	69	68	158	474
1977	253	73	84	227	637
1987	249	72	84	205	610
1997	298	75	92	240	706
2007	462	110	125	394	1090
2017	428	113	103	333	978

Fonte: Elaboración por M.C. Guisán(2018) a partir dos datos do INE e do IGE.

Os gráficos de Guisán (2018) amosan a evolución do emprego total e do emprego non agrario en cada unha das provincias galegas no período 1964-2017, elaborados a partir de datos da Enquisa da Poboación Activa do INE. O incremento do emprego non agrario nun período de 50 anos (1967-2017) foi de 248 mil persoas na provincia de A Coruña, 175 mil na de Pontevedra, só 45 mil en Lugo e 35 mil en Ourense.

No período 1981-2017, o emprego total e non agrario evolucionou da seguinte forma:

A Coruña: O emprego total incrementouse en 86 mil persoas e o emprego non agrario en 165 mil, pasando de 263 mil en 1981 a 428 mil en 2017.

Lugo: O emprego total diminuíu en 41 mil persoas e o emprego non agrario aumentou en 44 mil., pasando de 69 mil a 113 mil.

Ourense: O emprego total diminuíu en 75 mil persoas e o emprego non agrario aumentou en 28 mil, pasando de 76 mil a 103 mil.

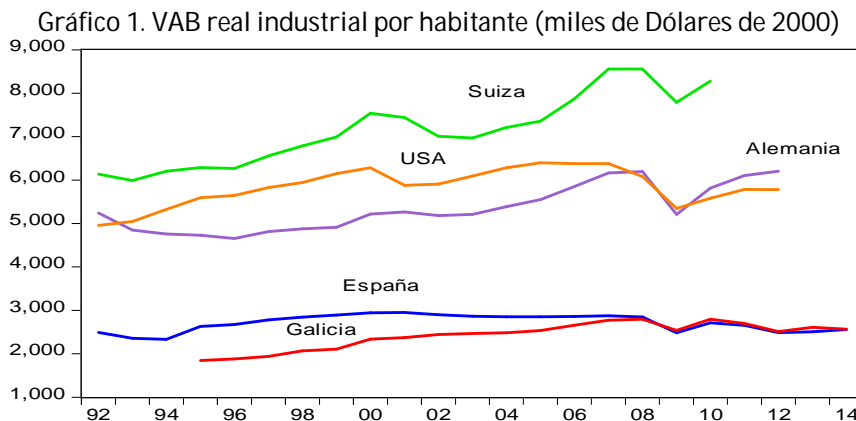
Pontevedra: O emprego total aumentou en 5 mil persoas e o emprego non agrario en 129 mil, pasando de 204 mil a 333 mil.

Como se indica en Guisán (1990), Galicia realizou unha importante modernización do seu sector agrario, especialmente durante a segunda metade do século XX, o que permitiu aumentar a renda por traballador no devandito sector, pero implicou un transvasamento importante do emprego cara sectores non agrarios.

O incremento do emprego non agrario foi importante ata o ano 2008. A crise iniciada en 2008 foi moi prexudicial para a renda e o emprego en Galicia. Isto causou moita emigración interior, entre as bisbarras que crean menos emprego e as que crean un maior número de postos de traballo. Ademais houbo importantes movementos migratorios ao exterior da rexión, que analizamos na vindeira sección a nivel de Galicia.

Presentamos unha selección de resultados publicados en Guisán (2017) e Guisán e Cancelo (2018).

O gráfico 1 amosa a converxencia de Galicia con España, en VAB industrial real per cápita, durante o período 1992-2014, e con tres países de elevado grao de industrialización.



Fonte: Elaborado por Guisán (2017) a partir dos datos do INE e OCDE. Datos de VAB real, conforme ao enfoque produción, en miles de Dólares por habitante, a prezos e tipos de cambio do ano 2000.

Observamos un esforzo importante en Galicia no período 1994-2008 e un estancamento, da evolución desta variable en España, aínda moi afastada dos niveis de países de maior nivel de renda per cápita, como son Alemaña, os EE. UU. e Suíza.

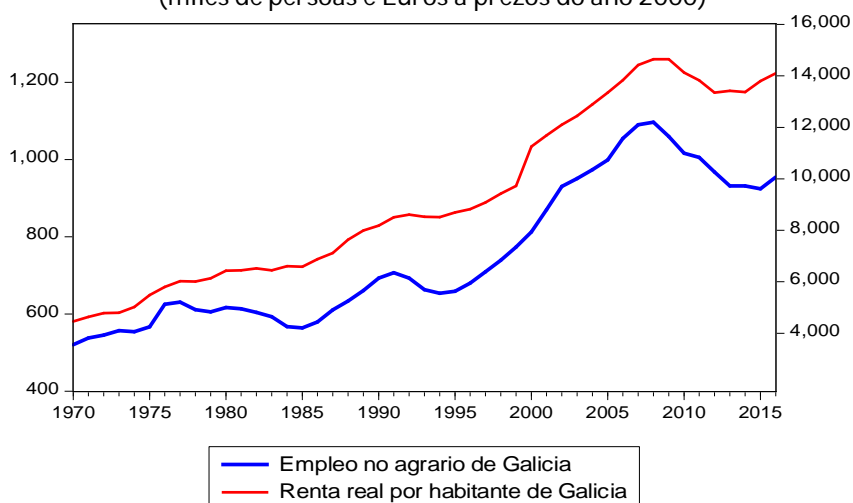
O gráfico 2 amosa a evolución do emprego non agrario e da renda real por habitante producida no período 1970-2016. Observamos un incremento importante de ámbalas dúas variables ata o ano 2008, unha caída no período 2008-2014 e unha pequena recuperación en 2014-2016.

Trátase dun gráfico dual, no que o eixe vertical da esquerda refírese á variable Emprego non agrario, e o da derecha á Renda real per cápita.

A variable Emprego non agrario aumentou dende menos de 600 mil persoas no ano 1970 a máis dun millón en 2008, diminuíndo de forma importante no período 2008-2014 e aumentando lixeiramente despois do ano 2014. A renda real producida por habitante aumentou en gran medida no período 1970-2008, pasando de algo menos de 6000 Euros, a prezos do ano 2000, en 1970 a un valor que se achega a 15000 no ano 2008. Constátase unha diminución de renda real producida no período 2008-2014, baixando de 14000, e unha lixeira recuperación posterior.

En Guisán (2017 a, b) analizamos as causas da crise económica, que afectou negativamente a todas as CCAA españolas no período 2008-2013 e as outras características que explican a evolución económica de Galicia e España nas derradeiras décadas. Unha das variables máis importantes é o investimento industrial, como xa se indicou en Guisán (1990) e noutros interesantes estudos publicados nesta revista e noutros medios. Galicia realizou un esforzo importante para se achegar ao nivel de España pero o nivel de España sitúase moi por debaixo do que sería desexable para garantir unha converxencia en taxas de emprego e renda per cápita semellantes ás das rexións e países máis avanzados de Europa.

Gráfico 2. Emprego non agrario e renda real por habitante de Galicia
(miles de persoas e Euros a prezos do ano 2000)



Nota: O eixe esquerdo é a escala do Emprego non agrario (liña inferior de cor azul) o cal evolucionou de menos de 600 mil en 1970 a máis de 1 millón en 2008. O eixe dereito é a escala da Renda real por habitante, a cal evolucionou dende menos de 4000 a máis de 10000 en 2008, medido en Euros a prezos do ano 2000. O sector agrario inclúe Agricultura e Pesca. O emprego non agrario inclúe Industria, Construción e Servizos. Fonte: Elaborado por Guisán, M.C. (2018) a partir dos datos do INE e do IGE.

Lopez Viso (2006) cita o libro de Guisán (1990) e comenta: *“Como explica M^a del Carmen Guisán na súa análise sobre o emprego en Galicia, cando a economía galega crece a un ritmo importante, prodúcese un incremento do número de empregos non agrarios e un descenso de empregos agrarios, debido a que o aumento do emprego noutros sectores produtivos facilita o transvasamento do exceso da poboación ocupada no sector agrícola a outras actividades. Este transvasamento posibilita un incremento da renda real media dos outros agricultores, e en conxunto é positivo para a economía galega”* (Guisán, 1990: 13). *Daquí a radical importancia que vai ter para o país galego o proceso de desagrarización das dúas últimas décadas. O nivel de industrialización de Galicia, mesmo triplicado no período 1965-89 é bastante baixo en comparación co correspondente ao dos países da UE. O mesmo pódese afirmar do sector servizos. A pesar de ser un sector que se foi desenvolvendo nos últimos anos presenta en comparación cos países europeos, un nivel menor de actividade e emprego, en relación coa súa poboación, e unha feble presenza de actividades do sector terciario avanzado”.*

Malia ese importante desenvolvemento industrial, tanto no período 1965-1990, como en 1990-2008, o estancamento posterior da produción industrial per cápita de Galicia e España, tivo repercusións negativas sobre a renda real por habitante e sobre a creación de emprego.

No caso de España o turismo compensa, en parte, o estancamento industrial, pero no caso de Galicia, como se indica en Ferreiro et al (2016), Guisán (2017) e noutros estudos, o peso do turismo, mesmo cunha evolución positiva, non é abondo para compensar o estancamento industrial. Galicia precisa incrementar a súa produción industrial ao nivel doutras rexións españolas e europeas máis avanzadas e iso impulsará emprego de calidade en moitos sectores, especialmente nos servizos, e evitará a emigración forzosa da mocidade galega e o declive demográfico.

Emigración e inmigración de Galicia: resto de España e estranxeiro

Galicia tiña no ano 2017 2.708.339 residentes. No conxunto de España vivían 2.690.328 persoas nadas en Galicia, das cales 2.346.661 residían en Galicia e o resto 343.667 residían noutras CCAA (destacando Madrid con 77.989, Cataluña con 71.564 e País Vasco con 42.742). As cifras do PERE (Padrón de Españoles Residentes no Estranxeiro) inclúen 156.225 nados en Galicia (dos cales 52.106 residen nalgúns dos 5 principais países do destino da emigración laboral dos galegos (Alemaña, Francia, Reino Unido, Suiza e Estados Unidos).

É posible que o PERE non recolla de forma suficiente o número de persoas de nacionalidade española vencelladas a Galicia residentes no estranxeiro (ben sexan nados en Galicia ou non nados en Galicia) pois hai diversos indicadores que amosan rexistros de inmigrantes na seguridade social dalgúns países superiores ás cifras do PERE.

Galicia mantén bastante estable a súa poboación grazas aos movementos inmigratorios que compensan a perda de poboación que se debe á emigración ao resto de España e ao estranxeiro. A emigración total, tanto de nados en Galicia como de inmigrantes, está impulsada cando falla a creación de emprego, especialmente con salarios suficientes para atraer a traballadores con niveis de estudo medios e superiores. En xeral, a emigración dende Galicia ten, de media, un nivel educativo superior á inmigración.

O impulso á industria é fundamental pois non só favorece á demanda e oferta de servizos senón que ademais transmite importantes efectos de incremento da produtividade, de salarios máis elevados para traballadores cualificados e da renda per cápita do conxunto dos cidadáns de Galicia.

A emigración no interior de Galicia continúa sendo intensa, pois no ano 2016, dun total de 88.242 emigracións, 58.710 foron internas no territorio galego e 29.532 foron cara ao resto de España (18.735) e ao estranxeiro (10.787).

A inmigración, procedente do resto de España evolucionou dende 8.523 persoas no ano 2002 ata 19.934 no ano 2016. A inmigración procedente do estranxeiro evolucionou dende 18.186 no ano 2002 ata 15.736 no ano 2016. Guisán e Cancelo (2018) presentan datos anuais do período 2002-2016 correspondente á inmigración e emigración con orixe e destino exterior a Galicia así como aos saldos migratorios.

A poboación residente en Galicia nada fóra de España evolucionou de 123.788 no ano 2002 a 217.244 no ano 2017. Os nados en Latinoamérica supoñen unha parte importante desta poboación inmigrante, xa que pasaron de 47.662 no ano 2002 a 87.683 no ano 2017.

3. Poboación e emprego nas bisbarras galegas, 1981-2017

No libro de Guisán et al (2011) inclúese o apéndice D cunha análise da evolución da poboación comarcal de Galicia en 1981-2010, e incorporamos datos do incremento de poboación do devandito estudo nas táboas de datos comarcais seguintes.

As táboas 4.1 a 4.4 amosan a poboación das bisbarras no ano 2017 e o incremento experimentado en 1981-2005, 2005-2010, 2010-2017 e 1981-2017. As táboas do Anexo amosan a evolución da poboación comarcal en 1981-2017, e os gráficos 3.1 a 3.4 amosan a porcentaxe de variación da poboación de cada bisbarra no devandito período.

Provincia de A Coruña: Aumentou a súa poboación en 1981-2017 cun incremento total de 27.172, pero perdeu poboación en 2010-2017. No período 2010-2017, nesta provincia, só aumentaron as bisbarras de A Coruña e Santiago No total do período 81-2017 tamén se incrementou a poboación da bisbarra de Barbanza.

Táboa 4.1 Datos comarcais de poboación: provincia de A Coruña

Nº	Bisbarra	Pob 2017	Incr 1981-2005	Incr 2005-2010	Inc 2010-2017	Incr Total 81-17
1	Arzúa	16500	-4264	-947	-1049	-6260
2	Barbanza	66672	2220	1432	-1592	2060
3	A Barcala	10414	-4811	28	-935	-5718
4	Bergantiños	67357	-5187	-212	-2889	-8288
5	Betanzos	37975	-4804	383	-1646	-6067
6	A Coruña	398730	68543	17506	3318	89367
7	Eume	24834	-2165	-1041	-1885	-5091
8	Ferrol	154802	-10591	-689	-8178	-19458
9	Fisterra	21770	-2499	-582	-1974	-5055
10	Muros	12852	-4276	-631	-1756	-6663
11	Noia	33527	-4000	-538	-2305	-6843
12	Ordes	36702	-2831	338	-2032	-4525
13	Ortegal	12531	-5804	-1446	-1833	-9083
14	Santiago	166692	25195	9051	4799	39045
15	O Sar	15922	-2199	-368	-1016	-3583
16	Terra de Melide	12153	-2972	-560	-1141	-4673
17	Terra de Soneira	17360	-3482	-1064	-2289	-6835
18	Xallas	13491	-2488	-909	-1771	-5168
	Total provincia	1120294	33585	19751	-26164	27172

Provincia de Lugo: No período 81-17, esta provincia perdeu 71.743 habitantes, con diminucións tanto no período 1981-2005 como en 2005-2010 e en 2010-2017. No conxunto do período só incrementaron poboación as bisbarras de Lugo e A Mariña Central. No período 2010-2017 ningunha bisbarra tivo unha evolución positiva.

Táboa 4.2. Datos comarcais de poboación: provincia de Lugo

Nº	Bsibarra	Pob 2017	Inc. 1981-2005	Inc. 05-10	Inc. 10-17	Inc. 81-17
19	Os Ancares	10265	-8298	-1272	-1572	-11142
20	Chantada	13499	-5223	-1125	-1520	-7868
21	Fonsagrada, A	5185	-5649	-756	-967	-7372
22	Lugo	118906	13749	4514	-1422	16841
23	Mariña Central, A	29185	5168	342	-1516	3994
24	Mariña Occident, A	25929	-6111	-106	-1525	-7742
25	Mariña Oriental, A	16357	-2631	54	-965	-3542
26	Meira	5231	-2760	-466	-517	-3743
27	Quiroga	5333	-3397	-703	-764	-4864
28	Sarria	22994	-5253	-788	-1703	-7744
29	Terra Chá	40770	-11400	-2046	-3872	-17318
30	Terra de Lemos	30754	-11134	-1290	-2597	-15021
31	Ulloa, A	9226	-4813	-479	-930	-6222
	Total provincia	333634	-47752	-4121	-19870	-71743

Provincia de Ourense: Esta provincia perdeu 118.495 habitantes no período 1981-2017. A maior diminución de poboación produciuse no período 1981-2005, coa perda de 90.620

habitantes. Só a bisbarra de Ourense tivo un incremento de poboación no período 1981-2017. Os maiores descenso de poboación nese período producíronse en A Limia (cun descenso de 20.822 habitantes), e Terra de Celanova (cun descenso de 21.287 habitantes).

Táboa 4.3. Datos comarcais de poboación. provincia de Ourense

Nº	Bisbarra	Poboación 2017	Incr. 1981- 2005	Incr. 2005- 2010	Incr. 2010- 2017	Incr. 1981- 2017
32	Allariz-Maceda	14181	-6262	35	-974	-7201
33	Baixa Limia	6936	-9867	-726	-1583	-12176
34	Carballiño, O	26765	-8794	-445	-2642	-11881
35	Limia, A	20658	-17214	-891	-2717	-20822
36	Ourense	144011	12067	2344	-2615	11796
37	Ribeiro, O	16336	-11230	-1082	-2736	-15048
38	Terra de Caldelas	2990	-5591	-553	-660	-6804
39	Terra de Celanova	17620	-16944	-1151	-3192	-21287
40	Terra de Trives	4111	-5767	-595	-767	-7129
41	Valdeorras	26134	-5420	-767	-2083	-8270
42	Verín	26022	-10578	-101	-2574	-13253
43	Viana	5916	-5020	-404	-996	-6420
	Total provincia	311680	-90620	-4336	-23539	-118495

Provincia de Pontevedra: Incrementou a súa poboación no período 1981-2017 en 59.463 persoas, destacando Vigo cun incremento de 56.170 e Pontevedra cun incremento de 17.558. Tiveron tamén unha evolución positiva O Baixo Miño (cun incremento de 5.718), O Condado (cun incremento de 2.473), O Morrazo (cun incremento de 7.542) e O Salnés (cun incremento de 10.959).

Táboa 4.4. Datos comarcais de poboación: provincia de Pontevedra

		2017	Incr. 1981- 2005	Incr. 2005- 2010	Incr. 2010- 2017	Incr. 1981- 2017
44	Baixo Miño,O	49828	3932	3020	-1234	5718
45	Caldas	34197	-1505	203	-1214	-2516
46	Condado, O	41693	972	2943	-1442	2473
47	Deza	40310	-5327	-559	-4459	-10345
48	Morrazo, O	82711	6726	1614	-798	7542
49	Paradanta, A	12531	-7963	-921	-3668	-12552
50	Pontevedra	125278	12261	3752	1545	17558
51	Salnés, O	109882	8615	4225	-1881	10959
52	Tabeirós-Terra de Montes	24223	-10756	-776	-4012	-15544
53	Vigo	422078	48088	10660	-2578	56170
	Total Provincia	942731	55043	24161	-19741	59463

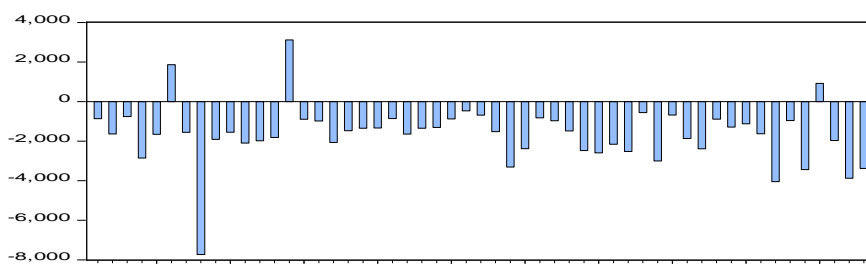
En resumo, Galicia experimentou no período analizado, fortes movementos migratorios internos debido á despoboación de moitas comarcas. O incremento das emigracións exteriores de persoas nadas en Galicia (cara ao resto de España e ao estranxeiro) no período 2002-2017, viuse compensado co incremento de inmigracións de persoas estranxeiras procedentes do resto de España e do estranxeiro. Isto conseguiu manter a poboación de Galicia en niveis próximos a 2.7 millóns.

A profesora M.C. Guisán publicou unha Tribuna de Opinión, en La Voz de Galicia no ano 1984, titulada “Crise económica e emigración interior en Galicia”, na que se destacaba a necesidade de formular e impulsar un plan económico comarcal de creación de emprego. A partir do devandito artigo, esta profesora e outros investigadores tratamos de fomentar medidas de impulso ao emprego a través dos libros de Guisán (1990) e de Guisán, Aguayo e Expósito (2011), e outras iniciativas, como se indica no Anexo. Consequimos algúns resultados positivos pero non tantos como sería posible e desexable.

Relación entre emprego e poboación a nivel comarcal

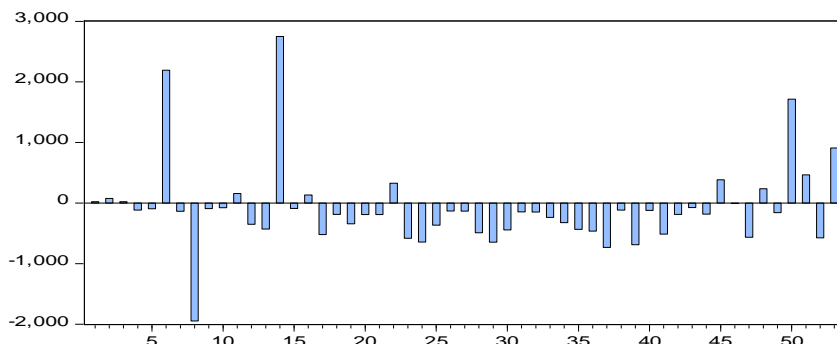
O gráfico 3 amosa o incremento da poboación nas bisbarras 2011-2017. A orde numérica das bisbarras é a que figura nas táboas 4.1 a 4.4 e na táboa 5. A maioría ten un incremento negativo, xa que a poboación no ano 2017 foi inferior á do ano 2011, namentres o gráfico 4 amosa o incremento do emprego no devandito período.

Gráfico 3. Incremento da Poboación: Bisbarras de Galicia 2011-2017
Incremento de Población: Comarcas de Galicia 2011-2017



Fonte: Elaboración a partir dos datos da táboa 5. Datos do IGE e Seguridade Social.

Gráfico 4. Incremento de Afiliacións: Bisbarras de Galicia 2011-2017
Incremento de Afiliaciones a la Seguridad Social: Comarcas de Galicia, 2011-2017



A táboa 5 presenta a evolución da poboación comarcal e do número de traballadores afiliados á seguridade social no período 2011-2017. Incluímos tamén na devandita táboa o número de afiliacións no ano 2006 para poder ver a evolución do emprego no período 2006-2017.

Táboa 5. Poboación 2011-2017 e Afiliacións á seguridade social en 2006-2017

		Pob2011	Pob2017	Afilia2006	Afilia2011	Afilia2017
1	Arzúa	17364	16500	6602	6294	6317
2	Barbanza	68311	66672	23118	21918	21993
3	A Barcala	11179	10424	3775	3643	3664
4	Bergantiños	70209	67357	26980	24588	24471
5	Betanzos	39632	37975	14207	14476	14381

6	A Coruña	396864	398730	151042	149069	151263
7	Eume	26391	24834	9536	8622	8485
8	Ferrol	162531	154802	51615	49525	47578
9	Fisterra	23677	21770	7166	6927	6835
10	Muros	14399	12852	4163	3657	3581
11	Noia	35623	33527	11279	10775	10932
12	Ordes	38683	36702	15448	15291	14942
13	Ortegal	14347	12531	4781	4202	3772
14	Santiago	163576	166692	61545	63569	66318
15	O Sar	16814	15922	6409	5833	5745
16	Terra de Melide	13137	12153	4394	4351	4483
27	Terra de Soneira	19426	17360	6853	6146	5627
18	Xallas	14961	13491	5593	4962	4775
19	Os Ancares	11612	10265	4099	3902	3558
20	Chantada	14835	13499	5067	5041	4851
21	A Fonsagrada	6043	5185	2208	1982	1792
22	Lugo	120548	118906	46325	44882	45209
23	A Mariña Central	30530	29185	11610	11477	10896
24	A Mariña Occid	27238	25929	10228	9746	9102
25	A Mariña Oriental	17231	16357	6088	5902	5537
26	Meira	5698	5231	2297	2059	1929
27	Quiroga	6020	5333	1784	1601	1468
28	Sarria	24511	22994	9231	8921	8430
29	Terra Chá	44081	40770	16772	15953	15306
30	Terra de Lemos	33133	30754	9872	9791	9346
31	A Ulloa	10050	9226	3155	3263	3118
32	Allariz-Maceda	15151	14181	4181	4824	4677
33	Baixa Limia	8421	6936	1813	2043	1805
34	O Carballiño	29240	26765	8416	8569	8246
35	A Limia	23252	20658	6485	6668	6233
36	Ourense	146165	144011	55622	51425	50961
37	O Ribeiro	18861	16336	5258	5255	4523
38	Terra de Caldelas	3544	2990	1012	1055	939
39	Terra de Celanova	20623	17620	5249	5435	4746
40	Terra de Trives	4789	4111	1477	1431	1309
41	Valdeorras	27999	26134	8799	8640	8127
42	Verin	28410	26022	6858	6830	6642
43	Viana	6802	5916	1859	1858	1783
44	O Baixo Miño	51116	49828	17967	17065	16883
45	Caldas	35322	34197	12876	11652	12037
46	O Condado	43318	41693	13202	13890	13882
47	Deza	44355	40310	16765	15484	14920
48	O Morrazo	83669	82711	28666	26769	27005
49	A Paradanta	15970	12531	3478	3690	3532
50	Pontevedra	124356	125278	44674	40865	42579
51	O Salnés	111849	109882	41583	38721	39186
52	Taboas-Terra de Montes	28100	24223	10054	9108	8534
53	Vigo	425456	422078	169076	152981	153890
	Total Galicia					

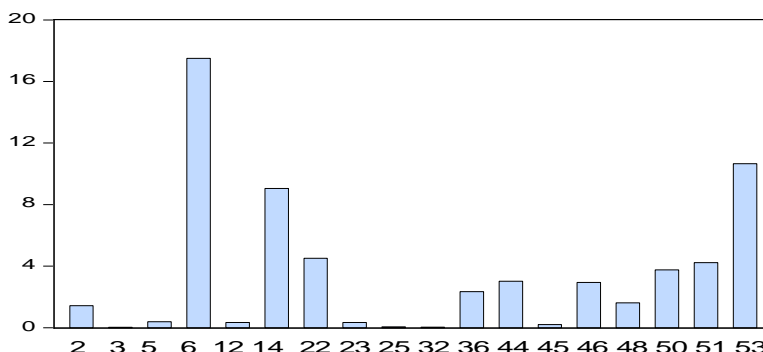
Nota. Pob=Poboación. Afilia: Número de traballadores medido polas afiliacións á Seguridade Social. Fonte. Elaboración a partir de datos do IGE e da Seguridade Social.

No período 2011-2017 todas as comarcas, agás tres, tiveron perda de poboación. As 3 bisbarras con incremento no devandito período foron A Coruña, Santiago e Pontevedra.

A correlación positiva entre o número de afiliados á seguridade social e a poboación das bisbarras de Galicia é moi elevada, cun coeficiente de correlación lineal entre ámbalas dúas variables de 0.9980 no ano 2011 e de 0.9981 no ano 2017.

En Guisán, Aguayo e Expósito (2011) amósase que no período 2005-2010 houbo unha evolución poboacional máis positiva nalgúns bisbarras que tiveron unha maior creación de emprego e é previsible que a superación da crise económica do período 2008-2017 poida permitir de novo unha evolución positiva.

Gráfico 5. Bisbarras con aumento de Poboación en 2005-2010 (miles de persoas)



As bisbarras máis destacadas por incremento de poboación no período 2005-2010 foron A Coruña, Vigo e Santiago.

Na provincia de A Coruña 7 das 18 bisbarras tiveron un aumento de poboación nese período: 2 Barbanza, 3 A Barcala, 5 Betanzos, 6 A Coruña, 12 Ordes e 14 Santiago.

Na provincia de Lugo só 3 das 13 bisbarras tiveron un aumento de poboación nese período: 22 Lugo, 23 Mariña Central, 25 Mariña Oriental.

Na provincia de Ourense só 2 das 22 bisbarras tiveron un aumento de poboación nese período: 32 Allariz-Maceda e 36 Ourense.

Na provincia de Pontevedra 7 das súas 11 bisbarras tiveron un incremento de poboación no período 2005-2010: 44 Baixo Miño, 45 Caldas, 46 Condado, 48 Morrazo, 50 Pontevedra, 51 O Salnés e 53 Vigo.

Modelo econométrico

Hai varios factores que inflúen no aumento ou diminución da poboación a nivel comarcal (destino de xubilados, prezo da vivenda, etc.), pero o máis importante de todos en xeral é a creación de emprego. O noso modelo relaciona a poboación das bisbarras co número de afiliacións á seguridade social.

Estimamos unha ecuación para o ano 2011 e outra para o ano 2017, cos datos das 53 bisbarras de Galicia, relacionando a Poboación co número de afiliacións á seguridade social. O efecto é positivo e altamente significativo. Na ecuación 1 incluímos dúas variables ficticias, unha para a bisbarra 6 (A Coruña) e outra para a bisbarra 8 (Ferrol) ao amosar ámbalas dúas bisbarras circunstancias particulares. Na ecuación 2, do ano 2017, xa non foi significativa a variable ficticia de A Coruña (D6), e só foi preciso incluír a variable ficticia de Ferrol (D8). A bisbarra de Ferrol amosa un nivel de poboación superior ao que lle correspondería polo número de traballadores, o cal se pode deber a varios factores, como a existencia dun núcleo poboacional importante de persoas xubiladas nesa cidade, ou ao feito de que poida haber desprazamentos diarios de traballadores a outras comarcas.

Ecuación 1. Modelo econométrico que relaciona Pob11 con Afilia11

Dependent Variable: POB11. Method: Least Squares. Sample: 1 53				
Variable	Coefficient	Std. Error	t-Statistic	Prob.
AFILIA11	2.801440	0.021381	131.0247	0.0000
D6	-20743.88	5333.125	-3.889630	0.0003
D8	23789.68	4405.104	5.400479	0.0000
R-squared	0.997398	Mean dependent var		52743.81
Adjusted R-squared	0.997293	S.D. dependent var		82190.55
S.E. of regression	4275.943	Akaike info criterion		19.61434
Sum squared resid	9.14E+08	Schwarz criterion		19.72586
Log likelihood	-516.7799	Hannan-Quinn criter.		19.65722
Durbin-Watson stat	1.369035			

Ecuación 2. Modelo econométrico que relaciona Pob17 con Afilia17

Dependent Variable: POB17. Method: Least Squares. Sample: 1 53				
Variable	Coefficient	Std. Error	t-Statistic	Prob.
AFILIA17	2.707361	0.016953	159.7021	0.0000
D8	25991.16	4348.034	5.977681	0.0000
R-squared	0.997356	Mean dependent var		51100.74
Adjusted R-squared	0.997304	S.D. dependent var		82284.92
S.E. of regression	4272.569	Akaike info criterion		19.59482
Sum squared resid	9.31E+08	Schwarz criterion		19.66917
Log likelihood	-517.2628	Hannan-Quinn criter.		19.62342
Durbin-Watson stat	1.517652			

Os resultados amosan o importante impacto positivo e significativo que ten o emprego comarcal sobre a poboación comarcal. A bondade do axuste é moi elevada en ámbolos dous anos.

Factores importantes para impulsar o emprego non agrario

En varios estudos citados na bibliografía destacan varios factores importantes para impulsar o emprego comarcal. Así en Guisán (1990) e en Guisán, Aguayo e Expósito (2011) destácase a grande importancia que ten o impulso ao desenvolvemento industrial, namentres que en Guisán, Aguayo e Neira (2007) e en Ferreiro et al (2016) destácase a conveniencia de impulsar tamén o sector turístico, e en varios estudos, como os de Vence, citados en Guisán (2015) destácase a importancia de impulsar o gasto en I+D ao servizo do desenvolvemento económico, tema no que lamentablemente non avanzamos o suficiente. No informe do CES (2017) analízanse diversas políticas económicas que conveñen impulsar para contribuír ao impulso do desenvolvemento industrial pero polo de agora non se adoptaron medidas suficientes nesa dirección.

En Guisán et al (2011) sinalabamos: “Dado que os estudos rexionais e comarcais indican que a industria é en xeral o sector motor do emprego, ao xerar non só emprego directo senón tamén numerosos empregos indirectos na construción e nos servizos, está claro que a meirande parte das bisbarras de Galicia necesitan un plan de industrialización adaptado ás súas circunstancias medioambientais e de capital humano. Existen moitas medidas que poden potenciar ese dinamismo, especialmente as relacionadas co desenvolvemento industrial, o capital humano e as que potencian a creación de emprego.

O desenvolvemento industrial é abondo, en xeral, para garantir un desenvolvemento sostible da construción e dos servizos, conducindo a un incremento da renda real por habitante e unha mellora das taxas de emprego de ámbolos dous sectores.

5. Conclusións

Galicia é unha rexión con excelentes atractivos para unha boa calidade de vida, pero lamentablemente moitos traballadores teñen que emigrar debido á insuficiente creación de emprego. Namentres unha parte importante da mocidade con estudos superiores emigra fóra da rexión (a outras rexións españolas ou ao estranxeiro) para conseguir oportunidades de traballo cualificado e mellores condicións laborais, ocorre que Galicia recibe emigrantes procedentes de países con menor nivel de renda per cápita. Como consecuencia destes movementos, o número de habitantes está estabilizado, con certa tendencia a diminuír debido tamén a un grao importante de avellentamento.

Aínda cando a poboación se estabilice hai un problema importante de emigración interior a nivel comarcal, que foi o obxecto principal deste estudo. No período 2011-2017 só 3 bisbarras aumentaron a súa poboación (A Coruña, Santiago e Pontevedra), namentres que as outras 50 perderon poboación. O descenso de poboación no período 1981-2017 foi moi elevado en moitas bisbarras e é moi importante que a poboación se estabilice e mesmo se incremente en todas elas.

Levamos moitos anos, alomenos dende 1984 propoñendo solucións eficaces para este importante problema de Galicia. Lamentablemente non existe unha suficiente cooperación de institucións públicas e privadas para apoiar iniciativas de investigadores e investigadores das universidades de Galicia para impulsar o desenvolvemento industrial de Galicia e o gasto en investigación, pois son dous factores básicos para impulsar os sectores de servizos, a renda real e o emprego en todas as bisbarras galegas. Evidentemente houbo avances que permitiron unha converxencia de Galicia coa media española a nivel de produción real por habitante da industria, pero dado que a media española se quedou estancada en relación cos países e rexións máis avanzados de Europa, é preciso un impulso especial a estas políticas en Galicia. Tamén é interesante impulsar o turismo.

Bibliografía

- Aldrey, J.A., Del Río, D. (2016). Crónica de un envejecimiento anunciado: Galicia 2015-2030. XIV Congreso Nacional de Población AGE, Sevilla. Disponible en: <http://envejecimiento.csic.es/documentos/documentos/agepoblacion-congresossevilla-02-2015.pdf>
- Barreiro, X.L., Pascual, R.M., Y Araujo, L., R. (2013): O reto demográfico de Galicia, Escola Galega de Administración Pública (Santiago de Compostela),
- Consello Galego de Relacións Laborais (2008). A muller na poboación galega. Capítulo 5 del Informe Socio-laboral 2008. Disponible en http://cgri.xunta.es/revista/isl2008_5.pdf
- CES(2017). Por unha alianza no sector industrial galego. Informe, disponible en: <http://www.ces-galicia.org/publicacions/informes/alianza-no-sector-industrial-galego>
- Ferreiro-Seoane, F.J., Vaquero-García, A., Camino Santos, M. (2016). "Un estudio comarcal de la actividad turística em Galicia a partir de indicadores". *Papers de Turisme*, nº 59.
- IGE. Base estadística de Galicia. Varios años.
- INE. Base estadística de España y CCAA. Varios años.
- Guisán, M.C.(1990). *Galicia 2000. Industria y Empleo*. Libro publicado por el Servicio de Publicaciones de la USC, disponible on line en: <http://www.usc.es/economet/galicia.htm>
- Guisán, M.C. (1996): "La Europa de las regiones y la convergencia española". *Revista Galega de Economía*, vol. 5, nº 2, pp. 133-150.¹

Guisán, M.C., Aguayo, E., Neira, I. (1999). Economía del Turismo en Galicia. Libro EE3 de la Asociación Hispalink-Galicia. Disponible en: <http://www.usc.es/economet/galicia.htm>

Guisán, M.C. (2011). "Empleo, población, industria y desarrollo económico en Europa: Análisis comparativo de España, Alemania, Francia, Italia y Gran Bretaña, en 1960-2010 y perspectivas 2011-2020". *Revista Galega de Economía*, Vol. 20-3, Extra.¹

Guisán, M. C. (2011), coord.. Empleo sectorial e participación social das mulleres en Galicia e Europa. Servicio de Publicaciones de la USC.

Guisan, M.C. (2017 b). "La economía de Galicia y España en 2007-2017: diez años de crisis y recuperación, *Revista Galega de Economía*, Vol. 26-1.¹

Guisán, M.C. (2017 a). Desarrollo económico regional de España, 1986-2013: 25 años de evolución. *Revista Galega de Economía*, Vol. 26-2.¹

Guisán, M.C., Aguayo, E. (2009). Empleo y producción en Galicia en el período 2001-2008. Efectos de la industria y el turismo sobre los sectores de Servicios. *Revista Galega de Economía*, Vol. 18-2, disponible on line.¹

Guisán, M.C., Aguayo, E., Neira, I. (1999). Economía del turismo en Galicia. Impacto económico y distribución territorial. Libro EE3, de Estudios Económicos de la Asociación Hispalink-Galicia, disponible on line en <http://www.usc.es/economet/galicia.htm>

Guisán, M.C., Cancelo, M.T. (2018). "Principales indicadores económicos de Galicia: evolución y situación actual". Comunicación presentada al Congreso 50 Años de Estudios de Economía en Galicia, publicada en *Revista Galega de Economía*, Vol. 27-3.¹

Guisan, M.C., Cancelo, M.T., Iglesias, A., Vazquez-Rozas, E. (1995). "Perspectivas demográficas de Galicia", Documento nº 53 de la serie "Economic Development".²

López Viso, M. (2006). El Fondo Social Europeo: escenarios y nuevos retos en el marco de la actual Unión Europea. *Revista de Estudios Europeos*, REE 43 (Mayo-Agosto 2006) Instituto de Estudios Europeos, en: <http://ieeblogsuvaes/2a-epoca-a-partir-del-no-26/>

Pazo, A.J., Moragón, M.P. Cartografía del despoblamiento en Galicia a escala parroquial. *Revista de Investigación en Educación*, <https://dialnetuniriojaes/descarga/articulo/4729596pdf> despoblamiento en

Otero, L., Fernández, S., Vivel, M., Reyes, S. (2007). Aproximación empírica a los problemas financieros de la PYME industrial gallega. *Revista Galega de Economía*, Vol. 16-2.

Pena Trapero, B.J., coord. (1975). Análisis y proyección de los recursos humanos de Galicia. Trabajo realizado por el Equipo de Econometría de la USC, publicado por el INE.

Rodil, O. (2008). La inserción de las economías periféricas en el nuevo patrón de comercio intra-industrial: el caso de la economía gallega (1988-2005). *Revista Galega de Economía*, Vol. 17.1

Rodríguez González, R (Dir) (2004): Os concellos galegos para o século XXI Análise dunha reestructuración do territorio e do goberno local, USC, IDEGA, Santiago de Compostela,

SANCHEZ-CARREIRA, M.C. (2009). El papel de la empresa pública industrial en el desarrollo regional. *Revista Galega de Economía* Vol- 18-1.³

Vence, X. (2010). Políticas de innovación en Galicia. Balance de una década. *Revista Galega de Economía*, Volumen 19-3, extra

Prensa: Artículo de Guisán, María-Carmen (1984). Tribuna. Crisis económica y emigración interior en Galicia. *Voz de Galicia*, Miércoles 18 de abril de 1984, y otras notas de prensa sobre economía gallega e informes en: <http://www.usc.es/economet/galicia.htm>

¹ Revista Galega de Economía: <http://www.usc.es/econo/RGE/benvidag.htm>

² <http://www.usc.es/economet/econometria.htm>

Anexo on line en Ideas Repec: <https://ideas.repec.org/s/sdo/regaec.html>