

**POBLACIÓN, EMPLEO Y MIGRACIÓN EN LAS COMARCAS DE GALICIA: 2011-2017 Y PERSPECTIVAS**

María-Carmen GUISÁN

Facultad Económicas de la USC, Santiago de Compostela, mcarmen.guisan@usc.es

Resumen. Galicia es una región del Norte de España con excelentes factores que contribuyen a la calidad de vida pero con insuficientes empleos y salarios, por lo que se enfrenta a problemas de pérdida de población en muchas comarcas. Analizamos los movimientos de emigración interior y exterior. La población jubilada, contribuye con sus rentas a mantener vitalidad en muchas zonas, pero es necesario también atraer a población en edad laboral a través de la creación de empleo. En el período 2011-2017 sólo 11 de las 53 comarcas de Galicia han tenido algún incremento del empleo y sólo tres (A Coruña, Santiago y Pontevedra) han tenido un incremento de población. El estudio incluye un modelo econométrico, que muestra el impacto positivo y significativo del empleo sobre el incremento de población, estimado con datos de las 53 comarcas de Galicia. Recomendamos incrementar la convergencia del desarrollo industrial de Galicia hacia los niveles de regiones europeas más avanzadas.

JEL codes: C5, J2, O15, R1, R23

Palabras clave: Galicia, España, Empleo, Demografía, internal and external migrations, desarrollo local, desarrollo regional

---

Population, Employment and Migration in Galician Countries: 1981-2017 and Perspectives

Abstract: Galicia is a region of Northern Spain, with excellent conditions for well-being but that faces problems losses of population in many counties, due to low wages and the lack of creation of sufficient jobs. It leads to internal and external emigration. The retired population contributes, with their income, to maintain vitality in many of these counties, but it is also necessary to attract a working-age population through the creation of employment. In the period 2011-2017 only 11 out of the 53 counties of Galicia have experienced increase in employment, , and only three (A Coruña, Santiago and Pontevedra) have had an increase of population. The study includes an econometric model that shows the positive impact of employment on the population increase at county level. We recommend to increase the convergence of industrial development of Galicia to the levels of more advanced regions of Europe.

Keywords: Galicia, Spain, Employment, Demography, Migraciones interiores y exteriores, Local Development, Regional Development.

---

## 1. Introducción

Galicia es una región con excelentes factores que contribuyen a la calidad de vida pero con insuficiente creación de empleo. El objetivo de este estudio es analizar e impulsar el desarrollo comarcad de Galicia, mediante la creación de empleos que garanticen el asentamiento poblacional y una renta per cápita adecuada.

La sección 2 presenta una síntesis de la evolución de la población, el empleo en las provincias gallegas a lo largo del siglo XX y en especial en el período 1967-2017, así como la evolución del empleo y la renta per cápita de Galicia en las últimas décadas, así como los movimientos migratorios con el exterior de la región. En la sección 3 analizamos la evolución de población a nivel comarcal y presentamos un modelos econométricos que relacionan la población comarcal y el empleo. La sección 5 presenta las principales conclusiones, las cuales insisten en la gran importancia que tiene el impulso de la industria y/o el turismo para el desarrollo de los sectores de servicios, con objeto de aumentar la calidad de vida de los gallegos (salarios, servicios públicos, etc.) y para evitar la emigración forzosa de miles de personas que no entran un trabajo adecuado a su formación.

**2. Evolución de la población, el empleo, la renta y las migraciones en Galicia.**

*Evolución de la población a nivel provincial 1900-2017*

Durante el siglo XX varios estudios, como los que se citan en la bibliografía, se ocuparon del análisis de las perspectivas demográficas de Galicia.

Los investigadores constataban un crecimiento moderado en la primera mitad del siglo, en una proporción menor que la del conjunto de España. En Guisán et al(1995) y (2002) se muestra como el porcentaje de Población Galicia/España pasó del 11% en el año 1900, al 9.6% en 1950.

En el período 1950-2017 la población de Galicia mantuvo un gran estancamiento mientras que la de España se incrementaba de forma notable, pasando de 28.17 millones en 1950 a 46.57 millones en 2017. El porcentaje de Población Galicia/España en ese período pasó del 9.6% al 5.8%. Galicia ha tenido una gran emigración tanto hacia el resto de España como hacia el extranjero.

La tabla 1 muestra la evolución de la población provincial y regional de Galicia en el período 1991-2017 y la tabla 2 muestra el incremento experimentado en los períodos 1981-2005, 2005-2010 y 2010-2017.

Tabla 1. Población provincial en el período 1900-2017

	<b>A Coruña</b>	<b>Lugo</b>	<b>Ourense</b>	<b>Pontevedra</b>	<b>Galicia</b>
1900	681895	476357	419665	495721	2073638
1950	971641	521213	494283	714666	2701803
2001	1096027	357648	338446	903759	2695880
2017	1120294	333634	311680	942731	2708339
% 1900	32.88	22.97	20.24	23.91	100
% 1950	35.96	19.29	18.29	26.45	100
% 2011	40.66	13.27	12.55	33.52	100
% 2017	41.36	12.32	11.51	34.81	100

Fuente. IGE e INE

En la tabla 1, observamos que la distribución provincial de la población se modificó, pasando la provincia de A Coruña de incluir al 32.88% de la población de Galicia en 1900 a un porcentaje superior, del 41.36% en el año 2017. La provincia de Pontevedra también incrementó su participación el total de Galicia, pasando del 23.91% en el año 1900 al 34.81% en el año 2017. Las provincias de Lugo y Ourense disminuyeron su participación en el conjunto de la población de Galicia, pasando Lugo de 22.97% a 12.32% mientras Ourense disminuía de 20.24% a 11.51%.

Tabla 2. Datos provinciales: Población, 1981-2017

Provincia	1981	2005	2010	2017	Incr. 1981- 2005	Incr. 2005- 2010	Incr. 2010- 2017	Incr. 1981- 2017
Coruña, A	1093122	1126707	1146458	1120294	33585	19751	-26164	27172
Lugo	405377	357625	353504	333634	-47752	-4121	-19870	-71743
Ourense	420175	339555	335219	311680	-80620	-4336	-23539	-108495
Pontevedra	883268	938311	962472	942731	55043	24161	-19741	59463
Galicia	2801942	2762198	2797653	2708339	-39744	35445	-89314	-93613

Fuente Elaborado a partir de los datos del INE incluidos en Guisán(2011) y datos posteriores de IGE e INE. Nota: Las últimas columnas reflejan el incremento en cada período.

Observamos un estancamiento de la población gallega, con una disminución de más de 39 mil habitantes en el período 1981-2005, un incremento de más de 35 mil en el período 2005-2010 y una disminución de más de 89 mil en el período 2010-2017. Mientras las provincias de A Coruña y Pontevedra incrementaron su población, en el período 1981-2017, las de Lugo y Ourense, así como el conjunto de Galicia, experimentaban una fuerte disminución.

*Evolución del empleo y la renta real por habitante de Galicia*

Esta evolución ha estado muy relacionada con la evolución del empleo no agrario y del empleo total. También el empleo total aumentó en las provincias occidentales y disminuyó en las provincias orientales.

En las cuatro provincias el empleo no agrario aumentó, pero en Lugo y Ourense dicho incremento no alcanzó a compensar la disminución del empleo agrario.

La tabla 3 muestra la evolución del empleo no agrario de las provincias gallegas en el período 1967-2017.

Tabla 3. Evolución del empleo no agrario (miles de personas)

	A Coruña	Lugo	Ourense	Pontevedra	Galicia
1967	180	69	68	158	474
1977	253	73	84	227	637
1987	249	72	84	205	610
1997	298	75	92	240	706
2007	462	110	125	394	1090
2017	428	113	103	333	978

Fuente: Elaboración por M.C. Guisán a partir de datos del INE y del IGE.

Los gráficos de Guisán y Cancelo (2018) muestran la evolución del empleo total y del empleo no agrario en cada una de las provincias gallegas en el período 1964-2017. El incremento del empleo no agrario en un período de 50 años (1967-2017) fue de 248 mil personas en la provincia de A Coruña, 175 mil en la de Pontevedra, sólo 45 mil en Lugo y sólo 35 mil en Ourense.

En el período 1981-2017, el empleo total y no agrario evolucionó de la siguiente forma:

*A Coruña:* El empleo total se incrementó en 86 mil personas y el empleo no agrario en 165 mil, pasando de 263 mil en 1981 a 428 mil en 2017.

*Lugo:* El empleo total disminuyó en 41 mil personas y el empleo no agrario aumentó en 44 mil., pasando de 69 mil a 113 mil.

*Ourense:* El empleo total disminuyó en 75 mil personas y el empleo no agrario aumentó en 28 mil, pasando de 76 mil a 103 mil.

*Pontevedra:* El empleo total aumentó en 5 mil personas y el empleo no agrario en 129 mil, pasando de 204 mil a 333 mil.

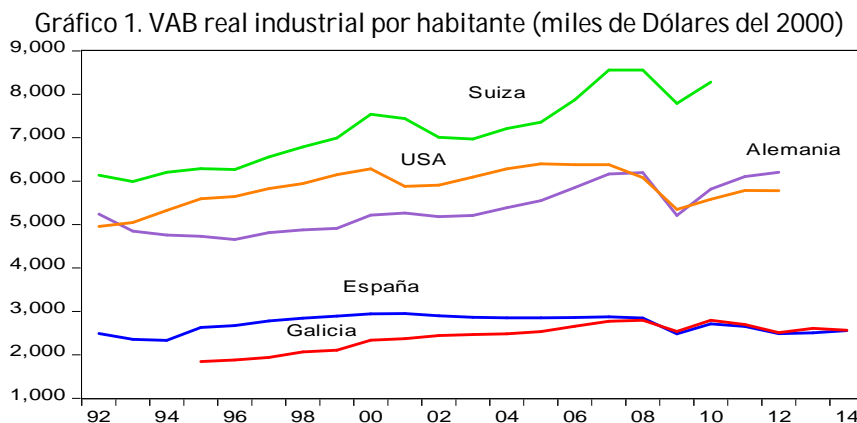
Como se indica en Guisán(1990) Galicia ha realizado una importante modernización de su sector agrario, especialmente durante la segunda mitad del siglo XX, lo que ha permitido aumentar la renta por trabajador en dicho sector pero ha implicado un trasvase importante del empleo hacia sectores no agrarios.

El incremento del empleo no agrario ha sido importante hasta el año 2008. La crisis iniciada en 2008 ha sido muy perjudicial para la renta y el empleo en Galicia. Ello ha provocado mucha emigración interior, entre las comarcas que crean menos empleo y las que crean un mayor número de puestos de trabajo. Además ha habido importantes

movimientos migratorios con el exterior de la región, que analizamos en la próxima sección a nivel de Galicia.

Presentamos una selección de resultados publicados en Guisán(2017 b) y Guisán y Cancelo(2018).

El gráfico 1 muestra la convergencia de Galicia con España, en VAB industrial real per cápita, durante el período 1992-2014, y con tres países de elevado grado de industrialización.



Fuente: Elaborado por Guisán(2017) a partir de datos del INE y OCDE. Datos de VAB real, según enfoque producción, en miles de Dólares por habitante, a precios y tipos de cambio del año 2000.

Observamos un esfuerzo importante en Galicia en el período 1994-2008 y un estancamiento, de la evolución de esta variable en España, todavía muy alejada de los niveles de países de mayor nivel de renta per cápita, como son Alemania, USA y Suiza.

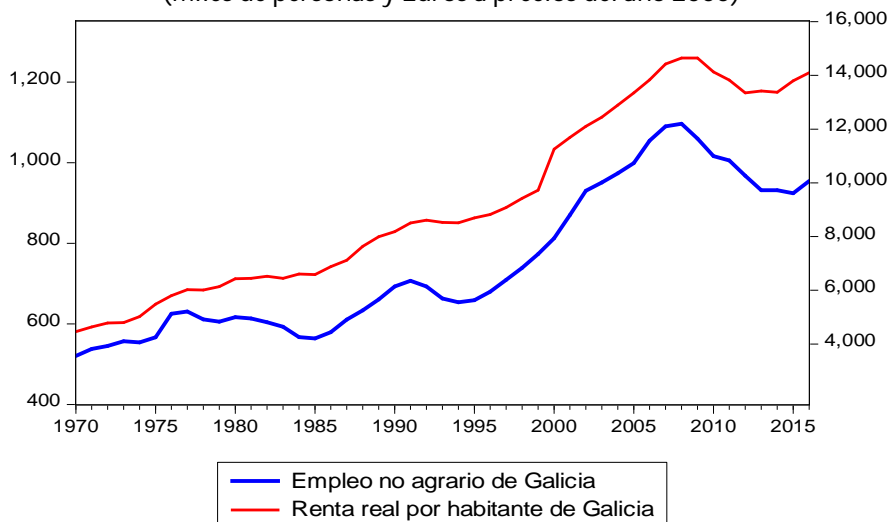
El gráfico 2 muestra la evolución del empleo no agrario y de la renta real por habitante producida en el período 1970-2016. Observamos un incremento importante de ambas variables hasta el año 2008, una caída en el período 2008-2014 y una pequeña recuperación en 2014-2016.

Se trata de un gráfico dual, en el que el eje vertical de la izquierda se refiere a la variable Empleo no agrario, y la de la derecha a la Renta real per cápita.

La variable Empleo no agrario ha aumentado desde menos de 600 mil personas en el año 1970 a más de un millón en 2008, disminuyendo de forma importante en el período 2008-2014 y aumentando ligeramente después del año 2014. La renta real producida por habitante ha aumentado en gran medida en el período 1970-2008, pasando de algo menos de 6000 Euros, a precios del año 2000, en 1970 a un valor próximo a 15000 en el año 2008. Se constata un disminución de renta real producida en el período 2008-2014, bajando de 14000, y una ligera recuperación posterior.

En Guisán(2017 a, b) analizamos las causas de la crisis económica, que ha afectado negativamente a todas las CCAA españolas en el período 2008-2013 y a otras características que explican la evolución económica de Galicia y España en las últimas décadas. Una de las variables más importantes es la inversión industrial, como ya se indicó en Guisán(1990) y en otros interesantes estudios publicados en esta revista y en otros medios. Galicia ha realizado un esfuerzo importante para acercarse al nivel de España pero el nivel de España se sitúa muy por debajo del que sería deseable para garantizar una convergencia en tasas de empleo y renta per cápita similares a los de las regiones y países más avanzados de Europa.

Gráfico 2. Empleo no agrario y renta real por habitante de Galicia (miles de personas y Euros a precios del año 2000)



Nota: El eje izquierdo es la escala del Empleo no agrario (línea inferior de color azul) el cual evolución de menos de 600 mil en 1970 a más de 1 millón en 2008. El eje derecho es la escala de la Renta real por habitante, la cual evolución desde menos de 4000 en 1970 a más de 10000 en 2008, medido en Euros a precios del año 2000. El sector agrario incluye Agricultura y Pesca. El empleo no agrario incluye Industria, Construcción y Servicios. Fuente: Elaborado por Guisán, M.C. (2018) a partir de datos del INE y el IGE.

Lopez Viso(2006) cita el libro de Guisán(1990) y comenta: " Como explica M<sup>a</sup> del Carmen Guisán en su análisis sobre el empleo en Galicia cuando la economía gallega crece a un ritmo importante se produce un incremento del número de empleos no agrarios y un descenso de empleos agrarios, debido a que el aumento del empleo en otros sectores productivos facilita el trasvase del exceso de población ocupada en el sector agrícola a otras actividades. Este trasvase posibilita un incremento de la renta real media de los demás agricultores, y en conjunto es positivo para la economía gallega" (Guisán, 1990: 13). De aquí la radical importancia que va a tener para el país gallego el proceso de desagrarización de las dos últimas décadas. El nivel de industrialización de Galicia, aún habiéndose triplicado en el período 1965-89 es bastante bajo en comparación con el correspondiente al de los países de la UE. Lo mismo se puede afirmar del sector servicios. A pesar de ser un sector que ha venido desarrollándose en los últimos años presenta en comparación con los países europeos, un nivel menor de actividad y empleo, en relación con su población, y una débil presencia de actividades del sector terciario avanzado."

A pesar de ese importante desarrollo industrial, tanto en el período 1965-1990, como en 1990-2008, el estancamiento posterior de la producción industrial per cápita de Galicia y España, ha tenido repercusiones negativas sobre la renta real por habitante y sobre la creación de empleo.

En el caso de España el turismo compensa, en parte, el estancamiento industrial, pero en el caso de Galicia, como se indica en Ferreiro et al (2016), Guisán(2017) y en otros estudios, el peso del turismo, aún teniendo una evolución positiva, no es suficiente para compensar el estancamiento industrial. Galicia precisa incrementar su producción industrial a nivel de otras regiones españolas y europeas más avanzadas y ello impulsará empleo de calidad en muchos sectores, especialmente en los servicios, y evitará la emigración forzosa de los jóvenes gallegos y el declive demográfico.

*Emigración e inmigración de Galicia: resto de España y extranjero*

Galicia tenía en el año 2017 2.708.339 residentes. En el conjunto de España vivían 2.690.328 personas nacidas en Galicia, de las cuales 2.346.661 residían en Galicia y el resto 343667 residían en otras CCAA (destacando Madrid con 77989, Cataluña con 71564 y País Vasco con 42742). Las cifras del PERE (Padrón de Españoles Residentes en el Extranjero) incluyen 156225 nacidos en Galicia (de los cuales 52106 residen en algunos de los 5 principales países del destino de la emigración laboral de los gallegos (Alemania, Francia, Reino Unido, Suiza y Estados Unidos).

Es posible que el PERE no recoja de forma suficiente el número de personas de nacionalidad española vinculadas a Galicia residentes en el extranjero (ya sean nacidos en Galicia o no nacidos en Galicia) pues hay diversos indicadores que muestran registros de inmigrantes en la seguridad social de algunos países superiores a las cifras del PERE.

Galicia mantiene bastante estable su población gracias a los movimientos inmigratorios que compensan la pérdida de población que se debe a la emigración al resto de España y al extranjero. La emigración total, tanto de nacidos en Galicia como de inmigrantes, se ve impulsada cuando falla la creación de empleo, especialmente con salarios suficientes para atraer a trabajadores con niveles de estudio medios y superiores. En general la emigración desde Galicia tiene, en promedio, un nivel educativo superior a la inmigración.

El impulso a la industria es fundamental pues no sólo favorece la demanda y oferta de servicios sino que además transmite importantes efectos de incremento de la productividad, de salarios más elevados para trabajadores cualificados y de la renta per cápita del conjunto de los ciudadanos de Galicia.

La emigración en el interior de Galicia continúa siendo intensa, pues en el año 2016, de un total de 88242 emigraciones, 58710 fueron internas en el territorio gallego y 29532 fueron hacia el resto de España (18735) y al extranjero (10787).

La inmigración, procedente del resto de España ha evolucionado desde 8523 personas en el año 2002 a 19934 en el año 2016. La inmigración procedente del extranjero ha evolucionado desde 18186 en el año 2002 hasta 15736 en el año 2016. Guisán y Canelo (2018) presentan datos anuales del período 2002-2016 correspondiente e inmigración y emigración con origen y destino exterior a Galicia así como los saldos migratorios.

La población residente en Galicia nacida fuera de España evolucionó de 123788 en el año 2002 a 217244 en el año 2017. Los nacidos en Latinoamérica suponen un a parte importante de esta población inmigrante, ya que pasaron de 47662 en el año 2002 a 87683 en el año 2017.

### **3. Población y empleo en las comarcas gallegas, 1981-2017**

En el libro de Guisán et al (2011) se incluye el apéndice D con un análisis de la evolución de la población comarcal de Galicia en 1981-2010, e incorporamos datos del incremento de población de dicho estudio en las tablas de datos comarcales siguientes.

Las tablas 4.1 a 4.4 muestran la población de las comarcas en el año 2017 y el incremento experimentado en 1981-2005, 2005-2010, 2010-2017 y 1981-2017. Las tablas del Anexo muestran la evolución de la población comarcal en 1981-2017, y los gráficos 3.1 a 3.4 muestran el porcentaje de variación de la población de cada comarca en dicho período

*Provincia de A Coruña:* Aumentó su población en 1981-2017 con un incremento total de 27172, pero perdió población en 2010-2017 En el período 2010-2017, en esta provincia, sólo aumentaron las comarcas de A Coruña y Santiago En el total del período 81-2017 también se incrementó la población de la comarca de Barbanza.

Tabla 4.1 Datos comarcales de población: provincia de A Coruña

Nº	Comarca	Pob 2017	Incr 1981- 2005	Incr 2005- 2010	Inc 2010- 2017	Incr Total 81-17
1	Arzúa	16500	-4264	-947	-1049	-6260
2	Barbanza	66672	2220	1432	-1592	<b>2060</b>
3	A Barcala	10414	-4811	28	-935	-5718
4	Bergantiños	67357	-5187	-212	-2889	-8288
5	Betanzos	37975	-4804	383	-1646	-6067
6	A Coruña	398730	68543	17506	<b>3318</b>	<b>89367</b>
7	Eume	24834	-2165	-1041	-1885	-5091
8	Ferrol	154802	-10591	-689	-8178	-19458
9	Fisterra	21770	-2499	-582	-1974	-5055
10	Muros	12852	-4276	-631	-1756	-6663
11	Noia	33527	-4000	-538	-2305	-6843
12	Ordes	36702	-2831	338	-2032	-4525
13	Ortegal	12531	-5804	-1446	-1833	-9083
14	Santiago	166692	25195	9051	<b>4799</b>	<b>39045</b>
15	O Sar	15922	-2199	-368	-1016	-3583
16	Terra de Melide	12153	-2972	-560	-1141	-4673
17	Terra de Soneira	17360	-3482	-1064	-2289	-6835
18	Xallas	13491	-2488	-909	-1771	-5168
	Total provincia	1120294	33585	19751	-26164	<b>27172</b>

*Provincia de Lugo:* En el período 81-17 esta provincia perdió 71743 habitantes, con disminuciones tanto en el período 1981-2005 como en 2005-2010 y en 2010-2017. En el conjunto del período sólo incrementaron población las comarcas de Lugo y A Mariña Central. En el período 2010-2017 ninguna comarca tuvo evolución positiva.

Tabla 4.2. Datos comarcales de población: provincia de Lugo

Nº	Comarca	Pob 2017	Inc. 1981- 2005	Inc. 05-10	Inc. 10-17	Inc. 81-17
19	Os Ancares	10265	-8298	-1272	-1572	-11142
20	Chantada	13499	-5223	-1125	-1520	-7868
21	Fonsagrada, A	5185	-5649	-756	-967	-7372
22	Lugo	118906	13749	4514	-1422	<b>16841</b>
23	Mariña Central, A	29185	5168	342	-1516	<b>3994</b>
24	Mariña Occident, A	25929	-6111	-106	-1525	-7742
25	Mariña Oriental, A	16357	-2631	54	-965	-3542
26	Meira	5231	-2760	-466	-517	-3743
27	Quiroga	5333	-3397	-703	-764	-4864
28	Sarria	22994	-5253	-788	-1703	-7744
29	Terra Chá	40770	-11400	-2046	-3872	-17318
30	Terra de Lemos	30754	-11134	-1290	-2597	-15021
31	Ulloa, A	9226	-4813	-479	-930	-6222
	Total provincia	333634	-47752	-4121	-19870	-71743

*Provincia de Ourense:* Esta provincia perdió 118495 habitantes en el período 1981-2017. La mayor disminución de población se produjo en el período 1981-2005, con la pérdida de 90620 habitantes. Sólo la comarca de Ourense tuvo un incremento de población en el

período 1981-2017. Los mayores descensos de población en ese período se produjeron en A Limia (con un descenso de 20822 habitantes), y Terra de Celanova (con un descenso de 21287 habitantes).

Tabla 4.3. Datos comarcales de población. provincia de Ourense

Nº	Comarca	Población 2017	Incr. 1981-2005	Incr. 2005-2010	Incr. 2010-2017	Incr. 1981-2017
32	Allariz-Maceda	14181	-6262	35	-974	-7201
33	Baixa Limia	6936	-9867	-726	-1583	-12176
34	Carballiño, O	26765	-8794	-445	-2642	-11881
35	Limia, A	20658	-17214	-891	-2717	-20822
36	Ourense	144011	12067	2344	-2615	<b>11796</b>
37	Ribeiro, O	16336	-11230	-1082	-2736	-15048
38	Terra de Caldelas	2990	-5591	-553	-660	-6804
39	Terra de Celanova	17620	-16944	-1151	-3192	-21287
40	Terra de Trives	4111	-5767	-595	-767	-7129
41	Valdeorras	26134	-5420	-767	-2083	-8270
42	Verín	26022	-10578	-101	-2574	-13253
43	Viana	5916	-5020	-404	-996	-6420
	Total provincia	311680	-90620	-4336	-23539	-118495

*Provincia de Pontevedra:* Incrementó su población, en el período 1981-2017 en 59463 personas, destacando Vigo con un incremento de 56170 y Pontevedra con un incremento de 17558. Tuvieron también una evolución positiva O Baixo Miño (con un incremento de 5718), O Condado (con un incremento de 2473), O Morrazo (con un incremento de 7542) y O Salnés (con un incremento de 10959).

Tabla 4.4. Datos comarcales de población: provincia de Pontevedra

		2017	Incr. 1981-2005	Incr. 2005-2010	Incr. 2010-2017	Incr. 1981-2017
44	Baixo Miño, O	49828	3932	3020	-1234	<b>5718</b>
45	Caldas	34197	-1505	203	-1214	-2516
46	Condado, O	41693	972	2943	-1442	<b>2473</b>
47	Deza	40310	-5327	-559	-4459	-10345
48	Morrazo, O	82711	6726	1614	-798	<b>7542</b>
49	Paradanta, A	12531	-7963	-921	-3668	-12552
50	Pontevedra	125278	12261	3752	<b>1545</b>	<b>17558</b>
51	Salnés, O	109882	8615	4225	-1881	<b>10959</b>
52	Tabeirós-Terra de Montes	24223	-10756	-776	-4012	-15544
53	Vigo	422078	48088	10660	-2578	<b>56170</b>
	Total Provincia	942731	55043	24161	-19741	<b>59463</b>

En resumen Galicia experimentó en el período analizado, fuertes movimientos migratorios internos debido a la despoblación de muchas comarcas. El incremento de las emigraciones exteriores de personas nacidas en Galicia (hacia el resto de España y al extranjero) en el período 2002-2017, se ha visto compensado con el incremento de inmigraciones de personas extranjeras procedentes del resto de España y del extranjero. Ello ha logrado mantener la población de Galicia en niveles próximos a 2.7 millones.

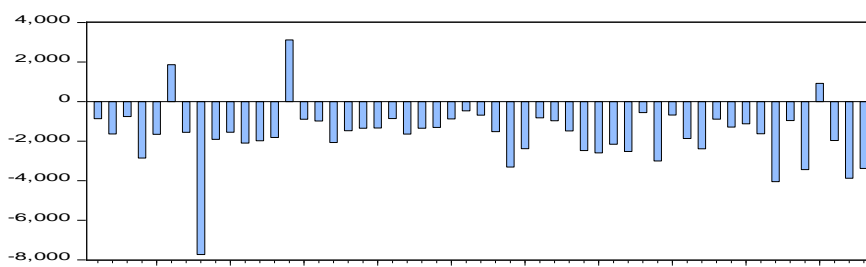


La profesora M.C. Guisán publicó una Tribuna de Opinión, en la Voz de Galicia en el año 1984, titulada “Crisis económica y emigración interior en Galicia”, en la que se destacaba la necesidad de formular e impulsar un plan económico comarcal de creación de empleo. A partir de dicho artículo hemos tratado de fomentar medidas de impulso al empleo en Galicia, a través de los libros de Guisán(1990), Guisán, Aguayo y Neira (1999) y de Guisán, Aguayo y Expósito(2011) y otras iniciativas. Hemos logrado algunos resultados positivos pero no tantos como hubiese sido posible y deseable.

*Relación entre empleo y población a nivel comarcal*

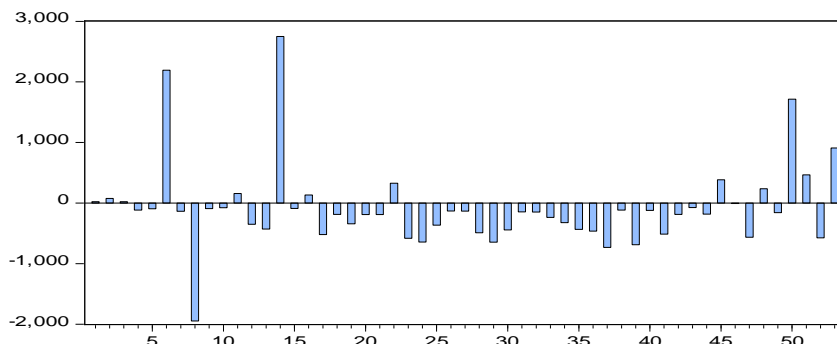
El gráfico 3 muestra el incremento la población en las comarcas 2011-2017. El orden numérico de las comarcas es el que figura en las tablas 4.1 a 4.4 y en la tabla 5. La mayoría tienen un incremento negativo, ya que la población en el año 2017 fue inferior a la del año 2011, mientras el gráfico 4 muestra el incremento del empleo en dicho período.

Gráfico 3.  
Incremento de Población: Comarcas de Galicia 2011-2017



Fuente: Elaboración a partir de los datos de la tabla 5. Datos del IGE y Seguridad Social.

Gráfico 4  
Incremento de Afiliaciones a la Seguridad Social: Comarcas de Galicia, 2011-2017



La tabla 5 presenta la evolución de la población comarcal y del número de trabajadores afiliados a la seguridad social en el período 2011-2017. Incluimos también en dicha tabla el número de afiliaciones en el año 2006 para poder ver la evolución del empleo en el período 2006-2017.

Tabla 5. Población 2011-217 y Afiliaciones a la seguridad social en 2006-2017

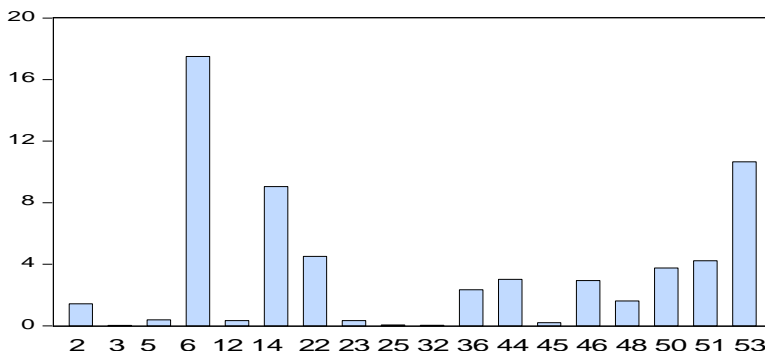
		<b>Pob2011</b>	<b>Pob2017</b>	<b>Afilia2006</b>	<b>Afilia2011</b>	<b>Afilia2017</b>
<b>1</b>	<b>Arzúa</b>	17364	16500	6602	6294	6317
<b>2</b>	<b>Barbanza</b>	68311	66672	23118	21918	21993
<b>3</b>	<b>A Barcala</b>	11179	10424	3775	3643	3664
<b>4</b>	<b>Bergantiños</b>	70209	67357	26980	24588	24471
<b>5</b>	<b>Betanzos</b>	39632	37975	14207	14476	14381

6	A Coruña	396864	398730	151042	149069	151263
7	Eume	26391	24834	9536	8622	8485
8	Ferrol	162531	154802	51615	49525	47578
9	Fisterra	23677	21770	7166	6927	6835
10	Muros	14399	12852	4163	3657	3581
11	Noia	35623	33527	11279	10775	10932
12	Ordes	38683	36702	15448	15291	14942
13	Ortegal	14347	12531	4781	4202	3772
14	Santiago	163576	166692	61545	63569	66318
15	O Sar	16814	15922	6409	5833	5745
16	Terra de Melide	13137	12153	4394	4351	4483
27	Terra de Soneira	19426	17360	6853	6146	5627
18	Xallas	14961	13491	5593	4962	4775
19	Os Ancares	11612	10265	4099	3902	3558
20	Chantada	14835	13499	5067	5041	4851
21	A Fonsagrada	6043	5185	2208	1982	1792
22	Lugo	120548	118906	46325	44882	45209
23	A Mariña Central	30530	29185	11610	11477	10896
24	A Mariña Occid	27238	25929	10228	9746	9102
25	A Mariña Oriental	17231	16357	6088	5902	5537
26	Meira	5698	5231	2297	2059	1929
27	Quiroga	6020	5333	1784	1601	1468
28	Sarria	24511	22994	9231	8921	8430
29	Terra Chá	44081	40770	16772	15953	15306
30	Terra de Lemos	33133	30754	9872	9791	9346
31	A Ulloa	10050	9226	3155	3263	3118
32	Allariz-Maceda	15151	14181	4181	4824	4677
33	Baixa Limia	8421	6936	1813	2043	1805
34	O Carballiño	29240	26765	8416	8569	8246
35	A Limia	23252	20658	6485	6668	6233
36	Ourense	146165	144011	55622	51425	50961
37	O Ribeiro	18861	16336	5258	5255	4523
38	Terra de Caldelas	3544	2990	1012	1055	939
39	Terra de Celanova	20623	17620	5249	5435	4746
40	Terra de Trives	4789	4111	1477	1431	1309
41	Valdeorras	27999	26134	8799	8640	8127
42	Verin	28410	26022	6858	6830	6642
43	Viana	6802	5916	1859	1858	1783
44	O Baixo Miño	51116	49828	17967	17065	16883
45	Caldas	35322	34197	12876	11652	12037
46	O Condado	43318	41693	13202	13890	13882
47	Deza	44355	40310	16765	15484	14920
48	O Morrazo	83669	82711	28666	26769	27005
49	A Paradanta	15970	12531	3478	3690	3532
50	Pontevedra	124356	125278	44674	40865	42579
51	O Salnés	111849	109882	41583	38721	39186
52	Taboas-Terra de Montes	28100	24223	10054	9108	8534
53	Vigo	425456	422078	169076	152981	153890
	<b>Total Galicia</b>					

Nota. Pob=Población. Afilia: Número de trabajadores medido por las afiliaciones a la Seguridad Social. Fuente. Elaboración a partir de datos del IGE y de la Seguridad Social.

En el período 2011-2017 todas las comarcas, excepto tres, tuvieron pérdida de población. Las 3 comarcas con incremento de dicho período fueron A Coruña, Santiago y Pontevedra. La correlación positiva entre el número de afiliados a la seguridad social y la población de las comarcas de Galicia, es muy elevada, con un coeficiente de correlación lineal entre ambas variables de 0.9980 en el año 2011 y de 0.9981 en el año 2017. En Guisán, Aguayo y Expósito(2011) se muestra que en el período 2005-2010 tuvo una evolución poblacional más positiva en algunas comarcas que tuvieron una mayor creación de empleo y es previsible que la superación de la crisis económica del período 2008-2017 pueda permitir de nuevo una evolución positiva.

Gráfico5. Comarcas con aumento de Población en 2005-2010(miles de personas)



Las comarcas más destacadas por incremento de población en el período 2005-2010 fueron A Coruña, Vigo y Santiago

En la provincia de A Coruña 7 de las 18 comarcas tuvieron un aumento de población en ese período: 2 Barbanza, 3 A Barcala, 5 Betanzos, 6 A Coruña, 12 Ordes y 14 Santiago

En la provincia de Lugo sólo 3 de las 13 comarcas tuvieron un aumento de población en ese período: 22 Lugo, 23 Mariña Central, 25 Mariña Oriental

En la provincia de Ourense sólo 2 de las 22 comarcas tuvieron un aumento de población en ese período: 32 Allariz-Maceda y 36 Ourense

En la provincia de Pontevedra 7 de sus 11 comarcas tuvieron incremento de población en el período 2005-2010: 44 Baixo Miño, 45 Caldas, 46 Condado, 48 Morrazo, 50 Pontevedra, 51 O Salnés y 53 Vigo

*Modelo econométrico que relaciona la Población y el Empleo a nivel comarcal*

Hay varios factores que influyen en el aumento o disminución de la población nivel comarcal (destino de jubilados, precio de la vivienda, etc.), pero el más importante de todos en general es la creación de empleo. Nuestro modelo relaciona la población de las comarcas con el número de afiliaciones a la seguridad social.

Hemos estimado una ecuación para el año 2011 y otra para el año 2017, con los datos de las 53 comarcas de Galicia, relacionando la Población con el número de afiliaciones a la seguridad social. El efecto es positivo y altamente significativo. En la ecuación 1 hemos incluida dos variables ficticias, una para la comarca 6 (A Coruña) y otra para la comarca 8 (Ferrol) al mostrar ambas comarcas circunstancias particulares. En la ecuación 2, del año 2017, ya no fue significativa la variable ficticia de A Coruña (D6), y ya sólo fue preciso incluir la variable ficticia de Ferrol (D8). La comarca de Ferrol muestre un nivel de población superior al que le correspondería por el número de trabajadores, lo cual puede deberse a varios factores, como la existencia de un núcleo poblacional importante de

personas jubiladas en dicha ciudad, o al hecho de que pueda haber desplazamientos diarios de trabajadores a otras comarcas.

Equación 1. Modelo econométrico que relaciona Pob11 con Afilia11

Dependent Variable: POB11				
Method: Least Squares. Sample: 1 53				
Variable	Coefficient	Std. Error	t-Statistic	Prob.
AFILIA11	2.801440	0.021381	131.0247	0.0000
D6	-20743.88	5333.125	-3.889630	0.0003
D8	23789.68	4405.104	5.400479	0.0000
R-squared	0.997398	Mean dependent var		52743.81
Adjusted R-squared	0.997293	S.D. dependent var		82190.55
S.E. of regression	4275.943	Akaike info criterion		19.61434
Sum squared resid	9.14E+08	Schwarz criterion		19.72586
Log likelihood	-516.7799	Hannan-Quinn criter.		19.65722
Durbin-Watson stat	1.369035			

Equación 2. Modelo econométrico que relaciona Pob17 con Afilia17

Dependent Variable: POB17				
Method: Least Squares. Sample: 1 53				
Variable	Coefficient	Std. Error	t-Statistic	Prob.
AFILIA17	2.707361	0.016953	159.7021	0.0000
D8	25991.16	4348.034	5.977681	0.0000
R-squared	0.997356	Mean dependent var		51100.74
Adjusted R-squared	0.997304	S.D. dependent var		82284.92
S.E. of regression	4272.569	Akaike info criterion		19.59482
Sum squared resid	9.31E+08	Schwarz criterion		19.66917
Log likelihood	-517.2628	Hannan-Quinn criter.		19.62342
Durbin-Watson stat	1.517652			

Los resultados muestran el importante impacto positivo y significativo que tiene el empleo comarcal sobre la población comarcal. La bondad del ajuste es muy elevada en ambos años.

*Factores importantes para impulsar el empleo no agrario*

En varios estudios citados en la bibliografía se destacan varios factores importantes para impulsar el empleo comarcal. Así en Guisán(1990) y en Guisán, Aguayo y Exposito(2011) se destaca la gran importancia que tiene el impulso al desarrollo industrial, mientras que en Guisán, Aguayo y Neira(1999) y en Ferreiro et al y (2016) se destaca la conveniencia de impulsar también el sector turístico. En Gisán (2017) se incluye una interesante selección de artículos sobre el desarrollo económico de Galicia publicados en esta revista, incluyendo la importancia del gasto en I+D, la financiación de la inversión industrial, el comercio exterior y otros temas: Guisán(2011), Guisán y Aguayo(2009), Otero L. et al (2007), Rodil, O. (2008), Sánchez-Carreira(2009) y Vence(2009).

En Guisán et al (2011) señalábase: *“Dado que los estudios regionales y comarcales indican que la industria es en general el sector motor del empleo, al generar no sólo empleo directo sino también numerosos empleos indirectos en la construcción y los servicios, está claro que la mayoría de las comarcas de Galicia necesitan un plan de industrialización adaptado a sus circunstancias medioambientales y de capital humano. Existen muchas medidas que pueden potenciar ese dinamismo, especialmente las relacionadas con el desarrollo industrial, el capital humano y las que potencian la creación de empleo”*.

Las perspectivas demográficas y de nivel de renta por habitante de las comarcas de Galicia, dependen de que se impulsen las medidas de apoyo a la creación de valor añadido y empleo. En general, el desarrollo industrial es importante, para garantizar un desarrollo sostenible de la construcción y los servicios, conduciendo a un incremento de la renta real.

## 5. Conclusiones.

Galicia es una región con excelentes atractivos para una buena calidad de vida, pero lamentablemente muchos trabajadores tienen que emigrar debido a la insuficiente creación de empleo. Mientras una parte importante de la juventud con estudios superiores emigra fuera de la región (a otras regiones españolas o al extranjero) para conseguir oportunidades de trabajo cualificado y mejores condiciones laborales, ocurre que Galicia recibe inmigrantes procedentes de países con menor nivel de renta per cápita. Como consecuencia de estos movimientos el número de habitantes tiende a estabilizarse, si bien el crecimiento vegetativo (nacimientos-defunciones) es negativo en muchos años.

Aún cuando la población se estabilice hay un problema importante de emigración interior a nivel comarcal, que ha sido el objeto principal de este estudio. En el período 2011-2017 sólo 3 comarcas han aumentado su población (A Coruña, Santiago y Pontevedra) mientras que las otras 50 han perdido población. El descenso de población en el período 1981-2017 ha sido muy elevado en muchas comarcas y es muy importante que la población se estabilice e incluso se incremente con las políticas económicas adecuadas.

## Bibliografía

- Aldrey, J.A., Del Río, D. (2016). Crónica de un envejecimiento anunciado: Galicia 2015-2030. XIV Congreso Nacional de Población AGE, Sevilla. Disponible en: <http://envejecimiento.csic.es/documentos/documentos/agepoblacion-congresossevilla-02-2015.pdf>
- Barreiro, X.L., Pascual, R.M., Y Araujo, L. R. (2013): O reto demográfico de Galicia, Escola Galega de Administración Pública (Santiago de Compostela),
- Consello Galego de Relacións Laborais (2008). A Muller na Poboación Galega. Capítulo 5 del Informe Socio-laboral 2008. Disponible en [http://cgrl.xunta.es/revista/isl2008\\_5.pdf](http://cgrl.xunta.es/revista/isl2008_5.pdf)
- CES (2017). Por unha alianza no sector industrial galego. Informe, disponible en: <http://www.ces-galicia.org/publicacions/informes/alianza-no-sector-industrial-galego>
- Ferreiro-Seoane, F.J., Vaquero-García, A., Camino Santos, M. (2016). “Un estudio comarcal de la actividad turística en Galicia a partir de indicadores”. *Papers de Turisme*, nº 59.
- IGE. Base estadística de Galicia. Varios años.
- INE. Base estadística de España y CCAA. Varios años.
- Guisán, M.C. (1990). *Galicia 2000. Industria y Empleo*. Libro publicado por el Servicio de Publicaciones de la USC, disponible on line en: <http://www.usc.es/economet/galicia.htm>
- Guisán, M.C. (1996): “La Europa de las regiones y la convergencia española”. *Revista Galega de Economía*, vol. 5, nº 2, pp. 133-150.<sup>1</sup>
- Guisán, M.C., Aguayo, E., Neira, I. (1999). *Economía del Turismo en Galicia*. Libro EE3 de la Asociación Hispalink-Galicia. Disponible en: <http://www.usc.es/economet/galicia.htm>

Guisán, M.C. (2011). "Empleo, población, industria y desarrollo económico en Europa: Análisis comparativo de España, Alemania, Francia, Italia y Gran Bretaña, en 1960-2010 y perspectivas 2011-2020". *Revista Galega de Economía*, Vol. 20-3, Extra.<sup>1</sup>

Guisán, M. C. (2011), coord.. Empleo sectorial e participación social das mulleres en Galicia e Europa. Servicio de Publicaciones de la USC.

Guisan, M.C. (2017 b). "La economía de Galicia y España en 2007-2017: diez años de crisis y recuperación, *Revista Galega de Economía*, Vol. 26-1.<sup>1</sup>

Guisán, M.C. (2017 a). Desarrollo económico regional de España, 1986-2013: 25 años de evolución. *Revista Galega de Economía*, Vol. 26-2.<sup>1</sup>

Guisán, M.C., Aguayo, E.(2009). Empleo y producción en Galicia en el período 2001-2008. Efectos de la industria y el turismo sobre los sectores de Servicios. *Revista Galega de Economía*, Vol. 18-2, disponible on line.<sup>1</sup>

Guisán, M.C., Aguayo, E., Neira, I. (1999). Economía del turismo en Galicia. Impacto económico y distribución territorial. Libro EE3, de Estudios Económicos de la Asociación Hispalink-Galicia, disponible on line en <http://www.usc.es/economet/galicia.htm>

Guisán, M.C., Cancelo, M.T. (2018). "Principales indicadores económicos de Galicia: evolución y situación actual". Comunicación presentada al Congreso 50 Años de Estudios de Economía en Galicia, publicada en *Revista Galega de Economía*, Vol. 27-3.<sup>1</sup>

Guisan, M.C., Cancelo, M.T., Iglesias, A., Vazquez-Rozas, E. (1995). "Perspectivas demográficas de Galicia", Documento nº 53 de la serie "Economic Development".<sup>2</sup>

López Viso, M. (2006). El Fondo Social Europeo: escenarios y nuevos retos en el marco de la actual Unión Europea. *Revista de Estudios Europeos*, REE 43 (Mayo-Agosto 2006)

Instituto de Estudios Europeos, en: <http://ieeblogsuvaes/2a-epoca-a-partir-del-no-26/>  
Pazo, A.J., Moragón, M.P. [Cartografía del despoblamiento en Galicia a escala parroquial](#). *Revista de Investigación en Educación*,

<https://dialnetuniriojaes/descarga/articulo/4729596pdf> despoblamiento en

Otero, L., Fernández, S., Vivel, M., Reyes, S.(2007). Aproximación empírica a los problemas financieros de la PYME industrial gallega. *Revista Galega de Economía*, Vol. 16-2.

Pena Trapero, B.J., coord..(1975). Análisis y proyección de los recursos humanos de Galicia. Trabajo realizado por el Equipo de Econometría de la USC, publicado por el INE.

Rodil, O. (2008). La inserción de las economías periféricas en el nuevo patrón de comercio intra-industrial: el caso de la economía gallega (1988-2005). *Revista Galega de Economía*, Vol. 17.1

Rodríguez González, R (Dir) (2004): Os concellos galegos para o século XXI Análise dunha reestructuración do territorio e do goberno local, USC, IDEGA, Santiago de Compostela,  
SANCHEZ-CARREIRA, M.C. (2009). El papel de la empresa pública industrial en el desarrollo regional. *Revista Galega de Economía* Vol- 18-1.<sup>3</sup>

Vence, X. (2010). Políticas de innovación en Galicia. Balance de una década. *Revista Galega de Economía*, Volumen 19-3, extra

*Prensa:* Artículo de Guisán, María-Carmen(1984). Tribuna. Crisis económica y emigración interior en Galicia. *Voz de Galicia*, Miércoles 18 de abril de 1984, y otras notas de prensa sobre economía gallega e informes en : <http://www.usc.es/economet/galicia.htm>

<sup>1</sup> Revista Galega de Economía: <http://www.usc.es/econo/RGE/benvidag.htm>

<sup>2</sup> <http://www.usc.es/economet/econometria.htm>

Anexo on line en la Web de la revista: <http://www.usc.es/econo/rge.benvidag.htm>

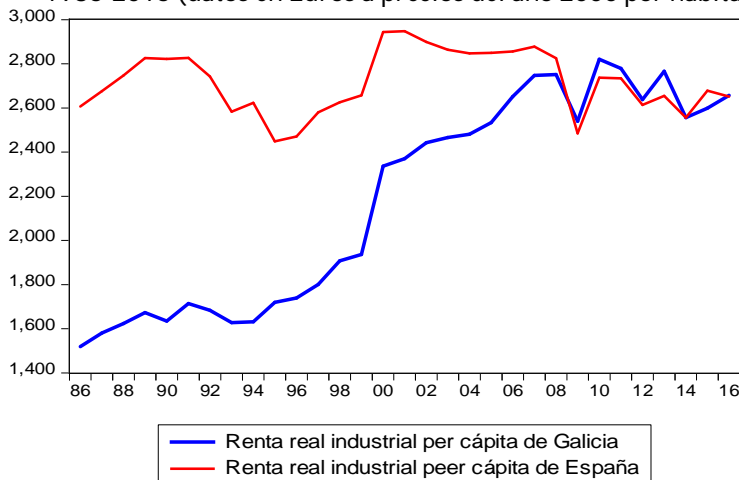
**Anexo.**

Blogs: Noticias y datos sobre economía y población de Galicia en el Blog de la Asociación Hispalink-Galicia <https://hispalinkgalicia.blogspot.com.es>

Desarrollo económico de Galicia y de las demás CCAA españolas en el Blog de economía de Galicia y España: <https://economaiydesarrollo-eeg.blogspot.com.es>

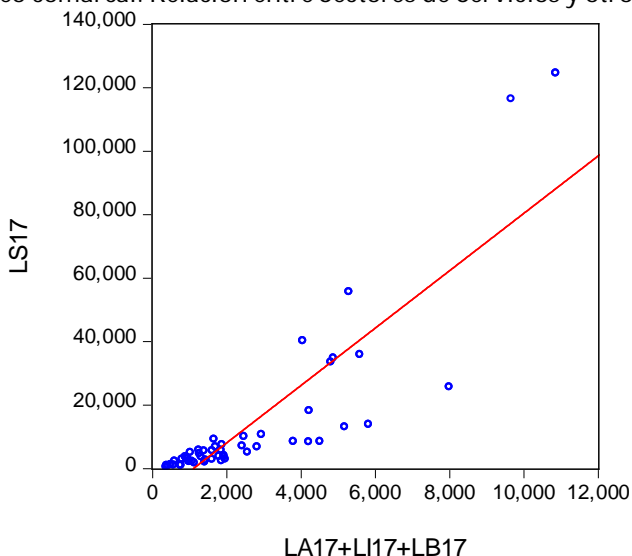
Web: Libros e informes de Economía de Galicia: <http://www.usc.es/economet/galicia.htm>

Gráfico A1. Evolución de la renta real per cápita de la Industria: Galicia y España, 1986-2016 (datos en Euros a precios del año 2000 por habitante=)

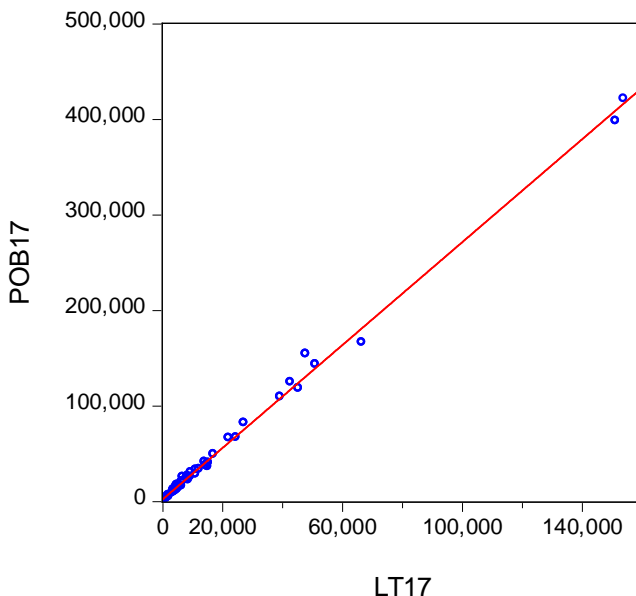


Los gráficos A2 y A3 elaborados a partir de los datos de población y empleo de las tablas muestran el impacto positivo, a nivel comarcal, de otros sectores sobre el empleo en los sectores de servicios y el impacto positivo del empleo sobre la población.

Gráfico A2. Empleo comarcal: Relación entre Sectores de Servicios y otros sectores, 2017.



Nota: LA, LI, LB, LS, respectivamente, empleo en Agricultura, Industria, Construcción y Servicios. Gráfico A3. Relación entre la Población y el Empleo: 53 Comarcas de Galicia, 2017. El sector A incluye Agricultura y Pesca. Fuente: Elaborado con datos de las tablas.



Nota: LT es el Empleo Total y POB es la Población.

E **Equación A1: Relación entre Población comarcal y Empleo comarcal, año 2017**

Dependent Variable: POB17				
Method: Least Squares. Sample 1 53				
Variable	Coefficient	Std. Error	t-Statistic	Prob.
LT17	2.728461	0.021567	126.5113	0.0000
R-squared	0.995489	Mean dependent var	51100.55	
Adjusted R-squared	0.995489	S.D. dependent var	82285.02	
S.E. of regression	5526.840	Akaike info criterion	20.09131	
Sum squared resid	1.59E+09	Schwarz criterion	20.12848	
Log likelihood	-531.4197	Hannan-Quinn criter.	20.10560	
Durbin-Watson stat	1.629635			

Nota: Estos resultados muestran un impacto medio de 2.72 personas en la población comarcal al incrementar el empleo en una unidad. La bondad del ajuste es muy elevada con R-sq. próximo a la unidad.

Tabla A1. Datos comarcales de población ocupada de 16 y más años, según rama de actividad, en el año 2000, basado en el Censo de Población y viviendas del año 2011

Comarca	Total	Agri cultura	Cons trucción	Industria	Servicios
1501 Arzúa	6187	1219	706	802	3460
1502 Barbanza	24060	4090	1625	6224	12122
1503 A Barcala	3606	463	436	517	2189
1504 Bergantiños	24583	2242	3808	5003	13530
1505 Betanzos	15506	1500	1848	2321	9836
1506 A Coruña	163368	3009	12079	20088	128192
1507 Eume	9088	*	1015	1817	5494
1508 Ferrol	55185	2532	4588	9281	38785
1509 Fisterra	7011	1091	847	928	4145
1510 Muros	4158	679	329	656	2494



1511 Noia	12243	1937	1433	1918	6954
1512 Ordes	15135	2364	2066	2623	8082
1513 Ortegal	4398	713	523	759	2404
1514 Santiago	69501	1662	4864	5738	57237
1515 O Sar	6058	462	586	1339	3670
1516 Terra de Melide	3993	833	528	457	2175
1517 Terra de Soneira	6374	1248	1246	1010	2871
1518 Xallas	5276	1590	819	629	2238
2701 Os Ancares	4055	1248	433	346	2029
2702 Chantada	5026	1477	623	407	2519
2703 A Fonsagrada	1957	737	125	186	909
2704 Lugo	50343	3354	3589	5670	37731
2705 A Mariña Central	11811	1596	1506	1836	6872
2706 A Mariña Occidental	9853	1516	954	1899	5484
2707 A Mariña Oriental	6564	956	549	756	4303
2708 Meira	2155	627	162	339	1028
2709 Quiroga	1632	195	280	267	890
2710 Sarria	9485	2296	706	907	5576
2711 Terra Chá	16312	3944	1970	2262	8136
2712 Terra de Lemos	10368	877	1081	950	7460
2713 A Ulloa	3416	972	362	469	1613
3201 Allariz-Maceda	5038	388	738	866	3046
3202 Baixa Limia	2136	252	302	240	1343
3203 O Carballiño	9178	650	1100	1386	6042
3204 A Limia	6546	1238	949	804	3555
3205 Ourense	56216	1244	4515	7217	43240
3206 O Ribeiro	5965	470	708	1004	3784
3207 Terra de Caldelas	1137	217	139	107	674
3208 Terra de Celanova	5680	534	933	845	3368
3209 Terra de Trives	1531	171	138	168	1053
3210 Valdeorras	9304	333	1121	2543	5306
3211 Verín	7833	667	1102	1078	4986
3212 Viana	1863	255	365	104	1138
3601 O Baixo Miño	18346	1437	2208	4392	10309
3602 Caldas	12023	429	1852	2793	6948
3603 O Condado	13821	426	1940	3059	8396
3604 Deza	15600	3391	2035	2554	7621
3605 O Morrazo	28519	3301	2236	4261	18720
3606 A Paradanta	3539	216	575	817	1933
3607 Pontevedra	46464	1566	4105	5214	35579
3608 O Salnés	37962	4561	3747	5555	24099
3609 Tabeirós-Terra de Montes	9524	1134	1194	1068	6128
3610 Vigo	161705	3554	10704	32380	115067
Provincia de A Coruña	435.731	28394	39347	62112	305878
Provincia de Lugo	132977	19794	12340	16294	84549
Provincia de Ourense	112426	6419	12110	16361	77536
Provincia de Pontevedra	347504	20015	30596	62092	234801
Total Galicia	1028637	74622	94393	156859	702763

Fuentes: IGE e INE Censo de Población .

Tabla A2. Empleo comarcal en 2017 a partir de datos IGE-Seguridad Social

		Agri cultura	Indus tria	Cons trucción	Servi cios	No agrario	Empleo Total
1	Arzúa	1276	815	537	3676	5028	6304
2	Barbanza	<b>3453</b>	<b>3783</b>	1605	<b>13108</b>	18496	21949
3	A Barcala	469	432	385	2374	3191	3660
4	Bergantiños	1835	<b>4821</b>	<b>3866</b>	<b>13900</b>	22587	24422
5	Betanzos	1194	1913	1150	<b>10110</b>	13173	14367
6	A Coruña	1513	<b>15731</b>	<b>9227</b>	<b>124641</b>	<b>149599</b>	<b>151112</b>
7	Eume	509	1621	764	<b>5575</b>	7959	8468
8	Ferrol	1522	<b>7946</b>	<b>3235</b>	<b>34875</b>	<b>46056</b>	<b>47578</b>
9	Fisterra	1073	861	731	4156	5748	6821
10	Muros	498	462	376	2242	3080	3577
11	Noia	1662	1367	1039	<b>6854</b>	9259	10921
12	Ordes	2137	2705	1539	<b>8547</b>	12790	14927
13	Ortegal	604	536	347	2282	3165	3768
14	Santiago	1326	<b>5504</b>	<b>3846</b>	<b>55707</b>	<b>65058</b>	<b>66384</b>
15	O Sar	287	1258	483	3706	5446	5734
16	Terra de Melide	892	493	417	2672	3582	4474
17	Terra de Soneira	962	805	878	2965	4648	5610
18	Xallas	1170	602	573	2426	3600	4770
19	Os Ancares	975	260	320	2000	2580	3554
20	Chantada	1140	432	344	2920	3696	4836
21	Fonsagrada, A	495	176	142	978	1296	1790
22	Lugo	2803	<b>3752</b>	2667	<b>35941</b>	42361	45164
23	Marina Central	1286	1460	1013	<b>7126</b>	9599	10885
24	Marina Occidental	1038	1593	701	<b>5762</b>	8055	9093
25	Marina Oriental	703	543	493	3782	4817	5520
26	Meira	523	201	131	1073	1404	1927
27	Quiroga	135	235	129	966	1330	1465
28	Sarria	1947	851	497	<b>5134</b>	6483	8430
29	Terra Chá	<b>3199</b>	2265	1194	<b>8571</b>	12031	15229
30	Terra de Lemos	850	935	729	<b>6823</b>	8486	9337
31	Ulloa, A	767	299	243	1802	2345	3112
32	Allariz-Maceda	355	753	477	3082	4312	4668
33	Baixa Limia	181	177	190	1253	1619	1800
34	Carballiño, O	363	1278	767	<b>5822</b>	7867	8230
35	Limia, A	1028	692	642	3852	5186	6214
36	Ourense	713	<b>6676</b>	<b>3211</b>	<b>40310</b>	50197	50910
37	Ribeiro, O	344	855	335	2967	4157	4500
38	Terra de Caldelas	167	113	80	576	768	935
39	Terra de Celanova	247	693	551	3242	4485	4732
40	Terra de Trives	181	174	128	825	1127	1308
41	Valdeorras	325	2113	577	<b>5096</b>	7786	8111
42	Verín	432	737	717	4729	6184	6615
43	Viana	251	185	203	1139	1528	1779
44	Baixo Miño, O	1283	<b>3343</b>	1536	<b>10704</b>	15583	16866
45	Caldas	385	2744	1372	<b>7523</b>	11640	12025
46	Condado, O	305	<b>3082</b>	1235	<b>9245</b>	13563	13868
47	Deza	2790	2372	1298	<b>8445</b>	12115	14905
48	Morrazo, O	2295	<b>4645</b>	1809	<b>18228</b>	24683	26978
49	Paradanta, A	177	678	307	2359	3345	3521

50	Pontevedra	1575	<b>4343</b>	<b>3108</b>	<b>33552</b>	41004	42579
51	Salnés, O	<b>4820</b>	<b>5564</b>	<b>3057</b>	<b>25706</b>	34327	39147
52	Tabeirós-Terra de Montes	606	1408	888	5615	7911	8517
53	Vigo	1539	<b>27700</b>	<b>8002</b>	<b>116495</b>	152197	153736

Fuente: IGE. Afiliacións á Seguridade Social por concello de residencia do afiliado

Tabla A3. Personas Ocupadas en los sectores de Servicios

Número de personas ocupadas	Comarcas
Grupo 1. Más 100 mil	6 A Coruña (124641), 53 Vigo (116495)
Grupo 2. Más de 50 mil y hasta 100 mil	14 Santiago (55707)
Grupo 3. Más de 25 mil y hasta 50 mil	8 Ferrol (34875), 22 Lugo (35941), 36 Ourense (40310), 50 Pontevedra (33552), 51 O Salnés (25706)
Grupo 4. Más de 10 mill y hasta 25 mil	2 Barbanza (13108), 4 Bergantiños (13900), 5 Betanzos (10110), 44 Baixo Miño (10704), 48 O Morrazo (18228)
Grupo 5. Más de 5 mil y hasta 10 mil	7 Eume (5575), 11 Noia (6854), 12 Ordes (8547), 23 A Mariña Central (7126), 24 A Mariña Occidental (5762), 28 Sarria (5134), 29 Terra Cha(8571), 30 Terra de Lemos (6823), 34 O Carballiño (5822), 41 Valdeorras (5096), Caldas, O Condado, Deza, Tabeirós-Terra de Montes
Grupo 6: hasta 5000	1 Arzúa, 3 A Barcala, 9 Fisterra, 10 Muros, 13 Ortegal, 15 Sar, 16 Terra de Melide, 17 Terra de Soneira, 18 Xallas, 19 Os Ancares, 20 Chantada, 21 A Fonsagrada, 25 A Mariña Oriental, 26 Meira, 27 Quiroga, 31 A Ulloa, 32 Allariz-Maceda, 33 Baixa Limia, 34 A Limia, 37 O Ribeiro, 38 Terra de Caldelas, 39 Terra de Celanova, 40 Terra de Trives, 42 Verín, 43 Viana y 49 A Paradanta

Fuente: Elaboración a partir de la columna de Servicios en la tabla A2.

Tabla A4.1. Población comarcal de la provincia de A Coruña, 1981-2017

Nº	Comarca	Pob 1981	Pob 2005	Pob 2010	Pob 2017
1	Arzúa	22760	18496	17549	16500
2	Barbanza	64612	66832	68264	66672
3	A Barcala	16132	11321	11349	10414
4	Bergantiños	75645	70458	70246	67357
5	Betanzos	44042	39238	39621	37975
6	A Coruña	309363	377906	395412	398730
7	Eume	29925	27760	26719	24834
8	Ferrol	174260	163669	162980	154802
9	Fisterra	26825	24326	23744	21770
10	Muros	19515	15239	14608	12852
11	Noia	40370	36370	35832	33527
12	Ordes	41227	38396	38734	36702
13	Ortegal	21614	15810	14364	12531
14	Santiago	127647	152842	161893	166692
15	O Sar	19505	17306	16938	15922
16	Terra de Melide	16826	13854	13294	12153
17	Terra de Soneira	24195	20713	19649	17360
18	Xallas	18659	16171	15262	13491
	Total Coruña, A	1093122	1126707	1146458	1120294

Fuente: Elaborado a partir de datos del IGE.

Tabla A4.2. Población comarcal de la provincia de Lugo, 1981-2017

Nº	Comarca	Pob 1981	Pob 2005	Pob 2010	Pob 2017
19	Os Ancares	21407	13109	11837	10265
20	Chantada	21367	16144	15019	13499
21	Fonsagrada, A	12557	6908	6152	5185
22	Lugo	102065	115814	120328	118906
23	Mariña Central, A	25191	30359	30701	29185
24	Mariña Occident, A	33671	27560	27454	25929
25	Mariña Oriental, A	19899	17268	17322	16357
26	Meira	8974	6214	5748	5231
27	Quiroga	10197	6800	6097	5333
28	Sarria	30738	25485	24697	22994
29	Terra Chá	58088	46688	44642	40770
30	Terra de Lemos	45775	34641	33351	30754
31	Ulloa, A	15448	10635	10156	9226
	Total Lugo	405377	357625	353504	333634

Fuente: Elaborado a partir de datos del IGE.

Tabla A4.3. Población comarcal de la provincia de Ourense, 1981-2017

Nº	Comarca	1981	2005	2010	2017
32	Allariz-Maceda	21382	15120	15155	14181
33	Baixa Limia	19112	9245	8519	6936
34	Carballiño, O	38646	29852	29407	26765
35	Limia, A	41480	24266	23375	20658
36	Ourense	132215	144282	146626	144011
37	Ribeiro, O	31384	20154	19072	16336
38	Terra de Caldelas	9794	4203	3650	2990
39	Terra de Celanova	38907	21963	20812	17620
40	Terra de Trives	11240	5473	4878	4111
41	Valdeorras	34404	28984	28217	26134
42	Verín	39275	28697	28596	26022
43	Viana	12336	7316	6912	5916
	Total Ourense	430175	339555	335219	311680

Fuente: Elaborado a partir de datos del IGE.

Tabla A4.4. Población comarcal de la provincia de Pontevedra, 1981-2017

		1981	2005	2010	2017
44	Baixo Miño, O	44110	48042	51062	49828
45	Caldas	36713	35208	35411	34197
46	Condado, O	39220	40192	43135	41693
47	Deza	50655	45328	44769	40310
48	Morrazo, O	75169	81895	83509	82711
49	Paradanta, A	25083	17120	16199	12531
50	Pontevedra	107720	119981	123733	125278
51	Salnés, O	98923	107538	111763	109882
52	Tabeirós-Terra de Montes	39767	29011	28235	24223
53	Vigo	365908	413996	424656	422078
	Total Provincia		938311		

Fuente: Elaborado a partir de datos del IGE.

Tabla A5. Afiliaciones a la Seguridad Social en 2011-2017 e incremento D17: comarcas

Nº	Comarca	2011	2012	2013	2014	2015	2016	2017	D17
01	Arzúa	6294	6049	5877	5964	6131	6229	6317	23
02	Barbanza	21918	21104	20297	20595	21090	21483	21993	75
03	A Barcala	3643	3495	3387	3406	3473	3568	3664	21
04	Bergantiños	24588	23280	22687	22932	23462	23853	24471	-117
05	Betanzos	14476	13901	13565	13609	13862	14026	14381	-95
06	A Coruña	149069	144782	141482	141782	144757	147681	151263	2194
07	Eume	8622	8187	7966	7997	8176	8317	8485	-137
08	Ferrol	49525	47035	45113	44877	46055	46625	47578	-1947
09	Fisterra	6927	6622	6405	6439	6566	6657	6835	-92
10	Muros	3657	3492	3324	3391	3455	3533	3581	-76
11	Noia	10775	10404	10032	10111	10350	10537	10932	157
12	Ordes	15291	14673	14465	14474	14722	14859	14942	-349
13	Ortega	4202	3953	3767	3712	3734	3720	3772	-430
14	Santiago	63569	62292	61179	62067	63310	64656	66318	2749

15	O Sar	5833	5545	5336	5421	5530	5690	5745	-88
16	Terra de Melide	4351	4188	4132	4231	4355	4407	4483	132
17	Terra de Soneira	6146	5769	5425	5474	5519	5590	5627	-519
18	Xallas	4962	4755	4566	4600	4678	4671	4775	-187
19	Os Ancares	3902	3712	3574	3554	3550	3579	3558	-344
20	Chantada	5041	4852	4748	4736	4791	4818	4851	-190
21	Fonsagrada, A	1982	1870	1818	1836	1799	1799	1792	-190
22	Lugo	44882	43740	42462	42794	43574	44370	45209	327
23	Mariña Central, A	11477	10903	10492	10548	10586	10697	10896	-581
24	Mariña Occid., A	9746	9192	8787	8820	8781	8890	9102	-644
25	Mariña Oriental, A	5902	5596	5349	5387	5443	5481	5537	-365
26	Meira	2059	1982	1904	1921	1944	1950	1929	-130
27	Quiroga	1601	1476	1429	1437	1434	1429	1468	-133
28	Sarria	8921	8503	8153	8205	8317	8331	8430	-491
29	Terra Chá	15953	15280	14866	14779	14939	15116	15306	-647
30	Terra de Lemos	9791	9339	8973	9105	9242	9255	9346	-445
31	Ulloa, A	3263	3035	2951	3024	3123	3136	3118	-145
32	Allariz-Maceda	4824	4632	4456	4449	4537	4610	4677	-147
33	Baixa Limia	2043	1927	1795	1787	1792	1808	1805	-238
34	Carballiño, O	8569	8136	7996	8015	8078	8110	8246	-323
35	Limia, A	6668	6359	6146	6172	6150	6136	6233	-435
36	Ourense	51425	50040	48627	48681	49348	50194	50961	-464
37	Ribeiro, O	5255	4865	4640	4575	4559	4560	4523	-732
38	Terra de Caldelas	1055	1007	953	931	945	939	939	-116
39	Terra de Celanova	5435	5031	4742	4728	4736	4759	4746	-689
40	Terra de Trives	1431	1348	1306	1306	1307	1309	1309	-122
41	Valdeorras	8640	8168	7882	7901	8014	8105	8127	-513
42	Verín	6830	6560	6497	6583	6583	6578	6642	-188
43	Viana	1858	1771	1781	1777	1745	1743	1783	-75
44	Baixo Miño, O	17065	16224	15547	15641	15948	16392	16883	-182
45	Caldas	11652	10989	10586	10878	11273	11620	12037	385
46	Condado, O	13890	13232	12775	12858	13194	13590	13882	-8
47	Deza	15484	14614	14112	14182	14527	14710	14920	-564
48	Morrazo, O	26769	25559	24959	25263	25934	26493	27005	236
49	Paradanta, A	3690	3424	3262	3301	3419	3449	3532	-158
50	Pontevedra	40865	39512	38621	38897	39879	40877	42579	1714
51	Salnés, O	38721	36666	35233	35756	36783	37906	39186	465
52	Tabeirós-T. de Montes	9108	8648	8366	8394	8616	8776	8534	-574
53	Vigo	152981	147500	143442	143496	146867	149867	153890	909

Nota: D17 es el incremento en el periodo 2011-2017. Fuente: IGE y Seguridad Social.

Tabla A6. Afiliaciones a la Seguridad Social en 2011-2017 e incremento D17: provincias

Provincia	2011	2012	2013	2014	2015	2016	2017	D17
Coruña A	403845	389523	379005	381080	389225	396100	405160	1315
Lugo	124519	119479	115504	116147	117523	118849	120540	-3979
Ourense	104032	99845	96820	96904	97794	98849	99987	-4045
Pontevedra	330224	316367	306903	308664	316440	323679	332447	2223
Total Galicia	962619	925214	898232	902795	920981	937477	958134	-4485