

CUESTIÓNS PARA PENSAR O DESENVOLVEMENTO NO BRASIL: ESPECIALIZACIÓN REGRESIVA E TARIFA EXPORTADORA NO PERÍODO 2003-2010 ¹

ANA MARÍA RITA MILANI
Universidade Federal de Alagoas (UFAL)

RECIBIDO: 29 de xuño de 2012 / ACEPTADO: 20 de decembro de 2012

1. INTRODUCCIÓN

A finais da década de 1980, a maioría dos países en desenvolvemento pasou por un proceso de reformas estruturais que levou a esas economías a unha nova etapa de desenvolvemento dentro da economía mundial. En relación cos países de América Latina, a década de 1990 marcou o triunfo da política económica neoliberal. Os “vellos” paradigmas do desenvolvemento baseados na industrialización pola substitución de importacións, cunha economía cerrada e cunha gran participación do Estado, foron substituídos por un sistema de economía aberta cunha menor intervención do Estado a través dun programa de privatización masiva. Estas medidas de política implementadas no Brasil suscitaron no ámbito académico o debate sobre a posibilidade de que o país estivera vivindo un proceso de cambio estrutural. É unha vella preocupación o papel do cambio estrutural e a súa influencia no crecemento económico. En América Latina foi un tema moi presente nas reflexións pioneiras sobre o desenvolvemento económico, especialmente nos traballos clásicos de Hirschmann e Prebisch na década de 1950.

Paralelamente, e a partir da teoría convencional, xorden modelos cuxo obxecto de estudo é o crecemento económico baseado nas funcións de produción agregadas, que por definición ignoran as diferenzas sectoriais. Son exemplos desta liña de pensamento os modelos pioneiros de Harrod-Domar, Solow, Swan ou Ramsey, entre outros. Nestes modelos, o cambio estrutural e a tecnoloxía déixanse nun segundo plano, saíndo só á luz a partir de mediados da década de 1980, cando comezaron a ser obxecto de atención por parte dos programas de investigación relacionados coa innovación tecnolóxica.

A relación entre estrutura industrial e desenvolvemento económico aínda está en fase de construción, sen ter liñas ou marcos establecidos. A visión convencional defende a idea de que a especialización produtiva baseada en vantaxes compara-

¹ Traballo baseado nun artigo presentado no *I Circuito de Debates Académicos* do Instituto de Pesquisa Econômica Aplicada (IPEA) e das Associações de Pós-Graduação em Ciências Humanas. *II Conferência do Desenvolvimento*, que tivo lugar en Brasilia entre o 23 e o 25 de novembro de 2011.

tivas é unha solución mellor na promoción do benestar da sociedade. Os críticos consideran que o patrón de especialización é importante tanto para o ritmo como para o alcance do proceso de desenvolvemento, cuestionándose cando debe comezar a súa especialización o sector industrial.

Pode dicirse que a partir da década de 1990 Brasil experimenta un proceso de cambio estrutural co inicio dunha especialización da estrutura industrial nalgúns sectores de escaso dinamismo intra-industrial como, por exemplo, os de *commodities*, fenómeno que se acentúa nos anos 2000. Esta tendencia do perfil do desenvolvemento actual, que algúns autores sinalan como proceso de desindustrialización, ten a súa contrapartida na concentración da tarifa exportadora con produtos de baixo valor agregado.

O noso obxectivo é analizar como se presenta o cambio estrutural na industria a partir da aplicación do modelo de axuste estrutural, intentando demostrar como lle afecta este proceso á especialización produtiva e á forma de integración internacional a través da especialización da tarifa exportadora.

2. A REESTRUTURACIÓN DA INDUSTRIA NO BRASIL E O DEBATE SOBRE O CONCEPTO DE DESINDUSTRIALIZACIÓN

Entre os analistas económicos acéptase que o país sufriu unha significativa transformación estrutural e que os incrementos de produtividade alcanzados pola industria na década de 1990 foron o resultado destes cambios. Estes afectaron principalmente ao sector industrial, e para moitos, negativamente. Para a corrente teórica “neo-desenvolvista”, por exemplo, a economía brasileira veu sufrindo un proceso de desindustrialización nos últimos vinte anos debido á combinación de políticas que contemplan a apertura financeira, a valorización dos termos de intercambio e o tipo de cambio aplicado (Loures, Oreiro e Passos, 2006; Bresser-Pereira e Marconi, 2009). A corrente máis ortodoxa, pola contra, interpreta os cambios como positivos, e defende que os recentes cambios experimentados na economía brasileira non tiveron un efecto negativo na industria, senón que esta última se beneficiou das reformas (Schwartzman, 2009).

En relación co concepto de desindustrialización é oportuno realizar algunhas observacións. Segundo Ramaswamy e Rowthorn (1999), o concepto clásico da desindustrialización garda unha certa analoxía coa redución do emprego industrial no país ou rexión. Polo tanto, tendo en conta este concepto, os países desenvolvidos terían pasado por un proceso de desindustrialización na década de 1970 e os de América Latina na década de 1990.

Segundo Singh (1987), a desindustrialización é a diminución da produción ou do emprego industrial en termos absolutos ou como porcentaxe do produto ou do emprego nacional, que con frecuencia se caracteriza como unha consecuencia dun satisfactorio desenvolvemento económico nos países avanzados e que se relaciona coa mellora das condicións de vida da sociedade (Rowthorn e Ramaswamy, 1999). Desde esta perspectiva, en primeiro lugar produciríase unha diminución da parti-

cipación da agricultura no produto interior bruto e o incremento do sector industrial; e en segundo lugar, os servizos gañarían terreo e a industria perdería peso.

Para Tregenna (2009), desindustrializar é unha situación na que se reducen tanto o emprego industrial e o valor agregado da industria como a proporción do emprego total e do PIB, respectivamente. Pola súa parte, Oreiro e Feijó (2010) sinalan que a desindustrialización non está necesariamente relacionada coa diminución ou co estancamento da produción no sector industrial, senón co momento en que ese sector perde importancia como fonte xeradora de emprego e/ou de valor engadido. Polo tanto, a simple expansión da produción industrial –en termos de *quantum*– non pode utilizarse como “proba” da inexistencia de desindustrialización.

Outra cuestión que con frecuencia se relaciona coa desindustrialización é a “enfermidade holandesa”. Esta pode definirse como un proceso de desindustrialización que se acompaña dunha “reprimarización” da tarifa exportadora, na que as exportacións tenden a estar formadas por *commodities*, produtos básicos ou de baixo contido tecnolóxico. Segundo Bresser-Pereira (2010), este tipo de desindustrialización pode ser clasificada como “negativa”, pois evidencia un “fallo do mercado” no que o descubrimento de recursos naturais escasos fai que se produza un recoñecemento da taxa de cambio real, xerando externalidades no sector de bens manufacturados.

Logo destas consideracións, no seguinte epígrafe expónse como se interpretou a desindustrialización no Brasil.

2.1. A DESINDUSTRIALIZACIÓN E O CAMBIO ESTRUCTURAL SUCEDERÁN NO BRASIL?

O proceso de desindustrialización no Brasil no período 1996-2007 deu lugar a diferentes interpretacións. Ás veces, utilízase unha connotación negativa para caracterizalo como sinónimo de destrución da industria ou dalgunhas das súas ramas máis importantes; porén, segundo o informe do Instituto de Estudos para o Desenvolvemento Industrial (IDEI) (2005), esta non é a mellor caracterización. Segundo este Instituto, América Latina e, especificamente, Brasil experimentaron un proceso de “desindustrialización negativa” coa perda de importancia do sector industrial e do emprego, que puxo en perigo o desempeño da economía na década de 1990.

O IDEI (2005) afirma que a desindustrialización se produciu no Brasil na década de 1990; non obstante, o sector industrial mantivo unha importante diversificación. A pesar de perder algúns segmentos e elos das cadeas decisivas para a industrialización moderna, preserváronse sectores tecnolóxicos avanzados, feito que dalgunha maneira permitiu ampliar a súa produtividade e a súa capacidade exportadora. Esta configuración do cambio estrutural levou ao IDEI a afirmar que houbo desindustrialización, pero que esta foi relativa. Esta desindustrialización está relacionada con cambios na estrutura industrial e non coa caída do peso da industria na participación do PIB.

Como se pode comprobar, os sectores que destacan no proceso de cambio experimentado pola industria no período son dous: a) os sectores tradicionais, como o sector téxtil e artigos de vestuario e o de material eléctrico e electrónico, que perderan peso na estrutura industrial e que serían un exemplo da desindustrialización localizada; e b) os sectores intensivos en recursos naturais, que mostraron unha maior especialización da industria.

Na táboa 1 pode observarse que o sector de *commodities* aumentou a súa participación na produción en case un 4%. A industria tradicional experimentou un descenso de aproximadamente un 5%, mentres que as industrias de maior contido tecnolóxico presentaron un comportamento estable no período. A pesar de que o movemento da estrutura produtiva non tivese cambios significativos no período analizado, segundo o IDEI (2005) verifícase que nos anos anteriores os sectores predominantes na matriz industrial do país foron os de maior contido tecnolóxico.

Táboa 1.- Evolución do comportamento dos sectores da industria de transformación (en % de participación)

Clasificación sectorial	1996	1997	1998	1999	2000	2001	2002	2003	2004	2005	2006	2007
Fabricación de produtos de minerais non metálic.	3,75	3,83	4,18	3,93	3,97	3,98	3,88	3,73	3,36	3,27	3,57	3,51
Extractivas	2,21	2,18	2,32	2,56	2,53	2,58	2,85	2,84	2,95	3,64	3,65	3,73
Fabric. prod. tabaco	1,07	1,09	0,94	0,96	0,79	0,83	0,92	0,80	0,92	0,86	0,85	0,79
Fabric. celulosa e papel	4,27	3,85	3,87	4,52	4,59	4,24	4,75	4,73	4,08	3,99	3,98	3,94
Fabric. prod. madeira	1,28	1,28	1,22	1,49	1,32	1,37	1,51	1,80	1,78	1,64	1,55	1,51
Metalurxia básica	7,05	7,33	7,32	7,64	8,00	8,01	8,78	9,20	10,53	10,48	10,61	10,87
Fabric. prod. químicos	14,95	15,32	15,27	17,32	16,73	16,51	16,01	16,46	16,60	15,46	14,89	14,91
<i>Commodities</i>	34,56	34,89	35,12	38,41	37,94	37,52	38,71	39,56	40,22	39,33	39,08	39,25
Material de transporte	11,75	12,31	11,02	9,79	10,60	10,43	10,50	11,75	12,22	13,57	13,00	13,42
Mat. electr. e comunic.	4,39	4,13	3,76	4,31	5,00	4,96	4,08	3,18	3,99	3,58	3,75	2,87
Fabric. máq e equipam.	7,29	7,42	7,28	6,53	6,37	7,17	7,20	6,93	7,16	6,82	7,04	7,71
Subtotal de maior contido tecnolóxico	23,43	23,86	22,06	20,62	21,97	22,55	21,78	21,86	23,37	23,97	23,78	24,00
Fabricación de produtos alimenticios e bebidas	23,62	23,53	24,72	23,83	22,36	23,98	24,90	23,85	22,94	22,90	23,37	22,94
Fabricación de artigos de goma e plástico	4,59	4,63	4,70	4,64	5,35	4,59	4,41	5,23	4,64	4,82	4,69	4,67
Fabricación de mobles e industrias diversas	2,64	2,65	2,83	2,60	2,75	2,51	2,29	2,11	1,94	1,94	2,07	2,01
Edición, impresión e reprod. de gravacións	4,01	4,01	4,09	3,57	3,63	3,35	2,87	2,68	2,46	2,50	2,49	2,39
Fabric. produtos téxtiles	4,21	3,75	3,69	3,83	3,77	3,42	3,25	3,09	2,94	2,75	2,72	2,60
Confección de artigos de vestuario e accesorios	2,95	2,68	2,79	2,49	2,24	2,08	1,81	1,61	1,49	1,78	1,80	2,15
Industria tradicional	42,01	41,25	42,82	40,96	40,09	39,93	39,52	38,58	36,42	36,69	37,14	36,75

FONTE: Elaboración propia a partir de *Pesquisa Industrial Anual* do Instituto Brasileiro de Geografía e Estatística (IBGE) (varios anos).

Kupfer e Carvalho (2010) sinalan que as actividades que tiveron un impulso presentaban un perfil de investimento de retornos rápidos e de baixo risco, como no caso dos sectores de baixo contido tecnolóxico. A conclusión á que se chega é

que en xeral o sector industrial brasileiro non avanzou durante a década de 1990, e que se mantivo a mesma tendencia na década seguinte.

As informacións deste período corroboran unha reflexión preocupante como é que, a pesar de todos os cambios, reformas e axustes polos que pasou Brasil, o país parece terse afastado un pouco máis do mundo desenvolvido do que se aproximaba, pois o camiño do cambio estrutural experimentado polo Brasil levouno a inclinarse cara a unha relativa especialización en sectores produtores de *commodities*. É o que se pode chamar ou cualificar de especialización regresiva² (IDEI, 2005).

Outro problema é que a maior participación das *commodities* se transforma en certa medida nunha tendencia para a “reprimarización” da economía. Desde o punto de vista máis ortodoxo, esta especialización da produción baseada nas vantaxes comparativas sempre é benvinda en calquera etapa do seu desenvolvemento. Non obstante, cando os modelos propostos para as economías avanzadas se aplican ás periféricas xorden unha serie de problemas, pois non se adaptan ou non constitúen un marco apropiado nestes últimos países, como é o caso do Brasil.

O pensamento da CEPAL xa advertía deste feito cando diferenciaba o “centro” e a “periferia” do capitalismo³, destacando que a estrutura socioeconómica periférica tiña un modo propio de industrializarse, unha forma particular de introducir o progreso técnico, así como unha maneira específica de absorber a man de obra e de distribuír renda. As ideas da CEPAL seguen sendo válidas hoxe en día, pois aínda explican a realidade brasileira actual tendo en conta, por suposto, as diferenzas do novo contexto histórico. Se estas teorías aínda din moito do Brasil é porque a súa forma de inserción internacional tomou de novo características da periferia, é dicir, como nación produtora de *commodities*. Non obstante, é necesario comprender as razóns que levaron á economía brasileira a reproducir e a estender esa característica.

Na seguinte sección preséntanse algunhas cifras ilustrativas da economía brasileira na última década coa intención de comprobar como ten lugar o proceso de especialización das tarifas exportadoras.

3. CONTEXTUALIZACIÓN DO “GOBERNO LULA”: ALGÚNS DATOS ILUSTRATIVOS

Nesta sección abordarase o comportamento dalgunhas variables de importancia para a comprensión do actual modelo de desenvolvemento e do patrón de cre-

2 En relación coa cuestión da especialización, Rodrik (2010) argumenta que só os países que alcanzaron unha etapa avanzada de desenvolvemento poderían especializarse, porque o que os levou ata esa etapa foi a diversificación e non a especialización. Corroborando esta idea, Rowthorn e Wells (1987) sinalan que este proceso de primeiro diversificación e logo especialización, de acordo co avance do desenvolvemento, é característico dos países centrais, quen teñen unha maior elasticidade-renda do sector servizos en relación coa industria. Non obstante, consideran que os países en desenvolvemento non presentan esa dinámica, senón que, pola contra, experimentan unha desindustrialización prematura xerada como consecuencia dunha reorientación produtiva.

3 Para a CEPAL, o proceso de crecemento, emprego e distribución da renda sería diferente do que ocorre nos países centrais, sobre todo porque os países periféricos posúen unha estrutura pouco diversificada e tecnoloxicamente heteroxénea.

cemento que o sostén. O recente crecemento (táboa 2) evidencia un patrón *stop and go*, como nos últimos vinte anos da historia do Brasil. As políticas neoliberais non conseguiron construír un modelo de desenvolvemento que xerase un crecemento sostido. Na década de 1990 a economía crece de media un 2,7% e na última década a taxa de crecemento situouse preto dun 4% anual.

Táboa 2.- Evolución do crecemento do Brasil, 1996-2010

	1995	1996	1997	1998	1999	2000	2001	2002	2003	2004	2005	2006	2007	2008	2009	2010	2011
PIB-VRA	4,42	2,15	3,38	0,04	0,25	4,31	1,31	2,66	1,15	5,71	3,16	3,96	6,09	5,17	-0,3	7,53	2,73

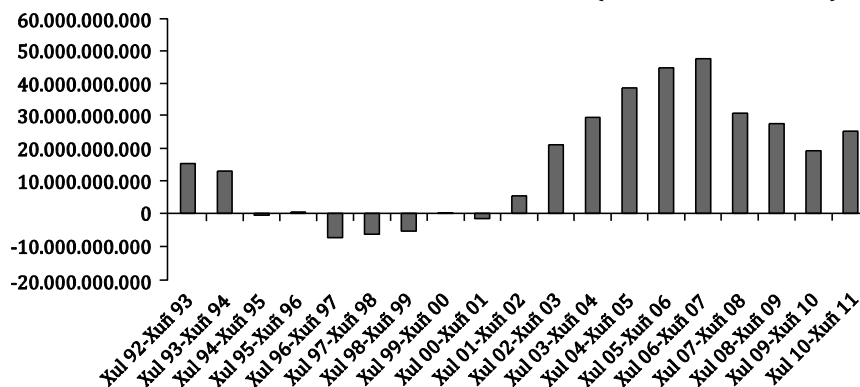
PIB-VRA: Produto Interior Bruto-Variación Real Anual.

FONTE: Elaboración propia a partir de *lpeadata* (IPEA, 2011).

Dentro dos compoñentes da demanda agregada, a única variable que tivo un comportamento recente influenciando positivamente as fontes de crecemento foron as exportacións netas, que presentaron taxas de expansión crecente desde o ano 2002. En liñas xerais, o ciclo de crecemento internacional pode atribuírse ao pobre desempeño da economía doméstica (absorción interna), ao extraordinario crecemento do comercio internacional, á alza dos prezos das *commodities* e ás condicións relativamente estables de liquidez internacional ata o ano 2008.

Na gráfica 1 obsérvase a evolución do saldo comercial nos últimos vinte anos. Na década de 1990 produciuse unha tendencia de aumento dos déficits, que se converteu en característica habitual a principios do século XXI. Con todo, o dinamismo mostrado polas exportacións netas pode estar relacionado con factores externos que, á súa vez, reforzan o perfil tecnolóxico da balanza comercial, como son o superávit nos sectores básicos como as *commodities* primarias e nos sectores intensivos en recursos naturais. A pesar de que o superávit na balanza comercial é un dato alentador para Brasil, hai dous aspectos preocupantes que cómpre destacar: a) a dependencia dos saldos comerciais das ganancias en termos de comercio; e b) a concentración da tarifa exportadora nos produtos básicos.

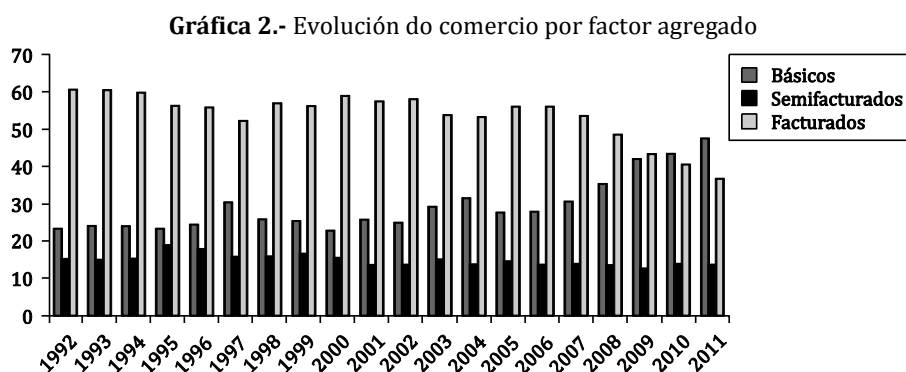
Gráfica 1.- Balanza comercial brasileira – U\$S FOB (acumulado 12 meses)



FONTE: Ministério do Desenvolvimento, Indústria e Comércio Exterior (MDIC) de Brasil (2011).

En relación co segundo aspecto, entre os anos 2005 e 2010 a participación dos produtos básicos na tarifa exportadora aumenta aproximadamente desde un 29% a un 48%, podendo observarse como contrapartida que os produtos manufacturados perden participación nesa tarifa, pasando dun 56% a un 36%, como se mostra na gráfica 2. Este aspecto gana importancia por ser un dos máis debatidos entre os investigadores, algúns dos cales formulan a hipótese de que esta situación do comercio se explica en gran medida pola dinámica dos prezos das *commodities*, que tiveron unha ganancia do 150% no período, en comparación co 65% das manufacturas (IPEA, 2012).

Aínda que os prezos influíron no comportamento da tarifa exportadora, non é a única causa que explica a especialización nas *commodities*. Hai outro factor importante na configuración mundial actual na que China merece unha atención especial, sobre todo porque desde mediados da década de 1980 se veu perfilando como un *hub global*, cambiando a xeografía económica e o perfil da demanda das materias primas.



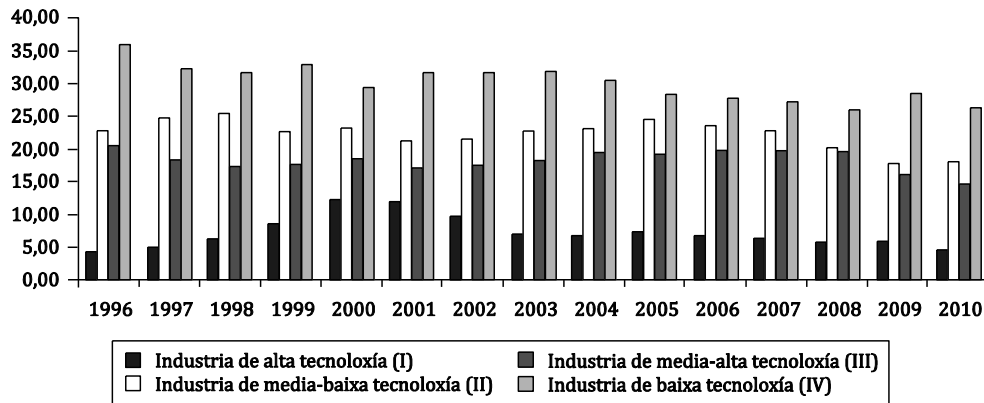
FONTE: Ministério do Desenvolvimento, Indústria e Comércio Exterior (MDIC) de Brasil (2011).

Porén, a preocupación que se observa con respecto á balanza comercial relaciónase co empeoramento das vendas externas de produtos manufacturados. Esta característica pode verse na gráfica 3, que se basea nas exportacións dos sectores industriais de intensidade tecnolóxica, segundo a clasificación da OCDE. Este fenómeno pode ser explicado por dous factores: polo efecto da demanda e polo efecto da competitividade. En relación co primeiro factor, no contexto mundial produciuse un crecemento da demanda de *commodities*, como xa se explicou con anterioridade (IPEA, 2012); e polo que se refire ao efecto da competitividade, este pode estar asociado coa política cambiaria e cos factores estruturais.

Con respecto a estes factores, pode dicirse que os problemas estruturais da economía brasileira se insiren no conxunto central das políticas neoliberais aplicadas na década de 1990 (modelos de axuste estrutural), cuxo obxectivo foi a estabilización da economía a través do plan real. O país non foi capaz de combinar o crecemento do produto coas exportacións de manufacturas debido á reducida ta-

xa de investimento asociada a dúas limitacións fundamentais: o mantemento de baixas taxas de inflación coa valorización cambiaria.

Gráfica 3.- Participación das exportacións brasileiras dos sectores industriais por intensidade tecnolóxica no total de exportacións industriais(*)



(*) Clasificación extraída da OECD, Directorate for Science, Technology and Industry, STAN Indicators (2003).

FONTE: SEDEX/MDIC(2012).

O perfil tecnolóxico das exportacións do Brasil, que se caracteriza pola concentración das exportacións en *commodities* primarias e bens de baixa intensidade tecnolóxica, foi un dos factores responsables do escaso dinamismo da economía nas últimas décadas. Actualmente, existe unha conxuntura externa favorable ao perfil das exportacións brasileiras; así e todo, non se pode deixar de sinalar a debilidade estrutural que presenta o sector exportador. Esta debilidade relaciónase coa vulnerabilidade ás fluctuacións dos prezos internacionais e co baixo valor engadido que presentan estes produtos, con pouco efecto dinámico en termos de xeración de renda e emprego. Así, pode observarse que, a partir das políticas implementadas no Brasil, a industria sofre unha especialización regresiva, aínda que localizada e de forma relativa, que cuestiona as posibilidades de crecemento sostido. Este fenómeno, xunto coas condicións externas favorables para as exportacións de *commodities*, contribuíu tamén a especializar a tarifa exportadora.

4. CONSIDERACIÓNS FINAIS

O novo modelo de desenvolvemento para Brasil caracterízase por taxas de crecemento de *stop and go*, tendo como variable dinámica as exportacións netas. Aínda que nesta última década o rendemento presenta unha *performance* dos indicadores económicos mellor que na década de 1990, o actual modelo de desenvolvemento suscita moitas cuestións, referíndose unha delas á forma de inserción do

Brasil na economía internacional, actualmente influenciada pola demanda chinesa de materias primas e de produtos derivados de recursos naturais de alta densidade.

No período de estudo, o saldo da balanza comercial presentou un superávit; porén, tamén mostrou déficits en bens manufacturados. Neste sentido, as teses da CEPAL sobre dependencia, centro-periferia ou heteroxeneidade estrutural volven estar vixentes, só que no novo contexto histórico co que Brasil debe enfrontarse. Non se trata de non responder a este grande estímulo da demanda chinesa, que hoxe se presenta como a fonte de crecemento do país; pola contra, o camiño podería ser tratar de aproveitar ese contexto dunha forma enxeñosa para trazar unha nova dirección na senda do desenvolvemento.

Moitos autores chaman a atención sobre o cambio na inserción na economía internacional considerando que é fundamental a introdución de bens con maior valor agregado, máis diferenciados e intensivos en tecnoloxía. Debido a isto, cómpre atopar as causas concretas do proceso de desindustrialización e comparalo coa evolución esperada do cambio estrutural, dar cos factores e condicionantes que afastaron a economía brasileira do camiño dunha tarifa exportadora máis dinámica. Por outra parte, a política de desenvolvemento do Brasil non debería renunciar ao que foi unha característica do país dentro da rexión de América Latina, dada a diversificación industrial e a integración das cadeas produtivas. Ao conservar esta diversidade xunto a unha nova política industrial e tecnolóxica, o país podería desenvolverse sobre a base dunha consolidación da produción máis competitiva.

BIBLIOGRAFÍA

- BRASIL. INSTITUTO DE ESTUDOS PARA O DESENVOLVIMENTO INDUSTRIAL (2005): *Ocorreu uma desindustrialização no Brasil?* São Paulo: Instituto de Estudos para o Desenvolvimento Industrial (IDEI).
- BRASIL. INSTITUTO DE PESQUISA ECONÔMICA E APLICADA (2012): *Conjuntura em Foco*, 17 (4) (Fevereiro). Brasília/Rio de Janeiro: Instituto de Pesquisa Econômica e Aplicada (IPEI).
- BRESSER-PEREIRA, L. (2010): *Brasil vive desindustrialização*. <www.bresserpereira.org.br/articles/2010-151>.
- BRESSER-PEREIRA, L.; MARCONI, N. (2009): "Doença holandesa e desindustrialização", *Valor Econômico*, 25/11/09.
- COMISSÃO ECONÔMICA PARA AMÉRICA LATINA (2012): *Commodities, choques externos e crescimento: reflexões sobre América Latina*. (Série 117-Macroeconomía del desarrollo). Santiago de Chile: Comissão Econômica para América Latina (CEPAL).
- KUPFER, D.; CARVALHO, L. (2010): *A transição da indústria brasileira: da diversificação para a especialização*. (10 de maio de 2010). <www.ie.ufrj.br/datacenterie/pdfs/seminarios/.../texto3010.pdf>.
- LOURES, R.R.; OREIRO, J.L.; PASSOS, C.A.K. (2006). "Desindustrialização: a crônica da servidão consentida", *Economia e Tecnologia*, 2 (4), pp. 19-26.
- MATTOS, F. (2000): "Retrospectiva histórica del proceso de globalización financiera", *Revista Investigación Económica*, 60 (233), pp. 113-147.

- OREIRO, J.L.; FEIJÓ, C.A. (2010): "Desindustrialização: conceituação, causas, efeitos e o caso brasileiro", *Revista de Economia Política*, 30 (2), pp. 219-232.
- RODRIK, D. (2010): *Industrial Policy for the Twenty-First Century*. Cambridge, MA: Harvard University, John H. Kennedy School of Government. (10 de maio de 2010). <www.ksg.harvard.edu/rodrik>.
- ROWTHORN, R.; RAMASWANY, R. (1999): "Growth, Trade and Desindustrialization", *IMF Staff Papers*, 46 (1), pp. 18-41.
- SCHWARTSMAN, A. (2009): "Uma Tese com Substâncias", *Folha de São Paulo*, 19/08/09.
- SINGH, A. (1987): "Manufacturing and De-Industrialization", en J. Eatwell, M. Milgate e P. Newman [ed.]: *The New Palgrave: A Dictionary of Economics*. London: The Macmillan Press.
- TREGENNA, F. (2009): "Characterizing Deindustrialization: An Analysis of Changes in Manufacturing Employment and Output Internationally", *Cambridge Journal of Economics*, 33 (3), pp. 433-466.