

O GRAO DE URBANIZACIÓN EN GALICIA: DIFERENZAS SOCIOECONÓMICAS ENTRE AS DISTINTAS ZONAS

ESTHER CALVO OCAMPO* / CARLOS IGLESIAS PATIÑO* / ESTHER LÓPEZ VIZCAÍNO*
ISOLINA SANTIAGO PÉREZ** / SOLMARY SILVEIRA CALVIÑO* / ESTEFANÍA VILLAR CHEDA*

*Instituto Galego de Estatística (IGE) / **Consellería de Sanidade

RECIBIDO: 25 de novembro de 2011 / ACEPTADO: 7 de maio de 2012

Resumo: O obxectivo deste traballo é demostrar que a clasificación simple do grao de urbanización publicada polo Instituto Galego de Estatística (IGE) explica ben as especificidades demográficas, socioeconómicas e sanitarias do territorio galego. Para isto calculáronse e analizáronse indicadores nas distintas zonas de urbanización co fin de ver o seu comportamento diferenciado, o que permitirá xustificar a necesidade e a validez xeral desta clasificación.

Palabras clave: Grao de urbanización / Urbano / Rural / Densidade de poboación / Clasificación / Variable nuclear.

Degree of Urbanization in Galicia: Socioeconomic Differences between Areas

Abstract: The aim of this paper is to show that the simple classification of the degree of urbanization published by the IGE explains well the demographic, socioeconomic and health characteristics of Galicia. For this we calculate and analyze the indicators in the areas of urbanization to see their different behavior, allowing us to compare the need and general validity of this classification.

Keywords: Degree of urbanization / Urban / Rural / Population density / Classification / Core variable.

1. INTRODUCCIÓN: TRATAMENTO ESTATÍSTICO DO CONCEPTO “URBANO”

Para definir o concepto de “urbano” é necesario describir de forma precisa, específica e inequívoca as características que posúen as unidades dun universo. Nalgunhas situacións estas características son cualitativas e serven sinxelamente para clasificar as unidades elixidas. Por exemplo, se se comparase o poboamento das áreas da Coruña e dos Ancares, a maioría concordaría en que a primeira é unha cidade e a segunda, non. Non obstante, este acordo non sempre se mantería se se comparan outras dúas áreas xeográficas de Galicia.

Por iso, pode ser decisiva a escolla da unidade de estudo, é dicir, a área xeográfica base que se tome como referencia. Se non se realiza unha selección axeitada desta, podería non entenderse o concepto urbano e mesmo chegar a conclusións erróneas. Non existe unha definición amplamente aceptada de “cidade” para os efectos estatísticos. O termo municipal podería ser unha solución que se caracterizaría pola súa comodidade e polo seu interese político e administrativo. No entanto, o fenómeno urbano, por unha banda, transcende os lindeiros do concello e, por outra, non sempre recobre o termo.

En España non hai tradición de estandarización do fenómeno urbano intermunicipal, que se denominará aglomeración urbana para distinguila do concepto administrativo de área metropolitana, nin tampouco do fenómeno desde a óptica intramunicipal. Isto último ten unha explicación: na meirande parte do Estado a poboación do termo municipal atópase concentrada nuns poucos núcleos. En Galicia, ambas as dúas ópticas –a intermunicipal e a intramunicipal– son estritamente necesarias e mesmo nalgúns casos poden interactuar.

A concreción do concepto “urbano” pode basearse ben en poucas variables (unha ou dúas), obtendo así claridade e facilidade de implantación, ou ben nunha pluralidade delas, se o fai necesario a complexidade do concepto. Á súa vez, as variables que se empreguen poden ser xeodemográficas ou socioeconómicas.

No caso de empregar unha ou dúas variables xeodemográficas, adoitan ser o número de habitantes e/ou a súa derivada, a densidade de poboación, xunto cun limiar que permita discriminar os concellos urbanos. Así, tense considerado como urbano o concello con máis de 10.000 habitantes.

Nesta liña inclúese unha clasificación tradicional nos censos de poboación en zonas urbana, intermedia e rural; neste caso emprégase como unidade de estudo a “entidade singular de poboación”, definida como calquera área habitable claramente diferenciada dentro dun termo municipal. A clasificación pódese resumir en:

- Zona urbana: conxunto de entidades singulares de poboación con 10.001 ou máis habitantes de feito.
- Zona intermedia: conxunto de entidades singulares de poboación de 2.001 a 10.000 habitantes de feito.
- Zona rural: conxunto de entidades singulares de poboación con 2.000 ou menos habitantes de feito.

O Instituto Galego de Estatística (IGE, 1999) realizou unha tentativa que utilizaba como unidade de estudo o núcleo de poboación, definido polo Instituto Nacional de Estadística (INE, 2008-2010), onde se empregou como limiar os 1.000 habitantes, para obter unha variable derivada (fracción de poboación nos núcleos de máis de 1.000 habitantes) dentro da construción de indicadores sintéticos mediante técnicas factoriais (Iglesias *et al.*, 2000).

No caso de empregar poucas variables, e con máis preponderancia xeográfica que demográfica, dispónse de SITGA-SODECO (2003), que distingue as zonas edificada e mineira subdivididas en tecido urbano continuo, urbanizacións, urbanización agrícola difusa, núcleos de poboación, zonas industriais, comerciais e de servizos e máis minas.

Existen outros exemplos cando se admite unha pluralidade de variables de natureza diversa como a clasificación do Ministerio de Fomento (2011), que diferencia entre áreas urbanas grandes e pequenas e áreas non urbanas. Esta clasificación emprega o concello como unidade de estudo e, en concreto, vén definida por:

- Grandes áreas urbanas: municipios ou conxunto de municipios de máis de 50.000 habitantes, aínda que tamén inclúe capitais de provincia que non superan ese limiar.
- Pequenas áreas urbanas: cidades entre 20.000 e 50.000 habitantes non incluídas no primeiro nivel; e municipios urbanos entre 5.000 e 20.000 habitantes aos que se lles aplican catro filtros baseados na poboación en núcleo, evolución demográfica, poboación dedicada aos servizos e potencial de acollida (nesta última emprégase o número de vivendas secundarias e baleiras).
- Áreas non urbanas.

Todo o anterior se complementou con información xeográfica de ocupación e de uso do solo, e considerouse que os municipios que se incluírían nas áreas urbanas terían como mínimo 1.000 habitantes, agás algunhas excepcións.

Outro exemplo é a achega da Dirección Xeral de Saúde Pública da Xunta de Galicia sobre a construción dun índice de ruralidade e a subseguinte clasificación dos municipios galegos en urbanos, semiurbanos ou rurais mediante técnicas factoriais (López e Santiago, 2005).

Dentro do ámbito máis académico, cómpre salientar o esforzo de Dalda *et al.* (2005), quen empregan como unidade de análise a parroquia e técnicas multivariantes. Constrúen un esquema conceptual e unha taxonomía espacial formada por dez conglomerados agregables en cinco segmentos, de forma que os dous primeiros os consideran como urbanos (catro conglomerados dos iniciais) e os tres últimos rurais. Aínda que a información de base é fundamentalmente demográfica, tamén empregan información sobre actividade e nivel de estudos. Nesta obra, ademais, realízanse diversas análises a outros niveis, incluído o concello, con finalidades lixeiramente diferentes, aínda que na mesma liña: a cidade difusa que discorre por todo o eixo atlántico peninsular.

Rúa *et al.* (2003), nun contexto máis amplo que o de urbano/rural, tamén empregan unha pluralidade de variables e realizan a súa síntese mediante técnicas multivariantes. Desde outro punto de vista máis conceptual e como revisión das achegas sobre o tema ata mediados da década de 1990, pode consultarse Torres e Lois (1995) e Rodríguez (1994).

Outros exemplos académicos máis recentes van desde os que teñen unha perspectiva máis cualitativa ata os estudos de casos, pasando por outros máis cuantitativos. Entre os primeiros, e desde unha óptica xeográfica, Precado *et al.* (2008) consideran un dobre criterio para o concepto de urbano: o xa mencionado de municipios de máis de 10.000 habitantes e o de inclusión nas sete aglomeracións urbanas supramunicipais (con 41 concellos). Por outra parte, o publicado por Ferrás (2011) ten un marcado carácter demográfico e social.

Unha contribución eminentemente económica e que utilizan unha pluralidade de variables é a de Pena e Sánchez (2008), quen tamén abordan problemas conexos como o da centralidade e o da configuración en rede, aínda que sexa cun eixo máis forte que os restantes da malla: o eixo atlántico. Por último, entre os estudos

de casos relacionados coa materia poden consultarse Freire (2007) e Voces *et al.* (2007).

Os traballos que se citaron con anterioridade e que abordan a clasificación do territorio galego teñen puntos en común, pero tamén diferenzas. Polo tanto, faise necesario chegar a un acordo e dispor dunha única clasificación, a ser posible baseada en estándares europeos, oficial e que se poida empregar como base nos diferentes estudos.

Neste sentido, no marco da estatística oficial e dentro das clasificacións que utilizan un número reducido de variables xeodemográficas, o IGE fixo pública en xullo de 2011 unha clasificación do grao de urbanización dos concellos e das parroquias de Galicia baseada nun estándar europeo.

O principal obxectivo deste traballo é comprobar que esta clasificación do grao de urbanización achegada polo IGE, que emprega só tres variables xeodemográficas, permite identificar diferenzas (non só demográficas) entre as seis zonas en que divide a Galicia, é dicir, que non é simplemente unha clasificación imposta por un organismo oficial, senón que reflicte as especificidades desas seis zonas.

Para iso o que resta deste artigo estrutúrase do seguinte xeito: na seguinte sección faise unha descrición da clasificación do grao de urbanización proposta polo IGE e, a continuación, unha descrición das variables que se estudarán nas zonas de urbanización establecidas para comprobar o seu comportamento diferenciado. Posteriormente, preséntanse os resultados deste estudo e as súas conclusións.

2. CLASIFICACIÓN DO GRAO DE URBANIZACIÓN

A clasificación do grao de urbanización do IGE trata, por un lado, de reflectir as peculiaridades do asentamento poboacional en Galicia e, por outro, de preservar a harmonización coa clasificación empregada a nivel estatal e europeo. Inicialmente, a variable nuclear grao de urbanización xa vén definida por Eurostat do seguinte xeito: *“O grao de urbanización é o tipo de localidade na que reside un individuo segundo o seu carácter urbano ou rural, e establécense tres categorías: zonas densamente poboadas (ZDP), zonas intermedias (ZIP) e zonas pouco poboadas (ZPP). Estas categorías defínense a partir das áreas locais (AL) e da súa densidade de poboación do xeito seguinte:*

- *Zonas densamente poboadas (ZDP): conxunto contiguo de AL de densidade superior a 500 hab./km² e unha poboación total para a zona de cando menos 50.000 habitantes.*
- *Zonas intermedias (ZIP): son o conxunto de AL que non pertencen a unha zona densamente poboada onde cada unha delas conta cunha densidade superior a 100 hab./km² e ou ben a poboación total da zona é superior a 50.000 habitantes, ou ben é adxacente a unha zona poboada densamente.*
- *Zonas pouco poboadas (ZPP): son os grupos de AL que non pertencen a zonas densamente poboadas ou a zonas intermedias.*

Unha AL ou un grupo contiguo de AL que non acadan o nivel de densidade requirido, pero que están totalmente contidas nunha zona densamente poboada ou intermedia, considéranse como parte dela. Unha AL localizada entre unha zona densamente poboada e unha zona intermedia, aínda que non acade os 100 hab./km², considérase como intermedia. Para aplicar isto, o grupo de áreas afectadas deben ter unha superficie de cando menos 100 km².

Nesta definición empréganse ao tempo a densidade e a poboación, formando conxuntos coas áreas que cumpren os mesmos criterios de densidade e calculando a poboación total da zona, polo que se integra na propia definición unha variable xeográfica –os territorios adxacentes–. Esta definición é conceptualmente simple, emprega poucas variables (superficie, poboación e localización xeográfica) e aproxímase ao fenómeno que hai que medir, no sentido de que por urbano se entende un territorio densamente poboado, continuo e cuns elevados totais poboacionais.

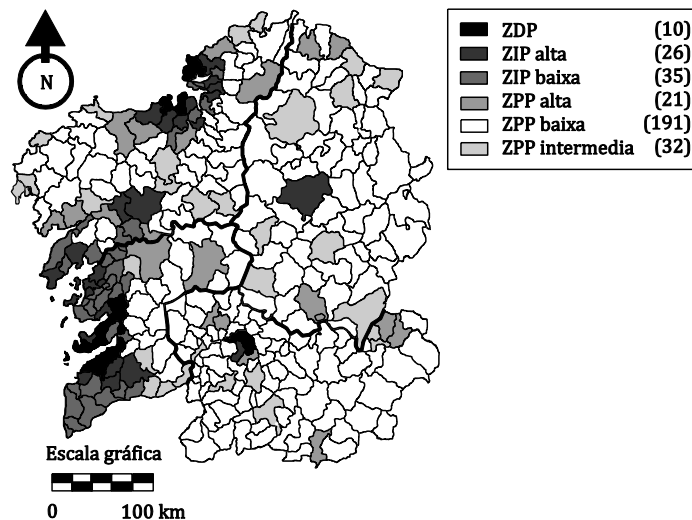
O INE aplica esta definición, harmonizada a nivel europeo, para clasificar os concellos dentro de todo o territorio español. A clasificación dos concellos nestas tres zonas (en adiante clasificación Eurostat-INE) é bastante grosa no caso galego e non permite diferenciar núcleos importantes de poboación con certo grao de urbanización: as denominadas vilas ou pequenas cidades (Rodríguez, 1994; Precedo, 2001) ou cabeceiras comarcais (Torres e Lois, 1995). Isto afecta sobre todo aos concellos situados nas provincias de Ourense e de Lugo nas que, agás as capitais de provincia e Barbadás (en Ourense), todos os concellos son ZPP. Así, dentro dos concellos pouco poboados inclúense moitos con máis de 10.000 habitantes como son Carballo, A Estrada, Lalín, Monforte de Lemos ou Viveiro, entre outros.

Nos concellos densamente poboados inclúense cinco das sete cidades galegas: as catro costeiras –Ferrol, A Coruña, Pontevedra e Vigo– e Ourense. O máis salientable desta definición é que (debido ao tamaño do termo municipal que incide no cálculo da densidade) non clasifica a Santiago e a Lugo na mesma categoría que Ferrol, Pontevedra ou Ourense.

Así pois, dada a relevancia que ten a densidade poboacional na variable grao de urbanización e posto que a organización territorial galega se desenvolveu sobre as parroquias, para facer a subclasificación empregáronse estas como áreas locais nas que obter a densidade, formar os conxuntos contiguos e clasificar o territorio.

Dado que o que se pretendía era obter unha variable, o grao de urbanización para o concello, clasificouse este nas diferentes clases segundo a porcentaxe de poboación en cada unha das categorías nas que se clasificaron as parroquias. A clasificación do grao de urbanización do IGE definiuse sobre a clasificación Eurostat-INE de xeito xerárquico, dividindo as dúas categorías ZIP e ZPP en subcategorías co que se obtivo: ZDP, ZIP alta e ZIP baixa e ZPP alta, ZPP intermedia e ZPP baixa (en adiante clasificación IGE). A clasificación final dos concellos queda tal e como se mostra no mapa 1.

Mapa 1.- Distribución dos concellos en subzonas de urbanización



FONTE: Elaboración propia.

◆ *Zona densamente poboada.* Nos concellos ZDP inclúense as cidades de Ferrol, A Coruña, Pontevedra, Vigo e Ourense, xunto con outros municipios limítrofes a elas, creándose cinco áreas densamente poboadas en Galicia: dúas no golfo Ártabro formadas por Ferrol e A Coruña (con Oleiros), dúas nas Rías Baixas en torno a Pontevedra e Vigo, e a última en Ourense.

◆ *Zona intermedia.* Nesta zona intermedia inclúense os concellos das “cidades” non clasificados dentro da zona densamente poboada, isto é, Santiago e Lugo, e moitos outros concellos limítrofes das áreas urbanas anteriormente citadas.

Dentro dos concellos ZIP, os clasificados como ZIP alta son os situados adxacentes aos concellos das cinco áreas densamente poboadas (que non se chegaron a considerar dentro da área por non ter a densidade requirida) ou formando áreas urbanas propias, como son Santiago e Ames, Lugo, Ribeira e Vilagarcía.

Os concellos clasificados na ZIP baixa son os situados na parte sur das Rías Baixas ata chegar a Baiona e os situados entre Santiago e Pontevedra. Son concellos que non pertencen propiamente a periferias urbanas, pero que si están baixo a súa influencia pola existencia de importantes vías de comunicación.

◆ *Zona pouco poboada.* A clasificación Eurostat-INE asigna 244 concellos galegos como ZPP, o que supón o 33% da poboación galega. Dentro desta categoría están concellos que se poderían considerar urbanos por ter unha poboación considerable (como Carballo con máis de 30.000 habitantes, ou Lalín e A Estrada con máis de 20.000) ou por presentar unha importante puxanza económica (como Cervo, Burela e Viveiro na Mariña Lucense, ou os concellos da zona de Valde-

rras). A clasificación IGE permite diferenciar estes concellos, que estarían incluídos na ZPP alta ou media, do resto de concellos da ZPP.

3. VARIABLES ANALIZADAS

O obxectivo desta sección é describir as características demográficas, socioeconómicas e sanitarias das seis zonas de Galicia definidas en función do grao de urbanización dos concellos e identificar diferenzas entre esas zonas.

Analizaranse as seguintes variables:

Demográficas	<ul style="list-style-type: none">- Índice de avellentamento.- Taxa bruta e estandarizada de natalidade.- Taxa bruta e estandarizada de mortalidade.- Índice sintético de fecundidade.- Esperanza de vida.- Porcentaxe de fogares unipersoais de 65 ou máis anos.
Socioeconómicas	<ul style="list-style-type: none">- Porcentaxe de afiliacións por sectores (agricultura e pesca, industria, construción e servizos).- Razón de desemprego.- Porcentaxe de mulleres en paro.- Taxa de risco de pobreza.- Porcentaxe de persoas con estudos superiores.- Porcentaxe de persoas que utilizaron ordenador.- Porcentaxe de persoas que utilizaron internet.- Renda dispoñible bruta (RDB) por habitante.- Porcentaxe de prestacións sociais sobre a RDB.- Cotizacións sociais sobre prestacións sociais.
Sanitarias	<ul style="list-style-type: none">- Prevalencia de condutas de risco para a saúde: consumo de tabaco, obesidade e sedentarismo.- Prevalencia de persoas con mal estado de saúde autopercebido.- Taxa de mortalidade por varias causas en homes e mulleres: suicidio, cancro de pulmón, accidentes de tráfico, infarto agudo de miocardio e enfermidades cardiovasculares en menores de 65 anos.- Taxa de ingresos hospitalarios por 1.000 habitantes, en homes e mulleres, considerando todas as causas e excluindo as relacionadas co embarazo, parto e puerperio, que son unha das principais causas de ingresos nas mulleres.

3.1. VARIABLES DEMOGRÁFICAS

Como variables demográficas empregáronse o índice de avellentamento, as taxas brutas e estandarizadas de natalidade e mortalidade, o índice sintético de fe-

cundidade, a esperanza de vida e a porcentaxe de fogares unipersoais de 65 ou máis anos.

O índice de avellentamento calculouse a partir dos datos do *Padrón municipal de habitantes* do ano 2010 (INE, 2008-2010), e para as taxas e para o índice sintético empregáronse os datos do *Padrón municipal de habitantes* dos anos 2009 e 2010 (INE, 2008-2010) e os do *Movemento natural da poboación* (IGE, 2009). A definición de cada variable é a seguinte:

- O índice de avellentamento é a relación entre a poboación maior de 64 anos e a poboación menor de 20 anos.
- A taxa bruta de natalidade é o número de nacementos por 1.000 habitantes. A taxa estandarizada axustouse por grupo de idade considerando como estándar a poboación de toda Galicia.
- A taxa bruta de mortalidade defínese como o número de defuncións por cada 1.000 habitantes. A taxa estandarizada axustouse por grupo de idade considerando como estándar a poboación de toda Galicia.
- O índice sintético de fecundidade ou número medio de fillos por muller representa o número esperado de fillos por muller ao longo da súa vida fértil (entre os 15 e os 49 anos). Obtense como a suma das taxas específicas de fecundidade por grupos de idade.
- A esperanza de vida é a estimación da media de anos que viviría unha persoa nada no ano de referencia no caso de que as condicións de mortalidade se mantivesen constantes. Para obter a esperanza de vida das subzonas calculáronse as táboas de mortalidade abreviadas a partir das defuncións do Rexistro de Mortalidade de Galicia (Dirección Xeral de Innovación e Xestión da Saúde Pública, 2008) e do *Padrón municipal de habitantes* do mesmo ano (INE, 2008-2010). Os cálculos fixéronse co programa Epidat 4.0 (Santiago *et al.*, 2010).
- A porcentaxe de fogares unipersoais de 65 ou máis anos obtívose da *Enquisa de condicións de vida das familias* (IGE, 2010c). Esta enquisa está dirixida aos fogares galegos co obxectivo de obter información sobre as súas características socioeconómicas. Para facer as estimacións das porcentaxes que proveñen da *Enquisa de condicións de vida das familias* empregouse o paquete *Survey* do programa estatístico R (Lumbey, 2010; R Development Core Team, 2008), que ofrece métodos para tratar mostras complexas. Obtéñense tamén estimacións dos intervalos de confianza ao 95% para as porcentaxes estimadas e contrástase se existen diferenzas significativas entre as distintas zonas utilizando o test de Wald (Judge *et al.*, 1985).

3.2. VARIABLES SOCIOECONÓMICAS

Como variable socioeconómica emprégase as afiliacións á Seguridade Social (SS), dato *proxy* ao número de persoas ocupadas, que se obtiveron dos ficheiros que a Tesourería Xeral da Seguridade Social envía ao IGE con periodicidade tri-

mestral (IGE, 2010a). Estes ficheiros conteñen información sobre as persoas en alta laboral na Seguridade Social a finais de cada trimestre.

Polo que respecta á razón de desemprego, obtense a partir da división do número de inscritos como parados rexistrados nas Oficinas Públicas de Emprego (OPE) (IGE, 2010b) entre a suma das afiliacións á Seguridade Social (IGE, 2010a) e os parados rexistrados nas OPE, multiplicado por cen. Pola súa parte, a porcentaxe de mulleres en paro correspóndese coa porcentaxe de parados rexistrados nas OPE (IGE, 2010b) que son mulleres.

A porcentaxe de persoas con estudos superiores e a taxa de risco de pobreza obtivéronse da *Enquisa de condicións de vida das familias* do IGE correspondente ao ano 2010 (IGE, 2010c). Esta enquisa está dirixida aos fogares galegos co obxectivo de obter información sobre as súas características socioeconómicas. No conxunto de persoas con estudos superiores inclúense todos os titulados diplomados universitarios, licenciados universitarios, FP II, ciclos formativos de formación profesional de grao superior ou equivalente a algún dos anteriores.

Defínese a taxa de risco de pobreza como a porcentaxe de persoas cun ingreso equivalente inferior ao limiar de risco de pobreza de Galicia, que se establece no 60% da mediana de ingresos equivalentes. O concepto de ingreso equivalente corrixe o efecto do número de persoas no volume de ingresos do fogar e fai comparables os ingresos de fogares con distinta composición. Para iso calcúlanse as unidades de consumo do fogar empregando a escala de equivalencia da OCDE modificada, cuxa expresión é $1 + 0,5 * (a - 1) + 0,3 * (b)$, onde a é o número de adultos (persoas de 14 ou máis anos) do fogar e b é o número de nenos (persoas menores de 14 anos) do fogar. Defínese, entón, o ingreso equivalente do fogar como o ingreso medio mensual do fogar dividido pola expresión anterior.

Por último, a porcentaxe de persoas que utilizaron ordenador e internet obtívose do *Módulo de novas tecnoloxías* que se levou a cabo no ano 2008 en Galicia dentro da *Enquisa de condicións de vida das familias* (IGE, 2008b).

O resto das variables socioeconómicas que se empregan neste traballo proceden da operación estatística realizada polo IGE e titulada *Contas de distribución da renda dos fogares por concellos* (IGE, 2008a). Trátase dunha operación de síntese que ten como obxectivo proporcionar datos da Renda Dispoñible Bruta (RDB) dos concellos galegos e as súas compoñentes. As variables utilizadas son as seguintes:

- RDB: esta macromagnitude mide os ingresos que dispoñen os fogares ao longo dun ano para destinar ao consumo ou ao aforro e reflicte a capacidade adquisitiva dos fogares como resultado dos procesos de produción, asignación e distribución da renda.
- Cotizacións sociais: inclúense as cotizacións sociais efectivas e imputadas. As cotizacións sociais efectivas comprenden todos os pagamentos que as persoas aseguradas ou os seus empregadores fan (directamente ou a través dun organismo recadador) a institucións que conceden prestacións sociais co fin de adquirir ou de manter o dereito a estas prestacións. Inclúense as cotizacións sociais efecti-

vas a cargo dos empregadores, dos asalariados, dos traballadores autónomos e desempregados. As cotizacións sociais imputadas representan a contrapartida das prestacións sociais directas dos empregadores.

- Prestacións sociais: comprenden todas as transferencias correntes proporcionadas aos fogares con intervención dun terceiro (é dicir, dunha unidade que non sexa un fogar) que son obxecto dunha asignación persoal e que teñen como fin cubrir as cargas que para os fogares se derivan da aparición ou da existencia de certos riscos ou necesidades e sen que haxa unha contrapartida equivalente e simultánea do beneficiario.

A información desta operación estatística está dispoñible no nivel de concello, polo que só é preciso agregar por zonas os diferentes agregados. Para obter a RDB por habitante emprégase a poboación de referencia que proporciona a dita fonte.

3.3. VARIABLES SANITARIAS

Todas as variables sanitarias analizadas neste traballo teñen unha importante repercusión no gasto sanitario e, polo tanto, un elevado impacto económico. Así por exemplo, o consumo de tabaco, a obesidade e o sedentarismo son importantes factores de risco para o cancro ou para as enfermidades do aparato circulatorio, e a morbilidade e mortalidade asociada a estas enfermidades producen un gasto sanitario elevado. No caso concreto do consumo de tabaco, este foi o responsable do 82% das defuncións por cancro de pulmón ocorridas en Galicia no período 1980-2007 (Pérez-Ríos *et al.*, 2011). Por outra banda, os ingresos hospitalarios son un indicador de utilización de servizos sanitarios que son, á súa vez, un determinante do gasto sanitario.

As prevalencias de fumadores, obesidade, mala saúde percibida e sedentarismo obtivéronse da enquisa do *Sistema de Información sobre Condutas de Risco* (SICRI) (Dirección Xeral de Innovación e Xestión da Saúde Pública, 2010). Esta enquisa estaba dirixida á poboación residente en Galicia de 16 e máis anos e realizouse telefonicamente mediante un sistema CATI ($n = 7.845$). Para cada persoa da enquisa coñécese o concello de residencia, o que permitiu asignarlle a cada enquisado a zona e a zubzona segundo o grao de urbanización. Considerouse que unha persoa é obesa se o seu índice de masa corporal¹ é igual ou superior a 30 kg/m² e que é sedentaria se ten un gasto enerxético semanal igual ou inferior a 1.000 kcal/semana. Este gasto calcúlase a partir dos días/semana e minutos/día que se dedican a unha lista de actividades ás que se lles asigna un gasto enerxético por minuto. Para estimar as prevalencias, e os seus intervalos de confianza ao 95%, tívose en conta o deseño da mostra e empregouse o programa Stata 10.0 (Stata-Corp, 2007). Os contrastes de igualdade fixéronse aplicando o test de Wald (Judge *et al.*, 1985).

Os datos para calcular as taxas de mortalidade proceden do Rexistro de Mortalidade de Galicia (Dirección Xeral de Innovación e Xestión da Saúde Pública,

1 IMC = Peso/Estatura² (kg/m²).

2008). Empregáronse as defuncións por suicidio (CIE-10²: X60-X84), cancro de pulmón (CIE-10: C33 e C34), accidentes de tráfico, infarto agudo de miocardio (CIE-10: I21) e enfermidades do aparato circulatorio en menores de 65 anos (CIE-10: I00-I99) e a poboación do *Padrón municipal de habitantes* do ano 2008 (INE, 2008-2010). As taxas de cada zona axustáronse por grupo de idade usando o método directo e considerando como estándar a poboación de toda Galicia.

O número de pacientes que tiveron algún ingreso nun hospital de Galicia no ano 2010 por sexo, grupo de idade e causa obtívose do *Conxunto Mínimo Básico de Datos* (CMBD) e foi proporcionado pola Subdirección Xeral de Análise, Avaliación Asistencial e Atención ao Paciente (Servizo Galego de Saúde, Dirección de Asistencia Sanitaria, 2010). Calculáronse as taxas de ingresos por 1.000 habitantes para cada sexo axustadas por idade co método directo e usando como estándar a poboación total de Galicia (INE, 2008-2010).

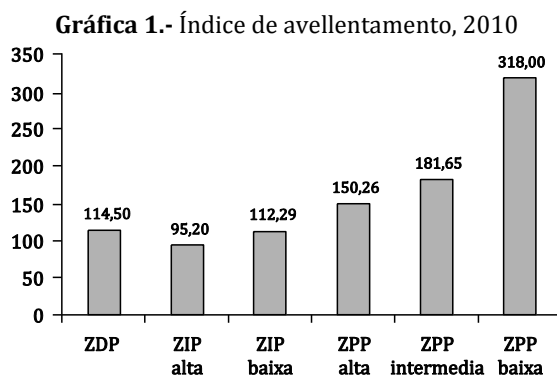
Para calcular as taxas axustadas de mortalidade e de ingresos empregouse o programa Epidat 4.0 (Santiago *et al.*, 2010).

4. RESULTADOS

Nesta sección preséntase os resultados obtidos co cálculo das diferentes variables nas zonas de urbanización establecidas.

4.1. VARIABLES DEMOGRÁFICAS

Polo que respecta ás variables demográficas, na gráfica 1 preséntase o índice de avellentamento nas diferentes zonas. Obsérvase un avellentamento moito máis intenso na ZPP baixa, con máis de 136 puntos de diferenza coas outras dúas zonas pouco poboadas e moi diferenciada das restantes zonas. Tamén se pode ver como a ZIP, especialmente a ZIP alta, conta con poboación menos avellentada que a ZDP.



FONTE: Elaboración propia.

2 CIE-10: *Clasificación Internacional de Enfermedades*, décima revisión.

Na táboa 1 móstranse as taxas brutas e estandarizadas de natalidade e mortalidade por 1.000 habitantes. Como era de esperar á vista dos resultados do índice de avellentamento, a ZPP baixa aparece moi diferenciada das outras zonas pola súa baixa taxa bruta de natalidade e pola súa alta taxa bruta de mortalidade. A zona ZIP alta presenta unha maior taxa de natalidade que a zona ZDP e, ademais, unha menor taxa de mortalidade que o resto de zonas. Se estandarizamos estas taxas por idade, a ZPP baixa segue a ser a zona coa menor taxa de natalidade. Con respecto á mortalidade, ao eliminar o efecto da estrutura por idades redúcese notablemente as diferenzas entre zonas.

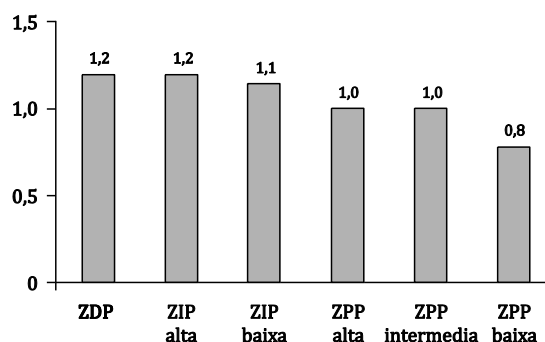
Táboa 1.- Taxas brutas de natalidade e de mortalidade por 1.000 habitantes, 2009

	ZDP	ZIP alta	ZIP baixa	ZPP alta	ZPP intermedia	ZPP baixa
Taxa bruta de natalidade	9,1	9,8	8,8	7,2	6,8	4,3
Taxa de natalidade estandarizada	8,6	8,8	8,4	7,3	7,4	5,7
Taxa bruta de mortalidade	9,3	8,5	9,5	11,6	12,8	16,1
Taxa de mortalidade estandarizada	10,9	11,1	11,0	11,2	10,9	10,4

FONTE: Elaboración propia.

Na gráfica 2 vemos o número medio de fillos por muller en idade fértil nas seis zonas. Tal e como se pode observar, ningunha das subzonas ten asegurada a substitución xeracional, que se sitúa en 2,1 fillos por muller. De todos os xeitos, as subzonas que máis se aproximan a esta substitución son a ZDP e a ZIP alta, con 1,2 fillos por muller.

Gráfica 2.- Índice sintético de fecundidade, 2009



FONTE: Elaboración propia.

Na táboa 2 preséntase a esperanza de vida (EV) dos homes e mulleres en cada unha das seis subzonas, e non se observan diferenzas entre elas. A EV das mulleres está en torno aos 85 anos, superior á dos homes, que se sitúa arredor dos 78 anos.

Polo que respecta aos fogares unipersoais de maiores de 64 anos, estes predominan na ZPP baixa, que é a zona máis avellentada, tal e como se mostraba na

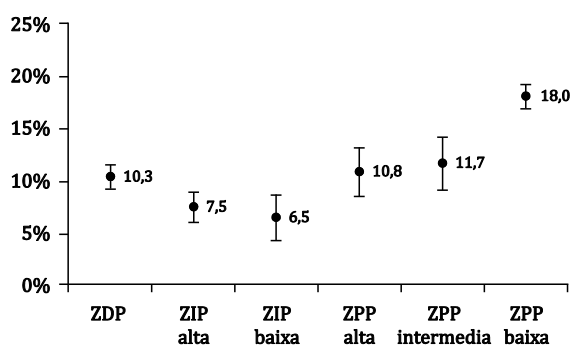
gráfica 1. Na gráfica 3 non se pode rexeitar a hipótese de igualdade entre a ZPP alta e a ZPP intermedia ($p = 0,72$), pero rexéitase a igualdade destas coa ZIP baixa ($p < 0,0001$).

Táboa 2.- Esperanza de vida de homes e mulleres por subzonas, 2008

	Homes	Mulleres	Total
ZDP	77,9	85,0	81,6
ZIP alta	78,1	84,7	81,5
ZIP baixa	78,0	85,0	81,6
ZPP alta	78,1	85,2	81,6
ZPP intermedia	77,8	84,5	81,1
ZPP baixa	78,3	85,7	81,8

FONTE: Elaboración propia.

Gráfica 3.- Porcentaxe de fogares unipersoais de 65 ou máis anos, 2010



FONTE: Elaboración propia.

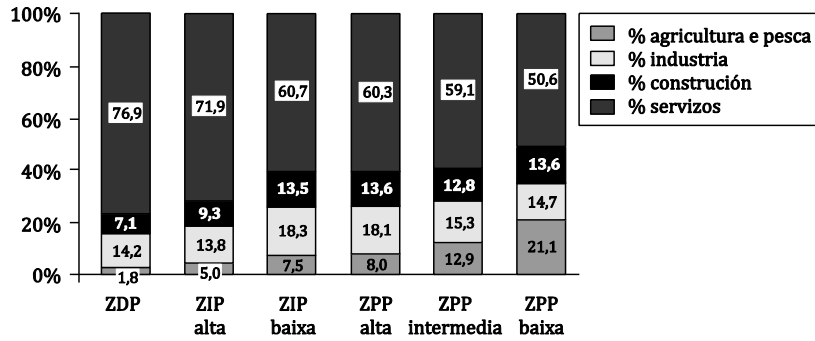
4.2. VARIABLES SOCIOECONÓMICAS

No referente ás variables de natureza económica, o gráfico 4 caracteriza as subzonas ZDP e ZIP alta como subzonas onde hai unha forte presenza do sector servizos, a ZIP baixa e a ZPP alta como subzonas caracterizadas pola súa ocupación na industria e na construción e, por último, a ZPP baixa como zona primordialmente agraria.

Na gráfica 5 pódese observar que as razóns de desemprego máis baixas se presentan na zona ZPP baixa, así como a menor porcentaxe de mulleres en paro.

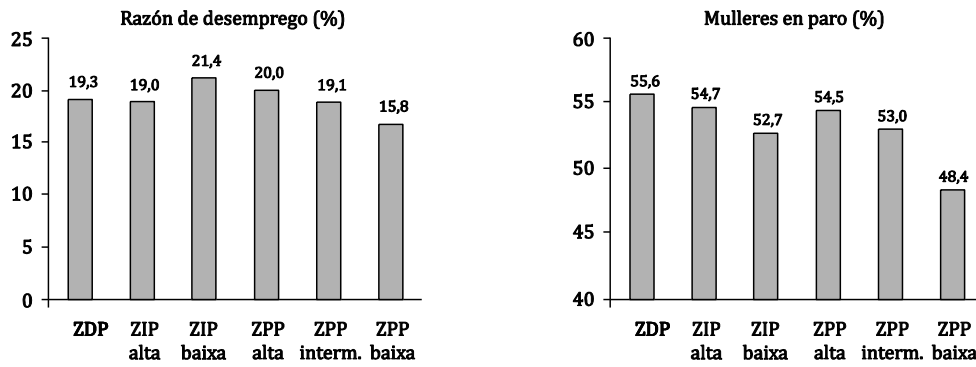
Na gráfica 6 móstrase a porcentaxe de persoas con estudos superiores, xunto cos intervalos de confianza do 95%, e obsérvanse diferenzas significativas entre as subzonas ($p < 0,0001$). Entre a ZPP baixa e a ZDP hai unha diferenza nesta porcentaxe de máis de vinte puntos, mentres que as diferenzas entre a ZIP baixa, a ZPP alta e a ZPP intermedia non son estatisticamente significativas ($p = 0,56$).

Gráfica 4.- Afiliacións á Seguridade Social por sectores. Distribución porcentual das afiliacións en cada subzona, 2010



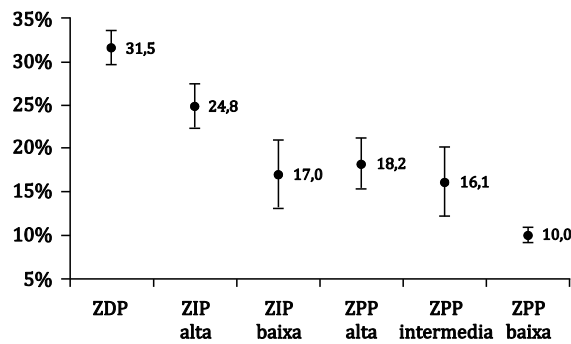
FONTE: Elaboración propia.

Gráfica 5.- Razón de desemprego (%) e porcentaxe de mulleres inscritas no paro rexistrado, 2010



FONTE: Elaboración propia.

Gráfica 6.- Porcentaxe de persoas con estudos superiores, 2010

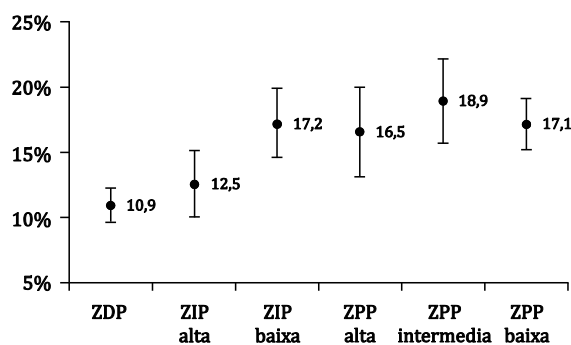


FONTE: Elaboración propia.

Na gráfica 7, que representa a taxa de risco de pobreza xunto cos seus intervalos de confianza ao 95%, tamén se aprecian diferenzas significativas entre as subzonas ($p < 0,0001$). Ao igual que ocorría na gráfica 6, as diferenzas na taxa de risco de pobreza entre a ZIP baixa e as ZPP alta e intermedia non son estatisticamente significativas ($p = 0,29$).

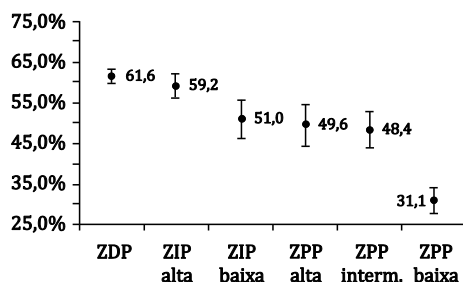
Na gráfica 8 pode verse a penetración das tecnoloxías da información e da comunicación (TIC) nas distintas subzonas a través do uso do ordenador (gráfica 8a) e de internet (gráfica 8b), xunto cos seus intervalos de confianza do 95%. Novamente, as diferenzas entre as zonas son significativas ($p < 0,0001$) e non se pode rexeitar a hipótese de igualdade entre as subzonas ZIP baixa, ZPP alta e intermedia ($p = 0,63$; $p = 0,82$). Obsérvase unha penetración desigual das TIC nas distintas subzonas, con diferenzas de máis de trinta puntos para os dous casos.

Gráfica 7.- Taxa de risco de pobreza, 2010



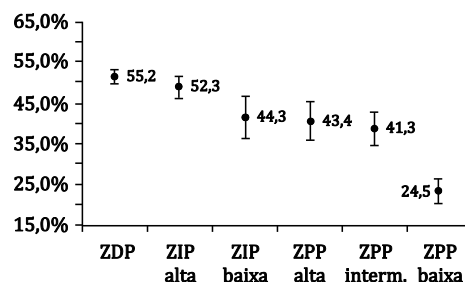
FONTE: Elaboración propia.

Gráfica 8a.- Porcentaxe de persoas que utilizaron ordenador, 2008



FONTE: Elaboración propia.

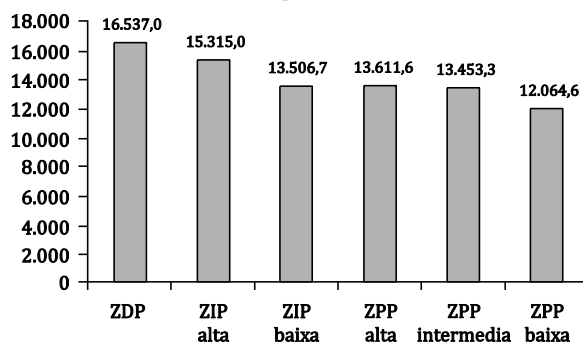
Gráfica 8b.- Porcentaxe de persoas que utilizaron internet, 2008



FONTE: Elaboración propia.

Na gráfica 9 obsérvase como baixa a renda a medida que baixa o grao de urbanización. Hai que destacar que no caso da renda dispoñible bruta (RDB), como xa ocorría con outras variables, hai moitas similitudes entre a ZIP baixa, a ZPP alta e a ZPP intermedia.

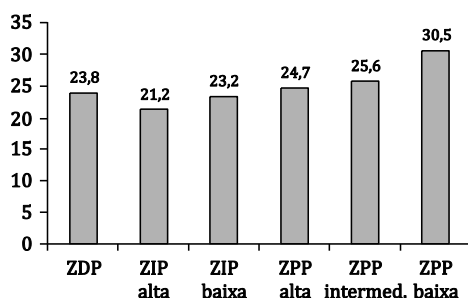
Gráfica 9.- RDB por habitante, 2008



FONTE: Elaboración propia.

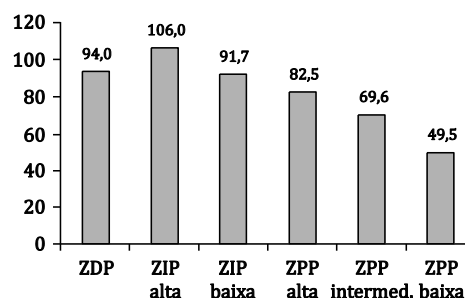
Na gráfica 10 pode verse o peso das prestacións sobre a RDB (gráfica 10a) e o peso das cotizacións sociais sobre as prestacións sociais (gráfica 10b). Apréciase que o maior peso das prestacións sobre a renda se produce na ZPP baixa (30,5%), que é a zona máis avellentada de Galicia e, polo tanto, cunha alta porcentaxe de poboación que recibe prestacións por xubilación. Así, o 30,5% da renda destas zonas procede das prestacións sociais que paga a Administración. Para ver en que medida as cotizacións sociais que achegan as persoas activas cobren as prestacións que se reciben, calculouse o peso das cotizacións sobre as prestacións. Como se pode observar, só a poboación da ZIP alta cobre as prestacións sociais que recibe (gráfica 10b); para as restantes zonas as cotizacións non chegan a cubrir o montante de prestacións recibidas, sendo o caso máis desfavorable o da ZPP baixa, que non chega nin ao 50%.

Gráfica 10a.- Porcentaxe de prestacións sociais sobre a RDB, 2008



FONTE: Elaboración propia.

Gráfica 10b.- Porcentaxe de cotizacións sociais sobre as prestacións sociais, 2008



FONTE: Elaboración propia.

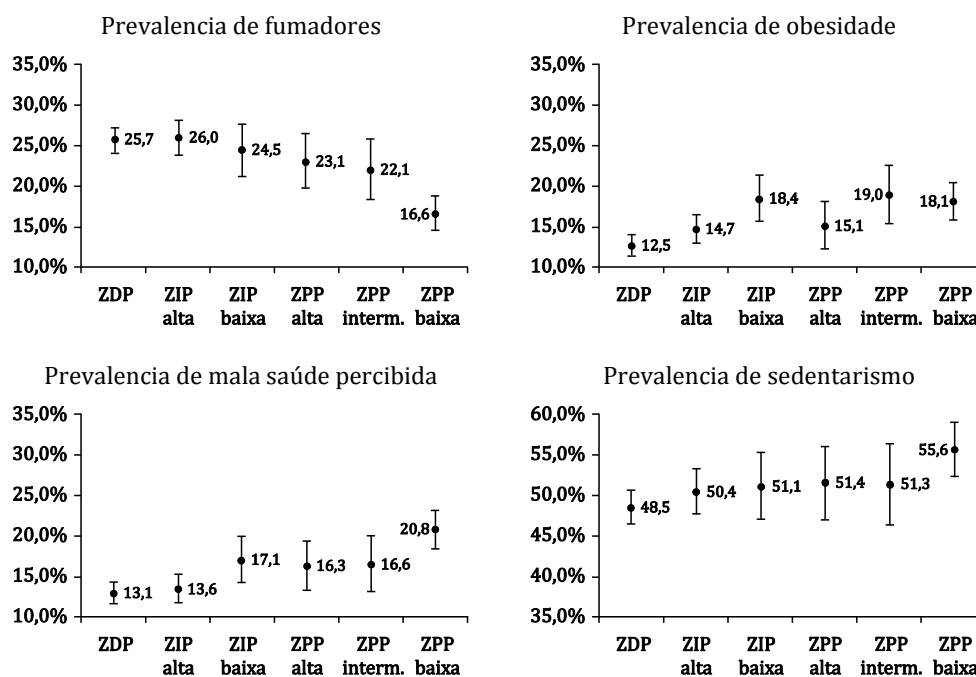
4.3. VARIABLES SANITARIAS

Na gráfica 11 represéntanse as prevalencias de fumadores, obesidade, mal estado de saúde percibida e sedentarismo por subzonas, xunto cos intervalos de

confianza do 95%. Como se pode observar na primeira gráfica, a prevalencia de fumadores mostra unha tendencia decrecente e a diferenza entre as seis zonas é significativa ($p < 0,0001$), pero cando se exclúe a zona ZPP baixa pérdese a significación ($p = 0,32$). Polo que respecta á prevalencia de obesidade, é máis alta nas zonas ZIP baixa e ZPP sen diferenzas entre elas ($p = 0,32$).

Por outra banda, a tendencia crecente na prevalencia de mala saúde percibida parece relacionada coa idade, situándose os valores en torno ao 13% nas zonas ZDP e ZIP alta, entre o 16% e o 17% nas zonas ZIP baixa e ZPP alta e intermedia e, por último, no 21% na ZPP baixa. Coa prevalencia de sedentarismo ocorre algo semellante ao observado coa de fumadores. A diferenza entre as seis zonas é significativa ($p = 0,03$) con tendencia crecente, pero cando se exclúe a zona ZPP baixa xa non hai diferenzas entre zonas ($p = 0,57$).

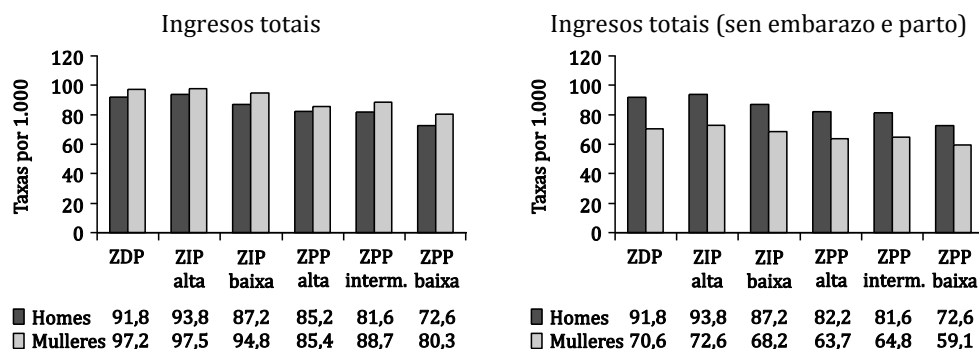
Gráfica 11.- Prevalencia de fumadores, obesidade, mala saúde percibida e sedentarismo por subzonas con intervalos de confianza do 95%



FONTE: SICRI (2010).

A gráfica 12 representa as taxas axustadas de ingresos hospitalarios por 1.000 habitantes no ano 2010. Tanto nos homes como nas mulleres as taxas descenden ao diminuír o grao de urbanización, pero nas mulleres as diferenzas entre zonas son menores cando se exclúen os ingresos debidos ao embarazo, parto e puerperio, como cabía esperar pola menor taxa de natalidade nas ZPP.

Gráfica 12.- Taxas axustadas de ingresos hospitalarios por 1.000 habitantes en Galicia por todas as causas e excluindo as relacionadas co embarazo, parto e puerperio, 2010



FONTE: Elaboración propia.

Na táboa 3 preséntanse as taxas axustadas de mortalidade por suicidios, cancro de pulmón, accidentes de tráfico, infarto agudo de miocardio e enfermidades do aparato circulatorio en menores de 65 anos. Nas zonas pouco poboadas hai unha maior mortalidade por todas as causas analizadas, agás polo cancro de pulmón. Isto último está en concordancia coas prevalencias de fumadores observadas nesas zonas, pois o consumo de tabaco é o principal factor de risco para o cancro de pulmón (Montes *et al.*, 2004).

Táboa 3.- Taxas de mortalidade por suicidios, cancro de pulmón, accidentes de tráfico, infarto agudo de miocardio e enfermidades do aparato circulatorio en menores de 65 anos en Galicia no ano 2008

		ZDP	ZIP alta	ZIP baixa	ZPP alta	ZPP intermed.	ZPP baixa
Suicidios	Homes	14,8	13,7	17,0	16,9	21,5	21,7
	Mulleres	5,0	4,9	4,3	4,9	7,1	7,4
Cancro de pulmón	Homes	99,0	109,7	91,2	83,6	82,3	76,7
	Mulleres	19,7	15,4	14,7	13,5	13,4	9,7
Accidentes de tráfico	Homes	9,9	15,8	14,9	21,7	18,9	19,4
	Mulleres	8,4	14,0	14,1	20,3	18,2	20,0
Infarto agudo de miocardio	Homes	63,9	77,5	71,5	104,9	118,4	94,2
	Mulleres	33,4	34,7	33,1	40,6	34,8	44,1
Circulatorias	Homes	55,4	48,0	44,3	59,0	70,8	68,7
	Mulleres	12,9	16,2	10,1	11,8	20,4	16,9

NOTA: Taxas por 100.000 axustadas por idade.

FONTE: Elaboración propia.

5. CONCLUSIÓN

Tras realizar unha análise do comportamento dun amplo conxunto de variables sociais, económicas e sanitarias nas zonas establecidas na clasificación

IGE, poden extraerse as conclusións que se detallan nos seguintes parágrafos.

En primeiro lugar, cómpre resaltar unha clara diferenciación da ZPP baixa con respecto ao resto da zona pouco poboada e, evidentemente, con respecto ás zonas intermedias e densamente poboadas.

A ZPP baixa, conformada por 191 concellos (17,8% da poboación galega), moitos deles da provincia de Ourense e das zonas interiores das outras provincias, presenta unha dinámica demográfica que se caracteriza polo notable avellentamento da poboación (índice de avellentamento superior a 300), cunha alta taxa de mortalidade e cunha natalidade claramente inferior ao resto de zonas, tal e como reflicten a taxa bruta de natalidade e o número medio de fillos por muller.

No ámbito laboral, é esta a zona na que se detecta unha maior presenza do sector agrario, acadándose nela a porcentaxe máis elevada de afiliacións neste sector. Ademais, na ZPP baixa a maior presenza do sector agrario, con menos desempregados, motiva o feito de que tanto a razón de desemprego como a porcentaxe de mulleres en paro sexan inferiores ás do resto de zonas. O maior peso do sector agrario, xunto coa involución e co avellentamento demográfico son características típicas dos concellos en procesos de redución poboacional e económica. Como consecuencia de todo o anterior hai que engadir, ademais, que os concellos desta zona son os que dispoñen de menor dotación de capital humano e nos que se produce un menor uso das TIC (internet e ordenador).

Nestes concellos, cun evidente avellentamento e cunha baixa actividade económica, non só a renda dispoñible bruta por habitante presenta os valores máis baixos de Galicia, senón que ademais existe unha elevada porcentaxe de prestacións e as cotizacións sociais representan escasamente a metade das prestacións, motivado pola alta porcentaxe de poboación que recibe prestacións por xubilación. En canto á saúde, a ZPP ten a maior porcentaxe de mala saúde autopercibida, aínda que as taxas de ingresos hospitalarios son menores nestas zonas ca no resto de Galicia.

En contraposición, a ZDP e a ZIP alta están configuradas por municipios cunha alta densidade poboacional, tal e como se deriva da propia construción da clasificación, demograficamente novos (valores máis baixos do índice de avellentamento e das taxas de mortalidade, taxas de natalidade máis altas), máis terciarizados que os que integran as outras zonas, con maior dotación de capital humano e cunha renda bruta dispoñible superior ás outras zonas, tal e como xa aparecía recollido en Pena e Sánchez (2008). Debe quedar clara a susceptibilidade da ZDP e da ZIP alta para agruparse nunha única categoría dado o similar comportamento da maior parte das variables nestas dúas zonas, o que supón unha diferenza substancial con respecto a outros estudos (Rúa *et al.*, 2003) nos que separan as sete cidades do resto de concellos e, á súa vez, dentro delas, distinguen A Coruña e Vigo.

Por outra parte, resulta obrigado resaltar o comportamento dos concellos integrados na ZIP alta (Santiago, Lugo e maioritariamente concellos limítrofes ás grandes cidades) que, a pesar de presentar en moitas variables valores similares á

ZDP, teñen certos trazos que os separan desta última zona e que cómpre salientar. Así, resulta imprescindible mencionar que esta zona é a que presenta un menor avellentamento de toda Galicia, posto que rexistra o valor máis baixo do índice de avellentamento (mesmo máis baixo que a ZDP), a maior taxa de natalidade e a menor taxa de mortalidade. Ademais, é a zona na que a porcentaxe de prestacións sociais sobre a renda dispoñible bruta acada o seu valor máis baixo e é a única na que as cotizacións sociais cobren o montante de prestacións recibidas. Parece oportuno dicir, polo tanto, que a ZIP alta está constituída na súa meirande parte por concellos próximos ás cidades, con poboación nova en idade de traballar (maioritariamente asalariados no sector servizos) e en idade de ter fillos.

Outro feito que resulta imprescindible salientar neste estudo é a similitude observada no comportamento dun subconxunto das variables seleccionadas na ZIP baixa, na ZPP alta e na ZPP intermedia, a pesar das diferenzas observadas demograficamente entre as tres zonas que sinalan un claro avellentamento da poboación a medida que diminúe a intensidade da urbanización. Así, a porcentaxe de poboación con estudos superiores nestas tres zonas é similar, ao igual que a que emprega as TIC.

Por outra banda, as tres zonas teñen basicamente a mesma renda dispoñible bruta por habitante e similares niveis de pobreza malia ter unha estrutura económica algo diferenciada, tal e como se observa na distribución das afiliacións por sectores.

O grao de heteroxeneidade que se aprecia tanto entre as zonas intermedias (ZIP alta e ZIP baixa) como entre as zonas pouco poboadas (ZPP alta, ZPP intermedia, ZPP baixa) constitúe, ademais, un claro argumento a favor da clasificación IGE e apoia a hipótese inicial de que a clasificación Eurostat-INE non reflicte axeitadamente as peculiaridades do asentamento poboacional en Galicia. Así mesmo, a clasificación IGE constitúe un elemento fundamental para resaltar as vilas, cun peso importante na actividade económica e que desempeñan un papel urbano e de vertebración da zona rural e do desenvolvemento local, como xa sinalaba Rodríguez (1994), e que na clasificación Eurostat-INE aparecen fundamentalmente na ZPP.

Pena e Sánchez (2008) indicaron a existencia de municipios illados dinámicos, cunha puxanza económica que se pode asociar ben a algunha actividade industrial ou ben ao feito de que constitúan o centro dunha comarca (As Pontes, Vilalba, Monforte); xunto co crecemento de determinadas áreas a pesar do illamento ocasionado por importantes déficits de infraestruturas (zona costeira da provincia de Lugo).

Estas achegas resultan totalmente congruentes coa clasificación IGE, na que se diferencian os núcleos anteriores das zonas máis rurais.

Para delimitar as seis zonas de Galicia segundo o grao de urbanización, o IGE empregou a variable densidade da poboación acompañada do criterio de proximidade. Non obstante, en ningún momento na clasificación se identifican os concellos que constitúen a Galicia urbana e os que darían lugar á Galicia máis rural, se é

que se pode facer esta atribución. De todas as formas, a xuízo dos autores, se se ti- vese que clasificar Galicia en tres zonas, e á vista das conclusións extraídas so- bre as características predominantes na ZPP baixa por un lado e na ZDP e ZIP alta por outro, podería optarse por identificar a ZPP baixa coa Galicia máis rural, a ZDP e a ZIP alta coa Galicia máis urbana e as zonas restantes como zona de transi- ción.

BIBLIOGRAFÍA

- DALDA, J.L.; DOCAMPO, M.; HARGUINDEY, J.G. (2005): *Cidade difusa en Galicia*. Santiago de Com- postela: Xunta de Galicia, Consellería de Política Territorial, Obras Públicas e Transportes.
- ESPAÑA. MINISTERIO DE FOMENTO (2010): *Atlas estadístico de las áreas urbanas*. <[http:// siu.vivienda.es/portal/media/ayuda/ Metodologia.pdf](http://siu.vivienda.es/portal/media/ayuda/ Metodologia.pdf)>.
- EUROSTAT (2007): *Task Force on Core Social Variables*. <http://epp.eurostat.ec.europa.eu/ cache/ITY_OFFPUB/KS-RA-07-006/EN/KS-RA-07-006-EN.PDF>.
- FERRÁS, C.S. (2011): "Da aldea ao suburbio. Cambios demográficos e territoriais en Galicia, 1990-...", *Revista Galega de Economía*, 20 (núm. extraord.), pp. 11-30.
- FREIRE, M.P. (2007): "Unha achega aos procesos de cambio na Galicia rural a través da aná- lise dos concellos de Brión e de Padrón (1850-1970)", *Revista Galega de Economía*, 16 (núm. extraord.), pp. 51-74.
- GALICIA. CONSELLERÍA DE SANIDADE (1998): *Rexistro de mortalidade de Galicia*. Santiago de Compostela: Consellería de Sanidade, Dirección Xeral de Innovación e Xestión da Saúde Pública.
- GALICIA. CONSELLERÍA DE SANIDADE (2010): *Sistema de Información sobre Condutas de Risco (SICRI)*. Santiago de Compostela: Consellería de Sanidade, Dirección Xeral de Innovación e Xestión da Saúde Pública.
- IGLESIAS, C.; LÓPEZ, M.E.; SÁNCHEZ, P. (2000): "Dimensionalidade da capacidade económica nas comarcas galegas", *Revista Galega de Economía*, 9 (2), pp. 67-90.
- INSTITUTO GALEGO DE ESTATÍSTICA (1999): *Base estatística para a obtención de indicadores so- cioeconómicos das comarcas galegas*. Santiago de Compostela: IGE
- INSTITUTO GALEGO DE ESTATÍSTICA (2008a): *Contas de distribución da renda dos fogares por concellos*. Santiago de Compostela: IGE. <http://www.ige.eu/estatico/pdfs/s3/metodo loxias/met_contas_renda_muni_base2005_ga.pdf>.
- INSTITUTO GALEGO DE ESTATÍSTICA (2008b): *Enquisa de condicións de vida das familias. Módulo de novas tecnoloxías*. Santiago de Compostela: IGE. <http://www.ige.eu/web/mostrar _actividade_estadistica.jsp?idioma=gl&codigo=0401001>.
- INSTITUTO GALEGO DE ESTATÍSTICA (2009): *Movemento natural da poboación*. Santiago de Com- postela: IGE. <http://www.ige.eu/web/mostrar_seccion.jsp?idioma=gl&codigo=0201>.
- INSTITUTO GALEGO DE ESTATÍSTICA (2010a): *Afiliacións á Seguridade Social*. Santiago de Com- postela: IGE. <http://www.ige.eu/web/mostrar_actividade_estadistica.jsp?idioma=gl&co digo=0204009>.
- INSTITUTO GALEGO DE ESTATÍSTICA (2010b): *Demandas de emprego e colocacións*. Santiago de Compostela: IGE. <http://www.ige.eu/web/mostrar_actividade_estadistica.jsp?idioma =gl&codigo=0204002>.
- INSTITUTO GALEGO DE ESTATÍSTICA (2010c): *Enquisa de condicións de vida das familias*. Santia- go de Compostela: IGE. <http://www.ige.eu/estatico/pdfs/s3/metodoloxias/met_ecv _2009_ga.pdf>.

- INSTITUTO GALEGO DE ESTATÍSTICA (2011): *Clasificación do grao de urbanización das parroquias e dos concellos galegos*. Santiago de Compostela: IGE. <http://www.ige.eu/web/mostrar_paxina.jsp?paxina=003003&idioma=gl>.
- INSTITUTO NACIONAL DE ESTADÍSTICA (2008-2010): *Padrón municipal: explotación estadística y nomenclátor*. Madrid: INE. <<http://www.ine.es/jaxi/menu.do?type=pcaxis&path=%2Ft20%2Fe245&file=inebase&L=0>>.
- JUDGE, G.G.; GRIFFITHS, W.E.; HILL, R.C.; LÜTKEPOHL, H.; LEE, T.C. (1985): *The Theory and Practice of Econometrics*. 2ª ed. New York, NY: Wiley.
- LÓPEZ, M.; SANTIAGO, M.I. (2005): "Construcción de un índice de ruralidad y clasificación de los municipios gallegos", *I Congreso de Estatística e Investigación Operacional da Galiza e Norte de Portugal, VII Congreso Galego de Estatística e Investigación de Operacións*. Guimarães.
- LUMLEY, T. (2010): *Survey: Analysis of Complex Survey Samples. R Package Version 3.22-4*.
- MONTES, A.; PÉREZ RÍOS, M.; GESTAL, J. (2004): "Impacto del tabaquismo sobre la mortalidad en España", *Adicciones*, 16 (supl. 2), pp. 75-82.
- PENA, J.A.; SÁNCHEZ, J.M. (2008): "Disparidades económicas intrarregionales a escala municipal: evidencia empírica para el caso gallego", *Revista de Estudios Regionales*, 81, pp. 15-43.
- PÉREZ RÍOS, M.; SANTIAGO PÉREZ, M.I.; CERDEIRA CARAMÉS, S.; ALONSO, B.; SEOANE, B.; MALVAR PINTOS, A.; HERVADA VIDAL, X. (2011): "Mortalidad atribuida al consumo de tabaco en Galicia, 1980-2007", *Medicina Clínica*, 137 (6), pp. 247-253.
- PRECEDO, A. (2001): "¿Un nuevo escenario geodemográfico para la Galicia del siglo XXI?", en A. Precedo [ed.]: *Los problemas demográficos en el cambio de siglo*, pp. 105-136. A Coruña: Instituto de Estudios Económicos. Fundación Pedro Barrié de la Maza
- PRECEDO, A.; MÍGUEZ, A.; FERNÁNDEZ, M.I. (2008): "Galicia: el tránsito hacia una sociedad urbana en el contexto de la unión europea", *Revista Galega de Economía*, 17 (núm. extraord.), pp. 89-108.
- R DEVELOPMENT CORE TEAM (2008): *R: A Language and Environment for Statistical Computing*. Vienna: R Foundation for Statistical Computing. <<http://www.R-project.org>>.
- RODRÍGUEZ, R. (1994): "El desarrollo de las villas y pequeñas ciudades en los espacios periféricos agrarios. El caso gallego" *Geographicalia*, 31, pp. 177-196.
- RÚA, A.; REDONDO, R.; DEL CAMPO, C. (2003): "Distribución municipal da realidade socioeconómica galega", *Revista Galega de Economía*, 12 (2), pp. 243-262.
- SANTIAGO, M.I.; HERVADA, X.; NAVEIRA, G.; SILVA, L.C.; FARIÑAS, H.; VÁZQUEZ, E.; BACALLAO, J.; MUJICA, O.J. (2010): "El programa Epidat: usos y perspectivas [Carta al editor]", *Revista Panamericana de Salud Pública*, 27 (1), pp. 80-82.
- SERVIZO GALEGO DE SAÚDE (2010): *Conxunto mínimo básico de datos (CMBD)*. Santiago de Compostela: SERGAS, Dirección de Asistencia Sanitaria.
- SITGA-SODECO (2003): *Mapa de coberturas e usos do solo*. Santiago de Compostela: Xunta de Galicia, Consellería de Política Agroalimentaria e Desenvolvemento Rural.
- STATACORP (2007): *Stata Survey Data Reference Manual. Stata Statistical Software: Release 10*. College Station, TX: StataCorp LP.
- TORRE, M.P.; LOIS, R. (1995): "Claves para la interpretación del mundo urbano gallego", *Anales de Geografía de la Universidad Complutense*, 15, pp. 731-740.
- VOCES, C.; CAÍNZOS, M.A.; RUBAL, M.; LUACES, P. (2007): *Delimitación das áreas metropolitanas funcionais da Coruña e Vigo*. Santiago de Compostela: Escola Galega de Administración Pública (EGAP).