

DESIGUALDADE E POBREZA EN GALICIA NOS ANOS 2007 E 2010. COMO SE DISTRIBÚEN OS EFECTOS DA CRISE?

FERNANDO CORBELLE CACABELOS / ÁNGELA TROITIÑO COBAS¹
Universidade de Santiago de Compostela

RECIBIDO: 19 de decembro de 2012 / ACEPTADO: 14 de xuño de 2013

Resumo: O obxectivo deste traballo é analizar os efectos que a actual crise económica está producindo sobre a distribución da renda en Galicia. Utilizamos tres variables clave: i) o ingreso dispoñible equivalente; ii) o ingreso dispoñible equivalente excluíndo as prestacións por desemprego, co obxecto de medir o efecto de tales prestacións; iii) o ingreso dispoñible equivalente incluíndo o aluguer imputado. Seleccionamos índices de desigualdade e pobreza de boas propiedades (Gini, Atkinson, Theil, FGT) e, tomando como base os microdatos da Enquisa de Condicións de Vida (ECV) do Instituto Galego de Estatística (IGE), calculamos os niveis de desigualdade e pobreza e a súa variación entre os anos 2007 e 2010. Os resultados mostran que a poboación con menores ingresos diminúe a súa participación na renda total, o que nos indica que a crise está afectando máis aos máis pobres. Os índices de desigualdade e pobreza aumentan en xeral, e con máis intensidade ao excluír as prestacións por desemprego. A crise está modificando o mapa de pobreza en Galicia, desprazándoo das áreas interiores máis avellentadas (con pensións que actúan como escudo antipobreza) ás atlánticas con poboación máis nova e máis afectada polo desemprego.

Palabras clave: Crise / Desigualdade / Pobreza / Galicia / Distribución da renda / Análise empírica.

Inequality and Poverty in Galicia between 2007 and 2010. How is the Distribution of Crisis Effects?

Abstract: The aim of this work is to analyse the effects that the current economic crisis is producing on the Galician income distribution. We use three key variables: i) household disposable income, ii) household disposable income excluding the provision by unemployment, to measure the effect of such provision, iii) household disposable income including the imputed rent. We select inequality and poverty measures with good properties (Gini, Atkinson, Theil, FGT) and, using the Living Conditions Surveys (ECV) of the Galician Statistics Institute (IGE) as data base, we calculate inequality and poverty indexes and his variation between 2007 to 2010 year. The results show that the population with the lowest income diminishes his participation in the total income, what indicates us that the crisis is affecting more to the poorest. The inequality and poverty indexes increase in general, and with more intensity when excluding the provision by unemployment. The crisis is modifying the Galician poverty map, from the inner areas more aged (with pensions that work like antipoverty shield) to the Atlantic areas with younger population and more affected by the unemployment.

Keywords: Crisis / Inequality / Poverty / Galicia / Income distribution / Empirical analysis.

1. INTRODUCCIÓN

A actual crise económica internacional está marcando a axenda política ata tal punto que as decisións económicas nacionais e supranacionais que se están to-

¹ Os autores agradecen os comentarios e suxestións dos dous avaliadores anónimos que, sen dúbida, contribuíron á mellora da versión final deste artigo.

mando parecen obedecer a un único obxectivo: saír da crise. Aínda que este obxectivo é compartido pola totalidade da poboación, as medidas políticas que se están aplicando, máis orientadas a axustar as contas públicas que a incentivar o crecemento, non presentan a mesma aceptación. Non só poderían non ser as adecuadas senón que, ademais, poderían provocar unha maior polarización, desigualdade e pobreza.

As actuacións dos gobernos nacionais e supranacionais fanse máis necesarias que nunca, pero non está claro se aquelas realmente están orientadas a maximizar o ben común. É o benestar presente e futuro do conxunto da poboación o principal obxectivo das actuacións políticas, ou estas obedecen máis á forza e presión dos grupos de poder que buscan salvar un sistema económico que lles favorece e lles permite manter e mesmo incrementar as súas vantaxes? Segundo Stiglitz (2012), nin os mercados nin os gobernos están actuando como deberían. Está claro que os mercados non estiveron funcionando como proclaman os seus apoloxistas. Suponse que son estables e eficientes, pero a crise financeira mundial demostrou que podían ser moi inestables, con catastróficas consecuencias.

A lei máis elemental da teoría económica é que a demanda iguale a oferta, pero temos un mundo no que existen xigantescas necesidades non satisfeitas (poboación morrendo de fame...) ao mesmo tempo que grandes cantidades de recursos infrautilizados². Segundo a teoría da produtividade marxinal, as retribucións relativas dos factores de produción xustifícanse en función da súa produtividade. Pero nos últimos anos resulta difícil aceptar que as retribucións e as indemnizacións millonarias dalgúns responsables do sector financeiro se xustifiquen pola achega (claramente negativa) ao sector e á propia sociedade. A crise desencadeou unha nova conciencia de que o noso sistema económico non só é ineficiente e inestable, senón tamén inxusto. Inxustiza que tampouco souberon ou non quixeron corrixir os gobernos ao no cumprir coas súas obrigas regulatorias e de redistribución da produción, evidenciando que os fallos da política e da economía están relacionados e se potencian mutuamente. A elite económica presionou para lograr un marco que lle beneficiase, pero este nin é eficiente nin xusto.

No ámbito distributivo, autores como Atkinson, Piketty e Sáez (2011) e Stiglitz (2012) mostran o incremento da desigualdade na distribución do ingreso nas últimas décadas, denunciando que os ricos se volveron máis ricos, que a clase media está desaparecendo ou empeorando a súa situación, e que os pobres son cada vez máis pobres. Como pauta xeral para a maioría dos países europeos e da OCDE, Bonesmo (2012) observa que no último cuarto de século o 10% máis rico foi acumulando unha parte cada vez maior da renda total xerada pola economía, mentres que a parte percibida polo 10% máis pobre foi diminuíndo.

Neste marco, o obxectivo deste traballo é analizar os efectos que a actual crise económica está producindo sobre a distribución da renda en Galicia. Para iso es-

² Entre eles, os traballadores desempregados, un dos peores fallos do mercado, principal fonte de ineficiencia e importante fonte de desigualdade.

trutúrase nas seguintes seccións. Logo desta introdución, na primeira sección enmárcase o contexto xeográfico, económico e social no que estamos inmersos, cunha breve revisión da evolución dalgunhas macromagnitudes de interese. Na segunda sección preséntase moi brevemente a fonte de microdatos coa que traballamos, as variables utilizadas como identificativas da posición económica dos fogares, así como as medidas de desigualdade e pobreza que constitúen a metodoloxía base da nosa análise empírica. A parte central do traballo desenvólvese nas seccións 3 e 4, nas cales se analiza a desigualdade na distribución de ingresos, así como a pobreza relativa de ingresos. En cada caso, obtéñense os índices para os anos 2007 e 2010 para o total de Galicia atendendo ás características dos fogares, dos seus sustentadores principais ou da súa localización xeográfica. Finalmente, na sección 6 expóñense as principais conclusións.

2. O CONTEXTO XEOGRÁFICO DA CRISE

Os países europeos víronse afectados de forma moi diferente pola crise, así como polas solucións que se están proponendo. O control do déficit levou a unha política de fortes recortes de gasto público coma se fose a única vía de saída. Estes axustes non se distribúen de forma homoxénea entre a poboación, senón que é o colectivo máis pobre o máis prexudicado e os asalariados os que soportan o peso do axuste (Bordo e Meissner, 2011).

Na mesma liña, Jenkins *et al.* (2011) apuntan que as recesións reducen os niveis de renda real e incrementan as taxas de pobreza, así como que os cambios na distribución da renda dependen do desenvolvemento alcanzado polo estado do benestar. Centrando a súa análise en 21 países membros da OCDE, observan que aqueles que teñen menos avanzados os seus estados do benestar presentan distribucións de renda menos estables, polo que consideran moi probable que os cambios sexan de maior envergadura no medio e no longo prazo debido especialmente aos efectos das medidas de consolidación fiscal que se están aplicando (recortes nos servizos públicos, cambios nos impostos indirectos...).

Georgopoulos, Papadogonas e Sfakianakis (2012) sinalan que os países máis meridionais de Europa levan anos rexistrando crecementos negativos da produción e manifestando peores resultados en canto a desigualdade e pobreza. Destacan tamén que nestes países o *gap* entre ricos e pobres sempre foi máis elevado e que, a pesar dos intentos na década de 1970 por mellorar o estado de benestar, a pouca cohesión social e outros fenómenos como a economía somerxida, o elevado endebedamento privado, a corrupción, os préstamos abusivos e a baixa calidade regulatoria poden ser atribuídos en certo grao como agravantes dos efectos da crise. No seu traballo tamén atopan evidencias sobre a correlación positiva entre a crise, medida a través dunha ampla batería de variables, e os principais indicadores de desigualdade e pobreza relativos. A significatividade desta correlación é sensiblemente maior que coas variables PIB *per capita* e Índice de Desenvolvemento Humano.

España é un dos Estados que máis está sufrindo as consecuencias da crise. Morales e Torres (2012) indican que os datos publicados das variacións do PIB e das súas previsións de crecemento no medio prazo debuxan un escenario económico pouco optimista. A caída no consumo dos fogares, a diminución dos seus ingresos e a destrución de emprego están incrementando o número de persoas en risco de pobreza ou de exclusión social. Destacable é o incremento da pobreza entre os traballadores con baixa intensidade de emprego, e moi especialmente naqueles que constitúen fogares monoparentais con fillos dependentes ao seu cargo. Pola súa parte, Ayala (2012) resalta a caída da renda dispoñible por persoa en termos reais próxima ao 9% entre os anos 2007 e 2010, un continuo e acelerado aumento do desemprego que afecta moi especialmente aos novos, xunto cun rápido incremento dos indicadores de desigualdade e do risco de pobreza.

Cantó (2010) sinala o maior efecto da crise económica naquelas poboacións menos avellentadas e con máis poboación en idade de traballar, así como que o colchón familiar ao desemprego segue a desempeñar un destacado papel e que a amplitude de cobertura do desemprego é cada vez máis importante para conter o incremento dos fogares sen ingresos. Conclúe tamén que as familias nas que máis empeorou a situación económica son aquelas sustentadas por inmigrantes, novos e mulleres, especialmente se contan con menores dependentes.

Analizando a evolución e os factores explicativos da desigualdade na distribución da renda en España, Adiego e Ayala (2012) apuntan que nas últimas décadas se rexistraron cambios de notable envergadura. As variacións de ciclo económico, cun prolongado período de crecemento das rendas e do emprego ata o inicio da crise, os cambios no mercado de traballo e na estrutura salarial ou as transformacións da estrutura demográfica (avellentamento da poboación, cambios na tipoloxía dos fogares e crecente presenza de poboación inmigrante) son só algunhas das forzas que puideron propiciar cambios nos niveis e na estrutura da desigualdade.

Centrándonos máis concretamente no marco xeográfico que nos ocupa, o noso obxectivo é estudar como está incidindo a crise na poboación galega. Para iso, en primeiro lugar, tratamos de coñecer un pouco máis a nosa realidade, tanto antes como durante a crise, en canto a macromagnitudes se refire.

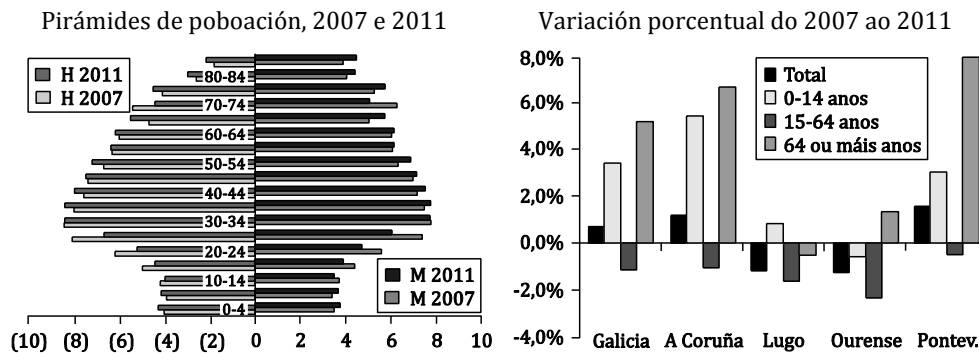
Analizando a evolución da poboación galega entre os anos 2007 e 2011, o conxunto da poboación creceu un 0,8%, segundo os datos do Instituto Galego de Estatística (IGE, *Padrón municipal de habitantes*), pasando de 2.772.533 habitantes no ano 2007 a 2.795.422 no 2011. As pirámides de poboación (gráfica 1) mostran que o proceso de avellentamento continúa, sendo a poboación de maior idade a que máis incrementa a súa participación no total e observándose tamén un repuntamento da poboación de entre 0 e 10 anos. Pola contra, os novos en idade activa, en especial os grupos de 20 a 30 anos, reducen a súa participación de forma importante.

Porén, este comportamento demográfico global non se distribuíu homoxeneamente no conxunto de Galicia. As provincias máis atlánticas, con maiores porcentaxes de poboación de 65 ou menos anos, experimentan maiores incrementos nas

porcentaxes de menor e de maior idade. Lugo e Ourense, que xa no ano 2007 presentaban menores porcentaxes de poboación de entre 15 e 64 anos, son as que máis diminúen o seu peso poboacional nestas idades.

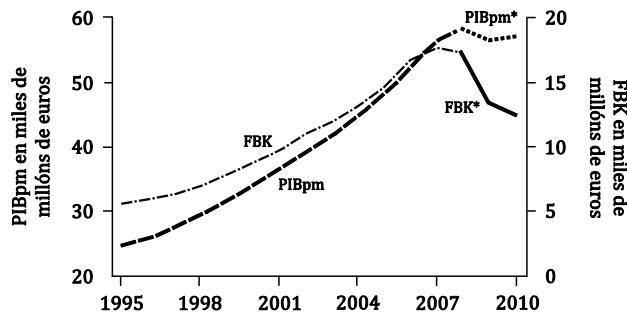
Ao igual que as demais economías da nosa contorna, tanto o Produto Interior Bruto (PIBpm) como a Formación Bruta de Capital (FBK) de Galicia creceron a bo ritmo nos anos previos ao inicio da crise, cambiando bruscamente a súa orientación no ano 2008, con caídas máis moderadas do PIBpm e moito máis fortes na FBK (gráfica 2).

Gráfica 1.- Pirámides de poboación para o total de Galicia. Variación porcentual da poboación por provincias e por grupos de idade



FONTE: Elaboración propia a partir dos datos do IGE: *Padrón municipal de habitantes*.

Gráfica 2.- Evolución do PIBpm e do investimento en Galicia



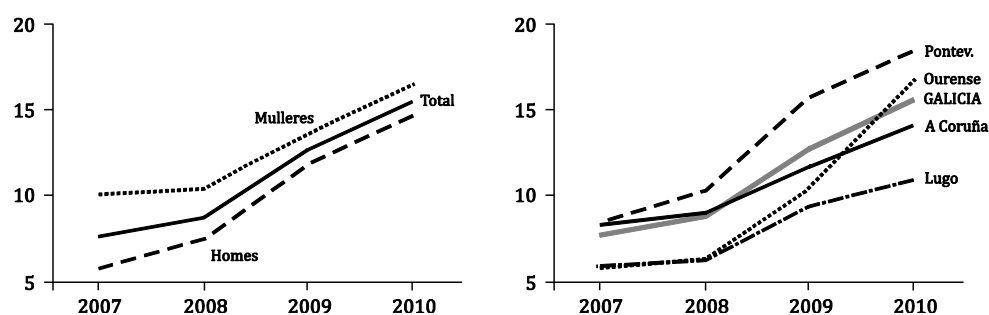
*Cambio de base no ano 2008.

FONTE: Elaboración propia a partir dos datos do IGE: *Contas Económicas de Galicia*.

Revisando as taxas de desemprego observamos un fortísimo incremento, duplicándose entre os anos 2007 e 2010 (gráfica 3). Desagregando por sexo, vemos que, malia que a taxa de paro das mulleres era superior á dos homes no ano 2007,

o crecemento do desemprego nos homes foi máis forte que nas mulleres, chegando a equipararse ambas as dúas taxas a principios do ano 2012. Unha explicación plausible a este comportamento desigual está estreitamente relacionada co sector da construción, moi afectado desde os primeiros anos da actual crise, xa que predominantemente se nutría de emprego masculino. Esta diferenza na variación das taxas de desemprego de homes e mulleres aínda é máis relevante se temos en conta as taxas de actividade, que experimentan movementos xusto en sentido oposto, cunha diminución do 2,4% para os homes e cun incremento de máis do 4% para as mulleres no período 2007-2010 (IGE, *Enquisa de Poboación Activa*), manténdose á alza (aínda que con menor forza) a tendencia na taxa de actividade total que vén dándose desde hai xa máis dunha década.

Gráfica 3.- Taxas de desemprego por sexo e por provincia en Galicia



FONTE: Elaboración propia a partir dos datos do IGE: *Enquisa de Poboación Activa* (EPA).

Outra cuestión que debe resaltarse é que a variación do desemprego, así como das taxas de actividade, tampouco se deu de forma homoxénea en todo o territorio galego. A provincia con maiores taxas de paro é Pontevedra e a que presenta as menores é Lugo, sufrindo a primeira, conxuntamente con Ourense, os maiores incrementos desde o ano 2007. Non obstante, nestas provincias o incremento do desemprego non vén provocado por un aumento das taxas de actividade, que no período analizado diminuíron. Pola contra, A Coruña e Lugo, que manteñen taxas de desemprego inferiores ou en torno á media, incrementaron as súas taxas de actividade. Cómpre apuntar, ademais, que o signo do cambio da taxa de actividade en Pontevedra e en Lugo non se mantén se analizamos a variación desde principios do século XXI, moi especialmente na primeira.

A análise territorial ten moita relevancia xa que a poboación galega non se distribúe homoxeneamente ao longo do territorio, sendo as provincias atlánticas as de maior peso poboacional –un 75%, segundo Gradín, Del Río e Cantó (2006)–, peso que ademais se incrementou nos últimos anos, pasando a supoñer o 75,5% do total da poboación galega no ano 2011 (IGE, *Padrón municipal de habitantes*). Por iso, o benestar da poboación galega dependerá moi especialmente de como evolucionen economicamente estas provincias atlánticas.

Por outra parte, o incremento das taxas de desemprego supuxo unha maior demanda de fondos públicos. Nestes primeiros anos de crise o número de perceptores por desemprego incrementouse de forma drástica. A provincia de Pontevedra, ao igual que o agregado español, máis que duplica o número de perceptores en dous anos, empezando a descender un par de anos despois cando unha importante parte dos desempregados se quedan sen prestación por ter alcanzado o máximo acumulable de dous anos. Moitos dos individuos que perden a prestación quedan totalmente desprotexidos, a non ser que dispoñan dalgunha renda de inserción ou do Plan Prepara³, tan de actualidade. Como comprobaremos posteriormente, se excluísemos as prestacións por desemprego do ingreso dos fogares, a desigualdade e a pobreza sufrirían fortes incrementos.

3. FONTE DE DATOS, VARIABLES E METODOLOXÍA

Os datos utilizados para realizar a análise empírica son os microdatos da *Enquisa de Condicións de Vida* (ECV) que elabora o IGE. A ECV, de ámbito galego, recolle información tanto dos ingresos das persoas como dos fogares, diferenciando por fontes de renda así como por características sociodemográficas e xeográficas. As ondas empregadas –a ECV 2008 e a ECV 2011– conteñen datos referidos aos anos naturais inmediatamente anteriores, 2007 e 2010 respectivamente⁴.

Dada a gran rapidez con que se están producindo os cambios económicos e sociais nos últimos anos, e co obxecto de asociar os resultados obtidos co instante do tempo real ao que se refiren, optamos por manexar a notación relativa ás datas de referencia dos datos –os anos 2007 e 2010– en vez de usar as notacións das ondas –ECV2008 e ECV2011–. A elección destas dúas ondas ten o claro obxectivo da comparación directa entre a situación existente ao inicio da crise e o período máis actual para o que temos datos.

Polo que respecta á representatividade dos datos mostrais para considerarlos extensibles á poboación (aplicando o factor de elevación poboacional), cómpre indicar que cada onda ten un tamaño da mostra de aproximadamente dez mil fogares, polo que o tamaño mostral para calquera dos subgrupos resultantes das clasificacións manexadas entendemos que é suficiente para considerar

3 Este Plan, aprobado polo Real decreto-lei 1/2011, de 11 de febreiro, de medidas urxentes para promover a transición ao emprego estable e á recualificación profesional das persoas desempregadas (*Boletín Oficial del Estado*, nº 37, de 12/02/11), supón unha axuda económica de preto duns 400 euros para as persoas que cumpran os requisitos nel recollidos.

4 Hai que indicar que no momento de realización deste traballo a última onda difundida é a ECV2011, publicada no ano 2012, e que, como xa indicamos, recolle microdatos referidos ao ano 2010. En xeral, para este tipo de enquisas a fogares, os microdatos soen estar dispoñibles con dous anos de atraso con respecto á súa data de referencia, tanto porque a enquisa pregunta sobre ingresos do ano vencido como porque a preparación dos datos para a súa posterior difusión tamén require o seu tempo.

que non existen problemas de representatividade nos resultados proporcionados⁵.

“Equality, of what?” (Sen, 1992), de capacidades?, de benestar?, de oportunidades? Optaremos por analizar a desigualdade na distribución persoal de ingresos, tanto por ser o ingreso un compoñente de peso naqueles conceptos máis complexos e difíciles de medir como por ser unha boa *proxy* da capacidade económica do fogar e dos individuos que o constitúen. Pensando na súa capacidade de xerar benestar, consideramos adecuado transformar os ingresos dispoñibles dos fogares a través dalgunha escala de equivalencia que teña en conta tanto o tamaño como as economías de escala dos fogares. Así pois, a nosa variable clave é o ingreso dispoñible equivalente total do fogar, isto é, o ingreso total do fogar, despois de impostos directos, dividido entre o número de adultos equivalentes, calculado este último aplicando a escala de equivalencia da OCDE modificada⁶. Dado que o obxectivo é analizar a desigualdade e a pobreza de ingresos para o total da poboación galega, o ingreso equivalente total de cada fogar pondérase polo número de membros do fogar, así como polo factor de elevación poboacional facilitado na propia ECV.

Ademais do ingreso dispoñible equivalente total do fogar (*IDET*), elaboramos outras dúas variables de ingreso. Unha delas –o ingreso dispoñible equivalente excluídas as prestacións por desemprego (*IDEP*)–, definida como o *IDET* menos as prestacións por desemprego, permitiranos ver o efecto destas últimas sobre os ingresos dos fogares e a súa distribución. A outra –o ingreso dispoñible equivalente con aluguer imputado (*IDEI*)– recolle o *IDET* incrementado no aluguer imputado⁷. Con esta variable pretende analizarse o efecto distributivo que supón o aforo por ter vivenda en propiedade ou cun prezo de aluguer inferior ao de mercado.

5 No caso da ECV2008, que recolle datos do ano 2007, o tamaño da mostra é de 10.246 fogares. Na ECV2011, relativa aos datos do ano 2010, o número de fogares enquisados é de 9.214. En canto ao tamaño mostral para calquera dos subgrupos resultantes das clasificacións manexadas, os subgrupos con menor tamaño mostral son: i) na clasificación en intervalos intercentílicos, o primeiro e o último centil conteñen 92 fogares no ano 2010 e 102 no 2007; ii) ao clasificar pola idade do sustentador principal, o grupo de entre 20 e 24 anos contén 106 fogares no ano 2010 e 212 no 2007; iii) clasificando pola tipoloxía do fogar, os fogares sen núcleo están representados por 223 fogares no ano 2010 e por 258 no ano 2007. Calquera outra clasificación proporciona grupos cuxo tamaño mostral supera as cifras anteriores.

6 Esta escala pondera por 1 ao primeiro adulto, por 0,5 aos restantes adultos de 14 ou máis anos e por 0,3 aos nenos de menos de 14 anos.

7 Entre as variables proporcionadas polos microdatos da ECV figura unha variable de aluguer de mercado imputado chamada “*galuimpu*”, que recolle a resposta sobre canto cre o fogar que debería pagar mensualmente por unha vivenda de similares características á súa no mercado. A partir desta, e co obxecto de homoxeneizar o tratamento dos diferentes tipos de posesión da vivenda, no noso estudo creamos unha nova variable de aluguer imputado construída da seguinte forma: i) ás vivendas sen cargas –en propiedade ou cedidas gratuitamente– asígnaselles o valor íntegro do aluguer de mercado imputado; e ii) ás vivendas en propiedade con hipoteca ou alugadas –incluídos os alugueres antigos– asígnaselles a diferenza entre o que pagan e o valor de mercado imputado en caso de que o primeiro sexa inferior ao segundo, e cero noutro caso.

Que medidas utilizamos para cuantificar a desigualdade e a súa variación nestes primeiros anos de crise? Realizamos unha primeira aproximación calculando as porcentaxes de ingresos por intervalos interdecílicos. Analizamos que proporción de ingresos percibe cada 10% da poboación, así como que partes da distribución da renda se viron máis afectadas no período estudado (con especial énfase no 10% da poboación de menores e de maiores ingresos). Completamos esta análise calculando o índice de Gini, os de Theil e os da familia de Atkinson, índices que presentan boas propiedades no ámbito da medición da desigualdade (Troitiño, 2001). Destes, cómpre destacar que o índice de Gini ten especialmente en conta os cambios na parte central da distribución, mentres que os índices de Theil e Atkinson lles dan maior importancia aos cambios na parte baixa a medida que se incrementa a súa aversión á desigualdade⁸.

Por último, os indicadores de pobreza empregados son os da familia de Foster, Greer e Thorbecke (1984), $FGT\alpha$, sendo α o grao de aversión á pobreza. Así, $FGT0$ indícanos a incidencia da pobreza, a taxa de pobreza ou a proporción de pobres; $FGT1$ mide conxuntamente a incidencia e a intensidade da pobreza, ao ponderar a proporción de pobres pola distancia existente entre a renda media dos pobres e a liña de pobreza; e por último, o indicador $FGT2$, ademais da incidencia e da intensidade, tamén cuantifica a desigualdade de ingresos entre os pobres⁹.

4. ANÁLISE EMPÍRICA DA DESIGUALDADE EN GALICIA. ANOS 2007 E 2010

4.1. INTERVALOS INTERCUANTÍLICOS

Unha primeira aproximación á medición da desigualdade na distribución da renda pode obterse calculando as porcións de ingresos por intervalos interdecílicos. Da táboa 1 pode concluírse que do ano 2007 ao 2010 a poboación con meno-

8 Os índices propostos por Atkinson (1970) incorporan un coeficiente de aversión á desigualdade de tal modo que canto maior sexa o coeficiente maior é a aversión do índice á desigualdade. Os índices propostos por Theil (1967) son, ademais, membros da familia de medidas de entropía xeneralizada (Shorrocks, 1980), definida en función dun parámetro c , de forma que canto menor sexa c maior será a sensibilidade do índice ante as transferencias na parte baixa da distribución. Dado que o índice Theil 0 se obtén para $c = 0$ e o Theil 1 para $c = 1$, iso permítenos concluír que o primeiro ten máis aversión á desigualdade que o segundo. Outra das propiedades destacable dos índices de Theil é a descompoñibilidade aditiva, de grande utilidade en estudos empíricos e cuxa aplicación deixamos pendente para futuros traballos que completarían a análise aquí presentada.

9 Para o cálculo das medidas de desigualdade e pobreza, ademais do Excel e do paquete estatístico SPSS manexamos o programa "DAD: A Software for Distributive Analysis / Analyse Distributive" de Duclos, Araar e Fortin (2004).

Algúns dos índices que utilizamos presentan problemas de cálculo cando a variable ingreso toma valores iguais a cero, valor que se presenta con certa frecuencia especialmente para a variable IDEP. Considerando que a exclusión deses fogares non era o mellor, especialmente no caso da medición da pobreza, optamos por substituír os ingresos igual a 0 por ingresos igual a 1 (antes de dividir entre o número de adultos equivalentes do fogar).

res ingresos diminúe claramente a súa participación na renda total, mentres que a de maiores ingresos a incrementa levemente. Este resultado cúmprese para as tres variables estudadas, sendo o cambio moito máis forte ao excluír as prestacións por desemprego.

Táboa 1.- Porcentaxes de ingresos por intervalos interdecílicos e intercentílicos

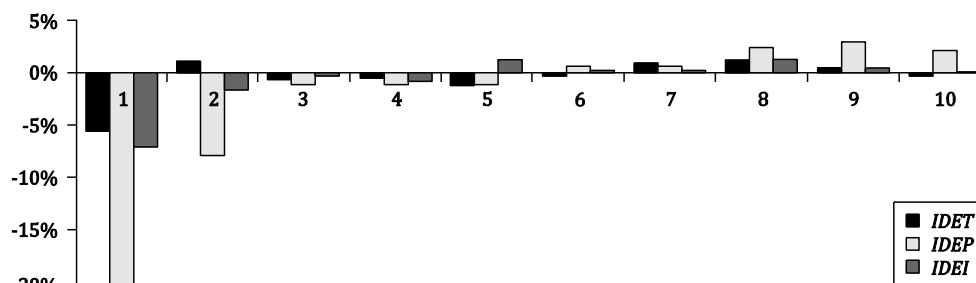
Intervalos interdecílicos	IDET		IDEP		IDEI	
	2007	2010	2007	2010	2007	2010
1	3,7	3,5	3,4	2,7	4,2	3,9
2	5,3	5,4	5,3	4,9	5,8	5,7
3	6,4	6,4	6,3	6,3	6,8	6,8
4	7,4	7,4	7,3	7,3	7,7	7,7
5	8,4	8,3	8,3	8,2	8,4	8,5
6	9,4	9,4	9,4	9,4	9,4	9,5
7	10,6	10,7	10,7	10,8	10,6	10,6
8	12,2	12,4	12,3	12,6	12,0	12,1
9	14,6	14,7	14,7	15,2	14,2	14,3
10	22,0	22,0	22,2	22,7	20,9	20,9
Intervalos intercentílicos						
1% menor ingreso	0,2	0,1	0,1	0,0	0,2	0,2
5% menor ingreso	1,5	1,4	1,3	0,8	1,7	1,6
1% maior ingreso	3,6	3,7	3,6	3,8	3,3	3,5
5% maior ingreso	12,9	13,0	13,0	13,3	12,1	12,3

FONTE: Elaboración propia a partir dos datos do IGE: *Enquisa de Condicións de Vida* (ECV).

Calculando a ratio de ingresos do 10% máis rico sobre o 10% máis pobre, observamos que se sitúa en torno a 6, movéndose no período 2007-2010 á alza, con especial énfase se se exclúen as prestacións por desemprego. Un comportamento similar apréciase considerando a ratio do ingreso do 20% máis rico sobre o 20% máis pobre, con resultados en torno a 4.

Analizando as ganancias e as perdas de ingresos por intervalos interdecílicos que se presentan na gráfica 4, vemos con gran claridade como son os intervalos máis baixos os que reducen máis a súa participación na renda total, aínda que o signo negativo se estende ao 50% da poboación con menores ingresos. Obsérvese a forte caída de ingresos que experimenta o 10% da poboación máis pobre ao excluír as prestacións por desemprego. Os únicos intervalos interdecílicos que non perden peso no reparto da renda total, senón máis ben ao contrario, son os que están por riba da renda mediana, en especial o 30% de maiores ingresos¹⁰.

¹⁰ Isto non implica, non obstante, que necesariamente as súas rendas reais se incrementaran, xa que estamos manexando datos de ingresos correntes, con niveis medios moi similares en ambos os dous anos e cunha suba de prezos do 10% do ano 2007 ao 2010 (INE, *Índice de Precios de Consumo*).

Gráfica 4.- Variación na participación de ingresos por intervalos interdecilicos entre os anos 2007 e 2010

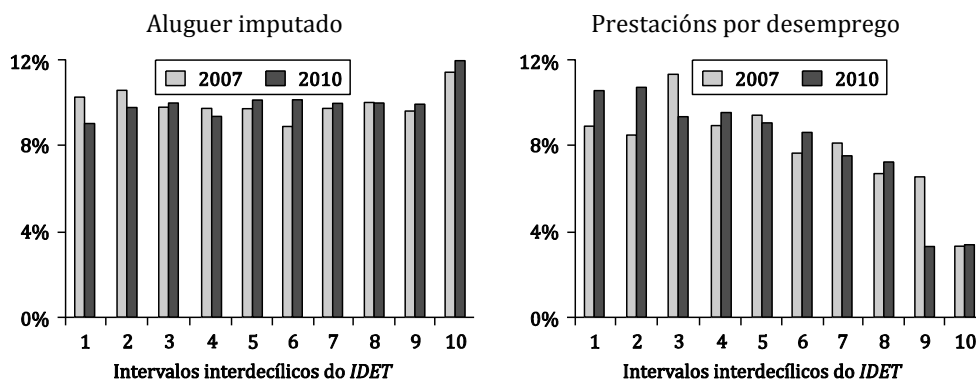
FONTE: Elaboración propia a partir dos datos do IGE: *Enquisa de Condicións de Vida* (ECV).

Este comportamento de perda/ganancia de peso na participación do ingreso que experimenta a poboación máis pobre/rica mantense se analizamos máis detalladamente a cola inferior e superior da distribución. Clasificando por intervalos intercentilicos (táboa 1), tanto o 5% como o 1% da poboación máis pobre diminúen a súa participación no ingreso, sendo a caída máis forte canto máis baixos son os ingresos, segundo todas as variables analizadas. Especialmente drástica é a caída de ingresos que suporía a eliminación das prestacións por desemprego (variable *IDEP*) tanto considerando o 5% como o 1% da poboación máis pobre. Pola contra, o 5% e o 1% da poboación de maiores ingresos incrementan a súa participación, con maior claridade o 1% superior.

Analizando con máis detalle as diferenzas entre as variables de ingreso estudadas, o aluguer imputado¹¹ no ano 2007 supón un 13,1% do *IDET*, mentres que as prestacións por desemprego¹² representan só o 1,3%, manténdose no ano 2010 case sen variación a primeira e multiplicándose case por tres a segunda. Clasificando a poboación en intervalos interdecilicos do *IDET* e calculando que parte do aluguer imputado corresponde a cada intervalo, a gráfica 5 móstranos unha distribución relativamente igualitaria sen grandes cambios no período 2007-2010, a excepción dos intervalos extremos que incrementan a súa diferenza especialmente pola diminución da participación no aluguer imputado do 10% máis pobre. Nesta gráfica tamén se mostra o ingreso proveniente das prestacións por desemprego clasificado igualmente por intervalos interdecilicos do *IDET*. Pode observarse a existencia dunha relación inversa entre prestacións por desemprego e niveis de renda, así como que entre os anos 2007 e 2010 o 20% da poboación de menores ingresos experimentou un forte incremento da súa participación nestas prestacións.

11 Máis concretamente, a parte do ingreso dispoñible equivalente total do fogar que provén do aluguer imputado.

12 Parte do ingreso dispoñible equivalente total do fogar que provén das prestacións por desemprego.

Gráfica 5.- Distribución do aluguer imputado e das prestacións por desemprego por intervalos interdecilicos do ingreso dispoñible equivalente total (*IDET*)

FORNTE: Elaboración propia a partir dos datos do IGE: *Enquisa de Condicións de Vida* (ECV).

4.2. ÍNDICES DE DESIGUALDADE

Os índices de desigualdade mostran, en xeral, que a desigualdade na distribución do ingreso en Galicia aumenta entre os anos 2007 e 2010 (táboa 2). As variacións máis fortes experimentáas o índice de Atkinson 1,5 (índice de maior aversión á desigualdade), calquera que sexa a variable de ingresos utilizada, reflectindo a intensidade do cambio na cola inferior da distribución. Pola contra, é o índice de Gini o que sofre os incrementos máis suaves, tamén para calquera das tres variables, indicando que o centro da distribución de ingresos sofre cambios máis suaves que os extremos. Tales evidencias concordan cos resultados de clasificar o ingreso total en intervalos interdecilicos, apoiando a conclusión de que son os fogares de menores ingresos os que están sufrindo máis as consecuencias desta crise.

Táboa 2.- Índices de desigualdade. Galicia

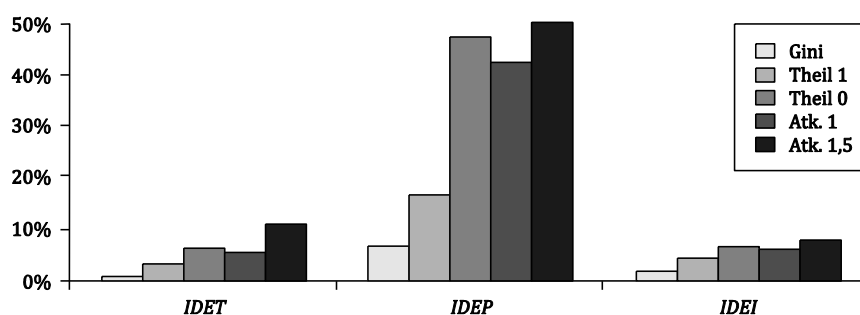
Índices de desigualdade	Gini		Theil 1		Theil 0		Atkinson 1		Atkinson 1,5	
	2007	2010	2007	2010	2007	2010	2007	2010	2007	2010
<i>IDET</i>	0,274	0,278	0,126	0,130	0,127	0,135	0,119	0,126	0,177	0,197
<i>IDEP</i>	0,282	0,302	0,134	0,156	0,155	0,228	0,144	0,204	0,528	0,798
<i>IDEI</i>	0,250	0,255	0,105	0,110	0,103	0,110	0,098	0,105	0,144	0,156

FORNTE: Elaboración propia a partir dos datos do IGE: *Enquisa de Condicións de Vida* (ECV).

Comparando os resultados para as tres variables de ingresos utilizadas, o *IDET* e o *IDEI* presentan resultados relativamente parecidos nas súas variacións entre os anos 2007 e 2010. En canto aos seus niveis, a desigualdade é máis baixa segundo todos os índices cando incluímos o aluguer imputado, sendo maior a diferenza ao aumentar a aversión á desigualdade (desde un 9% menor segun-

do Gini ata un 20% menor segundo Atkinson 1,5). Comparando tamén a desigualdade segundo o *IDEP* en relación co *IDET*, observamos niveis de desigualdade moi superiores no primeiro, aumentando a diferenza do ano 2007 ao 2010 tanto máis canto maior sexa o nivel de aversión á desigualdade. Este forte incremento dos índices do *IDEP* respecto do *IDET* permítenos destacar o importante papel que desempeñan as prestacións por desemprego, especialmente no grupo de poboación de menores ingresos. Así mesmo, os fortes incrementos dos índices de maior aversión, máis sensibles aos cambios na cola inferior da distribución, evidencian o grande efecto das prestacións por desemprego na poboación de menores ingresos, moito máis forte no ano 2010 que no 2007 (gráfica 6).

Gráfica 6.- Variación porcentual dos índices de desigualdade do ano 2007 ao 2010. Galicia



FONTE: Elaboración propia a partir dos datos do IGE: *Enquisa de Condicións de Vida* (ECV).

Co obxecto de coñecer a incidencia que certas características dos fogares teñen nos niveis e cambios na desigualdade, analizamos os resultados dos índices de desigualdade clasificando por características do fogar, do seu sustentador principal ou da área xeográfica á que pertence. A ECV proporciona información sobre características xeográficas dos fogares (provincia, área, tamaño do municipio), tipoloxía do fogar, réxime de posesión da vivenda, así como características sobre os individuos (idade, sexo, nacionalidade, lugar de nacemento...). Desafortunadamente, as ondas dos últimos anos non nos proporcionan información sobre outras características do sustentador principal de grande interese, como o nivel de estudos ou a relación coa actividade económica, impedíndonos estender o noso estudo nesta dirección.

Realizados os cálculos clasificando por diferentes características, observamos cambios relativamente parecidos para as variables *IDET* e *IDEI*, con niveis máis baixos de desigualdade ao incluír o aluguer imputado. Este resultado xa se intuía a través da análise do aluguer imputado por intervalos interdecílicos (gráfica 5), onde víamos: i) que non se apreciaban cambios relevantes entre os anos 2007 e 2010 a excepción dos intervalos extremos; e ii) que a súa distribución era bastan-

te homoxénea, o que nos permitía pensar que a desigualdade sería menor ao incluír o aluguer imputado¹³.

Por iso, e por limitacións de espazo, optamos por expoñer a continuación só os resultados da primeira variable (por ser a que habitualmente se manexa neste tipo de estudos). Así mesmo, tendo en conta que os índices de Atkinson son ordinalmente equivalentes aos de entropía xeneralizada tomando $\varepsilon = 1 - c$ para $c < 1$ (Foster, 1985; Ruiz-Castillo, 2007), o índice Theil 0 ordena as distribucións no mesmo sentido que o Atkinson 1, polo que, para simplificar a batería de medidas e variables, optamos por centrarnos nos resultados de Gini e Atkinson con $\varepsilon = 1$ e $\varepsilon = 1,5$ e nas variables *IDET* e *IDEP*.

◆ Niveis e cambios na desigualdade segundo o ámbito xeográfico

Clasificando por provincias, os niveis de desigualdade no ano 2007 son, en xeral, algo menores nas provincias atlánticas que nas do interior, incrementándose nas primeiras entre os anos 2007 e 2010 (táboa 3). O aumento da desigualdade na Coruña e en Pontevedra deuse con independencia da variable de ingresos utilizada, aínda que os maiores incrementos teñen lugar ao excluír as prestacións por desemprego, con maior forza ao aumentar a aversión á desigualdade. A explicación pode estar en gran medida emparentada coa distribución por idades da poboación. As provincias máis atlánticas, con maiores niveis de poboación en idade de traballar, presentan uns ingresos máis dependentes das fluctuacións económicas. En consecuencia, cando eliminamos as prestacións os indicadores dispáranse, sobre todo para o ano 2010 no que a taxa de paro é moito maior. A poboación activa non só pode perder o seu traballo senón que, ademais, pode aceptar traballos máis precarios con soldos por baixo das súas capacidades reais, o que contribuiría a un ensanchamento da distribución dos ingresos.

Os municipios pequenos presentan tanto uns indicadores de desigualdade máis baixos como un estancamento ou unha suave redución no período analizado. Pola contra, nos municipios de máis de 50.000 habitantes a desigualdade non só é máis alta senón que aumentou.

Excluindo as prestacións por desemprego, a desigualdade incrementase para calquera tamaño de municipio e segundo todos os índices, pero moi especialmente segundo o índice de maior aversión. É rechamante o incremento que experimenta o índice Atkinson 1,5 nos municipios de menos de 10.000 habitantes. Tendo en conta que os municipios máis rurais adoitan contar con poboación máis envelledada (con ingresos por pensións e non por desemprego), non nos esperabamos que a exclusión das prestacións por desemprego chegara a ter este efecto. Descar-

13 Se a cada intervalo interdecílico (10% da poboación) lle corresponde aproximadamente un 10% de aluguer imputado total (a excepción dos dous intervalos extremos), iso permítenos deducir unha distribución do aluguer imputado case igualitaria en termos absolutos (é dicir, algo similar a aplicar un cambio de iruxe sobre a distribución do ingreso *IDET*), polo que ao aplicar índices relativos de desigualdade (Gini, Theil, Atkinson), como é o caso, os niveis de desigualdade diminúen.

tado que o resultado poida deberse a un problema de representatividade por falta de tamaño mostral, podería axudar a explicar este resultado o feito de que o nivel de ingreso equivalente se relaciona negativamente co tamaño do municipio¹⁴ e, como xa vimos na segunda parte da gráfica 5), é o 20% da poboación de menores ingresos a que incrementa máis a súa participación nas prestacións por desemprego entre os anos 2007 e 2010¹⁵.

Táboa 3.- Índices de desigualdade segundo provincia e tamaño de municipio. Variables *IDET* e *IDEP*

	<i>IDET</i>						<i>IDEP</i>					
	Gini		Atk.1		Atk.1,5		Gini		Atk.1		Atk.1,5	
Provincias	2007	2010	2007	2010	2007	2010	2007	2010	2007	2010	2007	2010
A Coruña	0,27	0,28	0,11	0,13	0,17	0,20	0,28	0,30	0,13	0,19	0,33	0,70
Lugo	0,28	0,27	0,12	0,12	0,18	0,19	0,28	0,28	0,15	0,18	0,63	0,79
Ourense	0,29	0,27	0,13	0,12	0,19	0,18	0,29	0,29	0,16	0,18	0,61	0,73
Pontevedra	0,27	0,28	0,12	0,13	0,18	0,20	0,28	0,31	0,15	0,24	0,61	0,87
Tamaño do municipio												
< 10.000 habitantes	0,25	0,24	0,10	0,09	0,15	0,15	0,26	0,26	0,11	0,17	0,32	0,76
10.000-20.000 habit.	0,28	0,26	0,12	0,11	0,17	0,18	0,29	0,28	0,15	0,21	0,63	0,85
20.000-50.000 habit.	0,26	0,28	0,11	0,13	0,16	0,19	0,27	0,31	0,13	0,19	0,50	0,64
> 50.000 habitantes	0,28	0,29	0,13	0,14	0,20	0,23	0,29	0,31	0,16	0,22	0,61	0,83

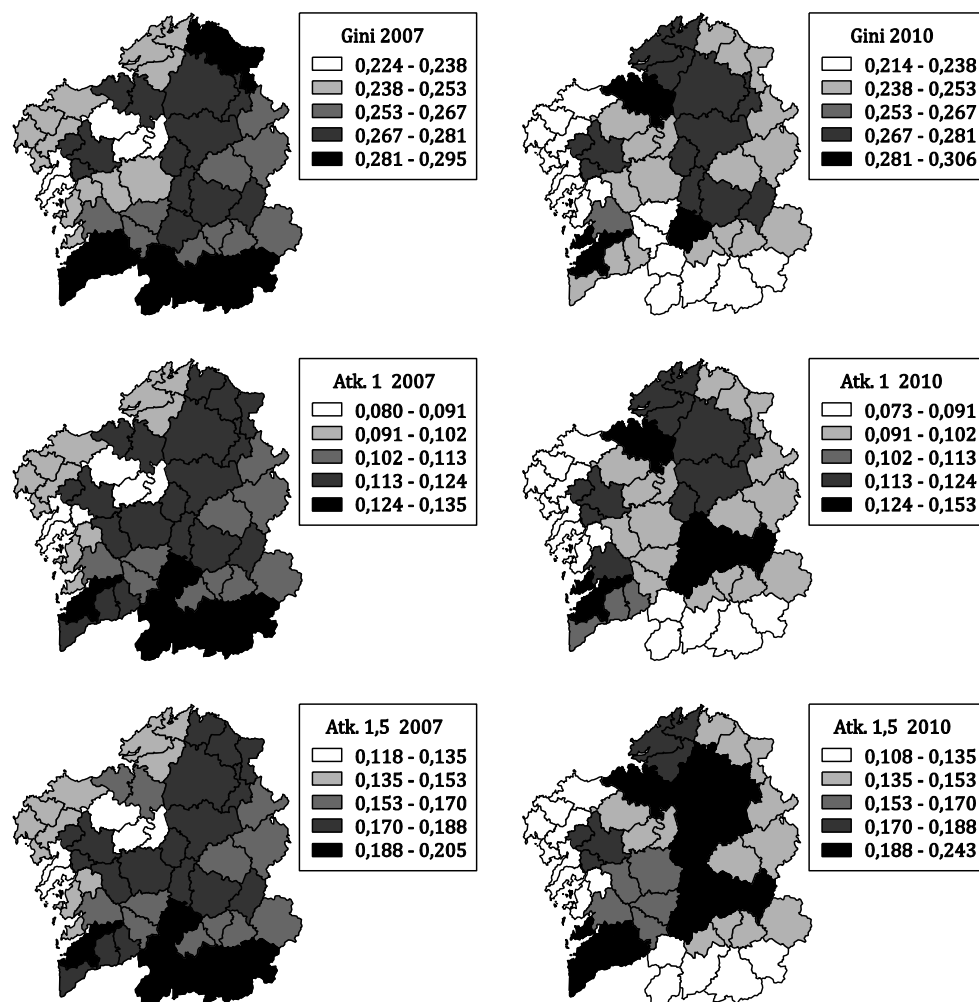
FONTE: Elaboración propia a partir dos datos do IGE: *Enquisa de Condicións de Vida* (ECV).

Clasificando segundo as áreas xeográficas definidas na ECV, que se presentan no anexo, os resultados varían bastante segundo a variable seleccionada e en función do índice utilizado. Considerando o ingreso dispoñible equivalente total (*IDET*), obsérvase que a maioría das áreas que conteñen as principais cidades gallegas (A Coruña, Lugo, Ourense, Vigo e Santiago) presentan case sempre os maiores niveis de desigualdade tanto para o ano 2007 como para o ano 2010.

As áreas de Ferrol e Pontevedra parten dunha situación algo máis igualitaria no ano 2007, aínda que, e en especial a primeira, incrementan os seus niveis de desigualdade no período estudado.

¹⁴ As medias do *IDET* por tamaño de municipio, de menor a maior tamaño, cífranse en 12.003€, 12.553€, 13.846€ e 15.652€ para o ano 2010. A orde crecente tamén se dá no ano 2007.

¹⁵ Segundo os datos da ECV, a porcentaxe de poboación que vive en municipios de menos de 10.000 habitantes é do 32,6% no ano 2007 e do 31,8% no 2010. Porén, se seleccionamos exclusivamente a poboación con moi baixos ingresos, por exemplo con *IDET* ≤ 500€, a proporción de poboación que vive en municipios pequenos é só do 14% no ano 2007, aumentando ao 17% no ano 2010. Seleccionando a poboación con *IDEP* ≤ 500€, esta supón unha porcentaxe do 18% no ano 2007, alcanzando o 25% no ano 2010. Estes datos indícanos dúas cousas: i) que a proporción de poboación con moi baixos ingresos que depende das prestacións por desemprego é baixa nos municipios pequenos (fenómeno que, entendemos, apoia a idea dominante de que este problema non é frecuente neste tipo de municipios); e ii) que esa proporción, aínda que é baixa, creceu no período estudado; e este crecemento é o que evidencian os índices con máis aversión á desigualdade, ao recoller con maior énfase os cambios na cola inferior da distribución de ingresos.

Mapa 1.- Índices de desigualdade por áreas. Variable *IDET*

FONTE: Elaboración propia a partir dos datos do IGE: *Enquisa de Condicións de Vida* (ECV).

As áreas da provincia de Lugo, agás Lugo Oriental, presentan niveis de desigualdade bastante altos no ano 2007 segundo todos os índices, manténdose no ano 2010 entre as máis desigualitarias agás A Mariña lucense, que mellora a súa situación.

Ourense Sur presenta os máis altos índices de desigualdade no ano 2007, mellorando incrivelmente a súa situación no ano 2010.

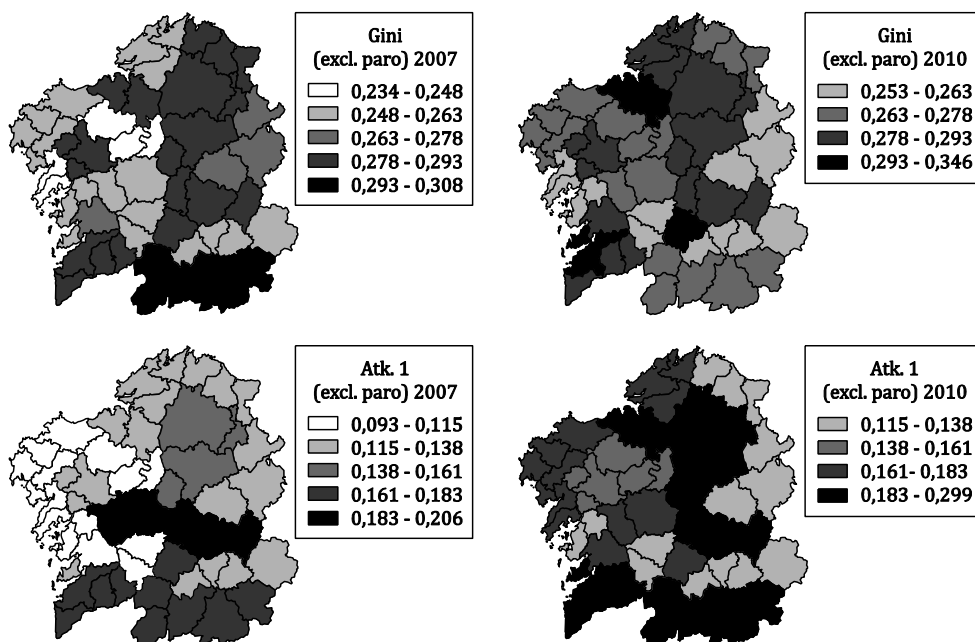
As áreas con maior desigualdade na provincia de Pontevedra son, como xa indicamos con anterioridade, a de Vigo, seguida pola de Pontevedra Sur, presentando esta última unha diminución no ano 2010 (a excepción do Atkinson 1,5). O res-

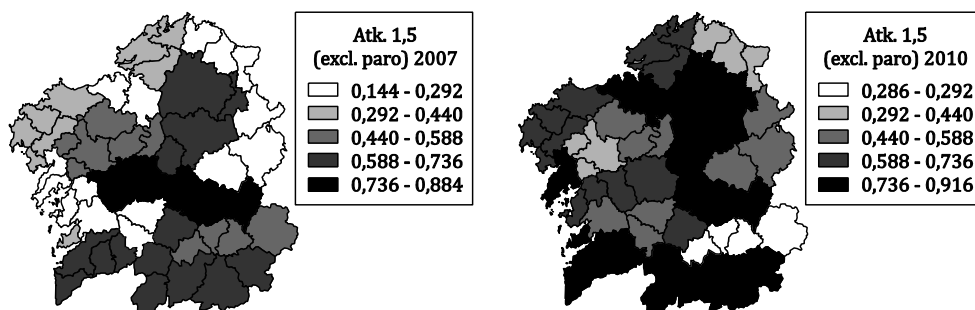
to de áreas máis occidentais de Pontevedra (Caldas-O Salnés e O Morrazo) presentan baixos niveis de desigualdade no ano 2007, diminuindo no ano 2010 a primeira e aumentándoos enormemente a segunda. Pontevedra Nororiental figura con niveis de desigualdade bastante altos segundo os índices de Atkinson e algo menos desigual segundo Gini, situándose en niveis medio-baixos no ano 2010.

En canto ás áreas da provincia da Coruña, Santiago e A Coruña mostran os maiores niveis; a Coruña Occidental e Ferrol-Eume-Ortega presentan niveis medios, reducindoos no ano 2010 a primeira e incrementándoos a segunda. Os niveis máis baixos de desigualdade nesta provincia e tamén en toda Galicia se dan na área de Barbanza-Noia e na Coruña Suroriental, manténdose a primeira no ano 2010 entre as máis igualitarias mentres que a segunda sofre un suave incremento.

Excluindo as prestacións por desemprego podemos observar grandes incrementos da desigualdade entre os anos 2007 e 2010 practicamente en todas as áreas, e con maior intensidade a medida que aumenta a aversión á desigualdade. Entre as áreas que máis intensifican a súa desigualdade atópanse algunhas das que foron máis igualitarias no ano 2007 como O Morrazo, Caldas-O Salnés, Barbanza-Noia, A Costa da Morte e Ferrol-Eume-Ortega. Tamén sofren subas varias das áreas que abarcan as principais urbes galegas, como a de Vigo, Lugo Central e A Coruña, especialmente segundo os índices de Atkinson.

Mapa 2.- Índices de desigualdade por áreas. Variable IDEP





FONTE: Elaboración propia a partir dos datos do IGE: *Enquisa de Condicións de Vida* (ECV).

◆ Niveis e cambios na desigualdade clasificando por características do sustentador principal ou do fogar

Clasificando a poboación segundo a idade do sustentador principal do fogar en grupos quinquenais, un primeiro resultado destacable é que entre os anos 2007 e 2010 aumentou a proporción de fogares con sustentador principal de 50 ou máis anos, reducíndose a porcentaxe dos encabezados por persoas de menos de 50 anos. O maior incremento dáse nos de 75 anos ou máis e a caída máis forte nos de menos de 30 anos, resultados que concordan cos cambios evidenciados a través das pirámide de poboación presentadas na sección 2.

En xeral, os menores niveis de desigualdade prodúcense nos fogares con sustentador principal con idade nos intervalos extremos (os máis novos e os máis maiores), aínda que a súa evolución no período estudado é a oposta. Os fogares con sustentador novo incrementan de xeito alarmante os seus niveis de desigualdade desde o ano 2007 ao 2010. Tamén aumentan a súa desigualdade os demais grupos con sustentador en idade activa e especialmente aqueles que teñen entre 55 e 59 anos, segundo a variable *IDET*. Os fogares con sustentador principal xubilado son os únicos que diminúen –aínda que suavemente– os seus niveis de desigualdade no período analizado (táboa 4 e gráfica 7).

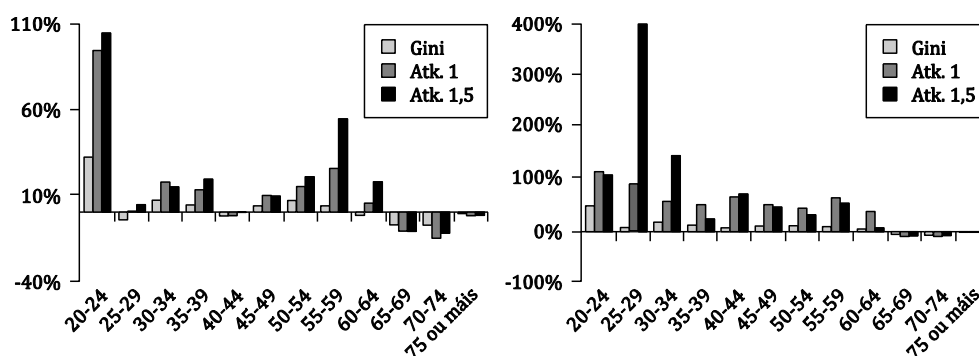
Excluindo as prestacións por desemprego, a desigualdade incrementábase en todos os grupos en idade de ser activos, con maior intensidade para os fogares con sustentador menor de 35 anos.

Clasificando segundo o sexo do sustentador principal (táboa 5), no ano 2007 observamos niveis de desigualdade levemente superiores nos fogares cuxo sustentador é unha muller, aínda que son os sustentados por homes os que incrementan máis a súa desigualdade no período estudado, con maior claridade segundo o índice de maior aversión e ao excluír as prestacións por desemprego. Cómpre subliñar que a porcentaxe de fogares sustentados por mulleres aumentou un 2% no período 2007-2010 (máis de 50.000 fogares en termos absolutos), feito que relacionamos co maior incremento do desemprego masculino debido a que as actividades económicas máis penalizadas ao inicio da crise (construción e industrias relacionadas) estaban máis masculinizadas.

Táboa 4.- Índices de desigualdade segundo a idade do sustentador principal. Variables *IDET* e *IDEP*

Idade do sustentador principal	<i>IDET</i>						<i>IDEP</i>					
	Gini		Atk.1		Atk.1,5		Gini		Atk.1		Atk.1,5	
	2007	2010	2007	2010	2007	2010	2007	2010	2007	2010	2007	2010
20-24	0,20	0,26	0,08	0,15	0,14	0,28	0,21	0,31	0,09	0,19	0,16	0,33
25-29	0,23	0,22	0,09	0,09	0,13	0,14	0,24	0,26	0,10	0,19	0,16	0,81
30-34	0,25	0,27	0,10	0,12	0,16	0,18	0,26	0,31	0,12	0,19	0,25	0,61
35-39	0,26	0,27	0,10	0,12	0,15	0,18	0,26	0,30	0,14	0,21	0,68	0,86
40-44	0,27	0,27	0,12	0,12	0,18	0,18	0,28	0,30	0,14	0,23	0,52	0,89
45-49	0,27	0,29	0,12	0,13	0,18	0,20	0,28	0,31	0,14	0,21	0,56	0,82
50-54	0,26	0,29	0,11	0,13	0,17	0,21	0,27	0,30	0,15	0,21	0,60	0,81
55-59	0,29	0,31	0,13	0,17	0,19	0,30	0,30	0,33	0,16	0,27	0,56	0,88
60-64	0,29	0,29	0,14	0,14	0,20	0,24	0,31	0,32	0,22	0,30	0,86	0,93
65-69	0,28	0,27	0,13	0,11	0,19	0,17	0,29	0,28	0,13	0,12	0,20	0,18
70-74	0,26	0,24	0,10	0,09	0,15	0,13	0,26	0,24	0,11	0,09	0,15	0,14
75 ou máis	0,23	0,23	0,09	0,08	0,12	0,12	0,23	0,24	0,09	0,09	0,13	0,13

FONTE: Elaboración propia a partir dos datos do IGE: *Enquisa de Condicións de Vida* (ECV).

Gráfica 7.- Variación relativa da desigualdade entre os anos 2007 e 2010 segundo a idade do sustentador principal. Variables *IDET* e *IDEP*

FONTE: Elaboración propia a partir dos datos do IGE: *Enquisa de Condicións de Vida* (ECV).

Se clasificamos segundo o lugar de nacemento do sustentador principal (táboa 5), os nados fóra de Galicia presentan maiores niveis de desigualdade, tanto se proceden doutra comunidade autónoma como se veñen doutro país. Porén, os doutras comunidades diminúen levemente a súa desigualdade, agás aplicando o índice de maior aversión que sofre unha lixeira suba, mentres que os nados noutros países a incrementan calquera que sexa o índice utilizado. Os nados en Galicia manteñen os seus niveis agás para o índice de maior aversión, que aumenta.

Excluindo as prestacións por desemprego, o índice de maior aversión indica un forte incremento da desigualdade en todos os grupos para o período estudado, aumento que tamén é claro segundo os outros índices para os fogares con sustentador principal nado noutros países ou en Galicia.

Táboa 5.- Índices de desigualdade segundo sexo e lugar de nacemento do sustentador principal. Variables *IDET* e *IDEP*

	<i>IDET</i>						<i>IDEP</i>					
	Gini		Atk.1		Atk.1,5		Gini		Atk.1		Atk.1,5	
Sexo do SP	2007	2010	2007	2010	2007	2010	2007	2010	2007	2010	2007	2010
SP home	0,27	0,27	0,11	0,12	0,16	0,19	0,27	0,29	0,13	0,21	0,51	0,83
SP muller	0,30	0,30	0,14	0,14	0,21	0,22	0,31	0,32	0,17	0,20	0,57	0,69
Lugar de nacemento do SP												
Galicia	0,27	0,27	0,11	0,12	0,17	0,19	0,28	0,30	0,14	0,19	0,52	0,77
Outras CC.AA.	0,31	0,29	0,15	0,14	0,22	0,24	0,32	0,30	0,16	0,19	0,24	0,73
Outro país	0,30	0,32	0,15	0,17	0,22	0,25	0,31	0,36	0,19	0,33	0,69	0,94

FONTE: Elaboración propia a partir dos datos do IGE: *Enquisa de Condicións de Vida* (ECV).

Clasificando por tipoloxía do fogar (táboa 6), tamén se observan algúns cambios na distribución poboacional que poden ser relevantes. A proporción de fogares unipersoais increméntase de forma considerable, preto de tres puntos porcentuais desde o ano 2007 ao 2010. Tamén o fan os fogares monoparentais e as parellas sen fillos, aínda que en moi inferior grao. Pola contra, perden peso na estrutura poboacional de fogares as parellas con fillos e os fogares formados por un núcleo e outros.

Os tres tipos de fogar que intensifican a súa participación son os que presentan uns niveis de desigualdade máis altos de partida, niveis que parecen estar reverténdose suavemente cando menos segundo o índice de Gini, non así a través do índice de Atkinson 1,5, segundo o cal os fogares monoparentais e os unipersoais incrementan a desigualdade. Os demais tipos de fogares parten dunha situación máis igualitaria, aumentando a súa desigualdade independentemente do grao de aversión, en especial os fogares con varios núcleos ou aqueles sen núcleo.

Excluindo as prestacións por desemprego, seguen mantendo os maiores niveis de desigualdade os fogares monoparentais e unipersoais, así como os formados por unha parella sen fillos, sufrindo os dous últimos fortes incrementos no período 2007-2010, especialmente co índice de maior aversión, ao igual que os fogares formados por unha parella con fillos.

Segundo o réxime de posesión da vivenda, que se presenta na táboa 6, son os fogares en aluguer os que presentan tanto a maior desigualdade como o maior incremento.

Táboa 6.- Índices de desigualdade segundo tipo de fogar e réxime de posesión da vivenda. Variables *IDET* e *IDEP*

	<i>IDET</i>						<i>IDEP</i>					
	Gini		Atk.1		Atk.1,5		Gini		Atk.1		Atk.1,5	
Tipoloxía do fogar	2007	2010	2007	2010	2007	2010	2007	2010	2007	2010	2007	2010
Unipersoal	0,32	0,31	0,16	0,16	0,24	0,27	0,33	0,33	0,21	0,34	0,69	0,94
Sen núcleo	0,27	0,30	0,12	0,14	0,20	0,20	0,27	0,32	0,15	0,20	0,61	0,63
Parella con nenos	0,27	0,27	0,11	0,12	0,17	0,18	0,28	0,30	0,14	0,19	0,50	0,79
Parella sen nenos	0,31	0,30	0,14	0,14	0,21	0,22	0,31	0,32	0,17	0,22	0,50	0,83
Monoparental	0,29	0,29	0,14	0,15	0,21	0,25	0,31	0,32	0,21	0,25	0,81	0,83
Un núcleo e outros	0,23	0,23	0,08	0,09	0,12	0,13	0,23	0,26	0,09	0,11	0,19	0,16
Varios núcleos	0,19	0,22	0,06	0,09	0,09	0,14	0,20	0,25	0,07	0,14	0,11	0,52
Réx. posesión vivenda												
Propiedade	0,27	0,26	0,11	0,11	0,17	0,17	0,27	0,28	0,13	0,17	0,43	0,70
Propiedade con hipoteca	0,26	0,27	0,11	0,12	0,16	0,19	0,27	0,29	0,13	0,17	0,48	0,60
Aluguer	0,30	0,33	0,14	0,17	0,22	0,26	0,31	0,37	0,21	0,38	0,83	0,96
Cedida	0,26	0,27	0,11	0,13	0,17	0,20	0,27	0,31	0,14	0,25	0,52	0,87

NOTA: A noción de núcleo familiar na ECV expresa unha idea restrinxida de fogar, limitada aos vínculos de parentesco máis estreitos. Un núcleo familiar está composto por un pai ou nai con fillos (fogares monoparentais), ou por unha parella con ou sen fillos. Para formar parte do núcleo familiar os fillos non deben estar emparellados ou a súa parella non debe formar parte do fogar.

FONTE: Elaboración propia a partir dos datos do IGE: *Enquisa de Condicións de Vida* (ECV).

5. ANÁLISE EMPÍRICA DA POBREZA EN GALICIA. ANOS 2007 E 2010

Os indicadores de pobreza manexados foron os propostos por Foster, Greer e Thorbecke, $FGT\alpha$, sendo $\alpha = 0, 1, 2$ o coeficiente de aversión á pobreza. A liña de pobreza definiuse como o 60% da mediana do ingreso equivalente de Galicia para cada variable de ingreso utilizada¹⁶ (táboa 7).

Táboa 7.- Liñas de pobreza e índices de pobreza para o total de Galicia. Variables *IDET*, *IDEP* e *IDEI*

		<i>IDET</i>		<i>IDEP</i>		<i>IDEI</i>	
		2007	2010	2007	2010	2007	2010
Liña de pobreza		7.237	7.236	7.147	6.940	8.243	8.379
Índices de pobreza	<i>FGT0</i>	0,146	0,143	0,156	0,169	0,110	0,121
	<i>FGT1</i>	0,033	0,037	0,039	0,057	0,023	0,028
	<i>FGT2</i>	0,012	0,015	0,017	0,031	0,008	0,011

FONTE: Elaboración propia a partir dos datos do IGE: *Enquisa de Condicións de Vida* (ECV).

No ano 2007, considerando o ingreso dispoñible equivalente total, a liña de pobreza é de 7.237€, sendo algo inferior se excluimos as prestacións por desem-

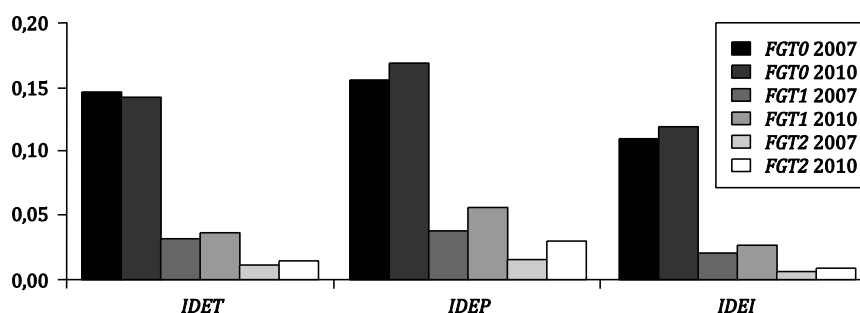
16 Sería interesante completar este estudo cunha análise de pobreza extrema, así como de sensibilidade á liña de pobreza. Porén, incluílos aquí suporía exceder en moito a extensión recomendada deste artigo, polo que o deixamos pendente para futuros traballos.

prego, e superior se incluímos o aluguer imputado. No ano 2010 mantense constante para a primeira variable, diminúe para a segunda e aumenta para a terceira.

Ao inicio da crise, e considerando a variable *IDET*, Galicia presenta unha taxa de pobreza relativa (*FGTO*, proporción de poboación por baixo do 60% do ingreso mediano) en torno ao 15%, un punto maior se se exclúen as prestacións por desemprego e catro puntos inferior se se ten en conta o aluguer imputado¹⁷.

Polo que respecta á evolución da pobreza do ano 2007 ao 2010 (gráfica 8), en xeral obsérvase un movemento á alza segundo todos os índices e para todas as variables a excepción do índice *FGTO* na variable *IDET*. Iso indícanos que se ademais da incidencia cuantificamos tamén a intensidade da pobreza e a desigualdade entre os pobres, a pobreza no ano 2010 é maior á do ano 2007, segundo todas as variables.

Gráfica 8.- Indicadores de pobreza. Variables *IDET*, *IDEP* e *IDEI*. Galicia.



FONTE: Elaboración propia a partir dos datos do IGE: *Enquisa de Condicións de Vida* (ECV).

◆ Niveis e cambios da pobreza segundo o ámbito xeográfico

Os cambios máis ben pequenos na taxa de pobreza que experimentou Galicia no seu conxunto ocultan un comportamento moi heteroxéneo por provincias. Así, as provincias de Ourense e de Lugo, partindo dunha maior incidencia da pobreza no ano 2007, diminúen as súas taxas preto de catro puntos segundo calquera das variables (resultado especialmente positivo segundo o *IDET* se temos en conta que a súa liña de pobreza se mantén entre os anos 2007 e 2010). Pola contra, as provincias atlánticas aumentan as súas taxas, especialmente ao excluír as prestacións por desemprego. Agora ben, agás Ourense, as demais incrementan o valor

¹⁷ Segundo datos do INE, a taxa de risco de pobreza en Galicia no ano 2007 era do 21% (ECV 2008), reducíndose ao 18,8% no ano 2010 (ECV 2011). Pode chamar a atención a gran diferenza entre os resultados do INE e os presentados neste traballo, no que a taxa de risco de pobreza (*FGTO*) se cifra no 15%. A explicación é sinxela. Primeiro, a ECV do INE é unha enquisa diferente á ECV do IGE coa que nós traballamos. Segundo, a liña de pobreza que manexa o INE defínese a partir da mediana do ingreso equivalente español, mentres que a que utilizamos neste traballo fai referencia á mediana galega e, como a primeira é superior á segunda, é lóxico que as cifras de pobreza publicadas polo INE sexan superiores.

dos seus indicadores de maior aversión, manifestando un empeoramento da intensidade da pobreza e/ou da desigualdade entre os pobres (táboa 8).

Por tamaño do municipio (táboa 8), segundo o *IDET*, son os municipios máis pequenos os que reducen as súas taxas de pobreza, aínda que os índices con maior aversión non apoian esa redución. Os que máis incrementan as súas taxas de pobreza son os que teñen entre 20.000 e 50.000 habitantes, aumentando tamén a intensidade da súa pobreza e a desigualdade entre os pobres. Os municipios máis grandes experimentan unha moi leve redución da taxa de pobreza non apoiada polos índices de maior aversión, que se moven na dirección contraria, indicando que, malia que a proporción de pobres non aumenta, os seus ingresos son máis desiguais e están máis lonxe da liña de pobreza.

Cando consideramos o ingreso sen as prestacións, a pobreza aumenta en xeral, con maior intensidade segundo os índices de maior aversión.

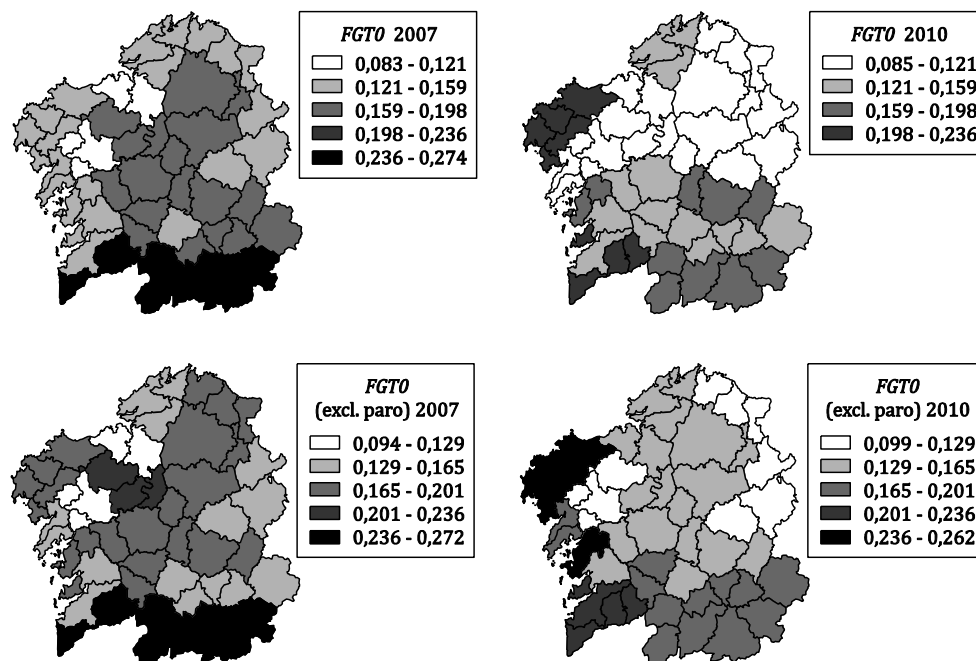
Táboa 8.- Índices de pobreza clasificando por provincias e tamaño de municipio. Variables *IDET* e *IDEP*

	<i>IDET</i>						<i>IDEP</i>					
	<i>FGT0</i>		<i>FGT1</i>		<i>FGT2</i>		<i>FGT0</i>		<i>FGT1</i>		<i>FGT2</i>	
Provincias	2007	2010	2007	2010	2007	2010	2007	2010	2007	2010	2007	2010
Galicia	0,15	0,14	0,03	0,04	0,01	0,02	0,16	0,17	0,04	0,06	0,02	0,03
A Coruña	0,12	0,13	0,03	0,03	0,01	0,01	0,13	0,15	0,03	0,05	0,01	0,03
Lugo	0,16	0,12	0,03	0,03	0,01	0,01	0,17	0,13	0,04	0,04	0,02	0,02
Ourense	0,19	0,15	0,05	0,04	0,02	0,01	0,19	0,16	0,05	0,05	0,02	0,03
Pontevedra	0,16	0,17	0,04	0,04	0,02	0,02	0,17	0,21	0,05	0,07	0,02	0,04
Tamaño do municipio												
< 10.000 habitantes	0,17	0,15	0,04	0,04	0,01	0,01	0,18	0,17	0,04	0,06	0,02	0,03
10.000-20.000 habit.	0,17	0,17	0,04	0,04	0,01	0,01	0,18	0,19	0,05	0,06	0,02	0,03
20.000-50.000 habit.	0,13	0,16	0,03	0,04	0,01	0,01	0,14	0,20	0,04	0,06	0,01	0,03
> 50.000 habitantes	0,12	0,12	0,03	0,03	0,01	0,02	0,13	0,14	0,03	0,05	0,02	0,03

FONTE: Elaboración propia a partir dos datos do IGE: *Enquisa de Condicións de Vida* (ECV).

Os indicadores de pobreza por áreas, de acordo co *IDET*, móstrannos un incremento da porcentaxe de pobres no litoral atlántico, a excepción da área Barbanza-Noia. Especialmente relevante é o descenso da incidencia na zona máis meridional de Galicia (mapa 3).

Ao excluír as prestacións por desemprego como fonte de ingreso, os cambios máis significativos danse no ano 2010, como cabería esperar dado o incremento do desemprego. Este fenómeno nótase con especial intensidade nas comarcas atlánticas, nas áreas da Costa da Morte, Barbanza-Noia, Caldas-O Salnés e O Morrazo. O seu vínculo coa especulación urbanística, cuxo *boom* acabou nun forte incremento do desemprego nesta rama de actividade, pode explicar en gran medida as diferenzas nos indicadores con e sen prestación por desemprego. De feito, analizando que parte do *IDET* procede das prestacións, nas áreas citadas esa participación incrementouse moito máis do que o fixo para o total de Galicia no período estudado, aínda que no ano 2007 xa partían de niveis altos.

Mapa 3.- Taxas de pobreza por áreas. Variables *IDET* e *IDEP*

FORNTE: Elaboración propia a partir dos datos do IGE: *Enquisa de Condicións de Vida* (ECV).

Tamén presenta un forte incremento na participación de ingresos por desemprego a área de Pontevedra e a de Ourense Central, alcanzando no ano 2010 participacións próximas á do total de Galicia partindo no ano 2007 de niveis moi inferiores (táboa 9).

Táboa 9.- Participación das prestacións por desemprego no *IDET* por áreas

Áreas	2007		2010		2010-2007 Variación
	PD/IDET	% s/total	PD/IDET	% s/total	
Ourense Central	0,5	-61,8	2,4	-36,4	386,8
Pontevedra	0,7	-45,5	3,7	-3,0	421,0
Santiago	0,8	-42,4	2,6	-33,3	239,4
Lugo Central	1,0	-27,0	2,6	-31,6	174,3
Ourense	1,0	-21,2	2,3	-39,6	124,5
Pontevedra Nororiental	1,1	-16,2	3,7	-4,7	233,0
Lugo Sur	1,3	-4,3	2,1	-44,7	69,2
Coruña	1,3	-2,7	3,0	-21,8	135,4
Mariña	1,3	0,2	3,3	-13,0	154,3
Barbanza-Noia	1,4	4,2	7,2	87,0	425,7
Ferrol-Eume-Ortegal	1,4	5,5	2,7	-30,5	92,9
Vigo	1,4	5,9	5,0	31,3	262,9

Táboa 9 (continuación).- Participación das prestacións por desemprego no *IDET* por áreas

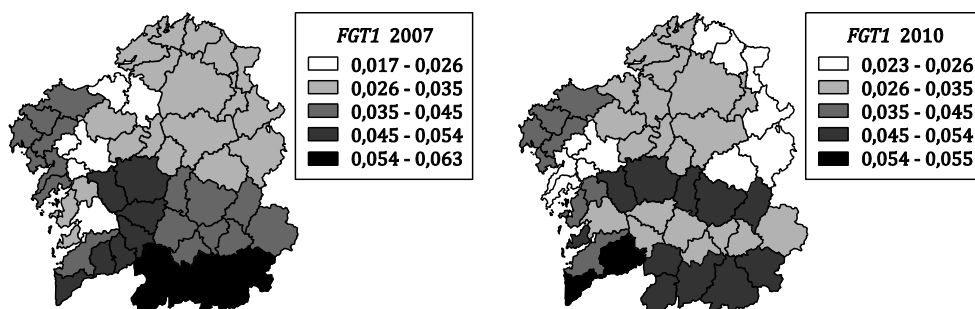
Áreas	2007		2010		2010-2007 Variación
	PD/ <i>IDET</i>	% s/total	PD/ <i>IDET</i>	% s/total	
Lugo Oriental	1,4	6,3	2,0	-49,2	39,9
Caldas-O Salnés	1,5	17,8	6,1	58,9	295,0
O Carballiño-O Ribeiro	1,7	31,4	3,2	-17,5	83,8
Coruña Suroriental	1,8	35,0	3,4	-11,3	92,3
Pontevedra Sur	1,8	37,6	3,6	-5,4	101,4
Morrazo	1,9	42,9	5,6	45,2	197,6
Costa da Morte	2,0	55,3	8,1	111,7	299,0
Ourense Sur	2,1	57,5	4,5	18,2	119,8
Galicia	1,3		3,8		192,8

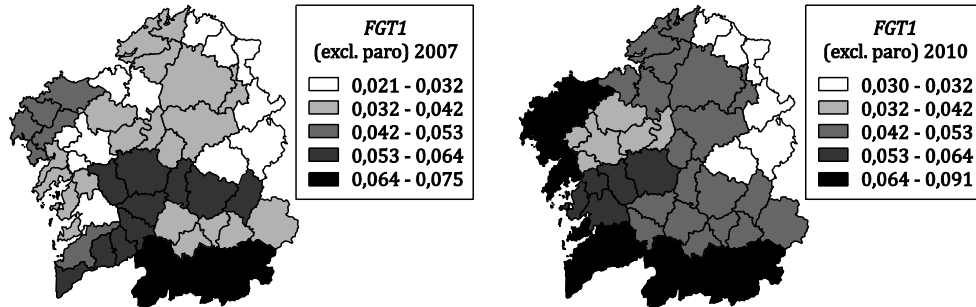
NOTAS: PD/*IDET*: Proporción do ingreso dispoñible equivalente total que procede de prestacións por desemprego (en porcentaxe); % s/total: Variación relativa do PD/*IDET* de cada área con respecto á do conxunto de Galicia (en porcentaxe); 2010-2007 variación: Variación relativa do PD/*IDET* do ano 2007 ao 2010 (en porcentaxe).

FONTE: Elaboración propia a partir dos datos do IGE: *Enquisa de Condicións de Vida* (ECV).

Ao incorporarmos a dimensión de intensidade á medición da pobreza podemos ver que as áreas que máis empeoran as súas taxas de pobreza tamén aumentan os seus índices *FGT1*, ás que se engade a área Barbanza-Noia. E as que melloraban agora son menos e fano dunha forma máis moderada, sobre todo as áreas do sur, o que nos permite concluír que aínda que hai menos pobres están a maior distancia do limiar. Outras áreas que non destacaban en incidencia si o fan agora, como é o caso das áreas de Pontevedra Nororiental e do Carballiño-O Ribeiro, aínda que no caso desta última a súa evolución é á baixa (mapa 4).

Cando incorporamos a desigualdade como terceira dimensión de pobreza, destacan de novo as áreas de Pontevedra Nororiental e de Ourense Sur, aínda que a súa evolución é á baixa, confirmando que as dimensións máis relevantes nestas áreas son a intensidade e a desigualdade. En canto á evolución, O Morrazo e Pontevedra Sur están entre as que máis empeoran os seus resultados, cun forte incremento tanto da taxa de pobreza (agás a segunda) como da súa intensidade e desigualdade.

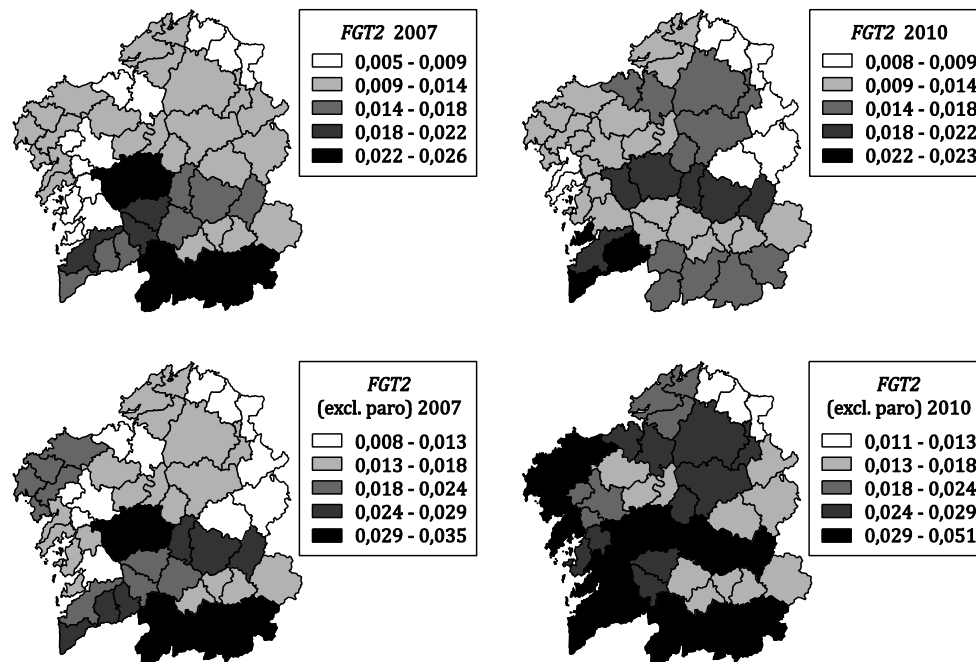
Mapa 4.- Índice *FGT1* por áreas. Variables *IDET* e *IDEP*



FONTE: Elaboración propia a partir dos datos do IGE: *Enquisa de Condicións de Vida* (ECV).

Excluindo as prestacións por desemprego, o mapa galego de pobreza esténdese e intensifícase enormemente entre os anos 2007 e 2010. As únicas áreas que non incrementan os seus índices son, por un lado, A Mariña lucense, Ourense e Ourense Central, con niveis baixos de pobreza e, por outro, Pontevedra Nororiental e Ourense Sur, con niveis xa moi altos. Especialmente destacable é o aumento da pobreza en todas as súas dimensións nas áreas atlánticas, como se pode ver no mapa 5.

Mapa 5.- Índice FGT2 por áreas. Variables IDET e IDEP



FONTE: Elaboración propia a partir dos datos do IGE: *Enquisa de Condicións de Vida* (ECV).

♦ **Niveis e cambios da pobreza segundo as características do sustentador principal ou do fogar**

Clasificando por idade do sustentador principal, en xeral os fogares con sustentador principal menor de 65 anos incrementan a súa pobreza segundo todas as variables (táboa 10). Cando se exclúen as prestacións por desemprego, as subas son máis fortes, e aínda máis ao aumentar a aversión á pobreza. Os maiores aumentos danse na poboación máis nova e nalgúns grupos de mediana idade. Os de 65 ou máis anos son os únicos que experimentan unha diminución clara da pobreza en todas as súas dimensións. A este respecto debemos ter en conta que as pensións mínimas experimentaron un importante incremento desde o inicio da crise (Ministerio de Emprego e Seguridade Social, INSS), o que inflúe directamente na redución do número de maiores con ingresos inferiores á liña de pobreza, e aínda en maior medida se temos en conta que a exclusión das prestacións por desemprego non lles afecta e que o limiar de pobreza segundo o *IDEP* diminúe.

Táboa 10.- Índices de pobreza segundo idade e sexo do sustentador principal. Variables *IDET* e *IDEP*

	<i>IDET</i>						<i>IDEP</i>					
	<i>FGT0</i>		<i>FGT1</i>		<i>FGT2</i>		<i>FGT0</i>		<i>FGT1</i>		<i>FGT2</i>	
Idade do SP	2007	2010	2007	2010	2007	2010	2007	2010	2007	2010	2007	2010
20-24	0,08	0,14	0,03	0,07	0,02	0,04	0,10	0,23	0,03	0,11	0,02	0,06
25-29	0,09	0,10	0,02	0,03	0,01	0,01	0,11	0,17	0,02	0,06	0,01	0,03
30-34	0,10	0,11	0,02	0,03	0,01	0,01	0,12	0,20	0,03	0,07	0,01	0,04
35-39	0,12	0,11	0,02	0,03	0,01	0,01	0,14	0,15	0,03	0,05	0,01	0,03
40-44	0,11	0,15	0,03	0,04	0,01	0,02	0,11	0,17	0,03	0,07	0,02	0,04
45-49	0,14	0,15	0,03	0,04	0,01	0,02	0,15	0,16	0,04	0,06	0,02	0,03
50-54	0,10	0,14	0,02	0,04	0,01	0,02	0,10	0,16	0,03	0,06	0,02	0,03
55-59	0,14	0,13	0,03	0,04	0,01	0,02	0,14	0,15	0,04	0,06	0,02	0,04
60-64	0,15	0,17	0,04	0,05	0,02	0,02	0,17	0,20	0,05	0,08	0,03	0,05
65-69	0,23	0,15	0,05	0,03	0,02	0,01	0,22	0,15	0,05	0,03	0,02	0,01
70-74	0,27	0,13	0,06	0,02	0,02	0,01	0,25	0,11	0,06	0,02	0,02	0,01
75 ou máis	0,31	0,20	0,06	0,04	0,02	0,01	0,31	0,19	0,07	0,04	0,02	0,01
Sexo do SP												
SP home	0,13	0,13	0,03	0,03	0,01	0,01	0,14	0,15	0,03	0,05	0,01	0,03
SP muller	0,18	0,17	0,04	0,05	0,02	0,02	0,19	0,20	0,05	0,07	0,02	0,04

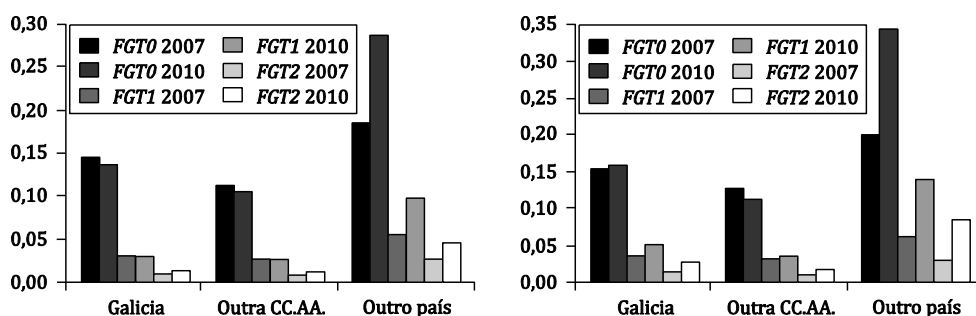
FONTE: Elaboración propia a partir dos datos do IGE: *Enquisa de Condicións de Vida* (ECV).

A análise por sexo pon de manifesto que os fogares con sustentador principal muller presentan unhas taxas de pobreza superiores aos sustentados por homes (táboa 10). Excluindo as prestacións por desemprego todos os indicadores revelan incrementos da pobreza en ambos os dous tipos de fogares, máis altos canto maior sexa a aversión á pobreza.

Tendo en conta a nacionalidade do sustentador principal, os fogares con sustentador de procedencia estranxeira non só parten dunha peor situación en todas

as dimensións de pobreza senón que tamén sofren os maiores incrementos (gráfica 9). Aínda que é certo que este colectivo é o de menor tamaño, non é menos certo que pola mesma razón sería máis fácil corrixir a súa situación. Os fogares con sustentador nado en Galicia ou noutra comunidade autónoma presentan unha evolución similar tendo en conta a variable *IDET*, con niveis algo superiores os primeiros. Excluindo as prestacións por desemprego, non só o nivel de pobreza dos fogares con sustentador nado en Galicia segue sendo maior que para os nados noutra comunidade, senón que a taxa de pobreza aumentou nos primeiros e diminuíu nos segundos, incrementándose a intensidade da pobreza en calquera dos grupos.

Gráfica 9.- Índices de pobreza segundo o lugar de nacemento do sustentador principal. Variables *IDET* e *IDEP*



FONTE: Elaboración propia a partir dos datos do IGE: *Enquisa de Condicións de Vida* (ECV).

Clasificando por tipo de fogar, son claramente os fogares unipersoais e monoparentais os que presentan maiores taxas de pobreza, agravados por unha maior intensidade da pobreza e unha maior desigualdade. Non obstante, a súa evolución entre os anos 2007 e 2010 foi diferente. Os unipersoais¹⁸ diminúen todos os seus índices para ambas as dúas variables, mentres que os monoparentais os manteñen segundo o *IDET* e os incrementan ao excluír as prestacións por desemprego. As parellas sen fillos e os fogares sen núcleo diminúen en xeral os seus niveis de pobreza, aínda que os segundos sofren incrementos ao excluír as prestacións por desemprego.

O incremento máis forte da pobreza en todas as súas dimensións ten lugar nos fogares con máis dun núcleo familiar. Este resultado vese confirmado tamén cando clasificamos os fogares segundo habiten ou non tres ou máis xeracións. As parellas con fillos tamén incrementan os seus niveis de pobreza en todas as dimensións, con maior forza cando se exclúen as prestacións por desemprego. Cómpre sinalar, ademais, que a súa peor situación ten aínda maior relevan-

¹⁸ Se nos fixamos no ingreso dispoñible equivalente mediano deste tipo de fogar podemos comprobar que é o máis baixo con diferenza -uns 8.200€-, sendo tamén o que experimenta o cambio máis grande, alcanzando os 9.600€ no ano 2010.

cia se temos en conta que son o colectivo que maioritariamente posúe unha garantía hipotecaria sobre o seu fogar, coas rixideces que isto provoca actualmente.

En relación co réxime de posesión da vivenda (táboa 11), os fogares en aluguer non só son os que parten dunha situación peor en termos de pobreza senón que representan o maior incremento en todas as súas dimensións, seguidos moi de preto polos fogares con vivenda cedida. Os que teñen vivenda en propiedade sen hipoteca (non sometidos ás perturbacións actuais do mercado hipotecario) son os únicos que evolucionan de forma positiva en canto a incidencia, mantendo constantes ou incrementando levemente os demais indicadores. Os fogares con hipoteca sobre a vivenda teñen unha mellor situación relativa en termos de pobreza, incrementando os seus niveis cando se exclúen as prestacións por desemprego.

Táboa 11.- Índices de pobreza segundo o tipo de fogar e o réxime de posesión da vivenda. Variables *IDET* e *IDEP*

	<i>IDET</i>						<i>IDEP</i>					
	<i>FGT0</i>		<i>FGT1</i>		<i>FGT2</i>		<i>FGT0</i>		<i>FGT1</i>		<i>FGT2</i>	
Tipoloxía do fogar	2007	2010	2007	2010	2007	2010	2007	2010	2007	2010	2007	2010
Unipersoal	0,35	0,21	0,07	0,06	0,03	0,03	0,32	0,20	0,08	0,08	0,04	0,06
Sen núcleo	0,14	0,12	0,05	0,03	0,02	0,02	0,15	0,17	0,05	0,06	0,03	0,03
Parella con nenos	0,12	0,13	0,03	0,03	0,01	0,01	0,14	0,17	0,03	0,05	0,01	0,03
Parella sen nenos	0,16	0,13	0,04	0,03	0,01	0,01	0,17	0,13	0,04	0,04	0,02	0,02
Monoparental	0,23	0,23	0,07	0,07	0,03	0,04	0,25	0,27	0,08	0,11	0,04	0,06
1 núcleo e outros	0,10	0,10	0,02	0,02	0,01	0,01	0,11	0,14	0,02	0,04	0,01	0,01
Varios núcleos	0,07	0,13	0,01	0,04	0,00	0,02	0,09	0,17	0,02	0,06	0,01	0,03
Tres ou máis xeracións												
Si	0,08	0,12	0,02	0,03	0,01	0,01	0,09	0,14	0,02	0,05	0,01	0,02
Non	0,16	0,15	0,04	0,04	0,01	0,02	0,17	0,17	0,04	0,06	0,02	0,03
Réxime de posesión da vivenda												
Propiedade	0,15	0,13	0,03	0,03	0,01	0,01	0,16	0,15	0,04	0,05	0,02	0,02
Propiedade con hipoteca	0,07	0,07	0,01	0,02	0,00	0,01	0,09	0,11	0,02	0,04	0,01	0,02
Aluguer	0,26	0,28	0,07	0,09	0,03	0,04	0,27	0,34	0,08	0,14	0,04	0,08
Cedida	0,20	0,22	0,05	0,07	0,02	0,03	0,19	0,27	0,06	0,10	0,03	0,06

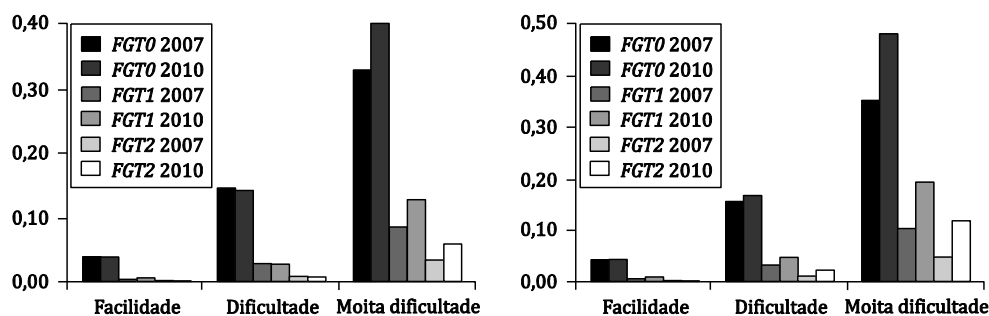
FONTE: Elaboración propia a partir dos datos do IGE: *Enquisa de Condicións de Vida* (ECV).

Analizando o efecto do aluguer imputado, os resultados son os esperables: redúcese a pobreza naqueles fogares aos que se lles imputou un ingreso adicional (propiedade sen hipoteca e cedida) e incrementábase nos demais debido ao desprazamento do limiar cara arriba.

Tendo en conta a percepción das persoas acerca da situación dos seus fogares, pode verse como as persoas que viven en fogares que declaran ter dificultade ou

moita dificultade para chegar a fin de mes presentan os maiores niveis dos indicadores de pobreza de ingresos (gráfica 10).

Gráfica 10.- Índices de pobreza por dificultade dos fogares para chegar a final de mes. Variables *IDET* e *IDEP*



FONTE: Elaboración propia a partir dos datos do IGE: *Enquisa de Condicións de Vida* (ECV).

6. CONCLUSIÓNS

En xeral, os resultados da nosa análise empírica permiten concluír un aumento da desigualdade e da pobreza en Galicia do ano 2007 ao 2010. Por intervalos interdecilicos, é o 10% da poboación de menores ingresos o que máis reduce a súa participación na renda total. Esta peor situación dos máis pobres vese confirmada polo forte incremento dos índices de Atkinson, fronte a incrementos máis suaves do índice de Gini.

Analizando o impacto distributivo que supón o aluguer imputado ou as prestacións por desemprego na renda dos fogares, observamos, como era esperable, que a desigualdade é máis baixa cando incluímos o aluguer imputado, e moi superior ao excluír as prestacións por desemprego. Neste último caso, os fortes incrementos dos índices, e en especial dos de maior aversión, evidencian o grande efecto das prestacións por desemprego como garante de ingresos para o total da poboación, e moi particularmente para a de menores ingresos.

Xeograficamente, as provincias atlánticas –as máis igualitarias ao inicio da crise– son as que máis incrementan a súa desigualdade, con máis forza se se exclúen as prestacións por desemprego, e tamén ao aumentar a aversión á desigualdade. As interiores, e moi especialmente Ourense, partindo de niveis máis altos diminúen a súa desigualdade. Estas, cunha poboación máis avellentada, gozan de ingresos máis estables e igualitarios, mentres que as máis atlánticas, con maiores niveis de poboación en idade de traballar, presentan uns ingresos moito máis dependentes das fluctuacións económicas. Tamén é considerable o aumento da desigualdade nos municipios de menos de 10.000 habitantes ao excluír as prestacións por desemprego, segundo os índices con maior aversión.

Por idade, os fogares máis igualitarios son os encabezados por novos ou por maiores, incrementando moito os primeiros a súa desigualdade, mentres que os segundos a reducen.

Por sexo, a desigualdade é algo maior nos fogares cuxo sustentador principal é muller, aínda que o maior incremento ten lugar nos sustentados por homes.

Por tipo de fogar, os monoparentais, os unipersoais e as parellas sen fillos son os máis desigualitarios no ano 2007. Os dous últimos, xunto coas parellas con fillos, incrementan a súa desigualdade, especialmente se se exclúen as prestacións por desemprego, tanto máis canta maior aversión. Tamén aumentan a súa desigualdade, partindo de niveis máis baixos, os fogares con varios núcleos, así como os sen núcleo.

Polo que respecta á pobreza, no ano 2007 a taxa de pobreza relativa en Galicia sitúase no 15% para o *IDET*, un punto maior se se exclúen as prestacións por desemprego e catro puntos inferior ao incluír o aluguer imputado. No ano 2010, segundo o *IDET*, a proporción de pobres non aumenta, aínda que a intensidade e a desigualdade entre os pobres si o fan. Excluindo as prestacións, o incremento da pobreza é claro tanto en incidencia como en intensidade e desigualdade.

Por provincias e áreas, a distribución da pobreza non é homoxénea. Ourense e Lugo, partindo dunha maior incidencia no ano 2007, diminúen as súas taxas preto de catro puntos, mentres que as provincias atlánticas, partindo de niveis inferiores, aumentan as súas taxas, especialmente ao excluír as prestacións por desemprego. Por áreas, os maiores incrementos prodúcense en áreas atlánticas como A Costa da Morte, Barbanza-Noia, Caldas-O Salnés e O Morrazo, moi relacionados co desemprego.

Os fogares unipersoais e os monoparentais son os que presentan as maiores taxas de pobreza, agravadas pola súa intensidade e desigualdade, diminuíndo os primeiros e manténdoo ou incrementándoos os segundos. O maior incremento da pobreza en todas as súas dimensións prodúcese nos fogares con máis dun núcleo, empeorando tamén as parellas con fillos (especialmente ao excluír as prestacións). Os fogares con sustentador de 65 anos ou máis son os que máis reducen a súa pobreza a consecuencia do incremento das súas pensións nun contexto económico no que o limiar de pobreza se mantén ou diminúe.

Outra característica que determina con claridade o perfil de exclusión social provocado pola pobreza é o lugar de nacemento do sustentador principal, sendo os estranxeiros os que padecen unha peor situación económica, que se agrava seriamente coa crise.

Os fogares en réxime de aluguer non só parten dunha situación peor en termos de pobreza, senón que presentan o maior incremento en todas as súas dimensións. Os propietarios con hipoteca teñen as menores taxas, evolucionando á alza ao incorporar as dimensións de intensidade e desigualdade, e especialmente ao excluír as prestacións por desemprego.

ANEXO

Áreas xeográficas		
Provincia	Área	Comarca
A Coruña	Barbanza-Noia	Barbanza, Noia
A Coruña	A Coruña	Betanzos, A Coruña
A Coruña	A Coruña Suroriental	Arzúa, Terra de Melide, Ordes
A Coruña	Costa da Morte	Bergantiños, Terra de Soneira, Muros, Fisterra, Xallas
A Coruña	Ferrol-Eume-Ortegal	Eume, Ortegal, Ferrol
A Coruña	Santiago	A Barcala, O Sar, Santiago
Lugo	A Mariña	A Mariña Occidental, Central, Oriental
Lugo	Lugo Central	Lugo, Terra Chá, Meira, A Ulloa
Lugo	Lugo Oriental	A Fonsagrada, Os Ancares, Sarria
Lugo	Lugo Sur	Terra de Lemos, Chantada, Quiroga
Ourense	O Carballiño-O Ribeiro	O Carballiño, O Ribeiro
Ourense	Ourense	Ourense
Ourense	Ourense Central	Allariz-Maceda, Terra de Caldelas, Terra de Trives, Valdeorras
Ourense	Ourense Sur	A Baixa Limia, A Limia, Terra de Celanova, Verín, Viana
Pontevedra	Caldas-O Salnés	Caldas, O Salnés
Pontevedra	Pontevedra	Pontevedra
Pontevedra	Pontevedra Nororiental	Tabeirós-Terra de Montes, Deza
Pontevedra	Pontevedra Sur	O Baixo Miño, O Condado, A Paradanta
Pontevedra	Vigo	Vigo
Pontevedra	Morrazo	O Morrazo

FONTE: Elaboración propia.

BIBLIOGRAFÍA

- ADIEGO, M.; AYALA, L. (2012): *Los cambios en la estructura de la desigualdad en España: ¿Qué nos dice la EPF?* (Papeles de Trabajo del Instituto de Estudios Fiscales. Serie Economía, 2). Madrid: Instituto de Estudios Fiscales. (30 de outubro de 2012). <<http://dialnet.unirioja.es/servlet/articulo?codigo=3998764>>.
- ATKINSON, A.B. (1970): "On the Measurement of Inequality", *Journal of Economic Theory*, 2, pp. 244-263.
- ATKINSON, A.B.; PIKETTY, T.; SÁEZ, E. (2011): "Top Incomes in the Long Run of History", *Journal of Economic Literature*, 49 (1), pp. 3-71.
- AYALA, L. (2012): "Los indicadores sociales", en Comité Técnico de la Fundación FOESA [coord.]: *Exclusión y desarrollo social. Análisis y perspectivas 2012*, pp. 5-22. Madrid: Fundación FOESSA. (20 de maio de 2013). <http://www.caritas.es/publicaciones_compra.aspx?Id=4314&Diocesis=1&Idioma=1>.
- BONESMO FREDRIKSEN, K. (2012): *Income Inequality in the European Union*. (ECO/WKP (2012) 29). París: Organisation for Economic Co-operation and Development (OECD). (15 de outubro de 2012). <<http://dx.doi.org/10.1787/5k9bdt47q5zt-en>>.
- BORDO, M.D.; MEISSNER, C.M. (2011): "Do Financial Crises Always Raise Inequality? Some Evidence from History", *JIMF 4th Annual Conference at UC Santa Cruz*. Santa Cruz, CA: Santa Cruz Institute for Internacional Economics (SCIE). (15 de outubro de 2012). <http://scie.ucsc.edu/JIMF4/Revised_Bordo_Meissner.pdf>.

- CANTÓ, O. (2010): "El impacto de la crisis económica sobre los hogares más desfavorecidos", *Revista Española del Tercer Sector*, 15, pp. 67-89. (10 de setembro de 2012). <<http://www.fundacionluisvives.org/rets/15/articulos/53468/index.html>>.
- DUCLOS, J.Y.; ARAAR, A.; FORTIN, C. (2004): "DAD: A Software for Distributive Analysis/Analyse Distributive", *MIMAP Programme*. Québec: International Development Research Centre, Government of Canada, and CIRPÉE, Université Laval. <<http://dad.ecn.ulaval.ca/>>.
- ESPAÑA. MINISTERIO DE EMPLEO Y SEGURIDAD SOCIAL. INSTITUTO NACIONAL DE LA SEGURIDAD SOCIAL: <http://www.seg-social.es/Internet_1/Estadistica/Est/Pensiones_y_pensionistas/Series_de_Pensiones_en_vigor_y_Pensionistas/index.htm>.
- FOSTER, J.E. (1985): "Inequality Measurement", *Proceedings of Symposia in Applied Mathematics*, 33, pp. 31-68. Providence, RI: American Mathematical Society.
- FOSTER, J.E.; GREER, J.; THORBECKE, E. (1984): "A Class of Descomposable Poverty Measures", *Econometrica*, 52 (3), pp. 761-766.
- GEORGOPOULOS, D.; PAPADOGONAS, T.; SFAKIANAKIS, G. (2012): "Factors Related to the Depth of the Latest Crisis for EU-27 Countries: The Key Role of Relative Inequality/Poverty", *Economic Letters*, 116 (3), pp. 308-311.
- GRADÍN, C.; DEL RIO, C.; CANTÓ, O. (2006): *La distribución de la renta en Galicia. Análisis territorial de la desigualdad y la pobreza*. Vigo: CIEF.
- INSTITUTO GALEGO DE ESTATÍSTICA: *Contas económicas de Galicia*. Santiago de Compostela: IGE. (20 de outubro de 2012). <<http://www.ige.eu/>>.
- INSTITUTO GALEGO DE ESTATÍSTICA: *Enquisa de Condicións de Vida*. Santiago de Compostela: IGE. (20 de setembro de 2012). <<http://www.ige.eu/>>.
- INSTITUTO GALEGO DE ESTATÍSTICA: *Enquisa de Poboación Activa (EPA)*. Santiago de Compostela: IGE. (20 de outubro de 2012). <<http://www.ige.eu/>>.
- INSTITUTO GALEGO DE ESTATÍSTICA: *Padrón municipal de habitantes e Nomenclátor*. Santiago de Compostela: IGE. (20 de outubro de 2012). <<http://www.ige.eu/>>.
- INSTITUTO NACIONAL DE ESTADÍSTICA: *Encuesta de Condiciones de Vida*. Madrid: INE. (10 de decembro de 2012). <<http://www.ine.es/>>.
- INSTITUTO NACIONAL DE ESTADÍSTICA: *Índice de Precios de Consumo*. Madrid: INE. (10 de decembro de 2012). <<http://www.ine.es/>>.
- JENKINS, S.P.; BRANDOLINI, A.; MICKLEWRIGHT, J.; NOLAN, B. (2011): "The Great Recession and the Distribution of Household Income", *XIII European Conference of the Fondazione Rodolfo De Benedetti*. Palermo. (15 de setembro de 2012). <http://www.frd.org/upload/file/report_1_palermo.pdf>.
- MORALES, J.M.; TORRES, J. (2012): "La medición de la pobreza y la exclusión social en la Unión Europea", *Revista Española del Tercer Sector*, 22, (septiembre-diciembre). (20 de maio de 2013). <<http://www.fundacionluisvives.org/rets/22/articulos/96859/index.html>>.
- RUIZ-CASTILLO, J. (2007): *La medición de la desigualdad de la renta: una revisión de la literatura*. (Documentos de trabajo, 07-02. Serie de Economía 01). Madrid: Universidad Carlos III de Madrid. (20 de maio de 2013). <<http://hdl.handle.net/10016/617>>.
- SEN, A. (1992): *Inequality Reexamined*. Oxford: Clarendon Press.
- SHORROCKS, A.F. (1980): "The Class of Additively Decomposable Inequality Measures", *Econometrica*, 48 (3), pp. 613-625.
- STIGLITZ, J.E. (2012): *El precio de la desigualdad*. 2ª ed. Madrid: Taurus.
- THEIL, H. (1967): *Economics and Information Theory*. Amsterdam: North-Holland.
- TROITIÑO, A. (2001): "Incidencia de la ocultación de ingresos de la EPF sobre los niveles regionales de desigualdad relativa y bienestar-renta", *Estudios de Economía Aplicada*, 19, pp. 189-210.

