

ARTIGO

OPEN ACCESS

O sector agrario e agroalimentario en Galicia; balance das transformacións desde a integración europea, 1986-2016

Edelmiro López-Iglesias*

Universidade de Santiago de Compostela – ECOAGRASOC – Departamento de Economía Aplicada

Recibido: 30 de outubro de 2018 / Aceptado: 11 de xullo de 2019

Resumo

Nos últimos 30 anos o sector agrario e o complexo agroalimentario galego tiveron que afrontar profundas mudanzas no seu marco de funcionamento como consecuencia dos cambios nos mercados, nas políticas e nas demandas da sociedade. Nese contexto o sector deu mostras nalgúns aspectos dun notable dinamismo e capacidade de resposta. Como exemplos cabe mencionar a expansión da produción láctea, que permitiu que Galicia se consolidara entre as dez primeiras rexións leiteiras da UE, ou o desenvolvemento de producións diferenciadas e de calidade principalmente no vacún de carne e no viño. No referido á tecnoloxía produtiva, o sector agrario mantivo un elevado esforzo investidor que, unido ao acelerado axuste da man de obra, posibilitou que o enorme atraso do que partía na dotación de capital por traballador fora superado. Tal esforzo investidor permitiu tamén a consolidación dun segmento de explotacións profesionais medianas, aínda minoritario, pero que constitúe xa o núcleo produtivo do sector. Porén, a pesar dos avances, o complexo agroalimentario segue presentando aquí fortes deficiencias, especialmente en dous aspectos: os déficits estruturais na base territorial das explotacións e nos usos da terra, e a debilidade da agroindustria. Estas deficiencias provocaron que nas tres últimas décadas se ampliara o saldo negativo da balanza agroalimentaria.

Palabras clave

Sector agrario / Complexo agroalimentario / Galicia / Integración europea / Estrutura das explotacións / Balanza agroalimentaria.

The agricultural and agri-food sector in Galicia; assessment of changes since European integration, 1986-2016

Abstract

In the last 30 years, the Galician agricultural and agri-food sector has had to face deep changes in its operating environment, as a result of changes in markets, policies and societal demands. In that context, the sector has shown in some aspects a remarkable dynamism and response capacity. Examples include the growth of milk production, which allowed Galicia to consolidate its position among the top ten dairy regions of the EU, or the development of differentiated and quality productions, mainly in beef and wine. With regard to production technology, the agricultural sector maintained a high investment effort which, coupled with the accelerated decrease in labor, made it possible to correct the low rate of capital per worker. This investment effort also allowed the consolidation of a set of medium-sized professional holdings, still minority in number but already the productive core of the sector. However, despite the advances, the agri-food chain continues to register strong deficiencies, especially in two aspects: structural deficits in the land base of farms and land uses, and the weakness of the agro-industry. Deficiencies that have caused an increase in the deficit of the agri-food trade balance in the last three decades.

Keywords

Agricultural sector / Agri-food chain / Galicia / European integration / Farm structure / Agri-food trade balance.

JEL Codes: L66, O13, Q15, Q17.

* Correspondencia autor: edelmiro.lopez@usc.es

1. Introducción

Nos últimos 30 anos o sector agrario e o complexo agroalimentario de Galicia (conxunto de actividades ligadas á produción e transformación de bens agrícolas e gandeiros) viron modificado de forma substancial o seu marco de funcionamento como consecuencia de tres procesos: a integración na Unión Europea (UE) en 1986; as reformas da Política Agraria Común (PAC) que se foron sucedendo ao longo do período; e a progresiva liberalización do comercio mundial de produtos agrarios, que se iniciou coa aplicación a partir de 1995 dos acordos da Rolda Uruguai do GATT e continuou despois no seo da Organización Mundial do Comercio (OMC) (Compés, López Iglesias e Martínez, 2011). A eses procesos, que mudaron por completo o contexto dos mercados e as políticas, debemos engadir un cuarto, este interno a España: a transferencia de competencias da Administración Central ás comunidades autónomas, que no caso galego orixinou que a Xunta de Galicia e o Parlamento autonómico adquiriran un papel relevante na definición, no financiamento e sobre todo na xestión das políticas agrarias e de desenvolvemento rural.

Eses procesos tiveron dúas grandes implicacións. Por un lado, fixeron que as explotacións agrarias e as industrias agroalimentarias deberan enfrontarse a unha crecente competencia europea e internacional, nun escenario de mercados cada vez máis liberalizados; e, á vez, orixinaron a necesidade de operar nun marco institucional moito máis complexo, dada a multiplicación dos niveis de decisión. Se ata principios da década de 1980 as políticas públicas que afectaban ao agro galego eran definidas e executadas polo Estado (a Administración Central española), nos decenios recentes estas pasaron a ser o produto das decisións adoptadas en catro niveis institucionais: mundial (OMC), europeo (Política Agraria Común da UE), estatal (Administración Central) e galego (Comunidade Autónoma).

A adaptación a ese marco institucional en continuo cambio deuse, ademais, nun escenario de profundas transformacións no consumo de alimentos, na estrutura e nas relacións dos elos da cadea alimentaria (explotacións agrarias, industrias, cadeas de distribución), e nas demandas que a sociedade fai á agricultura e ao medio rural (Sineiro, González Laxe e Santiso, 2005). Neste último aspecto asistimos, en Galicia igual que en toda Europa, a unha atención crecente da poboación ás cuestións ambientais, á calidade e salubridade dos alimentos e ao desenvolvemento de novas actividades nas áreas rurais (turismo e ocio, enerxías renovables...), que viñeron sumarse á función tradicional de subministración de alimentos e produtos forestais.

Eses condicionantes da contorna, unidos ás deficiencias que presentaba o sector a mediados dos anos 80, fixeron que nas tres últimas décadas se rexistraran transformacións de enorme calado. O obxectivo deste artigo é ofrecer un balance desas transformacións, da dinámica que experimentou o sector agrario e o complexo agroalimentario galego nas tres décadas transcorridas desde a integración na UE. Para isto baseámonos na información estatística dispoñible, procedente de diferentes fontes, entre as que podemos salientar: as contas económicas da agricultura subministradas polo Ministerio de Agricultura (MAPA), a Consellería do Medio Rural (CMR) e o Instituto Galego de Estatística (IGE); os datos de emprego proporcionados pola *Enquisa de Poboación Activa* (EPA); as cifras relativas á evolución das diversas producións agrícolas e gandeiras publicadas polo MAPA e pola CMR; e a información dos censos agrarios e as *encuestas sobre la estructura de las explotaciones agrícolas*. Ademais, apoiámonos tamén en publicacións e estudos parciais, dos cales os máis relevantes aparecen recollidos na bibliografía.

Organizamos a exposición en sete apartados (ademais desta introdución) nos que se abordan sucesivamente a acelerada caída que rexistrou o peso relativo do sector agrario (apartado 2), a dinámica das súas macromagnitudes básicas (produción, renda e renda por ocupado) (apartado 3), as tendencias na especialización do sector (apartado 4), as mudanzas na tecnoloxía produtiva e na estrutura das explotacións (apartado 5), a crecente heteroxeneidade interna (apartado 6), a persistencia da debilidadade da agroindustria (apartado 7) e as transformacións operadas na inserción comercial externa (apartado 8). O texto péchase cunhas notas recapitulativas a modo de conclusións.

2. Acelerada caída do peso relativo do sector agrario; culminación da tardía e abrupta desagrarización da sociedade galega

O primeiro feito que cómpre destacar no período é a intensa diminución que experimentou o peso relativo do sector agrario, tanto en termos produtivos como sobre todo no emprego. Neste aspecto, ao longo dos últimos 30 anos culminou a que constitúe unha das transformacións fundamentais da sociedade galega desde mediados do século XX: a tardía pero abrupta desagrarización. No momento da integración europea o sector agrario (excluída a pesca) achegaba aínda preto do 10% do PIB e, o que resulta máis salientable, contaba co 40% do emprego (López Iglesias, 1998). Pois ben, nas tres últimas décadas iso mudou de forma radical. A poboación ocupada no sector rexistrou un fortísimo axuste, a un ritmo moi superior ás medias española e europea, pasando de 415.100 persoas en 1985 a 55.400 en 2017, o que supón unha diminución do 86,7% (Meixide et al., 2018). E isto orixinou unha caída paralela da súa porcentaxe no emprego total: esta pasou do 40% a valores en torno ao 4,5%, se incluímos a silvicultura, e por baixo do 4%, se nos limitamos ás actividades agrícolas e gandeiras.

O resultado é que na actualidade o sector agrario presenta xa en Galicia un peso macroeconómico reducido: con datos de 2015, achega o 3,8% do emprego e o 3,4% do Valor Engadido Bruto (VEB). Estas porcentaxes continúan sendo relativamente altas no contexto español, e máis aínda respecto dos países máis desenvolvidos da Europa comunitaria, polo que podemos afirmar que a nosa Comunidade mantén, nos contextos español e europeo, unha certa especialización agraria. Pero as diferenzas son modestas, moito menores que ao inicio do período e, en concreto, no que respecta ao emprego agrario a cifra galega (3,8%) está hoxe en liña coa media española (3,6%) e coa da UE-28 (3,9%) (figura 1).

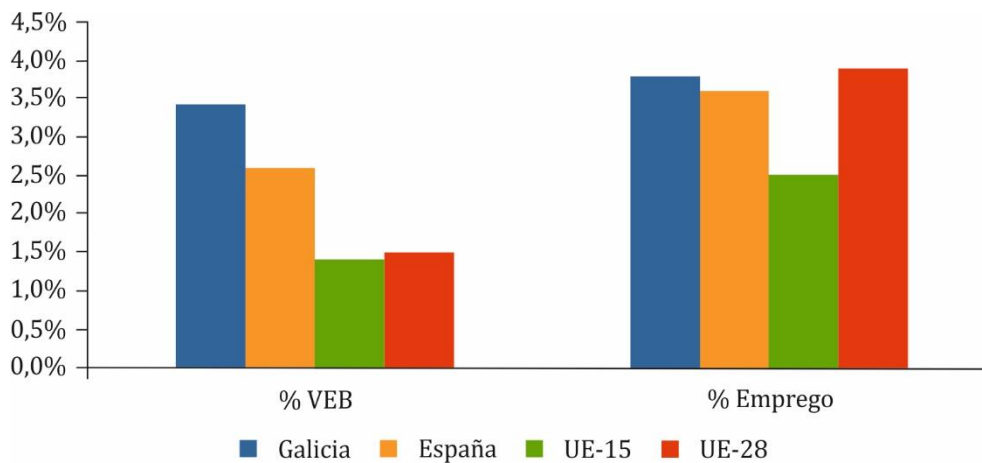


Figura 1. Peso relativo do sector agrario no VEB e no emprego (rama Agricultura, gandería, caza e actividades dos servizos relacionados). Galicia, España e Unión Europea, 2015. Fontes: IGE, *Contas económicas de Galicia*; INE, *Contabilidad Nacional de España*; Eurostat.

A abrupta caída do emprego agrario orixinou profundas transformacións na sociedade galega, e en particular no medio rural, provocando unha aceleración de dous procesos que viñan de atrás, desde mediados do século XX: a regresión demográfica da maioría das comarcas rurais e simultaneamente a súa progresiva desagrarización, é dicir, a redución do peso da actividade agraria nestas áreas (López Iglesias e Pérez Fra, 2017). O resultado aparece ilustrado polas Táboas 1 e 2, nas que recolleemos datos procedentes da clasificación dos concellos segundo o grao de urbanización elaborada polo IGE con base na metodoloxía proposta polo Eurostat. Os que cabe catalogar como municipios rurais (zonas pouco poboadas, ZPP) continúan ocupando 4/5 do territorio (81,8%), pero neles só reside en 2017 pouco

máis de 1/4 da poboación (26,9%) (Táboa 1). E a iso únese a notable desagrarización do medio rural: dos afiliados á Seguridade Social residentes nestes concellos, unicamente o 14,0% teñen a ocupación principal en actividades agrarias (incluíndo neste caso as forestais e as pesqueiras), o 9,8% traballa na construción, o 15,4% na industria e o 60,6% no sector servizos (Táboa 2).

Táboa 1. Peso das áreas rurais (zonas pouco poboadas) na superficie e na poboación de Galicia, 2017

	Superficie (km ²)	Habitantes 2017	% superficie	% poboación	Densidade (hab./km ²)
ZDP	982,3	987.412	3,3	36,5	991,1
ZIP	4.398,7	993.473	14,9	36,7	225,0
ZPP	24.194,4	727.454	81,8	26,9	30,9
Galicia	29.575,4	2.708.339	100,0	100,0	91,6

Nota: ZDP: zonas densamente poboadas. ZIP: zonas intermedias. ZPP: zonas pouco poboadas. Fonte: IGE.

Táboa 2. Estrutura sectorial do emprego por tipos de zonas en Galicia, 2017 (afiliacións á Seguridade Social)

	Total	Agricultura e pesca	Construción	Industria	Servizos
ZDP	100,0	1,1	4,9	11,2	82,7
ZIP	100,0	5,6	8,0	16,1	70,3
ZPP	100,0	14,0	9,8	15,4	60,6
Galicia	100,0	6,1	7,3	14,1	72,4

Nota: ZDP: zonas densamente poboadas. ZIP: zonas intermedias. ZPP: zonas pouco poboadas. Fonte: IGE.

3. Dinámica das macromagnitudes básicas: produción, renda agraria e renda por ocupado

A acelerada perda de peso do sector agrario no conxunto da economía acompañouse de transformacións nas súas características e estrutura interna, que imos tratar de sintetizar. Comezando polas macromagnitudes básicas do sector, as series estatísticas dispoñibles, procedentes do MAPA, da Consellería do Medio Rural e do IGE, permiten establecer a seguinte imaxe sobre as tendencias no período 1990-2016¹ (Figura 2):

- O volume da produción agraria experimentou un crecemento significativo: 46,8% nos 26 anos, o que supón unha taxa media acumulativa anual do 1,5%.
- Esa expansión do output acompañouse, porén, dunha leve diminución da renda do sector en moeda constante (-8,3%)², o que tivo a súa orixe en dous factores: o aumento dos consumos intermedios e das amortizacións de capital fixo, derivado dos cambios na tecnoloxía produtiva; e a dinámica des-

¹ Unha análise detallada destas series estatísticas pode encontrarse en Meixide et al. (2018). As rupturas metodolóxicas impiden contar con datos comparables para os anos 1986-1989.

² As cifras de produción están en termos reais (descontando a variación dos prezos percibidos) e as relativas á renda en moeda constante (deflactadas polo IPC). Os datos refírense á rama *Agricultura, gandería, caza e actividades dos servizos relacionados* e a produción aparece medida a prezos básicos (prezos ao produtor máis subvencións ligadas aos produtos).

favorable dos prezos, só compensada en parte pola alza das subvencións. Concretamente, o nivel real dos prezos percibidos polos agricultores galegos (deflactado polo IPC) sufriu unha caída do 30%, e a relación real de intercambio (ratio entre prezos percibidos e prezos pagados polos insumos) rexistrou unha deterioración similar (-23%).

- c) O terceiro feito que salienta foi o fortísimo axuste da man de obra, que se concreta en que a poboación ocupada se reduciu no período a 1/6 do seu volume inicial (-83,2%).
- d) Isto deu como resultado que a produción media obtida por cada agricultor se multiplicara, falando sempre en volume, por 9. E posibilitou tamén que, a pesar do descenso da renda global, a renda por ocupado experimentara un incremento espectacular, multiplicándose por 5,5. Expresado en euros constantes de 2016, este indicador pasou de 5.721 euros por traballador en 1990 a 31.188 en 2016.

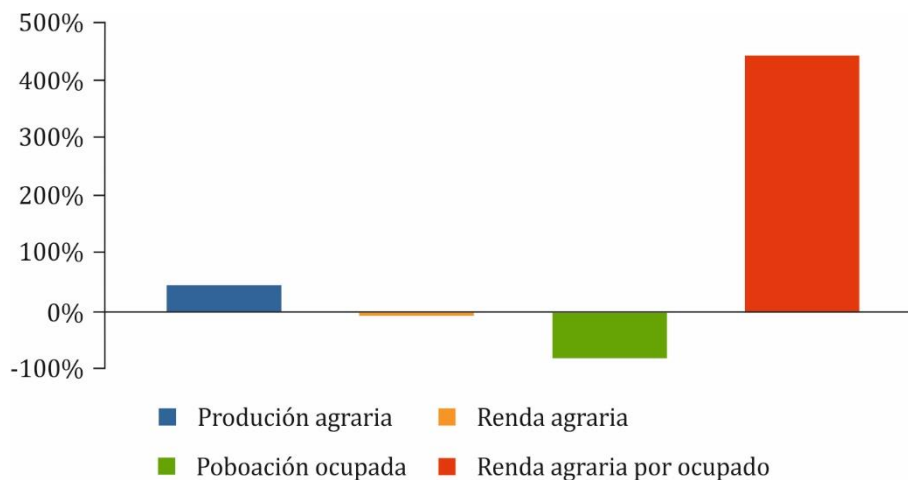


Figura 2. Evolución da produción, a renda, a poboación ocupada e a renda por ocupado no sector agrario galego, 1990-2016 (variación en termos reais). Fonte: elaboración propia a partir de datos do MAPA, da Consellería do Medio Rural e do IGE.

En suma, hoxe o sector agrario galego xera unha produción case un 50% superior á de 26 anos atrás, mentres que a renda é un 8% inferior; pero isto conséguese con 1/6 da man de obra inicial, o que posibilita que a renda media por ocupado sexa 5,5 veces a que obtiñan os agricultores en 1990. Esta mellora substancial da produtividade e da renda por traballador, que acompañou o descenso da man de obra, fixo que tamén se avanzara de modo significativo na equiparación cos outros sectores da economía. Se no momento da integración europea o VEB/ocupado no sector agrario se limitaba ao 25% da media da economía galega (co 40% do emprego xeraba o 10% do VEB), actualmente alcanza o 90%³.

Se comparamos estas tendencias coas da agricultura española, tomando os datos do MAPA para o período 1990-2015, as conclusións poden resumirse así (Meixide et al., 2018):

- O valor da produción agraria (resultado da dinámica do output real e dos prezos) rexistrou en Galicia un crecemento maior que en España, facendo que o noso peso na produción española se elevara do 6,0% ao 8,1%.
- Isto acompañouse, porén, dun incremento máis forte dos consumos intermedios e das amortizacións do capital fixo, e dun aumento moito menor das subvencións. Os dous primeiros fenómenos están vinculados á tecnoloxía utilizada e á eficiencia no uso dos factores produtivos; e o terceiro ao nivel

³ Das cifras recollidas na Figura 1 (3,4% do VEB e 3,8% do emprego en 2015) obtense un nivel relativo do VEB/ocupado no sector agrario do 89,5% da media da economía galega.

comparativamente baixo das axudas directas da PAC que perciben as explotacións galegas⁴. Estes factores provocaron que, a pesar do maior crecemento da produción, a renda do sector rexistrara unha evolución similar á española, só levemente mellor: a participación na renda agraria de España pasou do 5,8% en 1990 ao 6,2% en 2015.

- Cunha dinámica produtiva máis favorable e cun comportamento similar da renda, a principal singularidade da evolución do sector en Galicia estivo na intensidade alcanzada polo axuste da man de obra. Isto reflíctese nuns datos simples: se en 1990 a nosa agricultura xeraba o 5,8% da renda agraria española contando co 21,0% dos agricultores, en 2015 mantén un peso similar na renda (6,2%) pero co 6,5% da poboación ocupada agraria do Estado (a participación no emprego agrario español reduciuse en 2/3).
- Esa intensidade moito maior do axuste demográfico posibilitou una notable converxencia da renda por ocupado, que pasou do 27,7% ao 95,1% da media da agricultura española.

En definitiva, o sector agrario galego conta cada vez con menos traballadores, pero estes xeran unha produción case un 50% superior á de tres décadas atrás, o que lles permite obter uns ingresos por persoa xa próximos ao estándar medio da agricultura española e tamén ao dos outros sectores da economía de Galicia.

4. Tendencias na especialización do sector; a dinámica das principais producións

A evolución agregada que acabamos de resumir acompañouse dunha consolidación da especialización gandeira do noso agro, aínda que con comportamentos dispares das distintas ramas. O máis salientable é o dinamismo produtivo que mantivo o sector lácteo, a pesar da limitación derivada do sistema de cotas que estivo vixente ata 2015. Nun contexto de acelerada reestruturación, que provocou que o número de explotacións no sector baixara dunhas 100.000 a 8.000, a produción de leite multiplicouse no período 1986-2017 por 1,64 e o volume das entregas á industria duplicouse sobradamente. Isto fixo que se vira reforzado o seu papel de principal liña de especialización do agro galego, sobre todo nas comarcas interiores da metade setentrional, e posibilitou tamén que Galicia fortalecera a posición de primeira potencia láctea, con moita diferenza, do Estado, incrementando o seu peso do 27% ao 38% da produción española, ata o punto de consolidarse entre as dez primeiras rexións leiteiras da UE (López Iglesias, 2015).

Simultaneamente, asistimos tamén a unha notable expansión da carne de vacún e da carne de aves e coellos, con incrementos dos volumes de produción entre o 40% e máis do 110% no período 1986-2017 e unha elevación do peso no total estatal. Mentres, perderon relevancia o porcino e os ovos (nestas dúas ramas o peso de Galicia na produción española reduciuse en máis de 2/3), e retrocederon ata cifras case marxinais as ramas gandeiras máis extensivas (ovino e caprino).

As producións agrícolas ou vexetais, pola súa parte, mantiveron aproximadamente estable o peso global (en torno ao 35%-40% do valor da produción agraria), pero cunha importante recomposición interna: gañaron relevancia os cultivos forraxeiros e os de carácter especializado e intensivo (hortalizas, froitas, viño), ao tempo que tivo lugar un notable retroceso dos cultivos tradicionais destinados ao consumo humano (cereais, patacas) (Meixide et al., 2018; Sineiro, 2009).

Deste modo, se tomamos os datos máis recentes dispoñibles sobre a estrutura da produción agraria (correspondentes a 2015), conséntase que o agro galego continúa presentando unha nidia especialización gandeira, cun peso relativo deste subsector (59,4%) similar ao de 25 anos atrás (61,8%). Esta especialización está focalizada en catro produtos, que proporcionan en conxunto o 95% do valor económico da produción animal: leite, carne de vacún, carne de aves e porcino. As ramas vexetais, pola súa parte, achegan o 37,5% da produción agraria, destacando cinco grupos de cultivos que suman tamén o 95% do total: plantas forraxeiras, hortalizas, viño, froitas e patacas (Meixide et al., 2018).

⁴ A ratio subvencións/produción agraria, o volume de axudas directas por unidade de output, limitábase en Galicia en 2015 ao 36%, pouco máis de 1/3, da media estatal.

Esta orientación gandeira contrasta coa especialización agrícola da agricultura española: o peso dos dous subsectores móvese en ambos os dous espazos nunha relación de 60/40, pero con porcentaxes invertidas. No ámbito agrícola Galicia só rexistra un índice de especialización superior a 1 no contexto do Estado (un peso relativo maior que a media española) nas plantas forraxeiras e nas patacas. Mentres, a nosa especialización gandeira no marco estatal céntrase no leite, na carne de vacún, na carne de aves e nos coellos. Estas catro ramas tiveron unha dinámica expansiva nas últimas décadas, o que permitiu reforzar esa especialización. Constatándose, en cambio, unha desespecialización cada vez máis acentuada nos ovos e nas restantes producións cárnicas (porcino, equino, ovino-cabrún).

A imaxe dunha nidia especialización gandeira, en particular nas ramas bovinas, vese reforzada se nos fixamos na orientación produtiva das explotacións, clasificándoas segundo a súa produción principal (Figura 3). Tomando os datos máis recentes, os da *Encuesta sobre la Estructura de las Explotaciones Agrícolas de 2016*, destacan as explotacións especializadas no leite, que sendo o 11% do total contan co 30% da superficie agraria utilizada (SAU) e xeran o 38% do output agrario. As orientadas ao vacún de carne son un número maior (16% das explotacións) e teñen un peso semellante na SAU (29%) pero, dado o seu carácter máis extensivo, unicamente proporcionan o 11% da produción. En conxunto, as explotacións especializadas no gando bovino, incluíndo aquelas cunha orientación mixta leite-carne, constitúen a base principal do noso sector agrario, ao sumar o 28% das unidades produtivas, 62% da SAU e 51% do output. A elas cabe engadir as explotacións de porcino e aves, un número pequeno (3%), con escasa relevancia territorial (1,5% da SAU), pero que xeran o 28% da produción agraria, como corresponde ao modelo da gandería sen terras.

En contraste, as explotacións especializadas na horticultura, viño e cereais só son o 9% do total, ocupan o 4% do espazo agrario e achegan o 5% do output. Por último, as explotacións non especializadas (os dous últimos grupos na Figura 3, que inclúen aquelas que combinan cultivos agrícolas diversos e diferentes producións gandeiras) manteñen un peso elevado en termos sociais e na xestión do territorio, pero desempeñan en cambio un papel absolutamente secundario no plano produtivo: están aquí o 60% das explotacións, que ocupan o 33% da SAU, pero só achegan o 16% do valor da produción (Figura 3).

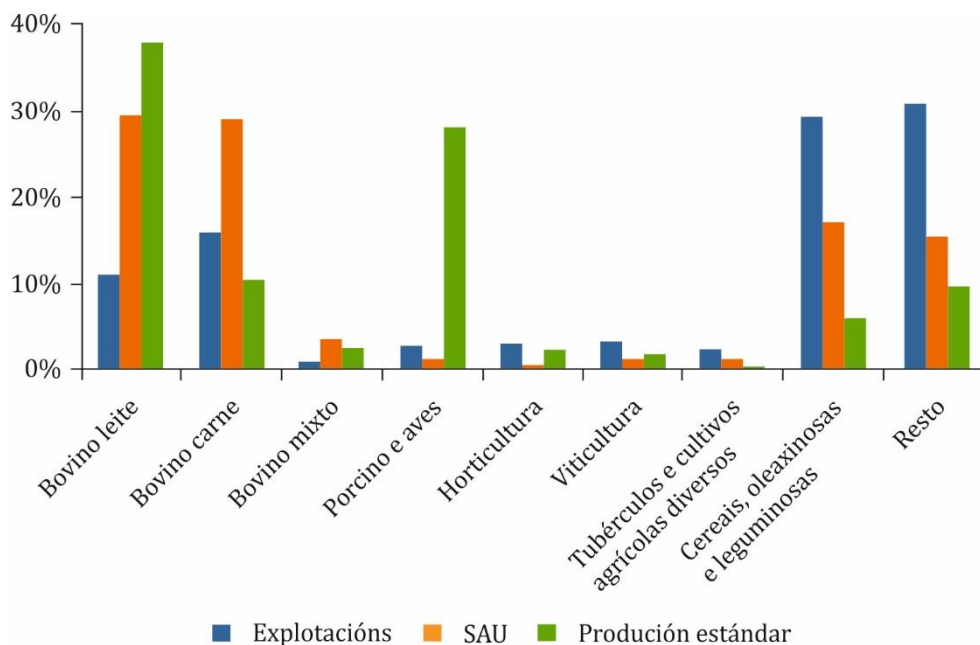


Figura 3. Distribución das explotacións, a superficie (SAU) e a produción agraria segundo a orientación produtiva das explotacións. Galicia, 2016 (porcentaxes). Fonte: elaboración propia a partir de INE, *Encuesta sobre la Estructura de las Explotaciones Agrícolas 2016*.

5. Tecnoloxía produtiva e estrutura das explotacións: fortes transformacións lastradas polo *problema da terra*

A tecnoloxía e a estrutura produtiva do sector experimentaron tamén nos últimos 30 anos fondas transformacións, que poden sintetizarse en dous procesos: substitución de traballo por capital e desaparición e concentración de explotacións. Ambos os dous procesos viñan xa desde os anos 1960, pero aceleráronse de forma notable a partir da integración europea.

En primeiro lugar, rexistrouse unha intensa substitución de traballo por capital, produto da redución da man de obra e do esforzo investidor das explotacións que permanecen en activo. O compoñente máis visible deste proceso foi probablemente a mecanización tanto dos labores agrícolas como, nas explotacións lácteas, da muxidura e conservación do leite. Pero as innovacións –e os investimentos– non se limitaron á maquinaria senón que afectaron a moitos outros elementos do capital produtivo: a cabana gandeira, os establos, outras construcións e instalacións, etcétera. Todo isto plasmouse nun forte incremento do stock de capital por traballador, posibilitando que a ratio capital/traballo (K/L) converxera rapidamente coas medias española e europea (López Iglesias, 1998).

Asemade, asistimos a unha intensa desaparición e concentración de explotacións, coa saída do sector da maioría das unidades produtivas de menor dimensión e o incremento paralelo do tamaño (físico e económico) das que sobreviven. Tomando datos homoxéneos dos censos agrarios e das enquisas sobre a estrutura das explotacións, o número de explotacións agrarias reduciuse en 2/3, pasando de 233.360 en 1982 a 76.400 en 2016, o que se acompañou dun aumento considerable da dimensión media: a SAU por explotación triplicouse, ascendendo desde as exiguas 2,64 ha en 1982 a 8,14 ha en 2016 (Táboa 3).

Táboa 3. Evolución do número, a superficie total, a superficie agraria utilizada (SAU) e a SAU media das explotacións agrarias. Galicia, 1982-2016

	1982	1989	1999	2009	2016	Variación 1982-2016
Nº de explotacións	233.360	170.782	118.352	81.174	76.406	-67,3%
Superficie total (ha)	1.364.745	1.247.351	1.154.070	914.853	863.677	-36,7%
SAU (ha)	616.785	623.808	657.130	647.598	621.644	0,8%
SAU/explotación (ha)	2,64	3,65	5,55	7,98	8,14	207,8%

Fonte: elaboración propia a partir de INE, *Microdatos de Censos Agrarios e Encuesta sobre la Estructura de las Explotaciones Agrícolas 2016*.

O redimensionamento da base territorial das explotacións viuse, porén, moi condicionado polo deficiente funcionamento dos mecanismos de mobilidade da terra, que provocou que a maior parte das superficies liberadas polas explotacións desaparecidas non foran vendidas nin cedidas a outros agricultores, senón que quedaron abandonadas ou pasaran a usos forestais ou urbanos (Corbelle, Enríquez, Ónega e Crecente, 2014; López Iglesias, 1996). Concretamente, no período 1982-2016 desapareceron unhas 168.000 explotacións menores de 10 ha, que liberaron preto de 820.000 ha; pois ben, menos do 40% desas terras (319.000 ha) foron transferidas a outras explotacións agrarias, mentres que o resto (501.000 ha) quedaron abandonadas ou pasaron a usos forestais ou urbanos. O resultado foi que a superficie total xestionada polas explotacións retrocedeu en 501.000 ha, máis de 1/3 do seu volume en 1982, o que limitou o incremento da superficie media das explotacións superviventes (Táboa 3).

Para interpretar o alcance e os límites das transformacións tecnolóxicas do agro galego nestas décadas resulta de utilidade un esquema simple de uso habitual en economía: $Y/L = Y/K * K/L$. Este es-

quema indica que o nivel da produtividade do traballo en calquera sector (Y/L) depende da ratio capital/traballo, do volume de capital por traballador (K/L), e da “produtividade do capital” (Y/K), compoñente que inclúe a calidade do capital e do traballo empregados e a eficiencia no uso dos factores produtivos.

Aplicado ao noso caso, o que mostran os datos é que o rápido crecemento do capital por traballador (K/L), resultado do intenso axuste da man de obra e do esforzo investidor do sector, non se acompañou dunha mellora ao mesmo ritmo da produtividade do traballo (Y/L), o que só pode deberse á deterioración da produtividade do capital (Y/K). Polo tanto, é este elemento –a baixa eficiencia no uso da man de obra e dos bens de capital– o factor esencial que limitou o crecemento da produtividade por traballador e impediu a súa converxencia total coas medias española e europea; unha baixa eficiencia cuxa orixe hai que busca fundamentalmente na persistencia de graves deficiencias estruturais na base territorial das explotacións (reducida superficie, elevada fragmentación parcelaria) e nos usos da terra.

Neste sentido, o problema central da agricultura galega, no relativo á eficiencia produtiva, é que se están aplicando doses crecentes de capital e unha tecnoloxía moderna sobre unha base territorial que mantén grandes deficiencias e que non se transformou ao mesmo ritmo, o que limita o rendemento obtido deses bens de capital como se constata de forma paradigmática para a maquinaria. Polo tanto, non estamos xa ante un problema de dotación de factores, como sucedía hai 30 anos (exceso de man de obra e escaseza de capital). A distancia que separa hoxe a produtividade do traballo no sector agrario galego das medias española e europea obedece exclusivamente a un problema de eficiencia no uso dos factores produtivos, que se relaciona principalmente coas deficiencias estruturais do sector.

Esas deficiencias estruturais reflíctense en que a superficie agraria por explotación segue sendo reducida, constituíndo este o elemento básico que lastra a súa produtividade. Así, segundo a *Encuesta sobre la Estructura de las Explotaciones Agrícolas de 2016*, a produción estándar/explotación alcanzaba en Galicia 32.308 euros, o 79,6% da media da agricultura española. Pois ben, ese *gap* debíase na súa totalidade á SAU/explotación, que se limitaba a 1/3 da media española (8,14 fronte a 24,58 ha), mentres que o valor do output por hectárea multiplicaba por 2,4 a media estatal: 3.971 fronte a 1.652 euros (Meixide et al., 2018).

Como xa sinalamos, os obstáculos á mobilidade da terra provocaron que a intensa desaparición de explotacións se acompañara dunha notable contracción da superficie integrada nesas unidades produtivas (esta diminuíu no período 1982-2016 en máis de 500.000 ha). Deste modo, foise reducindo cada vez máis a parte do territorio integrada en explotacións agrarias, xestionada polos agricultores, ata limitarse en 2016 a 864.000 ha, o 29% da superficie xeográfica de Galicia (Táboa 3). Simultaneamente, aumentou a porcentaxe desas terras utilizada para cultivos e pastos e, como vimos anteriormente, a produción agraria multiplicouse por 1,5 só no período 1990-2016. Isto configurou un duplo proceso que define a dinámica territorial do sector nas décadas recentes: retroceso da “fronteira agraria” –do espazo integrado en unidades de produción agrogandeiras– e, ao tempo, crecente intensificación produtiva nesa limitada base territorial (López Iglesias, Sineiro e Lorenzana, 2013). Un duplo proceso que está orixinando crecentes disparidades nos usos do territorio a nivel comarcal, municipal e incluso entre as parroquias do mesmo concello (Corbelle e Crecente, 2014).

O resultado desas tendencias é que, dos case 3 millóns de hectáreas que forman o territorio galego, as explotacións agrarias só xestionan hoxe 864.000 (29%), e as terras de cultivos e pastos (SAU) límitanse a 621.600 ha, o 21%, porcentaxe esta última que supón a metade –ou menos da metade– da media española (45,9%) e da UE-28 (40,0%); ao tempo que existen entre 600.000 e 1 millón de hectáreas, segundo a fonte que tomemos, ocupadas polo monte baixo, que poden asimilarse a superficies completa ou case completamente abandonadas, parte delas cun elevado potencial agrario (López Iglesias et al., 2013). En definitiva, as intensas mudanzas tecnolóxicas no sector foron acompañadas pola persistencia, mesmo polo agravamento nalgúns aspectos, de fortes deficiencias na base territorial das explotacións e nos usos da terra, que condicionaron os resultados económicos do proceso.

6. Crecente heteroxeneidade interna; a consolidación dun núcleo de explotacións profesionais medianas

As medias agregadas analizadas ata agora (na produtividade do traballo ou no tamaño das explotacións) son válidas para unha aproximación inicial, pero ofrecen unha imaxe enganosa do sector, posto que esconden unha crecente heteroxeneidade interna.

A intensa reestruturación dos últimos 30 anos levou á progresiva consolidación dun estrato de explotacións medianas e grandes, minoritarias en número, pero que son xa as que desempeñan o papel fundamental na xestión do territorio e sobre todo en termos produtivos. Convivindo con ese segmento, subsiste un conxunto moito máis numeroso de pequenas e moi pequenas explotacións, que continúan dominando a imaxe agregada do sector. Pero sobre elas hai que facer dúas precisións: estas son relevantes en termos sociais, e polas funcións que cumpren desde o punto de vista ambiental e territorial, mais o seu peso na produción é moi limitado; por outro lado, trátase na súa maioría de explotacións que están en mans de titulares de idade avanzada sen sucesor, ou de familias que traballan principalmente noutras actividades, polo que os ingresos agrarios teñen un carácter secundario.

Concretamente, segundo os datos da *Encuesta sobre la Estructura de las Explotaciones Agrícolas de 2016*, as explotacións que obteñen unha produción anual inferior a 4.800 euros son case a metade das existentes no noso agro (o 47,9%, 36.600 dun total de 76.400) e contan con 1/3 da man de obra, pero unicamente xestionan o 15,4% das terras de cultivos e pastos (SAU) e proporcionan o 2,9% do output. Se consideramos o conxunto das que obteñen un output anual inferior a 9.600 euros, estas constitúen case 2/3 das explotacións e concentran a metade do emprego agrario, pero ocupan menos do 25% da SAU e xeran o 6,2% da produción (Figura 4).

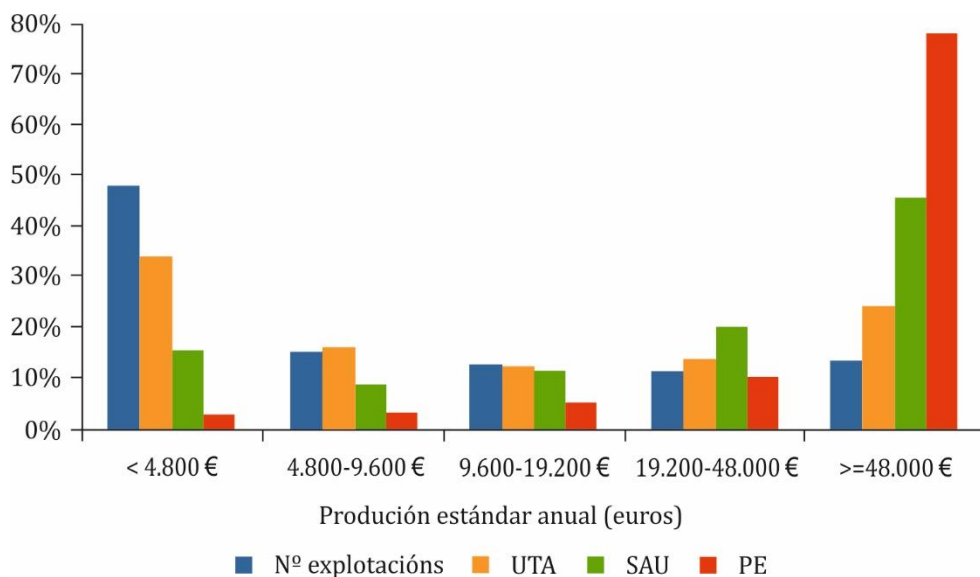


Figura 4. Estructura das explotacións agrarias por estratos de dimensión económica. Galicia, 2016. Nota: UTA: Unidades de Trabajo Ano. SAU: Superficie Agraria Utilizada. PE: Producción Estándar. Fonte: elaboración propia a partir de INE, *Encuesta sobre la Estructura de las Explotaciones Agrícolas 2016*.

Fronte a iso temos no extremo contrario as unidades cun valor anual da produción por riba de 48.000 euros. Trátase dunhas 10.000 explotacións, o 13,2% do total, nas que está 1/4 da man de obra agraria pero concentran o 45,4% das terras de cultivos e pastos e, o dato máis relevante, achegan máis dos 3/4 (78,3%) da produción (Figura 4). Son estas explotacións as que constitúen o segmento máis

profesional da nosa agricultura, o “núcleo duro” do que vai depender principalmente o futuro produtivo do sector; un “núcleo duro” que se concentra nas ramas bovinas e sobre todo no leite: das 10.055 explotacións dese tamaño existentes en 2016, o 59% pertencen á Orientación Técnico-Económica bovino de leite e o 11% á de bovino de carne.

Estamos aquí ante unidades cunha dimensión económica media que multiplica por 6 a media do sector⁵ e cunha produción por traballador que máis que triplica a media, o que as aproxima ao modelo das explotacións profesionais medianas españolas e europeas. Pero as 10.000 explotacións que integran este conxunto en 2016 só empregaban uns 17.600 traballadores equivalentes a tempo completo (UTA) e xestionaban unha superficie agraria de 282.400 hectáreas (10% do territorio), estando ademais concentradas en certas comarcas da metade setentrional. Uns datos que ilustran as limitacións deste segmento de explotacións profesionais para converterse no sustento único do noso agro no medio e no longo prazo, sobre todo no que se refire á fixación de poboación e á xestión do territorio en boa parte das comarcas rurais.

7. Evolución do complexo agroalimentario; persistencia da debilidade da agroindustria

7.1. Peso global e estrutura do complexo agroalimentario

Globalmente, o complexo agroalimentario –o conxunto formado polo sector agrario e as industrias transformadoras dos seus produtos⁶– viu reducida a súa importancia macroeconómica, pero mantivo ao longo destas décadas un peso relevante na economía galega tanto en termos produtivos como sociais. Con cifras de 2015, as últimas publicadas polo IGE, este complexo xera un VEB de 2.779,4 millóns de euros, o 5,4% do total, e dá ocupación directa a 60.100 persoas, o 5,7% do emprego (Táboa 4). Unhas porcentaxes que superan a media española e a da UE, o que indica que estas actividades seguen constituíndo, aínda que en menor medida que 30 anos atrás, unha liña de especialización da nosa economía. Ademais, durante a recente crise económica, nun contexto de contracción do PIB e de forte destrución de emprego, as ramas que integran o complexo tiveron un comportamento favorable en termos relativos; feito lóxico por tratarse de sectores que producen bens de primeira necesidade, cunha baixa elasticidade renda da demanda, e que por este motivo sufriron menos a retracción do consumo provocada pola crise. Isto reflíctese no lixeiro incremento que experimentou no período 2008-2015 a participación deste complexo no VEB e na estabilización do seu peso no emprego, fronte á tendencia descendente que caracteriza a dinámica no longo prazo (Táboa 4).

Agora ben, sentada esa relevancia, o complexo agroalimentario galego mantivo unha notable debilidade estrutural, non corrixida nos tres últimos decenios: seguiu centrándose na produción de materias primas, sendo limitado o desenvolvemento da industria transformadora (Sineiro et al., 2005; Valdés Paços e López Iglesias, 2008). Deste modo, en 2015 a industria agroalimentaria só achega o 36,2% do VEB do complexo, porcentaxe idéntica á de 2008 e só lixeiramente superior á de 1995 (32,4%) (Táboa 4). Isto contrasta co que se observa nos países da contorna, nos que o habitual é que o valor engadido na transformación das materias primas agrarias supere o da agricultura: tanto en España como na UE-28 o VEB da industria agroalimentaria supera o 50% do complexo, e nos países máis desenvolvidos da UE chega a 2/3. Noutras palabras, mentres que en Galicia a industria só engade 0,57 euros a cada euro de VEB de produción agraria, en España e na UE a cifra supera 1 euro e nos países europeos

⁵ A produción estándar/explotación alcanzaba neste estrato, segundo a *Encuesta sobre la Estructura de las Explotaciones Agrícolas de 2016*, un valor medio de 192.142 euros.

⁶ Tomamos aquí unha definición restritiva de complexo agroalimentario. Nun concepto máis amplo cabería engadir outras ramas implicadas na produción e distribución dos bens agroalimentarios: i) actividades auxiliares, que subministran maquinaria e equipo, insumos e servizos ás explotacións agrarias e ás industrias agroalimentarias; ii) distribución alimentaria, incluída a canle de hostalería, restauración e colectividades (HORECA) (López Iglesias et al., 2016; Valdés Paços e López Iglesias, 2008).

máis desenvolvidos aproxímase a 2. A consecuencia é que a nosa especialización agroalimentaria nos contextos estatal e europeo límtase hoxe case exclusivamente á produción agraria, mentres que o peso da industria agroalimentaria no PIB só supera levemente a media da UE e está por baixo da española.

Táboa 4. Peso e estrutura do complexo agroalimentario na economía galega, 1995-2015

% VEB	1995	2008	2015
Agricultura, gandería e caza	3,7	3,2	3,4
Industria agroalimentaria	1,8	1,8	2,0
Industria cárnica	0,28	0,28	0,38
Industria láctea	0,33	0,38	0,29
Industria alimentación animal	0,27	0,22	0,14
Outras industrias alimentarias	0,61	0,59	0,51
Industria de bebidas	0,30	0,34	0,63
Total complexo agroalimentario	5,5	5,0	5,4
Industria agroalimentaria/Total complexo (%)	32,4	36,2	36,2
% Emprego			
Agricultura, gandería e caza	18,3	4,9	3,8
Industria agroalimentaria	1,6	1,6	2,0
Industria cárnica	0,25	0,31	0,39
Industria láctea	0,18	0,15	0,18
Industria alimentación animal	0,13	0,11	0,11
Outras industrias alimentarias	0,91	0,79	1,01
Industria de bebidas	0,16	0,25	0,28
Total complexo agroalimentario	19,9	6,5	5,7
Industria agroalimentaria/Total complexo (%)	8,2	24,8	34,3

Fonte: elaboración propia a partir de IGE, *Contas Económicas de Galicia. Base 2000. Serie 1995-2001 e Base 2010. Serie 2000-2015.*

7.2. Notas básicas sobre a industria agroalimentaria

A persistencia desa debilidade da agroindustria relaciónase con dous factores. Por un lado, unha parte importante da produción agraria (sobre todo nos principais bens gandeiros, leite e carne) continúa exportándose en bruto. Ademais, a iso únese que as industrias localizadas en Galicia seguen especializadas en xeral nos derivados máis simples, que xeran un menor valor engadido, sendo ademais os produtos que contan cunha demanda menos dinámica e nos que é maior o poder de negociación das cadeas de distribución, cun dominio crecente das marcas de distribuidor. Estes dous problemas non se corrixiron no período transcorrido desde a integración europea, e o segundo (a limitada xeración de valor engadido da nosa agroindustria) mesmo se agravou. En concreto, se no ano 2000 a ratio VEB/produción se limitaba na industria agroalimentaria galega ao 23,1%, en 2015 ese índice descendera ao 19,9%; unha evolución que mostra o mantemento da especialización nos derivados máis sim-

ples e a compresión que sufriu a marxe industrial nestes produtos como consecuencia do dominio das cadeas de distribución.

Esa imaxe xeral necesitaría ser precisada para as distintas ramas e resulta compatible coa existencia de traxectorias de éxito. Entre elas cabe destacar a Coren na avicultura, no porcino e en menor medida no vacún de carne, cun crecemento continuado nas décadas recentes que lle permite liderar hoxe o ranking das cooperativas agroalimentarias en España. Pero podemos citar outros casos como Estrella Galicia, o dinamismo industrial nas denominacións de orixe vitivinícolas ou numerosas iniciativas empresariais, en xeral de pequeno tamaño pero moi dinámicas, en diferentes ramas. Así e todo, estes exemplos non alteran o diagnóstico global: as deficiencias do sector agrario acompañáronse da persistencia dunha notable debilidade da industria agroalimentaria.

Esa debilidade da agroindustria é especialmente acusada nas principais producións gandeiras (leite e carne), o que se reflicte nun dato rechamante: a pesar da especialización gandeira do agro galego, non son as ramas industriais relacionadas con estes produtos (industria láctea e cárnica) as que teñen maior peso económico, senón que este é superado pola industria de bebidas e polas outras industrias alimentarias (Táboa 4).

O sector lácteo constitúe o exemplo extremo desa debilidade industrial. Por un lado, unha porcentaxe elevada da produción de leite (actualmente o 44%) continúa exportándose en bruto, esencialmente ao resto de España (Santiso, 2017). Ademais, a isto únese que as industrias localizadas aquí están especializadas nos derivados máis simples, fundamentalmente leite envasado (Táboa 5). O resultado é que, producindo Galicia o 38% do leite de vaca de España, a industria láctea situada na nosa Comunidade supón (en termos de VEB e de emprego) só o 8% da española. Concretamente, segundo os datos da *Encuesta industrial de empresas* do INE para 2015, as vendas desta rama representan o 12,9% do total español (menos de 1/3 do noso peso na produción de leite); ademais, a especialización en produtos de baixo valor engadido provoca que ese peso relativo descenda ao 8,3% no VEB e ao 7,9% no emprego. A debilidade é moito máis acusada se nos referimos ás empresas de capital galego, hoxe limitadas a Leite Río-Leyma, Feiraco e Clesa, ademais de pequenas queixerías. Estas empresas unicamente transforman o 20% do leite producido polos nosos gandeiros, representando o 3% da industria láctea española (López Iglesias, 2015).

Táboa 5. Destino do leite de vaca recollido en Galicia polas industrias lácteas, 2016

Destinos	% leite recollido pola industria en Galicia	
Procesado fóra de Galicia	44,2	
Procesado en Galicia	55,8	
Leite envasado		38,5
Iogures e derivados		1,3
Queixo		8,3
Leite en po e manteiga		2,9
Resto produtos		4,8
Total	100,0	

Fonte: Santiso (2017).

No relativo á estrutura empresarial, a competencia europea e internacional impulsou nas últimas décadas os procesos de concentración. Aínda así, a industria agroalimentaria galega segue caracterizada por un acusado predominio das pequenas e medianas empresas, correspondendo a maior parte a

microempresas (menos de 10 asalariados). Con datos de 2015, o sector está integrado por unhas 2.100 empresas, que suman unha facturación duns 5.000 millóns de euros e contan con 21.000 ocupados. Pois ben, desas 2.100 empresas unicamente 41 contan con 50 ou máis traballadores e outras 250 teñen de 10 a 49, mentres que as restantes (máis de 1.800) son microempresas. Esta estrutura presenta, iso si, diferenzas dunhas a outras ramas, cun maior peso das unidades de certo tamaño na industria láctea, cárnica e na de alimentos para o gando, fronte ao predominio esmagador (máis do 90%) das microempresas nas bebidas (debido ás industrias vitivinícolas) e nas “outras industrias alimentarias” (onde se inclúen as panaderías) (López Iglesias et al., 2016).

7.3. Denominacións de orixe: expansión global, pero con traxectorias moi desiguais

Un fenómeno positivo, que implicou tanto ás explotacións agrarias como ás industrias e ás canles de comercialización, foi o desenvolvemento experimentado desde a integración europea polas marcas oficiais de calidade, amparadas pola normativa comunitaria e con medidas de apoio no marco da PAC, concretamente dentro da política de desenvolvemento rural. O número de produtos con este tipo de recoñecemento foi aumentando en Galicia, sobre todo desde finais da década de 1990, ata totalizar hoxe 31 marcas: 5 Denominacións de Orixe Protexidas (DOP) e 3 Indicacións Xeográficas Protexidas (IXP) no sector vitivinícola, 4 IXP de augardentes e licores tradicionais, 5 DOP e 13 IXP noutros produtos agroalimentarios, máis a Agricultura Ecolóxica (Consellería do Medio Rural, 2018).

A traxectoria destas denominacións de calidade e o seu impacto económico real foi, non obstante, moi desigual. No lado positivo hai que destacar o éxito das cinco Denominacións de Orixe vitivinícolas que, con matices entre elas, posibilitaron unha profunda reestruturación deste sector apoiada no dinamismo empresarial da industria, cunha aposta pola calidade que facilitou a súa presenza crecente nos mercados internacionais. Deste modo, as cinco DO (Monterrei, Rías Baixas, Ribeira Sacra, Ribeiro e Valdeorras) comercializan hoxe máis da metade da produción vitivinícola de Galicia, configurando un panorama que se parece pouco –para ben– ao de 1986.

Outro caso de éxito salientable é a IXP “Ternera Gallega”, que rexistrou un crecemento continuo que contribuíu a mellorar a valorización deste produto ata contar actualmente (cifras de 2017) con máis de 7.800 explotacións inscritas e comercializar máis de 1/5 da produción de carne de vacún, cun valor económico estimado da produción comercializada próximo aos 120 millóns de euros (Consellería do Medio Rural, 2018; MAPA, 2017, 2018).

O extremo oposto encontrámolo de novo no sector lácteo. As catro DOP de queixos (Arzúa-Ulloa, Tetilla, San Simón da Costa e O Cebreiro) contan con máis de 3.400 explotacións inscritas, o 40% das existentes no sector, pero unicamente transforman o 1,8% do leite que se produce en Galicia, polo que o seu papel é moi limitado. Cómpre sinalar, ademais, as dificultades para lograr unha adecuada valorización dos queixos elaborados e a presenza case irrelevante nos mercados internacionais, coa única excepción da DOP San Simón da Costa, o que limita o seu impacto no sector.

Finalmente, temos numerosas DOP e IXP noutras producións que manteñen unha actividade moi reducida, case irrelevante nalgúns casos. Abonda cun dato: en 18 das 22 DOP/IXP de bens agroalimentarios, excluídas as vitivinícolas, o valor da produción comercializada non alcanzaba en 2017 os 4 millóns de euros, non chegando en 12 delas a 1 millón (Consellería do Medio Rural, 2018). Estamos, pois, ante unha certa proliferación de produtos que accedieron ao recoñecemento dunha marca oficial de calidade sen que iso se traducira ata agora nun desenvolvemento e nunha presenza nos mercados de magnitude relevante.

8. Inserción comercial externa; ampliación do déficit da balanza agroalimentaria

Un último aspecto de grande interese para avaliar a forma na que o complexo agroalimentario galego respondeu á integración europea e á crecente liberalización exterior é a evolución da súa inserción

comercial externa. As poucas análises sobre esta cuestión céntranse habitualmente no comercio internacional, debido á dispoñibilidade de datos estatísticos. Pero se queremos obter unha imaxe global das tendencias é imprescindible ter en conta tamén o comercio co resto de España, aínda que isto implique traballar con cifras menos recentes.

Na Táboa 6 ofrecemos uns índices sintéticos sobre a evolución do comercio exterior agroalimentario de Galicia, incluíndo tanto os produtos agrarios como os transformados, e computando tanto os intercambios internacionais como os interrexionais (co resto de España). Os datos proceden das sucesivas táboas input-output, única fonte que subministra información sobre eses dous tipos de fluxos, e por este motivo limítanse ao período 1990-2011. Por outro lado, os resultados deben tomarse con certa precaución debido aos cambios metodolóxicos entre as sucesivas táboas input-output. A pesar desas limitacións, trátase da mellor base empírica dispoñible para coñecer as tendencias do noso comercio exterior agroalimentario nos últimos decenios.

Táboa 6. Evolución do comercio exterior agroalimentario de Galicia (interrexional e internacional) 1990-2011(*) (indicadores básicos en %)

	1990	1998	2005	2011
a. Comercio co resto de España				
Exportacións/Produción	27,9	30,2	27,4	25,4
Importacións/Produción	28,5	35,3	39,8	32,1
Taxa de cobertura (X/M)	97,9	85,5	68,8	79,3
b. Comercio coa UE (**)				
Exportacións/Produción	1,5	6,7	4,9	6,4
Importacións/Produción	1,1	2,8	5,2	6,4
Taxa de cobertura (X/M)	136,6	235,3	92,9	101,0
c. Comercio co resto do mundo				
Exportacións/Produción	0,3	1,2	0,6	1,0
Importacións/Produción	2,9	4,7	3,1	3,7
Taxa de cobertura (X/M)	8,8	25,6	20,2	26,2
d. Total comercio internacional (b+c)				
Exportacións/Produción	1,8	7,9	5,5	7,4
Importacións/Produción	4,0	7,5	8,3	10,0
Taxa de cobertura (X/M)	44,6	104,8	66,1	73,8
Total comercio exterior (a+d)				
Exportacións/Produción	29,7	38,0	32,9	32,8
Importacións/Produción	32,5	42,8	48,1	42,1
Taxa de cobertura (X/M)	91,3	88,9	68,4	78,0

Notas: (*) Inclúe o comercio de produtos agrícolas, gandeiros e os das diversas ramas da industria alimentaria, excluídos os derivados da pesca. (**) En 1990 CEE-12, en 1998 UE-15, en 2005 UE-25 e en 2011 UE-27. Fonte: elaboración propia a partir de Xunta de Galicia, *Táboa Input-Output e Contabilidade Rexional 1990*; IGE, *Táboa Input-Output de Galicia 1998*; e IGE, *Marco Input-Output de Galicia 2005 e 2011*.

Comezando pola situación de partida, vemos que en 1990, aproximadamente o momento da adhesión á UE, o complexo agroalimentario galego presentaba xa unha significativa apertura comercial ao exterior pero que se centraba no mercado español, mentres que o comercio internacional era moi reducido. Concretamente, o 29,7% da produción agraria e agroalimentaria era vendida fóra de Galicia, pero desa cifra o 94% ía ao resto do Estado, limitándose as exportacións a mercados internacionais ao 1,8% do output (1,5% á UE e 0,3% ao resto do mundo).

O outro feito que cómpre destacar era o moderado déficit que rexistraba a balanza agroalimentaria, plasmado nunha taxa de cobertura (exportacións/importacións) do 91,3%. Ese déficit tiña a súa orixe en máis dun 90% nas importacións netas de terceiros países (de fóra da UE) principalmente de materias primas para a alimentación do gando, en tanto que os intercambios co resto de España presentaban un saldo negativo moi pequeno (taxa de cobertura do 97,9%), e o reducido comercio con outros países comunitarios rexistraba un superávit (taxa de cobertura do 136,6%) (Táboa 6).

En suma, o noso comercio agroalimentario estaba centrado case en exclusiva no mercado español (polo lado das vendas e das compras), mentres que a inserción no mercado europeo era moi débil e os intercambios co resto do mundo se centraban nas importacións de alimentos para o gando. O balance global era un moderado déficit, que se concentraba na práctica totalidade no comercio con terceiros países.

Partindo desa situación, podemos resumir así a evolución nas últimas décadas (Táboa 6):

- i. Como cabería agardar, asistimos a unha notable expansión do comercio internacional, principalmente coa UE, aínda que este segue tendo un peso modesto: a porcentaxe da produción exportada a mercados internacionais ascendeu do 1,8% en 1990 ao 7,4% en 2011, incrementándose de forma paralela a magnitude das importacións (do 4,0% ao 10,0% da produción interna). Esa crecente integración nos mercados europeos e mundiais acompañouse do mantemento dun saldo equilibrado ou dun superávit cos países comunitarios e dunha redución do déficit co resto do mundo. O resultado foi que, ao tempo que se expandía o total do noso comercio internacional destes produtos, mellorou de forma apreciable o seu saldo, aínda que este seguiu sendo deficitario: a taxa de cobertura ascendeu do 44,6% en 1990 ao 73,8% en 2011.

Polo tanto, se nos fixamos unicamente no comercio internacional, como fan habitualmente as análises, habería que concluír que o sector agrario e a industria agroalimentaria galega responderon de modo bastante satisfactorio á liberalización dos intercambios e ás restantes mudanzas operadas a partir da integración na UE, saldándose eses cambios cunha mellora da súa posición nos fluxos comerciais.

- ii. O comportamento favorable do comercio internacional acompañouse, porén, dunha notable deterioración da posición no mercado español: o volume das vendas ao resto de España, como porcentaxe da produción, reduciuse (do 27,9% ao 25,4%), á vez que se incrementaban as compras (do 28,5% ao 32,1% da produción), o que provocou que a taxa de cobertura no comercio interrexional baixara do 97,9% en 1990 ao 79,3% en 2011. Pasamos así nos intercambios co resto do Estado dun saldo case equilibrado a un cuantioso déficit.

O balance que se desprende dos datos é, pois, que a crecente apertura á competencia exterior se saldou cunha consolidación ou mellora da posición do complexo agroalimentario galego no mercado comunitario e nos mercados mundiais, pero cunha deterioración, en cambio, do seu papel no contexto estatal. Este último fenómeno hai que relacionalo en parte coa liberalización comercial: a competencia de produtos doutros países da UE e do resto do mundo desprazou probablemente a produción galega dalgúns segmentos do mercado español. Con todo, a iso tamén contribuíu seguramente a deterioración da competitividade relativa de Galicia con respecto a outras zonas do Estado nalgunhas ramas, debido sobre todo á debilidade da nosa industria agroalimentaria.

iii. O resultado final foi que nestes decenios se incrementou, de forma clara aínda que moderada, a magnitude global do comercio exterior agroalimentario de Galicia (sumando o interrexional e o internacional), ao manterse aproximadamente, como porcentaxe da produción, o volume dos intercambios co resto do Estado e expandirse os efectuados coa UE e, en menor medida, co resto do mundo. E simultaneamente, produciuse unha importante deterioración do saldo comercial, que ampliou o déficit do que se partía: a taxa de cobertura baixou do 91,3% en 1990 ao 78,0% en 2011, facendo que en cifras absolutas (a prezos correntes) pasamos dun déficit de 112,5 millóns de euros a 736,0 millóns.

Como consecuencia destas mudanzas, son dous os trazos básicos que definen na actualidade a inserción comercial externa do complexo agroalimentario galego: i) unha integración nos mercados europeos e mundiais moito maior que 30 anos atrás, pero manténdose como un complexo produtivo que continúa centrado principalmente no mercado español (3/4 dos intercambios externos teñen lugar co resto do Estado); e ii) un acusado déficit que ten a orixe en máis dun 70% no comercio interrexional e o resto no efectuado con terceiros países, mentres que os intercambios coa UE presentan un saldo equilibrado (Táboa 6).

A nivel cualitativo hai que recalcar este feito: as deficiencias no sector agrario e na agroindustria provocan que Galicia rexistre nas tres últimas décadas unha balanza agroalimentaria estruturalmente deficitaria (en contraste co que sucede no ámbito pesqueiro), e ademais cunha tendencia á ampliación dese déficit. Trátase dunha situación rechamante pero que se explica polo aproveitamento moi deficiente dos recursos cos que contamos (en especial a terra) e pola debilidade das estruturas de comercialización e transformación industrial.

Os datos detallados permiten precisar a situación actual. Computando o comercio co resto de España e co estranxeiro, só somos exportadores netos de materias primas gandeiras (leite, gando) e de derivados simples deses bens gandeiros (leite envasado, carne elaborada e en conserva). En todos estes casos as exportacións netas concéntranse principalmente, para o leite de forma exclusiva, no mercado español. Pero iso vese máis que compensado polo saldo deficitario nos restantes produtos, coa única excepción das augas minerais e das bebidas non alcohólicas onde o saldo é case equilibrado. En cifras absolutas destacan as importacións netas de cereais e outros produtos agrícolas (para consumo humano e alimentación do gando), aceites e graxas, produtos cárnicos e viño. Pero o déficit alcanza tamén contías significativas nos derivados lácteos e xeados, produtos para a alimentación do gando, froitas e hortalizas preparadas e en conserva e outras bebidas alcohólicas (Táboa 7).

Nesta breve panorámica merecen unha referencia específica as principais ramas gandeiras e o sector vitivinícola. Tanto no sector lácteo como nas ramas cárnicas a debilidade da industria transformadora fai que Galicia sexa exportadora de materias primas (leite, gando) e de derivados simples (leite envasado, carne elaborada e en conserva), mentres que rexistra un elevado déficit nos elaborados con maior valor engadido (derivados lácteos e xeados, produtos cárnicos). Por outro lado, a consolidación como dominante dun modelo de produción gandeiro intensivo, fortemente dependente das compras de alimentos para o gando (non só no porcino, aves e coellos senón tamén no leite), orixina unhas cuantiosas importacións de materias primas para a alimentación animal que lastran o saldo da balanza agroalimentaria.

No que respecta ao sector vitivinícola, o dinamismo das Denominacións de Orixe posibilitou un notable crecemento das exportacións á UE e a terceiros países de viños de calidade. Pero ese saldo positivo no comercio internacional non debe facer esquecer o que mostran os datos: que iso vai acompañado dun volume moito maior de compras ao resto de España, en boa parte de viños de mesa con menores prezos, de tal modo que en 2011 o comercio exterior total de viños rexistraba en Galicia unha taxa de cobertura de tan só o 36,4% e un déficit de 131,8 millóns de euros (Táboa 7).

Táboa 7. Taxa de cobertura e saldo comercial nos diferentes produtos agrarios e agroalimentarios. Galicia, 2011

	Taxa de cobertura (exportacións/importacións)	Saldo comercial (millóns de euros)			
		Total	Resto de España	UE-27	Resto do mundo
Produtos agrícolas	36,5%	-402,8	-118,4	-111,2	-173,2
Produtos gandeiros	384,6%	410,5	291,2	117,2	2,1
Carne elaborada e en conserva	429,1%	358,0	250,5	92,9	14,7
Produtos cárnicos	22,4%	-214,5	-223,6	6,8	2,3
Leite de consumo	554,1%	466,4	493,9	-28,7	1,2
Derivados lácteos e xeados	76,9%	-51,6	-50,2	-2,8	1,4
Produtos para a alimentación animal	52,4%	-79,7	-84,5	10,9	-6,1
Froitas e hortalizas preparadas/en conserva	29,1%	-85,9	-90,8	10,4	-5,5
Aceites e graxas vexetais e animais	11,4%	-314,0	-240,0	-21,0	-53,0
Produtos do muíño, amidóns	16,0%	-60,5	-59,2	0,0	-1,4
Outros produtos alimenticios	30,6%	-447,6	-459,8	7,9	4,3
Viño	36,4%	-131,8	-154,9	7,7	15,5
Outras bebidas alcohólicas	39,8%	-68,5	-34,6	-19,7	-14,2
Augas minerais e bebidas sen alcohol	97,6%	-1,4	-5,1	2,6	1,1
Tabaco manufacturado	0,0%	-112,4	-41,5	-67,7	-3,3
Total complexo agroalimentario	78,0%	-736,0	-526,9	5,2	-214,2

Fonte: elaboración propia a partir de IGE, *Marco Input-Output de Galicia 2011*.

9. Algunhas notas recapitulativas finais

Da análise realizada neste traballo despréndese que nos últimos 30 anos o sector agrario e o conxunto do complexo agroalimentario galego tiveron que afrontar profundas mudanzas no seu marco de funcionamento. Nese contexto, o sector deu mostras nalgúns aspectos dun notable dinamismo e capacidade de resposta. Como exemplos destacados cabe mencionar a expansión da produción láctea (nun marco pouco propicio) que permitiu que Galicia se consolidara entre as dez primeiras rexións leiteiras da UE, o desenvolvemento de producións diferenciadas e de calidade en ramas diversas (principalmente no vacún de carne e no viño) ou, no ámbito agroindustrial, o crecemento continuado dun grupo empresarial (Coren) que hoxe lidera o ranking das cooperativas agroalimentarias en España.

Nun plano xeral, o sector agrario mantivo un elevado esforzo investidor que, unido ao acelerado axuste da man de obra, posibilitou que o enorme atraso do que partía na dotación de capital por traballador fora superado. Este esforzo investidor permitiu tamén a consolidación dun segmento de explotacións profesionais medianas (concentradas sobre todo no leite), aínda moi minoritario en número, pero que constitúe xa o núcleo produtivo do noso agro.

Non obstante, e a pesar dos avances, o complexo agroalimentario segue presentando en Galicia fortes deficiencias, especialmente en dous aspectos: os déficits estruturais na base territorial das explotacións e nos usos da terra, e a debilidade da agroindustria. Estas deficiencias, á parte doutras implicacións, provocaron que nas tres últimas décadas se ampliara de forma considerable o saldo negativo da balanza agroalimentaria.

Bibliografía

Compés López, R., López Iglesias, E., e Martínez Gómez, V. (2011). Evolución de la PAC y evaluación de las propuestas legislativas para la reforma de 2013. En J. M. García Álvarez-Coque e F. Sineiro García (Coords.),

- Apoyo público a la agricultura española 2003-2010* (pp. 23-69). Madrid: Ministerio de Medio Ambiente y Medio Rural y Marino. DOI: <https://doi.org/10.13140/2.1.1822.1445>
- Consellería do Medio Rural (2018): *Produtos galegos de calidade*. Santiago de Compostela: Xunta de Galicia, Consellería do Medio Rural. Recuperado de https://mediorural.xunta.gal/areas/alimentacion/produtos_de_calidade/
- Corbelle, E., e Crecente, R. (2014). Urbanización, forestación e abandono. Cambios recentes na paisaxe de Galicia 1985-2005. *Revista Galega de Economía*, 23(1), 35-52. Recuperado de <http://www.usc.es/revistas/index.php/rge/article/view/2445>
- Corbelle, E., Enríquez, M. J., Ónega, F., e Crecente, R. (2014): *Propiedade, mobilidade da terra e valorización territorial*. Lugo: Universidade de Santiago de Compostela, Laboratorio do Territorio. Recuperado de https://sitegal.xunta.gal/sitegal/forms/propiedade_mobilidade_terra_e_valorizacion_territorial.pdf
- López Iglesias, E. (1996): *Movilidad de la tierra y dinámica de las estructuras agrarias en Galicia*. Madrid: Ministerio de Agricultura, Pesca y Alimentación. Recuperado de https://www.mapa.gob.es/ministerio/pags/biblioteca/fondo/pdf/13487_all.pdf
- López Iglesias, E. (1998). El sector agrario en Galicia: alcance y límites de su reestructuración en la última década. En M. Molina, C. Muñoz e L. Ruiz-Maya (Coords.), *El sector agrario. Análisis desde las Comunidades Autónomas* (pp. 335-369). Madrid: Ministerio de Agricultura, Pesca y Alimentación/Mundi-Prensa. Recuperado de <https://dialnet.unirioja.es/servlet/libro?codigo=1551>
- López Iglesias, E. (2015): O complexo lácteo galego nun mercado liberalizado. Estratexias e políticas ante a desaparición do sistema de cotas na UE. *Foro Económico de Galicia. Documento 13/2015*. Ourense: Foro Económico de Galicia. DOI: <https://doi.org/10.13140/RG.2.1.4645.8325>
- López Iglesias, E., Carmona Badía, X., Guntín Araújo, X., Santiso Blanco, J.A., Sineiro García, F., Valdés Paços, B., Alonso Ferro, R., e Camiña Eiras, S. (2016). *Plan Estratéxico do Clúster Alimentario de Galicia 2016-2020. Resumo executivo*. Santiago de Compostela: Clúster Alimentario de Galicia (CLUSAGA). Recuperado de <https://www.clusteralimentariodegalicia.org/images/pages/68470401-plan-estrat%C3%A9xico-2016-2020.pdf>
- López Iglesias, E., e Pérez Fra, M. (2017): Unha estratexia para a Galicia rural do século XXI. Diagnóstico e propostas para o debate. *Foro Económico de Galicia. Documento 22/2017*. Ourense: Foro Económico de Galicia. DOI: <https://doi.org/10.13140/RG.2.2.28021.27365>
- López Iglesias, E., Sineiro García, F., e Lorenzana Fernández, R. (2013). Processes of farmland abandonment: Land use change and structural adjustment in Galicia (Spain). En D. Ortiz-Miranda, A. M. Moragues-Faus e E. Arnalte-Alegre (Eds.), *Agriculture in Mediterranean Europe. Between old and new paradigms (Research in Rural Sociology and Development, 19)*, pp. 91-120). Bingley: Emerald. DOI: [https://doi.org/10.1108/S1057-1922\(2013\)0000019007](https://doi.org/10.1108/S1057-1922(2013)0000019007)
- Meixide, A. et al. (2018): *A economía galega. Informe 2017*. A Coruña: Afundación-Obra Social ABANCA. Recuperado de <https://www.afundacion.org/es/cultura/publicacion/a-economia-galega-informe-2017>
- Ministerio de Agricultura, Pesca y Alimentación (2017): *Datos de las Denominaciones de Origen Protegidas (DOP), Indicaciones Geográficas Protegidas (IGP) y Especialidades Tradicionales Garantizadas (ETG) de Productos Agroalimentarios. Año 2016*. Madrid: MAPA. Recuperado de <https://www.mapa.gob.es/es/alimentacion/temas/calidad-agroalimentaria/calidad-diferenciada/dop/default.aspx>
- Ministerio de Agricultura, Pesca y Alimentación (2018): *Datos de comercialización de las Denominaciones de Origen Protegidas de vinos (DOP) en la campaña vitivinícola 2016/2017*. Madrid: MAPA. Recuperado de https://www.mapa.gob.es/es/alimentacion/temas/calidad-agroalimentaria/informedopsvinoscampa2016-2017_web_tcm30-452257.pdf
- Santiso Blanco, J. (2017). *Dinámica recente e retos de futuro do sector lácteo en Galicia. Cuestións para o debate. Xornada Propostas para o sector lácteo galego do futuro*. Oleiros (A Coruña): Asociación Galega Terra e Leite.
- Sineiro García, F. (2009). *Los complejos de actividades agroalimentarias y de la madera. Proyecto Galicia. Economía*, t. LXI: Los sectores y actividades productivas (pp. 19-55). A Coruña: Hércules.
- Sineiro García, F., González Laxe, F., e Santiso Blanco, J. (2005): *La industria alimentaria en Galicia*. A Coruña: Instituto de Estudios Económicos de Galicia-Fundación Pedro Barrié de la Maza. Recuperado de https://www.researchgate.net/publication/275029936_La_industria_alimentaria_en_Galicia

Valdés Paços, B., e López Iglesias, E. (2008): Análise do complexo de produción agroalimentario galego a través das taboas input-output. *Documentos de Economía* 26. Santiago de Compostela: Fundación Caixa Galicia/CIEF, Centro de Investigación Económica y Financiera. DOI: <https://doi.org/10.13140/2.1.1428.9283>