

## EL CONVENT DE SANT DOMINGO D'INCA (MALLORCA). ARQUITECTURA I CERIMONIAL FESTIU ENTRE ELS SEGLES XVII I XVIII

THE CONVENT OF SANTO DOMINGO DE INCA (MALLORCA). ARCHITECTURE  
AND FESTIVE CERIMONIAL BETWEEN THE 17TH AND 18TH CENTURIES

Concepció Bauçà de Mirabò Gralla<sup>1,a</sup> 

<sup>1</sup> Centro de Enseñanza Superior Alberta Giménez (adscrito a la Universidad Pontificia Comillas), España

 [abauca@cesag.org](mailto:abauca@cesag.org)

Recepció: 18/12/2022; Acceptació: 22/04/2023

### Resumen

El convento de Santo Domingo de Inca se halla reconocido como Bien de Interés Cultural (BIC). A pesar de las transformaciones contemporáneas que ha sufrido y el uso cultural que hoy mantiene, la imagen que proyecta sigue reflejando su origen como fundación dominica (1604-1835).

Hasta ahora, la configuración inicial y la evolución del conjunto conventual se conocían muy poco. El presente estudio documenta las primeras construcciones erigidas a inicios del siglo XVII y reconstruye su desarrollo con datos inéditos procedentes del original archivo dominico, en gran parte extraviado. Aporta una descripción del extenso ceremonial desarrollado con motivo de la colocación de la piedra fundacional del templo actual, que incluyó elementos folclóricos que no se conocían en la localidad de Inca. Todo ello refleja la expansión de las órdenes religiosas durante la Edad Moderna y el contexto del Barroco propio de la Contrarreforma. Además, se explica la evolución del convento en el siglo XVIII, su transformación tras la desamortización, la rehabilitación que lo convirtió en el centro cultural que es actualmente, y se realiza una interpretación estilística de sus elementos fundamentales.

**Palabras clave:** convento; arquitectura; dominicos; fiesta; Barroco.

## Abstract

The convent of Santo Domingo of Inca is recognized as an Asset of Cultural Interest (BIC). Despite the contemporary transformations it has undergone and the cultural use it maintains today, the image it projects continues to reflect its origin as a Dominican Foundation (1604-1835).

Until now, very little was known about the initial configuration and evolution of the convent complex. This study documents the first buildings erected at the beginning of the 17th century and reconstructs their development with unpublished data from the original Dominican archive, largely lost. It provides a description of the extensive ceremonial carried out for the laying of the foundation stone of the current temple, which included folkloric elements that were not known in the town of Inca. All of this reflects the expansion of religious orders during the modern age and the context of the counter-Reformation Baroque. In addition, the evolution of the convent in the eighteenth century is explained, its transformation after the confiscation, the rehabilitation that turned it into the cultural center that it is today, and a stylistic interpretation of its fundamental elements is made.

**Keywords:** convent; architecture; dominicans; party; Baroque.

El convent de Sant Domingo constitueix un dels antics conjunts religiosos que encara conserven gran part de la seva identitat patrimonial a Inca, després d’haver-se convertit en un centre cultural de referència. La història de la fundació es coneix molt parcialment, degut a la dispersió i pèrdua de documentació de l’arxiu conventual que tingueren lloc un pic finalitzada la seva vida religiosa. Els pocs documents que es conserven referits al convent i que s’han utilitzat en el present estudi es troben localitzats a l’Arxiu del Regne de Mallorca (ARM), l’Arxiu Diocesà de Mallorca (ADM), l’Arxiu Municipal d’Inca (AMI), l’Arxiu Municipal de Palma (AMP) i la Biblioteca Diocesana de Mallorca (BDM).<sup>1</sup>

Fins ara, l’interès de la historiografia pel convent dominicà s’ha centrat preferentment en els temes històrics, divulgant algunes de les fonts documentals existents. Són poques les obres que n’han fet una lectura des de la història de l’art, explicant el conjunt conventual en termes arquitectònics i estilístics (Escanellas Bonafé 1991, 73-76; Rayó Bennàssar 1993, 46-51; Reus i Planells 2011, 165-167). Baix aquesta perspectiva, la localització de fonts inèdites, la interpretació de les ja conegudes i l’observació de les restes materials conservades permeten profunditzar en el desenvolupament constructiu de l’antic cenobi.

## FUNDACIÓ I ESTABLIMENT DEL CONVENT

La fundació del convent s’ha de contextualitzar en una època d’auge per a la religió catòlica. La gran influència que aconseguí l’Església després del Concili de Trento (1545-1563) es concretà en una etapa de proliferació de convents i monestirs. I així fou com l’expansió de la vida religiosa masculina arribà àmpliament a l’àmbit rural de Mallorca. En aquest marc, els dominics foren, dins els ordes masculins, els que més fundacions dugueren a terme a l’illa entre finals del segle XVI i inicis del XVII. Després de l’important convent medieval de Sant Domingo que fundaren a Palma a l’edat mitjana, poc després de la Conquesta de l’illa el 1229, s’establiren a Manacor (1577), Pollença i Lloret (1579) (Xamena; Riera 1986, 192). El d’Inca (1604), seria el quart convent mallorquí de la part forana. S’establí en una vila important —l’actual capital de la comarca del Raiguer— seguint l’estela dels precedents i en un context favorable a l’orde, farcit de dominics destacats. Entre ells hi havia Simó Bauçà, provincial d’Aragó entre 1606 i 1608, que es convertí just després en bisbe de Mallorca (1608-1623).<sup>2</sup>

Havent sol·licitat al convent dominicà de Ciutat la possibilitat d'establir a Inca una nova casa, el vint-i-u de novembre de 1604 Antoni Torrens presentà una suplicació al Consell d'Inca per a fer-ho. Aquest l'acceptà (Llabrés i Martorell 1987, 26; Gelabert Oliver, 2010, 90; Pieras Salom 1986, 83-84). El nou de desembre el vicari general de la província dominicana d'Aragó va admetre la fundació. El dia deu, Torrens, que es convertiria en el primer vicari d'Inca, comprà unes cases que incloïen una teulera a Guillem Seguí, estimades en 225 lliures, per establir el convent. L'any següent s'adquiriren unes altres cases que treien porta a la plaça i el 1607 unes terceres, ampliant el perímetre del conjunt.<sup>3</sup> Finalment restà documentada a l'arxiu la nova fundació.<sup>4</sup> El convent es creà en un primer moment com a vicaria, fins que fou confirmat com a tal, pertanyent a la província dominica d'Aragó, mitjançant acta del Capítol General de l'orde celebrat a Lisboa el 3 de juny de 1618. El primer prior seria fra Francesc Berard, del qual llavors es parlarà.<sup>5</sup>

Les condicions que acompanyaren el permís per la nova fundació tenen a veure amb la justificació de la seva necessitat, donat que Inca ja comptava, a més de la parròquia, amb altres dos cenobis: el convent dels menors de Sant Francesc (1325) i el monestir de les jerònimes (1530) (Benítez et alii 1999, 26, 44). Per evitar les susceptibilitats i els enfrontaments que tantes cases religioses podien ocasionar, s'imposaren limitacions als dominics quant als enterraments, als privilegis que mantindria la confraria del Roser de la parròquia i al seu ministeri, centrat en el culte i l'ensenyament. Per això, es dedicarien a predicar i restaven obligats a fer-ho cada tercera dominica de mes en la parròquia, cuidant de no competir amb ella. A més, havien d'ensenyar gratuïtament els infants de la vila.<sup>6</sup>

L'emplaçament del convent a un costat d'Inca no quedava lluny del mercat i del carrer major de Sant Bartomeu, que aleshores constituïa l'eix major de la població (Llabrés i Martorell 1987, 31). Aquestes particularitats resultaven molt adients a les tasques citades i alhora permetien als dominics tenir un hort que envoltava gran part del convent, per aconseguir certa autosuficiència (*s'Hort dels frares*). Es sap que la primera comunitat estigué formada per cinc pares i que al llarg de la seva història arribà fins a la dotzena. El 1835, en el moment de la desamortització, eren vuit pares més tres germans d'obediència (Fiol i Tornila 1982, 11-12).

Quant a la dotació econòmica inicial del convent, els frares comptaren amb la donació d'algunes terres per part del rei Felip III.<sup>7</sup> Alguns incorporaren béns familiars. En són exemples les terres que oferí Joannot Malferit o les aportacions que feren els nobles Jeroni Berard i Armadans i la seva dona, pares del primer prior: fra Francesc Berard i Nicolau. El matrimoni deixà trenta-quatre lliures de cens anuals sobre els seus béns a favor del cenobi, un tàlem per a les processons i una custòdia de plata daurada que costà cent lliures. Això els convertí en importants benefactors, que eren recordats any rere any amb l'ofici de la tercera dominica.<sup>8</sup>

Per part seva, fra Francesc prengué l'hàbit al convent de Ciutat, essent un dominic famós i un dels oradors més coneguts del seu temps.<sup>9</sup> No estigué molt de temps a la nova fundació. Dos anys després del seu establiment oficial, per tant el 1620, prengué possessió del seu càrrec com a prior d'Inca i el 1621 hagué de partir, en ser nomenat lector de Sagrada Escripura a Ciutat. Amb tot, donà una forta empenta a la construcció del convent, a més d'enriquir la biblioteca i cedir alguns ornaments com palis i casulles.<sup>10</sup>

En definitiva, la dotació dels grans benefactors, de l'orde dominic, les deixes dels fidels i l'establiment de censals constituïren els principals mitjans econòmics que serviren per pagar la compra de cases i de bocins de terra sobre els quals poder anar aixecant, poc a poc, el conjunt conventual.<sup>11</sup>

## LA PRIMERA ESGLÉSIA

La construcció de la primera església del convent de Sant Domingo constitueix un tema confús en la historiografia. En començar el segle XX Joan Coli explicava que s'inicià cap a 1618 sobre la casa-teulera adquirida pels frares, i que fou sufragada a través d'almoines.<sup>12</sup> La versió d'un primer temple desconegut, començat poc abans de 1620, és la més citada. Margalida Escanellas el definí com a una petita capella dedicada al Roser, que seria substituïda per una altra a partir d'aquell any i que acabà per abandonar-se quan encara es trobava als fonaments (Escanellas Bonafé 1991, 73). Es basava en una descripció redactada en la dècada dels seixanta del segle XVII.<sup>13</sup> Pere Llabrés insistí en dita cronologia: «Poc abans del priorat del P. Francesc Berard, que s'inicià el 1620, es començà a construir una església que el primer prior, amb les seves prèdiques, procurà continuar recaptant les almoines dels feels i també les generoses aportacions dels seus pares.» (Llabrés i Martorell 1987, 35). Per part seva, Gabriel Pieras recollí el fet que la primera església no agradà als dominics i que finalment fou substituïda per la nova (Pieras Salom 1986, 83). El 2012 la fitxa del Catàleg de Patrimoni del terme municipal d'Inca avançà uns anys la data de construcció: «Per la documentació arxivística es sap que el 3 de maig de 1612 s'acabà la capella de Ntra. Sra. del Roser i el 12 de juny del mateix any la del nom de Jesús [...]»<sup>14</sup> Efectivament, per aclarir-ne l'inici, cal acudir als documents.

En el moment de la fundació del convent, la petició que redactaren els jurats d'Inca especificava:

*Que sia permès a los R.R. P.P. preveres de la Yglesia parroquial tenir basi de Nostra Señora del Roser, y entre tant que dits R.R. Frares no tindran Iglesia, sien conservats en tots los privilegis que vuy dia té dita capella; y fundat que sia per dits P.P.; los reverend preveres puguén tenir en dita parroquial iglesia, basi per conservacio de dita capella, de Nostra Señora del Roser, fer los sufragis que apareixeran a dits preveres. (Pieras Salom 1986, 84).*

Seguint el text, sembla que s'ha d'ubicar en la parròquia inquera la documentació conventual que parla de l'existència d'un altar del Roser i d'un altre del Nom de Jesús el 1607.<sup>15</sup> No obstant l'enterrament d'un tal Miquel Mulet «en nostra iglésia de Sant Domingo d'Inca», que apareix al llibre capbreu C-319 de l'ARM, datada el 1610, testimonia per primera vegada l'existència d'una església conventual en ús. La tomba era als peus del temple, junt al portal major i el mort deixà al testament cent lliures per fer un retaule dedicat a Sant Miquel en la futura capella que se li havia de dedicar.<sup>16</sup> El 1615 s'enterrava també allà Joana Baneta Suau i així es repetí amb altres feligresos, durant els anys successius. En canvi, quan el 1614 morí fra Antoni Torrens, fundador del convent, s'enterrà «al costat de l'altar major, a la part del carrer qui va a la placeta.»<sup>17</sup> Així per tant, la primera església es degué començar poc després de l'arribada dels dominics, s'emprava ja el 1610, comptava amb tombes pels religiosos i pels fidels i s'havia d'ampliar amb futures capelles.

L'arxiu cita pocs detalls sobre l'arquitectura del primer temple conventual. Un d'ells és la construcció del cor i l'orgue el 1611.<sup>18</sup> Per a tancar-lo, el prior de Sant Domingo de Palma oferí unes portes de l'orgue vell que hi havia al seu convent i que estaven pintades amb la Nativitat i els Reis d'Orient.<sup>19</sup> Un petit testimoni del tradicional suport logístic que es donava entre fundacions de l'orde.

A més, a partir de l'establiment de dues confraries,<sup>20</sup> es sap que la primera es dedicà al Santíssim Nom de Jesús. Es documenta per primera vegada amb motiu d'un accident ocorregut dins l'església del convent el 7 de març de 1605, quan caigué la llàntia de vidre que era penjada front al retaule. Sembla que un mes després, el 6 d'abril, passà quelcom

semblant amb la llàntia del Roser. Es desplomà sobre l'escaló de pedra viva.<sup>21</sup> El succés hauria ocorregut al presbiteri, on hi havia els retaules corresponents a cada confraria. Aquests però es traslladaren a les seves respectives capelles poc després. La del Roser fou inaugurada el 3 de maig de 1612 i en ella s'ubicà el vas comú on s'enterraren alguns dominics.<sup>22</sup> Al respecte, cal recordar que aquests foren els grans propagadors de la devoció a la Mare de Déu del Roser, des de que a Ciutat de Mallorca construïren una gran capella dedicada a aquesta advocació entre 1480 i 1517. Des d'allà s'estengué la tradició de les capelles fondes mallorquines del rosari pels pobles de Mallorca. A la meitat del segle XVI havia ja a les esglésies mallorquines quinze capelles dedicades dita Mare de Déu (Xamena & Riera 1986, 127) i en aquella època la devoció també arribà a Inca.<sup>23</sup>

Al mateix temps que s'acabava la del Roser, un tal Miquel Matheu picapedrer havia acabat de construir la capella dedicada al Nom de Jesús, per a la confraria corresponent. S'hi traslladà el retaule homònim des de l'altar major i s'inaugurà el 12 de maig.<sup>24</sup> Aquesta advocació també té els seus orígens amb els dominics, que fundaren la primera confraria a Saxònia el 1400. A Mallorca, s'inicià al convent de Sant Domingo de Ciutat el 1581 i d'allà passà directament a Inca.<sup>25</sup>

A part del cor, la capella major i les dues altres citades, els documents no precisen res més sobre la configuració del primer temple conventual. A partir d'aquí es pot deduir que la primera església devia constituir un espai petit i que es degué edificar entre 1605 i 1612, donat que a partir de llavors ja es moblava. Coneixem les despeses que ocasionaren els bancs pels fidels a inicis de 1613<sup>26</sup> i «uns calaxos [...] molt principals los quals feu mestre Miquel Martorell fill de Antoni del mercat»<sup>27</sup> per la sagristia, que s'acabà de fornir el mateix any. Fins la dècada dels quaranta no apareix cap altra dada referida al temple. El 1644 es col·locà un nou sagrari a l'altar major, ofert pel prior del convent i dos anys després els dominics obtingueren permís per a poder fer-hi enterraments amb creu alçada i en presència de quatre capellans.<sup>28</sup>

La resta d'espais del convent siscentista es coneix encara menys. Sembla que l'escola pels infants fou el primer edifici en funcionar del convent, junt a la placeta que era front a l'església i que s'ubicà en una casa que ja existia, coneguda com «de madò Dominga» i avui com a «Can Cifre».<sup>29</sup>

Durant la dècada dels quaranta del segle XVII es documenten les primeres despeses referides als espais de la comunitat religiosa, cosa que suggereix que anteriorment els dominics havien ocupat espais preexistents. Es sap que 1642 la cel·la prioral i la del superior es trobaven encara a mitges «no tenia fins posats los revoltos la fusta a solas y sens mitjanada alguna.» La primera tenia un balcó que s'acabà de construir el 1643 per ordre del prior fra Jaume Juan Nadal. El finançament de l'obra restà consignat «a costa y despesas de las estrenas que la orde sagrada li ha concedit dels sermons y quaresmas que ha predicades.»<sup>30</sup> Després de la mort el 1644 d'un altre dominic, fra Ramon Nicolau, els objectes de la seva cel·la —set cadires de repòs i un retaule de Sant Josep, Sant Ramon de Penyafort, Sant Antoni de Pàdua i Sant Domingo— anaren a parar a dita cel·la prioral, i una caixa de noguer acabà a la sagristia.<sup>31</sup> Amb tot això es dedueix la coexistència de cel·les individuals destinades als membres més destacats de la comunitat amb el típic dormidor, una estança capaç per a molts de religiosos, que degué constituir una de les primeres estances del conjunt i que, almenys, està datat el 1681 (Fiol i Mateu 2004, 8-9). Aquesta convivència resulta habitual i començà a desenvolupar-se als convents dominics durant l'edat mitjana.

Fins aquí no es coneix cap detall de la resta d'espais comunitaris: la sala capitular, la cuina, el refectori o la biblioteca. Tampoc es sap com estaven distribuïts, a falta de claustre. La pèrdua de documentació i de restes materials són les raons fonamentals d'aquestes



mancances. L'arxiu no permet comprovar més que l'existència de l'hort, indispensable per l'economia conventual. Estava tancat amb paret i el portal de sortida s'acabà de construir el 1642. Comptava amb una sínia per a treure aigua, que es paredà passats cinc anys i s'enderrocà dos pics, essent refeta després.<sup>32</sup>

## EL CERIMONIAL DE LA FUNDACIÓ DE LA NOVA ESGLÉSIA

Cap a mitjans del segle XVII els dominics es plantejaren la construcció d'una nova església en una ubicació distinta. Necessàriament fou més tard de 1644, quan es col·locà el sagrari a l'altar major de l'antiga. Com a raó fonamental del trasllat s'ha dit que requerien un temple més capaç, d'acord amb la importància que havien anat adquirint progressivament el convent i la vila d'Inca (Fiol i Mateu 2004, 9).

Fou gràcies a una economia sanejada i a algunes deixes dels fidels que els religiosos iniciaren els fonaments de la nova edificació.<sup>33</sup> Però les circumstàncies del moment els van interrompre. La segona meitat del segle XVII començà amb penoses condicions per culpa de la fam i la pesta, que arribà a la localitat el 1652, matant dos terços de la població i tota la comunitat conventual, excepte un llec (Escanellas Bonafé 1991, 65; Llabrés i Martorell 1987, 30). El context no era propici per a continuar tan gran empresa. No fou fins la dècada següent que els dominics es replantejaren la ubicació del nou temple que havien començat però que no els satisfia,<sup>34</sup> i engegaren la construcció del definitiu:

*Als 3 juny de 1664 lo reverent pare rector fra Pera Fenollar, prior de este convent, ab llicència del molt reverent pare mossèn Vives, vicari general de la província de Aragó, desfent los fonaments de la iglésia nova se havia comensat en altre part de la que are està principiada, posà la primera pedra de dita iglésia per mans del doctor Pera Joan Gili rector de dita vila. Y acabant dit prior son priorat als 24 juliol de 1666, la ha dexada ab los fonaments fets de tota iglésia y de tota la capella del Roser y molt amunt fora de terra, que segons axò trovave dit convent en exe temps moltes almoynas.<sup>35</sup>*

Aquesta és l'església de Sant Domingo que avui es conserva. Quan el 3 de juny de 1664 es posà la primera pedra, l'extens cerimonial que es desplegà, durant dos dies, congregà les autoritats civils i religioses d'Inca a més de un nombrós públic (Vegeu document annex).<sup>36</sup> Fou un esdeveniment simbòlic, profundament inserit en la religiositat de l'època, que identificava les esglésies com a elements de cohesió social i que responia a la idea contrareformista d'implicar els fidels en la seva erecció. Els actes, celebrats en un mes procliu degut al bon temps, començaren amb la correguda d'una vedella envoltada de foc, seguida de la celebració de vespres i de completes a l'església vella amb música i el ball dels *cavallets cotoners*. Continuaren amb focs d'artifici, festers als carrers d'Inca, una cavalcada i el so de les xeremies.<sup>37</sup>

Les citades manifestacions festives es poden emmarcar, a grans trets, en les celebracions d'aquest tipus que es coneixen a la Península Ibèrica durant el Barroc (Arciniega García 2013, 453-461). Amb tot, la presència dels *cavallets cotoners* en la funció de completes és ben destacable, per la seva originalitat. Encara avui representen balls d'arrel ancestral en llocs determinats i en dates recurrents, com la diada del patró del poble, la memòria anyal d'una gesta o una commemoració històrica (Martorell i Miralles 1998, 221). Eren freqüents a Catalunya durant l'edat mitjana i sortien en ocasió de festes religioses com canonitzacions i processons. Llavors s'estengueren per tota la Península i es seguiren ballant durant els segles XVI i XVII. A Barcelona, els distints gremis i confraries crearen entremesos que es convertirien en representatius de cada associació, entre els quals hi havia els cavallets, pertanyents al gremi de cotoners (Tomás Sanahuja 2017, 31). A Tarragona el 1436 apareixien representant el

bàndol cristià en lluita contra els turcs, en entremesos en els quals s'enfrontaven el bé i el mal (Bertran 2017, 76).

L'origen i la pervivència d'aquestes figures en el folklore popular mallorquí fou estudiada per l'historiador Gabriel Llopart, qui aportà dades fonamentals sobre el seu sentit. L'autor n'explicà les primeres mostres conegudes i les documentà a partir de 1458, quan la Universitat de la Ciutat de Mallorca ja comptava amb nou caps d'aquests animals. Durant el segle XVII recollí els seus balls en ocasió d'una processó en honor de sant Ignasi i sant Francesc Xavier a Palma, i el 1641 a Sóller durant la festa del Corpus (Llopart Moragues 1958, 6-7).

El text que es presenta a l'annex documental constitueix una mostra inèdita d'aquest folklore a Inca. Cal recordar que Llopart recollí balls de cavallets executats en altres convents de la part forana mallorquina durant l'edat moderna. Així, els de Felanitx es documenten com una agrupació lligada a la història del convent de Sant Agustí que ballava en ocasió de la festivitat del sant doctor. Les danses eren desenvolupades per infants, durant la vigília de les Completes de Sant Agustí, per dins el temple i pel carrer (fig. 1). Els cavallets d'Artà ballaven al convent franciscà de Sant Antoni de Pàdua. Llopart sostingué que havien arribat des de Manacor. Sortien per dignificar la festa del sant patró, acompanyant la seva carrossa en processó durant la vigília i els membres del consistori el dia de la festa, fins l'església franciscana (Llopart Moragues 1958, 1-4).

Fig. 1 Cavallets de Felanitx, Ultima Hora, 28/08/21. © Ultima Hora.



<https://www.ultimahora.es/noticias/part-forana/2021/08/28/1296115/cosso-rinde-honores-cavallets.html>

El cas d'Inca, datat el 1664 i fins ara desconegut, resulta particular. No s'associa a cap festivitat anual sinó a un fet històric: la construcció de l'església dels dominics. Els cavallets formen part dels rituals que es dedicaren a honrar dita efemèride.

El segon dia de la festa, la plaça del convent es protegí amb un envelat i es decorà amb una encortinada i arbres ensabonats per a pujar-hi els al·lots. Després de varies misses, es col·locà al lloc corresponent la creu baix la qual s'havia de dipositar la primera pedra del futur temple i es celebrà l'ofici solemne que inclogué la benedicció d'aquesta. És a dir, l'acte simbòlic que baix la matèria pètria amagava la presència de Crist —pedra angular de l'església— i

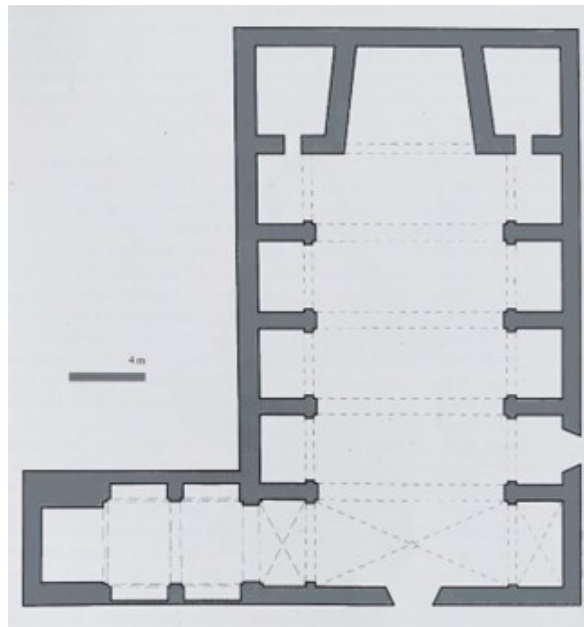
que propiciava la devoció dels fidels per tal d'acabar l'edifici amb èxit. Malgrat el document no detalla gaire l'acte i es sap que els ordes regulars admetien l'absència d'un ritual concret, apareixen al document aspectes propis del cerimonial fixat pels pontificals romans que, des de 1485 amb Innocenci VIII, es mantenia vigent amb successives revisions (Arciniega García 2013, 446, 453). Per exemple, la creu de fusta ubicada al lloc on després aniria l'altar i la pedra fundacional, gravada amb la data i ornada amb els penons o estendards que representaven els distints personatges i institucions participants. Després de l'ofici major es serví al convent un gran dinar i l'horabaixa es repetiren a l'església vella les vespres, i més tard les completes. Fou llavors quan finalment el prior del convent, fra Pere Fenollar, diposità la pedra baix la creu, en presència de les autoritats i d'alguns mestres picapedrers, entre els quals hi havia dos binissalemers.<sup>38</sup>

En definitiva, el document reflecteix l'extens cerimonial que els dominics desenvoluparen en iniciar el seu temple definitiu, implicant autoritats religioses, civils i feligresos i evidenciant així el paper que aquest havia de jugar en la localitat.

## LA CONSTRUCCIÓ

Es construïren els fonaments del nou temple en poc temps. En resta testimoni a un dels contraforts de la part nord-est, on sobre la pedra cantonera apareix la data gravada de l'1 de juny de 1665. D'igual forma, el contrafort corresponent a la part sud-est mostra la data del 7 d'octubre de 1666 (Labrés i Martorell 1987, 32). L'església s'aixecà a partir d'una sola nau amb capçalera recta i absis convergent, una capella a cada costat i a continuació cinc trams amb les corresponents capelles laterals ubicades entre els contraforts (fig. 2).

Fig. 2 Planta de l'església de Sant Domingo



Rayó 1993, 49

Fins aquí coincidí amb el model de planta gòtica estesa per la Corona d'Aragó, però l'ordre que articulà l'alçat interior atorgà a l'interior l'aspecte d'una església de l'edat moderna i respon a una tipologia tradicional, estesa al segle XVII mallorquí. Es defineix a partir de



pilastres classicistes unides entre sí per una cornisa desenvolupada de la qual arrenca la volta de canó, sense tribunes. Les capelles laterals, de planta recta, s'obren a la nau mitjançant arcs de mig punt i es cobreixen també amb voltes de canó. En això, Sant Domingo d'Inca seguí els exemples precedents de l'orde dominic que s'havien aixecat a la part forana entre finals del segle XVI i inicis del segle XVII. En concret, l'església de Sant Vicenç Ferrer de Manacor, beneïda el 1617 mostra característiques semblants. Igualment ho fan l'església del convent de Lloret iniciada el 1591 i la del convent de Sant Domingo de Pollença, beneïda el 1616 (Xamena & Riera, 1986, 192). La continuïtat que presenten totes reflecteixen un disseny que s'anà perpetuant en l'època, sense canvis destacables.

També entre les capelles de l'església destacà a Sant Domingo la del Roser o capella fonda, que els dominics solien ubicar habitualment als peus del temple. Fou la primera en començar-se el 7 de març del mateix any de 1666, per mandat de fra Bartomeu Mora visitador de Mallorca. La col·locació de la primera pedra es celebrà novament amb un cerimonial que durà tres dies:

*En el últim any de son priorat del dit reverent pare lector fra Pera Fenollar, als 1 mars de 1666 diumenge últim de carnastoltas, posà lo molt reverent pare nostre fra Bartomeu Mora, visitador de Mallorca, la primera pedra de Nostra Senyora del Roser cassi ab tal festa cum la passada. Tots tres dies que foren diumenge, dilluns, dimarts tingué lo convent música gran de Lluch etta. Antes de acabar dit prior son termini ha dextat dita capella ab tots los peus, posades las vases y las parets mestres molt acavat. Tot per memòria.<sup>39</sup>*

La capella compta amb dos trams coberts de volta de canó i absis recte. Les seves grans proporcions, en traduir-se a l'exterior, augmenten les dimensions de la façana més important del convent.

El 1681, disset anys després de l'inici de l'església, es documentà l'estat dels treballs coincidint amb la mort del prior fra Miquel Pujol, que n'havia impulsat la construcció:

*Als 7 octubre any 1681 morí en aquest convent de nostre pare Sant Domingo de Inca al molt reverend pare fra Miquel Pujol, prior segona vegada, el qual féu molta obra en la iglésia, Anima requiescat in pace, Amen. Féu dit prior de la obra de la yglésia tres arcs de los majors al vel cor y sinch de los petits de pedre viva, la volta del altar major y la que es seguex, y la de una capella a esta part de la iglésia, la cantonada puja ab molta part de la peret a una part, y altre al peu de la part del carrer més prop del portal a principio y al qui correspon al del peu desde al capitell del arch del cor fins a lo últim. A feta tota la teulada lilitada ab los lleñams y dexà pertret per acabar dita iglésia, esto és cantons, que son trets de la padrera de Son Odre, que basta per la major part del enfront i altres molts bona partida, pedres de paredar, los escalons per lo altar major y per todas las capellas, plans y esmolats y mitjans de Lluchmajor per fer duas voltas y en sobran quatre dotzenes; guix que tregueren prop de Lluch, molt bona cantitat y canyes, més de sent fexos per cobrir al dormidor. Més dexà tretse cocas novas conegrades per posar a la iglésia nova. Més féu tota la gornisa devall les teules de tot alrededor de la yglésia y alsà las perets de las (?) igualant-les en les de dita iglésia.<sup>40</sup>*

Del text es desprèn que els principals elements estructurals del temple es trobaven bastant avançats. A més, especifica els materials que s'havien d'utilitzar a les voltes, els remats de les capelles laterals i la façana, encara sense aixecar. Quant a aquesta, els cantons de la pedrera de Son Odre degueren arribar des de la possessió homònima ubicada a Selva.<sup>41</sup> Aquesta pedra protagonitza el frontis del temple, bastit segons el model tradicional, front a la resta de l'edifici, que es féu amb pedra verda. Els mitjans —peces primes per construir voltes— vingueren de Lluçmajor i el guix de Lluc. A tot això s'ha d'afegir el marbre vermell mallorquí i la pedra maresa blanca que tanquen el cor, de procedència desconeguda.

El 20 maig 1687 s'acabà l'arc triomfal que culminava el presbiteri, segons indica la seva inscripció (Llabrés i Martorell 1987, 32). Finalment el 4 agost de 1689, dia de Sant Domingo,

es beneí l'església. Restaven encara algunes obres per enllestir (Fiol i Tornila 1982, 13). El cerimonial que es féu amb motiu de la consagració novament resulta representatiu de l'època:

*Es començà la festa amb una processó per la vila d'Inca amb el Santíssim Sagrament, amb la música del Col·legi de Nostra Senyora de Lluc, i amb assistència del batle reial d'Inca, que era el magnífic Joan Capó, dels jurats, el mostassaf i del magnífic senyor Llorenç Fe, lloctinent del procurador reial. Aquest senyalà com a lloc sagrat tota la placeta davant el convent. Acabada la processó es digué la primera missa a l'altar major i a totes les capelles. Acabades les misses, s'inicià l'ofici major amb la mateixa música, oficiat pel rector d'Inca senyor Antoni Jofre acompanyat pels referits germans del prior. Predicà el sermó el rector de Sa Pobla senyor Tomàs Serra. Foren els padrins principals Nicolau Dameto, Eufràsia Dameto, Joana Martorell d'Alcúdia, Joan Baptista Martorell i Francina Aina Bennàsser.<sup>42</sup>*

## FORTUNA CRÍTICA I VALORACIÓ ESTILÍSTICA DE L'ESGLÉSIA

L'església dominica no ha estat una obra gaire tractada en la historiografia mallorquina, possiblement perquè forma part d'un grup de temples conventuals de la part forana, de petites dimensions, senzills i amb característiques semblants. Al seu viatge pels pobles de Mallorca, Gerónimo de Berard en descriví l'aspecte exterior el 1789: «La iglesia mira al sudeste y solo tiene un portalito de dos pilares jónicos estriados rectos, con su cornijón y remate circular, que contiene un pequeño nicho con la imagen del patriarca, todo de piedra y jaspe pardo, guarnecido de un adorno pintado, sencillo, pero todo bien arreglado» (Berard 1983, 260).

El temple reflecteix encara avui la unitat de l'obra siscentista i la tradició dels temples dominics de l'època a Mallorca. La façana principal, de pedra viva, concorda amb el model més senzill dels frontis típics del segle XVII, hereu dels tipus gòtics. El parament llis acaba en una cornisa horitzontal de quart bocell, que estigué culminada per una espadanya amb tres campanes. Aquesta fou esbucada entorn de 1968 (Llabrés i Martorell 1987, 41), la qual cosa eliminà la verticalitat inicial del conjunt. La decoració del frontis es limita a l'eix principal, centrat per la portada i el rosetó. La primera està resolta en llenguatge barroc a partir de dues pilastres estriades, rematades per capitells jònics, que suporten un entaulament i una cornisa (fig. 3). Sobre ells, motius auriculars flanquegen una fornícula en forma de copinya, originàriament presidida per una escultura de sant Domingo i avui substituïda pel conjunt escultòric que representa l'entrega del Rosari per part de la Verge Maria al sant dominic.<sup>43</sup> El conjunt es tanca amb un frontó circular i sobre aquest s'obre la rosassa, molt atrompetada.

**Fig. 3** Portada principal de l'església de Sant Domingo, Inca, segle XVII. © C. Bauçà de Mirabò



L'interior del temple devia presentar, als inicis, un aspecte probablement distint a l'actual per l'acabat de la pedra vista que suggerí Berard: «Su interior tiene de ancho 13 ½ varas castellanas y de largo 39. Su fábrica es de un cañón de bóveda sobre pilares dóricos lisos, con sócolos por pedestales, todo de piedra arenisca y en el arco del presbiterio los números que dicen 20 de mayo de 1687. Los arcos de las capillas son rectos sobre pilares áticos» (Berard 1983, 260). A la fi del segle XIX l'arxiduc Lluís Salvador en féu una lectura un tant inexacta: «El interior presenta una bóveda de cañón con cornisas, sobre pilastras pseudojónicas, una capilla de altar mayor en disposición abocinada y cuatro capillas a cada lado. Sobre la entrada está el coro.» (Habsburgo-Lorena 2003, 519).

Encara avui i malgrat el revestiment enlluït que cobreix la major part dels paraments combinat amb la pedra, l'ordre que articula els alçats de l'església mostra la claredat i l'homogeneïtat de l'estil classicista. El joc de pilastres pseudo-jòniques simplificades, la cornisa que les uneix i que recorre la nau, els arcs de mig punt que donen pas a les capelles laterals i els arcs torals també de mig punt de la nau, coberta amb volta de canó, en són bona mostra (fig. 4). Únicament el primer tram es cobreix amb volta de creueria, com és costum a les esglésies mallorquines de l'època, per tal de sostenir el cor.

Fig. 4 Interior de l'església de Sant Domingo, Inca, segle XVII. © C. Bauçà de Mirabò



Les capelles foren dedicades —en la part de l’Evangeli— a sant Tomàs d’Aquino, santa Rosa de Lima, sant Vicenç Ferrer i al Roser, i —en la part de l’Epístola— a sant Domingo in Soriano, la Sagrada Família, el Nin Jesús i les ànimes del purgatori. Entre totes, destaca la del Roser (fig. 5), que reproduceix en petita escala el disseny de l’església. En la capella precedent, de sant Vicenç Ferrer s’obrí la porta de connexió amb el claustre (Berard 1983, 260-261).



Fig. 5 Capella del Roser, església de Sant Domingo, segle XVII. © C. Bauçà de Mirabò



S'ha d'afegir encara el cor dels peus, sostingut pel típic arc carpanell i protagonitzat per l'orgue (fig. 6). Aquest darrer, data de finals del segle XVII, i probablement es realitzà cap a 1689, quan es beneí el temple. És obra dels germans Sebastià i Damià Caimari i respon a les característiques típiques dels seus instruments (Llabrés i Martorell 1987, 41; Manresa Servera 2020, 325). La seva façana plana, que s'aixeca sobre el cor, està emmarcada entre pilastres, es decora amb fullatges i culmina en decoracions retallades amb àngels en forma d'estípit que envolten una cartel·la central amb una creu.



Fig. 6 Cor i orgue fabricat pels germans Caimari, fi segle XVII. © C. Bauçà de Mirabò



En definitiva, l'església dominica respon a pautes pròpies d'un temple conventual de la segona meitat del segle XVII a Mallorca, segons les quals la tradició pròpia concretada en la planta es revestí d'un senzill classicisme en els alçats. El conjunt havia estat provat ja en esglésies precedents de l'orde. Tot plegat reflecteix la unitat derivada d'un pla executat en poc temps —vint-i-cinc anys— que no mostra afegits posteriors destacables. Malgrat tot, aquesta coherència ha estat un tant qüestionada en la historiografia local, al·ludint precisament a la seva senzillesa.<sup>44</sup>

## EL CLAUSTRE CONVENTUAL

Junt a l'església, l'altra peça que configurà la identitat del convent de Sant Domingo fou el claustre, que darrerament ha estat més considerat.<sup>45</sup> Quant a la seva construcció, cal imaginar que la finalització del temple el 1689 suposà un esforç econòmic important i que els dominics no comptaren amb excedents suficients, fins molt després d'acabar-lo, per a engegar noves obres. Així el claustre s'inicià a partir de 1730 i no es pogué culminar fins a 1800. A falta dels llibres de comptes corresponents a l'obra, al menys l'arxiu recull el procés constructiu, a partir d'un llibre capbreu del convent:

*Als 19 desembre 1730 prior nostro pare fra Miquel Sanxo posà la primera pedra del claustro, a la cantonada que mira al ponent, el germà fra Miquel Bover de la obediència fill del Real Convent de la Ciutat, el qual feu la planta y traza de dit claustro, y lo dexà señat en la paret del corredor, detrás lo altar major, pues era molt intel·ligent y pràctic en lo art de picapedrer. Assistiren lo reverent pare prior y fra Thomàs Moranta vicari en dit convent y ayudava mestre Barthomeu Llompart picapedrer, y ara pase avant la obre fra Guillem Cantallops, de la obediència fill deste convent, en diferents mestres, axí com se pot. Déu y don la sua benedició y poder de que necessita. Esta primera pedra dita és la que se veu en dit claustro; perquè las de los fonaments de dit claustro fonc en el principi de este any que dins deu o dotze dies se feran totes las quatre pars dels fonaments; en que se trobà en la part que mira an el Ponent, Mestral y Tramuntana circa el mix,*

*unes voltes de retjolas que era forn de gerraria o teulera, y aún està en part davall terra; y a la part de la portaria davant los arcs ay portió que passen a raó 16 palms de fonaments y an trobaven qui havia estat altres ocasions descobert y algunas parets mestres.<sup>46</sup>*

La narració il·lustra el treball dels frares dominics a les seves pròpies fundacions. Fra Miquel Bover, un germà llec del convent de Ciutat i picapedrer del qual a dia d'avui no es tenen més notícies, és identificat com a artífex de la traça del claustre inquer.<sup>47</sup> La va dibuixar sobre el mur del corredor, rere l'altar, amb l'ajut d'un mestre. Desafortunadament dit corredor ha desaparegut. A més, un altre germà, fra Guillem Cantallops, dirigí les obres del claustre al front d'altres mestres. Malgrat es desconeix qualsevol detall sobre aquests personatges i l'arxiu no detalla res més, tot plegat revela una especialització professional que afectava els germans d'obediència i que s'emmarca en la coneguda tradició dels artífexs religiosos, presents en molts ordes. Amb la seva feina, donaren resposta a les creixents necessitats constructives, en una època de clara expansió fundacional. Al temps que per la seva condició estalviaven doblers a les cases on treballaven, anaven perpetuant models i costums constructives entre elles.

El claustre és un recinte pràcticament quadrangular de pedra de marès, de 22,30 x 21,60 metres, tancat per un pedrís de forma de sòcol sobre el qual descansen columnes amb basa, fust llis amb cert èntasi i capitell jònic (fig. 7, 8, 9). Aquestes sostenen els pòrtics resolts amb arcs d'ansa de paner. El sostre de la planta baixa és pla i s'aguanta sobre un embigat, a excepció dels cantons que es cobreixen amb voltes d'aresta. El primer pis evidencia una cronologia tardana, mitjançant tres finestres balconeres per banda que es tancaren amb balustres i que han patit modificacions contemporànies. Al damunt es troba un altra nivell, el porxo, amb finestrons quadrats esplandits alineats amb les finestres inferiors.

**Fig. 7 Claustre del convent de Sant Domingo, Inca, segle XVIII. © C. Bauçà de Mirabò**



**Fig. 8** Detall del claustre del convent de Sant Domingo, Inca, segle XVIII. © C. Bauçà de Mirabò



**Fig. 9** Detall de les columnes del claustre del Convent de Sant Domingo, Inca, segle XVIII. © C. Bauçà de Mirabò





El conjunt ha estat qualificat per la historiografia com una peça senzilla, de gust renaixentista, classicista o fins i tot neoclàssica (Llabrés i Martorell 1987, 31; Fiol i Tornila 1982, 13; Reus i Planells 2011, 166). En realitat, la seva ascendència classicista deriva d'un model ben conegut a Mallorca durant l'edat moderna. Segons Gabriel Alomar, durant els segles XVII i XVIII ordes religiosos com els jesuïtes, franciscans i dominics crearen un claustre conventual autòcton:

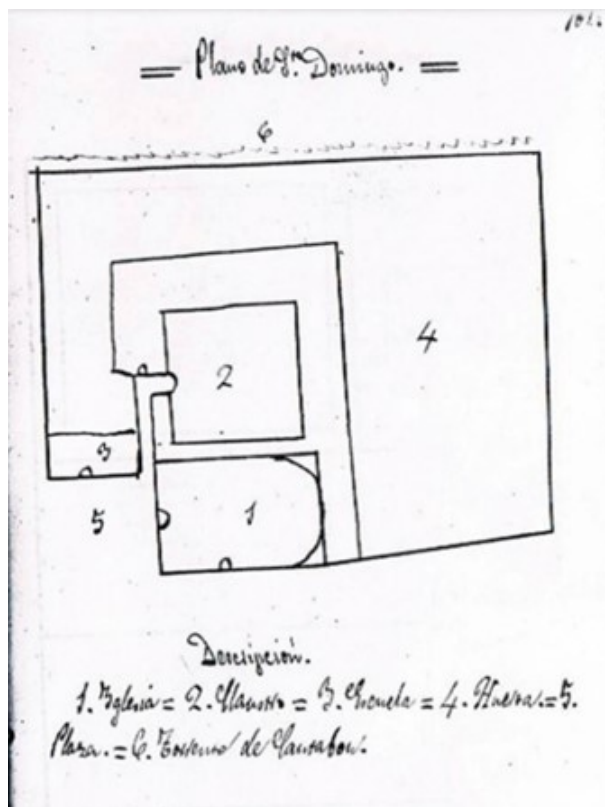
*El arquetipo de esta variante, viene caracterizado por amplios arcos carpaneles que se apoyan en columnas redondas cuya robustez viene en el de los mínimos de Muro acentuada por un éntasis típico. Los capiteles responden en muchos casos al modelo «compuesto» mallorquín, con cuatro volutas, que es tan abundante en entradas o zaguanes de casas señoriales (Alomar Esteve 1991, 13).*

L'autor citava al respecte dels exemples dominics el claustre d'Inca i el de Manacor. Probablement però els més semblants a l'inquer, dins l'orde, són el del convent de Sant Domingo de Pollença, que es finalitzà el 1616 (Benítez et alii 1999, 52; Reus i Planells 2011, 166) i el del convent de Nostra Senyora de Lloret, més tardà i que es culminà al segle XVIII. Respecte a altres ordes religiosos, cal recordar també els claustres de Montisión, Sant Felip Neri, la Seu i la Sapiència (Palma), el del convent de Sant Antoni de Pàdua (Artà), els de la Soledat i Santa Maria de Jesús (Santa Maria), el de Santa Maria de Jesús (Sóller), el de Jesús Maria (Sineu) o el de Santa Aina (Muro). Resulta interessant llegir les comparatives que establí entre molts d'aquests claustres Guillem Reus, qui afegí que no se'ls podia assignar una tipologia concreta depenent només de l'orde religiós (Reus i Planells 2011, 166-169).

Els distints exemplars mostren distintes variants respecte del model tradicional d'arcs carpanells sostinguts amb columnes jòniques que els mestres d'obres mallorquins empraren tan a l'arquitectura religiosa com a la civil. En conjunt, la valoració estilística que es pot fer del claustre de Sant Domingo és la d'una peça ancorada al Barroc mallorquí que seguí un tipus plenament vigent a l'època. A més, i com solia passar als convents, es pogué haver inspirat directament en exemples anteriors ja utilitzats pels dominics, el més proper dels quals és indubtablement el de Pollença.<sup>48</sup> L'inquer desenvolupà una morfologia semblant, malgrat dotar de major altura el primer pis i afegir la planta del porxo. Tot plegat li aporta major esveltesa.

La vida quotidiana del claustre com a centre neuràlgic de la comunitat es pot recordar encara avui mitjançant les funcions de les estances que distribuïa. L'estructura general del convent es reflecteix gràcies a un manuscrit del segle XIX escrit pel prevere Jeroni Cloquell (fig. 10).<sup>49</sup> Els espais concrets són precisats en les fonts procedents de la desamortització. Un document de 1835 ubica al pis inferior la cuina, el refectori, el rebost, dues cel·les i un quarto.<sup>50</sup> L'anunci de la subhasta del conjunt edificat que es celebrà el 1843 i que el dividí en deu parts, les citava de forma distinta. A la planta baixa del claustre indicava la cuina, quatre cel·les i la fusteria, mentre al pis superior simplement es referia a set cel·les i a la peça que llavors s'utilitzava com a presó.<sup>51</sup> Es sap també que en temps dels dominics en aquell pis, a més de les cel·les de dormir, hi havia la sala capitular i la biblioteca. Tot el claustre era precedit de la plaça d'entrada a l'església, a la qual s'obria l'escola dels infants i a continuació venien les estables i l'hort.

Fig. 10 Jeroni Cloquell, Plano de Santo Domingo, 1890



Llabrés i Martorell 1987, 25; Cortés i Forteza 2021, 454

## DE LA DESAMORTITZACIÓ DEL CONVENT AL BIC ACTUAL

Fins aquí cal reconèixer que no és senzill reconstruir amb exactitud el conjunt organitzat d'acord als usos i les necessitats de la comunitat dominica. A partir del segle XIX, el convent patí els efectes de les exclaustracions. La primera, el 1821, amb el Trienni liberal, comportà la supressió i l'ocupació de l'edifici, la dispersió dels béns artístics entre distintes esglésies, la venda de mobles y certa destrucció: «Y la yglesia fue destruida de modo que se arrancaron hasta los escalones de las capillas, los ladrillos y piedras del piso, basta decir que no quedo insígnia de haver sido iglesia sinó solo las paredes.»<sup>52</sup>

Després de tornar al convent els dominics amb la Restauració de 1823, la vida religiosa es va interrompre definitivament amb la definitiva exclaustració de 1835. El 17 d'agost d'aquell any el rector d'Inca, Juan Amengual, comunicà haver rebut l'orde de supressió dels convents regulars de la província, incloent el de Sant Domingo d'Inca i deixà com a custos del mateix al prevere Gabriel Ramis.<sup>53</sup> El 26 d'abril de 1836 l'església restà definitivament tancada i el mateix rector quedà com a custodi.<sup>54</sup> L'inventari que s'aixecà en aquella ocasió reflecteix com es conservaven als distints espais del convent els estris quotidians dels dominics, però també els ornaments i els vasos sagrats de l'església i la sagristia. A partir d'aquesta data s'anà materialitzant el procés de rapinya i espoli que diverses fonts testimoniaran. Els altars foren pràcticament despullats i les campanes esquarterades (Llabrés i Martorell 1987, 42).

De fet, l'inventari realitzat el 1843 amb motiu de la venda del convent, reflecteix ja un edifici buit. Només havien restat a dins l'orgue i alguns mobles vells. Aquests darrers foren

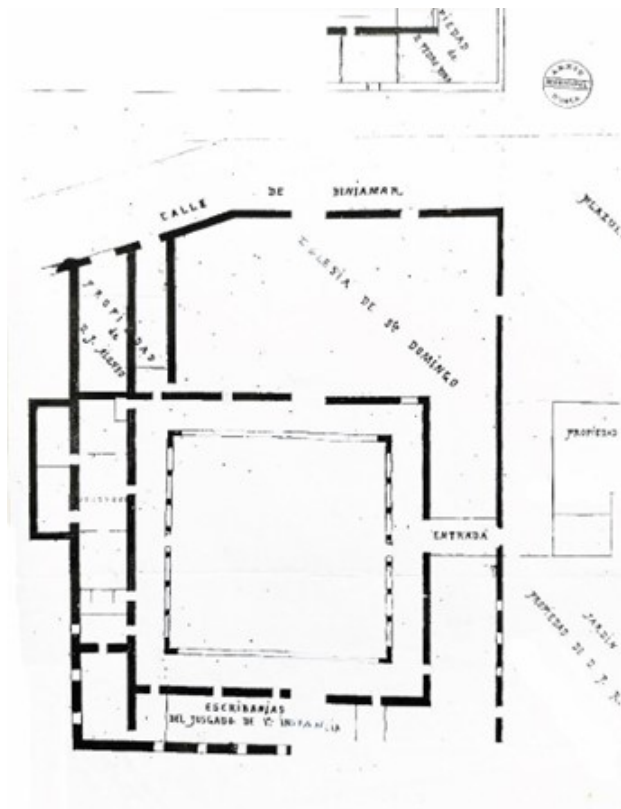


subhastats.<sup>55</sup> La venda del cenobi, dividit en deu propietats, es materialitzà el mateix any. Poc després es degué iniciar la transformació interior de les set parts adquirides pel batle Miquel Reura, en nom de l'Ajuntament i que consistien en l'església, l'hort i la major part dels espais conventuals.<sup>56</sup> La documentació reflecteix les peticions que anuncien els canvis d'ús d'aquells espais:

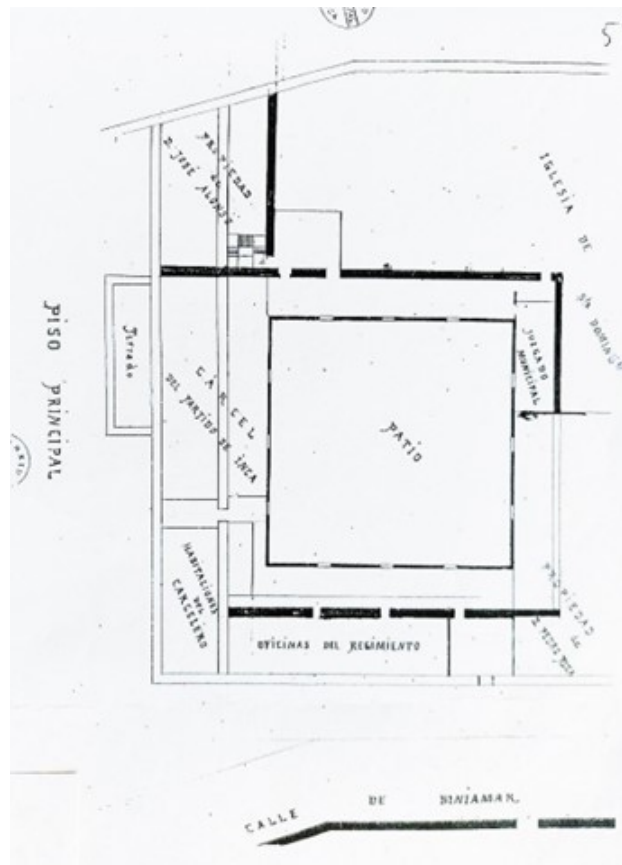
*[...] sería muy ventajoso solicitar el permiso a la autoridad competente para plantear aquel establecimiento (prisión) en el suprimido convento de dominicos de esta villa, como se hizo en la época constitucional en la misma espaciosa pieza en que estaba entonces. Igualmente propuso sería muy conducente se destinasen para estrados y archivo del tribunal las dos celdas y pieza contigua que existen en el corredor bajo del dicho convento.*<sup>57</sup>

L'arquitecte Antoni Sureda traçà el plànol de les parts i taxà les divisions corresponents a l'Ajuntament.<sup>58</sup> Al claustre s'instal·laren progressivament la presó pública, el tribunal, el jutjat de primera instància i la comandància de la Guàrdia Civil. El prevere inquer Jeroni Cloquell expressà al seu noticiari, escrit el 1890, la consternació patida arrel d'aquestes circumstàncies.<sup>59</sup> L'església acabà reobrint-se als feligresos i les tres propietats traspassades a particulars, com l'antiga escola (casal de Can Cifre) es convertiren en habitatges.<sup>60</sup> La inevitable pèrdua patrimonial i els afegits que aquests processos comportaren en tants de convents i monestir mallorquins, no impediren en aquest cas que l'estructura bàsica del d'Inca sobrevisqués (fig. 11, 12).

**Fig. 11** Planta baixa del convent de Sant Domingo, Inca, fi del segle XIX, Arxiu Municipal d'Inca. Gentilesa de Gabriel Pieras Salom, cronista d'Inca



**Fig. 12 Planta primera del convent de Sant Domingo, Inca, fi del segle XIX, Arxiu Municipal d'Inca. Gentilesa de Gabriel Pieras Salom, cronista d'Inca**



L'inventari dels edificis públics de 1873 reflecteix una part en bon estat i altra mitjanament conservada.<sup>61</sup> Les obres documentades des de la segona meitat del segle consistiren en distintes reparacions engegades entre la dècada dels seixanta i la reforma duta a terme pel mestre d'obres Bartomeu Ferrà Perelló. Al claustre, els rellotges de sol datats el 1884 resten com a testimonis visibles d'aquelles intervencions. Quant a l'església, Jeroni Cloquell explicava al respecte d'una de les actuacions:

*En cuanto a la iglesia de los Dominicos menos capaz y vistosa, fue también habilitada para el culto, montándose entre fiestas y regocijos nuevas campanas, y renovándose novísimamente el presbiterio gracias al interés de D. Bernardo Salas. En setiembre de 1880 fue visitada por el eximio Dominico Fray Paulino Alvarez, Director de la revista mensual, El Rosario. Su objeto era encisar la devoción de los fieles para con la nueva rehabilitación del convento y establecimiento de religiosos dominicos. (Cortès i Forteza 2021, 443).*

Durant la primera meitat del segle XX es dugueren a terme novament obres a l'església. El 1903 es restaurà la capella fonda, es repicaren els arcs i la cornisa i es pintà la resta dels murs. El 1921 es substituï l'escultura de Sant Domingo de la portada pel conjunt actual de la Verge i el sant, tres anys després es reparà la teulada i el 1928 s'hagué de suspendre la reparació de la coberta de la capella del Roser, que seguia en mal estat, per falta de mitjans econòmics.<sup>62</sup>

El 1962 el convent adquirí una nova significació pel poble, quan el temple passà a convertir-se en parròquia. Algunes intervencions importants modificaren la percepció de l'antic conjunt conventual. El 1963 el portal del claustre a l'església es tancà per instal·lar la capella baptismal, tres anys després es consagrà un nou altar major, i partir de 1969 la

construcció d'un nou campanar introduí un element aliè (Llabrés i Martorell 1987, 31; Fiol i Tornila 1982, 26) poc afortunat. Amb tot, el progressiu estat d'abandonament del claustre provocà la declaració de ruïna de l'edifici, arribats els anys noranta. No fou fins llavors que s'inicià una important empresa de restauració, destinada a revertir-ne el procés de degradació i a trobar nous usos al conjunt. El 1990 el Govern Balear elaborà un projecte de rehabilitació per destinar l'edifici a Biblioteca Municipal i a Arxiu Històric, que comportà la realització de la coberta i la construcció dels forjats i voltes del claustre (Romero Crosa 2005, 227).

En aquest punt cal destacar la fita que constituí l'any 1994, a partir del qual l'antic convent fou declarat Bé d'Interès Cultural,<sup>63</sup> consolidant la condició que suposa dita figura patrimonial, envers l'important paper simbòlic que havia ostentat fins llavors el conjunt dins la trama urbana i la vida cultural d'Inca (fig. 13).

Fig. 13 Plaça de Sant Domingo en l'actualitat. © C. Bauçà de Mirabò



La fase d'acabats del projecte de rehabilitació es desenvolupà, amb importants modificacions respecte del projecte inicial a partir del 2001. Recuperà el conjunt i el dotà d'una fesomia renovada a partir de 2003. L'espai obert del claustre es respectà en els seus trets essencials, incorporant nous materials diferenciats respecte als originals i algunes intervencions discutibles, com la solució donada a les finestres del primer pis. A més es revalorà amb una nova il·luminació i amb una jardineria minimalista, que compta amb caminals en creu que s'obren entre el verd, culminant en una cisterna central i xiprers angulars. També es respectaren els portals de pedra dels interiors, mentre la resta d'elements —revestiments, escales, paviments o cobertes— es substituïren amb clara vocació contemporània. El conjunt passà a convertir-se en un centre cultural que des de llavors acull distintes funcions i activitats.<sup>64</sup>

## CONCLUSIÓ

La documentació arxivística ha aportat interessants novetats al coneixement del convent de Sant Domingo d'Inca. Ha permès avançar la data de construcció de la seva primera església cap a 1605-1612 i ha aclarit part de la seva configuració. Quant a la resta del convent, ha testimoniat les primeres edificacions de nova planta i la coexistència de cel·les individuals pels membres destacats de la comunitat amb el típic dormidor comunitari.

En relació a l'església actual, construïda entre 1664 i 1689, el cerimonial que envoltà el seu aixecament s'ha revelat com un interessant testimoni de la Mallorca festiva del Barroc. Es tracta d'una versió local dels ritus fundacionals de convents i monestirs que freqüentment es donaren durant l'edat moderna i que tan poc ha difós la historiografia mallorquina. Mostra la successió d'actes religiosos i d'altres de caràcter popular que es solien prodigar. Entre ells destaca la presència dels cavallets cotoners ballant dins l'església. Malgrat es tracta d'una mostra de folklore coneguda i que ja s'havia lligat a l'àmbit conventual de Mallorca, s'ha pogut documentar per primera vegada a la localitat d'Inca durant el segle XVII, associat a la construcció d'un temple.

La identificació dels artífexs del claustre conventual, la construcció de l'església nova i la seva contextualització dins l'orde dominic, seguint models ja emprats en fundacions anteriors de l'orde, constitueixen també aportacions d'aquest estudi. Així mateix ho és la valoració estilística d'aquests espais com a mostres del Barroc que es desenvolupà a Mallorca durant els segles XVII i XVIII. Finalment s'ha seguit l'evolució del conjunt des de la desamortització de 1835 fins avui.

Per concloure, pensem que malgrat tots els avatars que ha patit el convent de Sant Domingo d'Inca al llarg de quatre-cents anys i els darrers canvis d'usos, es pot afirmar que encara manté una part important de la seva identitat patrimonial, des d'un punt de vista arquitectònic, dins el traçat urbà de la ciutat d'Inca. En l'actualitat configura un símbol religiós, social i cultural enmig del seu entorn. Cal mantenir la voluntat de conservar-lo, ja que constitueix un valuós llegat per a les generacions futures.

## REFERENCIES

- Alcover, Antoni Maria i Francesc de Borja Moll. 2002. *Diccionari català-valencià-balear (DCVB)*. Editorial Moll - IEC. <https://dcvb.iec.cat/>
- Alomar Esteve, Gabriel. 1991. "Sobre la tipología de los claustros mallorquines". A *Claustros de Mallorca*, Pere Fullana et alii, 9-15. Barcelona: Guillermo Canals editor.
- Adrover Rosselló, Pedro. 1995. *La orden de predicadores en la Historia de Baleares. siglos XIII-XX*. Palma: Lleonard Muntaner editor.
- Arciniega García, Luis. 2013. "La ceremonia de la primera piedra en España: símbolo y memoria". A *Las artes y la Arquitectura del poder, Actas del XIX Congreso CEHA*, Víctor Mínguez Cornelles (coord.). Castelló de la Plana: Universitat Jaume I, Servei de Comunicació i Publicacions: 445-477.
- Benítez, Josep et alii. 1999. *Inca. Guia dels pobles de Mallorca*. Palma: Hora Nova.
- Berard, Gerónimo de. 1983. *Viaje a las villas de Mallorca. 1789*. Palma: Ajuntament de Palma.
- Bertran, Jordi. 2017. "La construcció de la festa en l'escena de la urbs: el trànsit del segle XV al XVI". *Revista de poética medieval*, nº 31: 71-85. <https://doi.org/10.37536/RPM.2017.31.0.58669>



- Bover, Joaquín María. 2005. *Nobiliario mallorquín*. Palma: J. J. de Olañeta.
- Catàleg de Patrimoni del terme municipal d'Inca*. Inca, 2012. <http://portal.incaciutat.com/wp-content/uploads/INC-H004.pdf>
- Cortès i Forteza, Santiago. 2021. "Un noticiari inquer de finals del segle XIX". *XXI Jornades d'Estudis Locals d'Inca*, Inca: Ajuntament d'Inca: 431-456.
- Escanellas Bonafé, Margalida. 1991. *Arquitectura religiosa a Inca i als seus voltants*. Inca: Ajuntament d'Inca.
- Fiol i Mateu, Gabriel. 2004. "Cronicó del Convent de S. Domingo d'Inca (II)". *Inca Revista*, nº 7: 8-11.
- Fiol i Tornila, Pere. 1982. *Història del convent de Sant Domingo d'Inca*. Petra: Apóstol y civilitzador.
- Gelabert Oliver, M<sup>a</sup> Magdalena. 2010. "Claustre de Sant Domingo: Un passeig per la seva història". *X Jornades d'Estudis Locals d'Inca*, Inca: Ajuntament d'Inca: 89-98.
- Gran Enciclopèdia de Mallorca*. 1989-91. 18 vols. Palma: Promomallorca.
- Habsburgo-Lorena, Archiduque Luis Salvador. 2003. *Mallorca. Las Baleares descritas por la palabra y el dibujo (Die Balearen)*, vol. 1. Palma: J. J. de Olañeta.
- Juan Vidal, Josep. "Jeroni Berard y Armadams." *Diccionario Biográfico Electrónico*, Real Academia de la Historia. <https://dbe.rah.es/biografias/40305/jeroni-berard-y-armadams>
- Llabrés i Martorell, Pere Joan. 1987. *Sant Domingo d'Inca: el Convent. L'Església. La Parròquia*. Inca: Ajuntament d'Inca.
- Llabrés i Martorell, Pere Joan. 1994. "Un retaule d'Oms, signat i datat (1592-93): el del Roser de l'antiga parròquia d'Inca". *I Jornades d'Estudis Locals*. Inca: Ajuntament d'Inca: 61-77.
- Llompart Moragues, Gabriel. 1958. "Els cavallets de Mallorca". *Trabajos del Museo de Mallorca*, no. 10, Separata.
- Llompart Moragues, Gabriel. 1972. "Devoción e iconografía popular del Nombre de Jesús en la isla de Mallorca". *Mayurqa VII*: 56-59.
- Llompart Salvá, Jaume. 1996. "Notícia del capbreu de Sant Domingo d'Inca". *II Jornades d'Estudis Històrics Locals Inca*. Inca: Ajuntament d'Inca: 45-57.
- Manresa Servera, Bartomeu. 2020. "Els orgues de la ciutat d'Inca". *XXI Jornades d'Estudis Locals d'Inca*. Inca: Ajuntament d'Inca: 323-335.
- Martorell i Miralles, Antoni. 1998. "La dansa popular balear contemporània, rebrot de l'art forà peninsular". *Bolletí de la Societat Arqueològica Lul·liana*, 54: 219-230.
- "Odre, Son" a *Gran Enciclopèdia de Mallorca*. 1989-91. 18 vols. Palma: Promomallorca, vol. 12, 40.
- Pascual Bennàssar, Aina. 2009. *Casa i estament social a la ruralia mallorquina. L'exemple de Binissalem als s. XVII-XIX*. Binissalem: Ajuntament de Binissalem.
- Pieras Salom, Gabriel. 1986. *Breu història d'Inca*. Inca: Ajuntament d'Inca.
- Rayó Bennàssar, Pere. 1993. *Itineraris urbans per la Ciutat d'Inca*. Inca: Ajuntament d'Inca.
- Rayó Bennàssar, Pere. "Los conventos mendicantes de Inca: Santo Domingo y San Francisco". *Descubre Inca. Un viaje cultural por la evolución de la Ciudad*. Ajuntament



d'Inca, 4. <https://1library.co/document/zp117d0z-descubre-inca-esp-un-viaje-cultural-por-la-evolucion-de-la-ciudad-visitadas-al-patrimonio-de-inca.html>

“Remate para el día 4 de abril de 1843 de 7 á 9 de la noche”. *Boletín Oficial Balear*, no. 1564, (28 febrero 1843): 201-203.

Reus i Planells, Guillem Alexandre. 2011. “Dos claustres barrocs a Inca. Sant Francesc i Sant Domingo. Notes historicoartístiques”. *XV Jornades d'Estudis Locals*. Inca: Ajuntament d'Inca: 155-170.

Robles, Laureano. “Simón Vicente Bauzá Salas”. *Diccionario biográfico electrónico*. Real Academia de la Historia. <https://dbe.rah.es/biografias/4919/simon-vicente-bauza-salas>

Romero Crosa, Óscar. 2005. “La rehabilitación del claustro barroco de San Domingo de Inca. Proyecto de restauración, aspectos técnicos y formales”. *VI Jornades d'Estudis Locals*. Inca: Ajuntament d'Inca: 227-236.

Tomás Sanahuja, Eduard. 2017. *Corpus: La festa. Història i evolució del Corpus de Sitges (1360-2017)*. Sitges: Ajuntament de Sitges.

Xamena, Pere i Francesc Riera. 1986. *Història de l'església a Mallorca*. Palma de Mallorca: Editorial Moll.

## Notas

<sup>1</sup> En la segona dècada del segle XX ja es documentà la desaparició de fonts documentals del convent. Vegeu BDM, Carp. 25, nº 179, Joan Coli Llobera. *Monografia històrica de la iglesia y exconvento de Santo Domingo de Inca* (1921), inèdit.

<sup>2</sup> Vegeu la seva biografia coneguda fins el moment a *Diccionario biográfico electrónico*, Real Academia de la Historia, “Simón Vicente Bauzá Salas”, 2018. <https://dbe.rah.es/biografias/4919/simon-vicente-bauza-salas>.

<sup>3</sup> El procés es documenta a dos capbreus conservats a l'Arxiu del Regne de Mallorca, fonamentals per conèixer l'evolució de la comunitat conventual. Foren confiscats, junt a la resta de la documentació de l'arxiu de Sant Domingo d'Inca, arrel de la desamortització. Vegeu ARM, C-319; C-325. En part foren divulgats per Jaume Llompart Salvá, “Notícia del capbreu de Sant Domingo d'Inca”, *II Jornades d'Estudis Històrics Locals Inca*, (1996): 45-57 i Pere Fiol i Tornila, *Història del convent de Sant Domingo d'Inca*, (Petra: Apóstol y civilitzador, 1982) 7, 9, 19.

<sup>4</sup> “Fundatió del Convent de Sant Domingo de la vila de Inca. El molt illustre i reverent señor Gregori Çaforteza doctor en drets, ardiaca y canonge de la Seu de Mallorca, vicari general sede vacante, concedí licència per a fundar convent del orde de predicadors en la vila de Inca, com consta ab son auto del 9 dezembre 1604, al qual està en depòsit. El molt reverent pare mestre fra Martí Ferrero, vicari general de la província de Aragó de los frares predicadors y visitador del Regna de Mallorca, donà poder al reverend pare fra Antoni Torrens vicari elegit, y al reverend pare fra Francesch Berard per a fundar convent del Ordre de Predicadors en dita vila, sots la invocatió de nostro pare Sant Domingo, y axí sots a 10 de dit mes y any lo fundaren, y celebraren la primera missa.” ARM, C-319, fol 1bis. Ho publicà Llompart Salvá, “Notícia del capbreu”, 46.

<sup>5</sup> “Tenint en compte tot el que cal, aixecam a Priorat, en la Província (Dominicana) d'Aragó, la nostra casa de Sant Domènec d'Inca. La presidirà com a Prior el pare Fra Francesc Berard, i predicador general del convent el pare Fra Cristòfol Fiol”. Fiol i Tornila, *Història del convent*, 11.

<sup>6</sup> Una de les clàusules que solien incloure els jurats dels pobles en les condicions exigides per a les noves fundacions religioses de les viles era tenir una escola oberta gratuïta. Pere Xamena i Francesc Riera, *Història de l'església* (Palma de Mallorca: Editorial Moll, 1986), 209. Quant a la fundació del convent inquer en particular vegeu Pere Joan Llabrés i Martorell, *Sant Domingo d'Inca: el Convent. L'Església. La Parròquia* (Inca: Ajuntament d'Inca 1987), 27.

<sup>7</sup> “Lo rey nostre senyor ab privilegi particular, lo qual sta en depòsit, ha concedit en aquest convent de Sant Domingo de Inca un trast prop de la plaça de la quartera dit lo *Triquet* y lo convent après lo stablit a Joan Morro de Son Steràs, ab carach de dotze lliures cens, dich 12 l quiscun any, com consta en poder de mestre dels actes del patrimoni reial sots a 4 de gener de 1608.” ARM, C-325, fol 20r.

<sup>8</sup> ARM, C-325, fol 17r, 19r. Ho comenten [Llabrés i Martorell, Sant Domingo d'Inca, 35i Fiol i Tornila, Història del convent de Sant Domingo d'Inca, 12](#). En realitat Jeroni Berard i Armadans fou un noble i important jurista, oïdor de la Reial Audiència, que estudià al convent dels dominics de Palma i morí el 1583. Juan Vidal, "Jeroni Berard y Armadans". Per això és la seva dona Elisabet qui apareix a la documentació del moment de la fundació fent donacions.

<sup>9</sup> Quant al personatge, vegeu la biografia de "Berard", a Joaquín María Bover, *Nobiliario mallorquín*, (Palma: J. J. de Olañeta, 2005), 58. Les donacions esmentades foren enregistrades a l'arxiu conventual. Vegeu ARM, C-325, fol 178r. Les recollí Fiol i Tornila, *Història del convent*, 12.

<sup>10</sup> ARM, C-325, fol 178r. Recullen la dada Fiol i Tornila, *Història del convent*, 12; Llabrés i Martorell, *Sant Domingo d'Inca*, 30.

<sup>11</sup> ARM, C-325, fol 29r-31r; ARM, C-319, fol 1r-8v.

<sup>12</sup> BDM, Carp. 25, nº 179, Joan Coli Llobera. *Monografía histórica de la iglesia y exconvento de Santo Domingo de Inca* (1921), inèdit.

<sup>13</sup> Vegeu l'annex documental.

<sup>14</sup> Es tracta de la fitxa catalogada com a A-055 "Església i convent de Sant Domingo", pertanyent al *Catàleg de Patrimoni del terme municipal d'Inca*, Inca, 2012, <http://portal.incaciutat.com/wp-content/uploads/INC-H004.pdf>. 214-223. La dada en concret es referencia a la pàgina 215.

<sup>15</sup> ARM, C-319, fol 28r.

<sup>16</sup> "A 19 de juliol 1610 enterrarem en nostra iglesia de Sant Domingo de Inca mestre Miquel Mulet fuster dit de la placeta, lo qual està enterrat a una tomba juncta lo arch més prop de la porta de la iglesia que ix a la plaçeta, fins tingam capella de Sant Michel y carnes." ARM, C-325, fol 23. Vegeu també ARM, C-319, fol 28r.

<sup>17</sup> ARM, C-325, fol 36r, 177v.

<sup>18</sup> "Lo molt reverent pare fra Thomas Moragues, vicari de aquest convent de Sant Domingo de Incha, aquí matex que fou constituït vicari, lo die de Sant Sebastià de 1611 feu un cor per dos officis y après un orga, lo qual orga féu mossèn Pau Stada català per preu de cent saxanta lliures, dich 160 l, lo qual orga comensà a sonar lo die de Sant Michel de setembre de 1611. Tot per memòria." ARM, C-325, fol 179r.

<sup>19</sup> "Lo molt present pare fra Pera Antoni Mesquida, prior lo any present del convent de Sant Domingo de Mallorca, per intercesió del present pare fra Gabriel Andreu molt afectat a est convent de Sant Domingo de Incha, ha donades a est convent dos portes del orga vell de Sant Domingo de Mallorca, en una de las quals està pintat la Nativitat de Nostre Senyor Jesu Christ y an laltre los Reys, ab tot que sia pintura molt vella, però ancora és molt bona y devota entera, a 21 de abril 1612." ARM, C-325, fol 32r.

<sup>20</sup> "A 30 de gener 1605 renunciaren lo senyor rector y lo (m?), als jurats de Mallorca, las confraries del Santíssim Nom de Jesús y de Nostra Senyora del Roser ab totas las indulgèntias itt com consta en poder de mossèn Pera Alcanís notari de Ciutat i present en Mallorca y tenim las actes den pergamí en depòsit." ARM, C-325, fol 14r.

<sup>21</sup> ARM, C-325, sense fol.

<sup>22</sup> "Y après lo die de Santa Creu, ço es la (?) a 3 de maig, fonch acabada la capella nova de Nostra Senyora del Roser, y après de vespres de dit dia fonch mudada la figura y retaula y si digué la primera salve, present molt poble y frares, lo sobredit procurador fra Thomàs Mora, ques vicari y lo pare fra Gabriel Andreu de Manacor y lo pare fra Joan Riera y lo pare fra Antoni Torrens y lo pare fra Jauma Fenoll? de Pollença y lo pare fra Joan Despuig fill de casa, tots preveres. Y lo die après damatí, que fonch a 4 de maig 1612, digué la primera missa a dita capella nova lo pare fra Joan Riera de Manacor. Tot per memòria a 4 de maig 1612." ARM, C-325, fol 179r. Vegeu també fol 173v.

<sup>23</sup> La parròquia de Santa Maria la Major comptà amb una confraria dedicada a la Verge de la Rosa, que construïa una nova capella el 1568, segons registrà la visita del bisbe Diego de Arnedo d'aquell any. Per a dita confraria, ja a final del segle l'escultor Gaspar Homs féu l'important retaula del Roser que avui es conserva al convent. [Margalida Escanellas Bonafé, Arquitectura religiosa a Inca i als seus voltants, \(Inca: Ajuntament d'Inca, 1991\), 46-49; Pere Joan Llabrés i Martorell, "Un retaule d'Oms, signat i datat \(1592-93\): el del Roser de l'antiga parròquia d'Inca," I Jornades d'Estudis Locals, Inca \(1994\): 62, 65.](#)

<sup>24</sup> "A 12 de maig 1612 fonch acabada la capella del Santíssim Nom de Jesús y feu-la mestre Guillem Matheu picapedrer. Y la matexa nit ja vespre fonch mudat lo retaula qui stava al costat del altar major, a la part del carrer a dita capella nova. Y era disapta y lo sen demà fonch segon diumenge de mes, y feran la processó ab gran applauso del poble per esser la primera y lo primer die que stava lo Jesusset a dita capella juntament ab lo retaule essent [vicari?] lo pare fra Thomas Moragues. Tot per memòria. A 16 de dit mes y any se digué la primera missa a dita capella nova del Santíssim

Nom de Jesús i digue-la lo pare fra Thomàs Moragues, vicari per mestre Bernat Malferit, lo qual stant de male gana la féu dir y sa intentió y la oí. Tot per memòria” ARM, C-325, fol 179v.

<sup>25</sup> El retaule de Gaspar Homs fet per a l'església parroquial el 1587 n'és bona mostra. Gabriel Llompart Moragues, “Devoción e iconografía popular del Nombre de Jesús en la isla de Mallorca,” *Mayurqa* VII, (1972): 56-59; Llabrés i Martorell, “Un retaule d'Oms”, 67.

<sup>26</sup> “A 6 de febrer de 1613 foran acabats dos principals banchs, çò és del balle y jurats en esta Iglésia de Sant Domingo de Inca y feran-los, los jurats, qui eran mossèn Michel Vicens, mossèn Joseph Pasqual apotecari, Pera Capó alias *Queto*, Bartomeu Gil. Costaran dits banchs vint lliures, dich 20 l, y après lo convent feran los damés banchs que mancavan per seura los hòmens.” ARM, C-325, fol 179v-180r.

<sup>27</sup> ARM, C-325, fol 178v

<sup>28</sup> ARM, C-325, fol 67, 171. Ho recullen Gabriel Fiol i Mateu, “Cronicó del Convent de S. Domingo d'Inca (II)”, *Inca Revista*, no. 7 (2004): 8-9; Llabrés i Martorell, *Sant Domingo d'Inca*, 28.

<sup>29</sup> La configuració actual és la d'una casa del segle XVIII. Vegeu al respecte Gabriel Pieras Salom, *Breu història d'Inca (Inca: Ajuntament d'Inca, 1986)*, 84 i la fitxa corresponent a “Can Cifre” a: *Catàleg de Patrimoni*, Fitxa INC-C004.

<sup>30</sup> Les dues cites anteriors apareixen a ARM, C-325, fol 171v.

<sup>31</sup> ARM, C-325, fol 65v.

<sup>32</sup> “Als 4 maig 1642 se acaba lo portal del hort que passa al carrer, y el tanca, perquè antes estava ubert ab gran detriment del convent [...]” ARM, C-325, fol 171v. Vegeu també fol 67v.

<sup>33</sup> El 1646 la noble Caterina Serra i Seguí deixà al convent 500 lliures. Vegeu també l'annex documental.

<sup>34</sup> “No gustando la iglesia que se había principado, se puso la primera piedra de otra más suntuosa el día 3 de junio del año 1664 [...]. Ho transcriu, del llibre de Josep Barberí de sor Clara Andreu: M<sup>a</sup> Magdalena Gelabert Oliver “Claustre de Sant Domingo: Un passeig per la seva història”, *X Jornades d'Estudis Locals d'Inca*, Inca: Ajuntament d'Inca (2010): 91.

<sup>35</sup> ARM, C-325, fol 69r.

<sup>36</sup> La festa fou resumida per Fiol i Mateu, “Cronicó del Convent”, 9-10.

<sup>37</sup> Els cavallets son “Dansaires que figuren en certes festes populars i duen una figura de cavall passada pel cos, de manera que simulen cavalcadors, i executen diferents danses i moviments coordinats.” Vegeu el concepte a Antoni Maria Alcover i Francesc de Borja Moll. *Diccionari català-valencià-balear (DCVB)*. Editorial Moll - IEC, 2002. <https://dcvb.iec.cat/>.

<sup>38</sup> Cal relacionar-los amb la tradició de la pedra desenvolupada a Binissalem, derivada de la qualitat dels seus materials constructius i que acabà forjant un interessant patrimoni de casals supervivents. Vegeu els exemples catalogats per Aina Pascual Bennàssar, *Casa i estament social a la ruralia mallorquina. L'exemple de Binissalem als s. XVII-XIX*, (Binissalem: Ajuntament de Binissalem, 2009), 39-161.

<sup>39</sup> ARM, C-325, fol 72r. Els visitadors vigilaven que es complís l'ortodòxia de l'orde en la seva província i a més estenien costums constructives semblants arreu dels territoris. Vegeu al respecte Pedro Adrover Rosselló, *La orden de predicadores en la Historia de Baleares: Siglos XIII-XX* (Palma: Leonard Muntaner editor, 1995), 137.

<sup>40</sup> ARM, C-325, fol. 73r.

<sup>41</sup> Es sap que el 1687 la possessió pertanyia a Nicolau Móra Mulet, doctor del Reial Consell de sa Majestat. Aquest probablement coincideix amb promotor de l'església citat com a “doctor Mora” al document que narra la col·locació de la primera pedra del temple el 1664. Vegeu “Odre, Son” a *Gran Enciclopèdia de Mallorca*. 18 vols. Palma: Promomallorca, 1989-91, vol. 12, 40. Vegeu també l'annex documental.

<sup>42</sup> ARM, C-325, fol 77v.

<sup>43</sup> Aquesta substitució tingué lloc el 1921. Llabrés i Martorell, *Sant Domingo d'Inca*, 32.

<sup>44</sup> “Esta iglesia conventual mira al SE no es ninguna obra maestra, antes al contrario, es algo pobre en adornos, pero está muy bien proporcionada [...]. El estilo de toda la iglesia es muy sencillo, predominando en ella la línea horizontal, que juntamente con la bóveda de cañón caracteriza los edificios propios del Renacimiento.” BDM, Carp. 25, nº 179, Joan Coli Llobera. *Monografía histórica de la iglesia y exconvento de Santo Domingo de Inca* (1921), inèdit, 24-25.

<sup>45</sup> “Después de su cuidadosa restauración, el claustro del antiguo convento se ha convertido en una de las obras más importantes del patrimonio artístico inquense.” Pere Rayó Bennàssar, “Los conventos mendicantes de Inca: Santo Domingo y San Francisco”, *Descubre Inca. Un viaje cultural por la evolución de la ciudad*,

Ajuntament d'Inca, <https://1library.co/document/zp117d0z-descubre-inca-esp-un-viaje-cultural-por-la-evolucion-de-la-ciudad-visitas-guiadas-al-patrimonio-de-inca.html>, 4.

<sup>46</sup> ARM, C-325, fol 78r. Un extracte del document fou publicat per Fiol i Mateu, "Cronicó del Convent", 10.

<sup>47</sup> El tema dels frares artistes del convent de Sant Domingo de Palma compta fins ara amb dos membres coneguts, el llec Fra Albert Borguny, que fou un famós escultor i el llec Fra Jaume Pascual, pintor. A part d'alguns estudis que existeixen sobre l'obra del primer, els dos apareixen contextualitzats al convent de Sant Domingo en la memòria d'investigació de M<sup>a</sup> Pilar Sastre Alzamora, *El desaparecido convento de Santo Domingo de Palma. Ensayo de sistematización de su patrimonio histórico-artístico*, Departament de Ciències Històriques i Teoria de les Arts, UIB, 2012, [http://ibdigital.uib.es/greenstone/sites/localsite/collect/memoriesUIB/index/assoc/Sastre\\_A.dir/Sastre\\_Alzamora\\_MPilar.pdf](http://ibdigital.uib.es/greenstone/sites/localsite/collect/memoriesUIB/index/assoc/Sastre_A.dir/Sastre_Alzamora_MPilar.pdf), 75, 93, 122, 127, 129.

<sup>48</sup> Ja en subratllà el paraescut amb el claustre pollencí Llabrés i Martorell, *Sant Domingo d'Inca*, 31.

<sup>49</sup> El plànol del convent extret del manuscrit de Jeroni Cloquell (1890) detalla els espais principals del convent: 1. Iglesia, 2. Claustro, 3. Escuela, 4. Huerta, 5. Plaza, 6. Torrente de Cantabou. El reproduïren Llabrés i Martorell, *Sant Domingo d'Inca*, 25 i Santiago Cortès i Forteza, "Un noticiari inquer de finals del segle XIX", *XXI Jornades d'Estudis Locals d'Inca*, (2021): 454.

<sup>50</sup> AMI, Lligall 23, Acta de l'Ajuntament 1835-1836, fol 3r.

<sup>51</sup> "Remate para el día 4 de abril de 1843 de 7 á 9 de la noche", *Boletín Oficial Balear*, Núm. 1564, Martes 28 de febrero 1843, 201-203.

<sup>52</sup> Extret d'un manuscrit de fra Andreu de Palma per: M<sup>a</sup> Magdalena Gelabert Oliver, "Claustre de Sant Domingo", 91.

<sup>53</sup> ADM, III/117/68, full solt.

<sup>54</sup> ADM, IV/10/10, full solt.

<sup>55</sup> AMP, LN 2098 (Caixa desamortització), fol 1. Copia del inventario de los bienes y efectos encontrados en el suprimido convento de Dominicos de Inca, que se insertan en este periódico con arreglo a la R(ea)l orden de 9 de noviembre último; fol 4r. Relación de varios muebles y efectos ecsistente en el suprimido convento y iglesia de dominicos de la villa de Inca la mayor parte inútiles y otros en mediano estado [...]; fol 5r. Subasta de los muebles del suprimido Convento de Santo Domingo de la villa de Inca.

<sup>56</sup> AMI, C1, Escrituras compra de Santo Domingo a favor de Don Miguel Reura, Bienes Nacionales, 24 noviembre 1843.

<sup>57</sup> ADM, III/11/352, s/f, 1843.

<sup>58</sup> AMI, 1232, Sant Domingo, compra 1843 a favor de D. Antoni Reura, batle d'Inca. Escritura de compra.

<sup>59</sup> "La mismísima historia vandálica aconteció en S. Domingo, con sus campanas rotas y altares despojados, con la añadidura de habitar aquellas mansiones de virtud y de paz, los viciosos presos del partido, las oficinas de la anticlerical Reserva, y el juzgado con el séquito de contenciosos abogados y procuradores." Cortès i Forteza, "Un noticiari", 434.

<sup>60</sup> La seqüència d'usos del convent a partir de 1835 és descrita per M<sup>a</sup> Magdalena Gelabert Oliver, "Claustre de Sant Domingo", 92-96.

<sup>61</sup> AMI, C1, Nota de los edificios públicos pertenecientes a este municipio, fol 47v.

<sup>62</sup> ADM, IV/118/3, s/f.

<sup>63</sup> El convent de Sant Domingo, format per l'església, el claustre i les dependències annexes fou declarat BIC amb categoria de monument mitjançant Reial decret 78/1994, de 9 de juny de 1994, del Govern de les Illes Balears. El codi del registre de Patrimoni Històric és: 51-0008668-00000.

<sup>64</sup> "El 1993 es realitzaren obres de neteja i restauració de l'església i claustre, afectant aquestes a un nou frontis, plaça amb torre lateral, obertures rectangulars i a la doble arcada d'accés. El 2001 es realitzaren noves obres de reforma o rehabilitació, amb una important modificació del projecte anterior." Vegeu "Església i convent de Sant Domingo", *Catàleg de Patrimoni...*, 218. Les línies fonamentals del projecte executat es poden consultar a Óscar Romero Crosa, "La rehabilitación del claustro barroco de San Domingo de Inca. Proyecto de restauración, aspectos técnicos y formales", *VI Jornades d'Estudis Locals: Inca*, (2005): 227- 236.



## Appendix

### ANNEX DOCUMENTAL

ARM, C-325, fol 69r-70r.

Llibre capbreu i que conté a més entrades, patents, enterraments, professions...1607-1746.

Als 3 juny de 1664 lo reverent pare lector fra Pera Fenollar, prior deste convent, ab llicència del molt reverent pare mossèn Vives, vicari principal de la província de Aragó, desfent los fonaments de la Iglesia nova s'havia comensat en altre part de la que are està principiada, posà la primera pedra de dita iglésia per mans del doctor Pera Joan Gili rector de dita vila. Y acabant dit prior son priorat als 24 juliol de 1666 la ha dexada ab los fonaments fets de tota iglésia y de tota la capella del Rosser y molt amunt fora de terra, que segons axò, trobave dit convent en exe temps moltes almoynas.

Al dia antes comensà la festa ab lo orde siguent.

Orgeran-se vespres dit dia que fonch el segon dia de Pasqua del Esperit Sant y dites vespres feran córrer una vedella enramada de fochs, a la qual acudí tota la vila y magistrat, el doctor Mora y altres senyors etta. Feta córrer dita vedella, manà lo senyor balle Michael Arrom notari que qui gustaria de anar a una cavalcadura, que a dos hores de nit se faria feta dita mida.

Vingué lo magistrat ab cavallets cotoners a dita iglésia que estave feta un cel ben posada y digueran completas ab música gran ahont eran tots los músichs de Lluch, la música de Manacor y música de Ciutat, corneta i xirimías dient la salve tots los religiosos, magistrat y persones honrades de la vila, tenian ciri cada u. Acabada la salve ballaren dins de la iglésia los cavallets cotoners, en exa ocasió estave tota la vila plena de festers y trageren banchs a la plaseta per a seurer los jurats, balle, senyor Mora y altres religiosos.

Llensà dos horas foch lo campanar, desparats los fochs anaren lo senyor balle, jurats y moltes persones de consideració a pendre son cavall y altres cavalgaduras ab atxes y feran una cavalgada per tota la vila, passant per lo convent tocaren xirimías. Feta dita cavalgada feran altres cavalgadas de muls y burros; al fin cada u feu lo que pogué sols par a honrar-nos dita primera pedra.

Al dematí aparegué un envelat per a parar lo sol de la plaseta y una encortinada y dos arbres enremats de rollots etta, ensabonats per a qui pujaria a ells tenir lo que estave dalt.

Digueran-se moltas missas fins el ofici. Comensaren dit ofici major ab música. Anàrem a posar la creu ahont se havia de posar la primera pedra y venint de posar-la es comensà el ofici ab música grandiosa. Fonch mestre de capellans lo pare fra Pera Gumila, religiós de Sant Domingo, habitador en Manacor. Predicà lo senyor don Gabriel Cavanès, rector de Binisalem.

Acabat lo sermó beneiran la primera pedra estave tota gravada, escrita lo any, mes y dia, y en honor de qui y posà, estave plena de cordons de panons de la parròquia per a tenir cabi tots, para a que no pogués queixarse ningú, sinó tots blasonar de ser estats compares y comares de dita benedictió. Feran la oferta acabat lo sermó ab que molts pediant que no era oferta de dita primera pedra sen tornaren los diners. Feran menos de trenta lliuras.

Acabat el ofici y totes estas functions tiraren a dinar y lo pare prior convidà lo senyor canonge Fàbregas, rectors, jurats, balle y molts altres y altres que ells se convidaren y tret lo compte de los qui menjaren en dit convent exe dia passaren de sinch scuts ahont se experimentaren dos coses que al paréixer és milagre, ques lo pa de aapta ordinari ab vint y quatre parells de blanch que aportaren al convent bastà y tingueren pa para tota la semana. Begueran tot lo que volgueren y de sis cortins de vi ay havia en una boteta sobraren prop dos cortins.

Al fin fent-sa tanta festa par a honrar Crist sacramentat qui estigué patent tot aquell dia y a Santo Domingo noy molt ay hagués qui (?) y puchansa del convent etta. Acabada la primera taulada entrarem a vespres, y acabades vespras predicà lo doctor Perelló rector de Santa Maria. Feu gran sermó y acabat dit sermó digueran completas. Acabadas completas feran processó, a la qual assistiren los panons de la parròquia y dita pedra enramada aportaren ab dos siveras vuit hòmens y havia altres qui prenian dita pedra, quant aquells estaven cansats, estaven en el puesto de la primera pedra molta gent de differents parts de Mallorca aguardant la funció. Y estaven tres o quatre picapedrers com a cap de dita fàbrica, mestre

Guillem Oliver y mestre Bartomeu Vidal de Binasalem posaren sanch bayx de la primera pedra, y el senyor rector sobredit y dits mestres posaren dita pedra principi de una iglésia que ha de ser hermosa, y honra de una religió, desta vila y la principal honra de Cristo sacramentat, de Maria Santíssima i de Sant Domingo. Y suposat ha de servir per a tals, faran ells que sia acabada prest i tinga tot acierto.

Déu Nostre Senyor nos dé la sua beneyta gràcia. Amén.