

# Asentamentos fortificados no interior da Gallaecia en época tardoimperial e sueva (séc. IV-VI): un achegamento a partir de varios casos de estudo

*Fortified settlements in late Empire and Suevo Gallaecia (4th-6th c.): an approach from several case studies*

<http://dx.doi.org/10.15304/gall.36.5104>

**Mario Fernández-Pereiro**

*Universidade de Santiago de Compostela*

[mariofdezpereiro@gmail.com](mailto:mariofdezpereiro@gmail.com)

**Carlos Tejerizo-García**

*Instituto de Ciencias del Patrimonio, Consejo Superior de Investigaciones Científicas*

[carlos.tejerizo-garcia@csic.icipit.es](mailto:carlos.tejerizo-garcia@csic.icipit.es)

**Celtia Rodríguez González**

*Universidade de Santiago de Compostela*

[celtiarg@gmail.com](mailto:celtiarg@gmail.com)

**Carlos Lixó Gómez**

*Universidade de Santiago de Compostela*

[carloslixogomez@gmail.com](mailto:carloslixogomez@gmail.com)

**Álvaro Carvajal Castro**

*Universidad del País Vasco / Euskal Herriko Unibertsitatea*

[carvajalcastro@gmail.com](mailto:carvajalcastro@gmail.com)

## Resumo

Neste artigo presentamos os principais resultados dos traballos arqueolóxicos realizados nunha serie de asentamentos fortificados situados no sueste da Galiza. Estes, coñecidos na historiografía, levaban tempo, porén, requirindo unha revisión arqueolóxica en profundidade debido á fragmentación dos datos sobre eles. Esta incluíu unha caracterización morfolóxica do sitio e unha análise da materialidade depositada nos museos de referencia. Mentres que a realidade da aparición dunha paisaxe fortificada na época pos-romana en lugares tan próximos como o Val do Douro, por exemplo, é algo asumido, para a historiografía galega esta realidade é descoñecida ou excluída. Ao longo deste texto pretendemos profundar no coñecemento existente arredor desta paisaxe fortificada para a Gallaecia, reformulando algunhas das principais hipóteses historiográficas para este período.

**Palabras clave:** Castros, Poboamento, Reino Suevo.

## Abstract

This paper presents the results of an archaeological study of a group of fortified settlements located in south-eastern Galiza. Even though the sites are well-known, due to the fragmentary nature of the available evidence a review was needed in order to provide a more thorough assessment of their nature. This study outlines a morphological characterisation of each settlement and develops a comprehensive analysis of the materials from these sites preserved in different museums in the region. On this basis, the article advances a series of hypothesis that could further the study of the development of a fortified landscape in post-Roman Galiza, a phenomenon that is well-known in nearby regions like the Valley of the Duero River, but which has so far received little attention in Galician historiography.

**Keywords:** Hillforts, Settlement pattern, Suevo kingdom.

■ Data de envío: 03-05-2018

■ Data de aceptación: 11-07-2018

## INTRODUCCIÓN

Os castros<sup>1</sup> son, sen dúbida, un dos temas arqueolóxicos máis e mellor abordados na historiografía do noroeste peninsular. Centos de páxinas foron escritas sobre un tipo de asentamento que foi quen de xerar toda unha cultura ao seu redor –a “*cultura castrexa*” (FERNÁNDEZ-POSSE e SÁNCHEZ-PALENCIA 1998)– ou mesmo un modo de produción –o “modo de produción castreño” (MARÍN SUÁREZ 2011). Dentro da lóxica historiográfica da “*cultura castrexa*” (AYÁN VILA 2012; GONZÁLEZ RUIBAL 2006-2007) os castros foron principalmente ocupados durante a prehistoria –Idade do Ferro– e durante o Imperio Romano. Esta ocupación é a que dá pé a outro termo moi común na historiografía que é o de “*galaico-romano*”, de significado e implicacións sociais, económicas ou culturais moi variábeis dependendo do contexto historiográfico, mais que cronoloxicamente fai referencia á ocupación romana dos castros prehistóricos.

Se ben era asumido que a maioría destes asentamentos foron abandonados no contexto da conquista romana (RODRÍGUEZ FERNÁNDEZ 1994), algúns deles mostraban evidencias de seguiren ocupados cara o Baixo Imperio ou, inclusive, na época sueva (ARIAS VILAS 1996). Así, baixo a categoría de “*ocupacións tardías*” englobábase un conxunto de castros que continuarían ocupados até un momento indeterminado que, segundo o caso, podería datarse de forma laxa entre os séc. IV-VI d.n.e. Este sería o caso de sitios tan dispares como Viladonga (ARIAS VILAS *et al.* 2013), A Lanzada (FARIÑA BUSTO 1975), Formigueiros (REY CASTIÑEIRA, *et al.* 2010; TERRA-ARQUEOS 2010) ou San Cibrán de Las (LÓPEZ QUIROGA 2002: 84; RODRIGUEZ RESINO 2005: 163-172), por mencionar algún dos exemplos mellor coñecidos. De feito, segundo un estudo recente poderíase intuír un patrón rexional deste fenómeno, cunha potencial maior densidade destas ocupacións no interior da antiga *Gallaecia* (CASELLES LÓPEZ 2016).

A pesar da súa importancia historiográfica, da súa incorporación ás narrativas xerais sobre a transición histórica pos-romana ou das numerosas evidencias empíricas, estas ocupacións tardías dos castros non foron aínda obxecto dun estudio sistemático e territorial, salvo por algunhas notábeis excepcións (ARIAS VILAS 1996; FERNÁNDEZ PEREIRO 2017; SÁNCHEZ PARDO 2010a, 2012; SÁNCHEZ PARDO e GALBÁN MALAGÓN 2014). Son nestes traballos onde se realizaron as primeiras recompilacións de asentamentos que evidenciaban estas ocupacións tardías e que mostraban, sobre todo, a difícil lectura duns datos moi dispersos e fragmentados (SÁNCHEZ PARDO 2010a). Como exemplo, salvo en casos moi puntuais, non se coñecen con exactitude as secuencias de ocupación destes castros e cales deles poden ser efectivamente situados dentro deste marco cronolóxico ou en que momento finaliza realmente a súa ocupación física<sup>2</sup>.

Doutra maneira, malia que o fenómeno da “*ocupación tardía*” destes castros é un feito recoñecido, aínda non existe unha masa crítica que o fundamente empiricamente e,

1 Utilizaremos este termo de forma xenérica para referirnos ao tipo de xacementos obxecto de estudo para facilitar a lectura, obviando toda a problemática conceptual asociada (una discusión historiográfica en AYÁN VILA 2012; MARÍN SUÁREZ 2005).

2 Que non implica que non continuaran sendo referentes simbólicos da paisaxe en momentos posteriores, como mostran, por exemplo, as fontes documentais medievais (LIXÓ GÓMEZ 2016).

moito menos, unha interpretación sólida sobre as causas sociais, políticas e económicas que expliquen este fenómeno nun contexto no que máis alá da radical transformación da paisaxe prodúcese, no caso específico do noroeste peninsular, o nacemento do Estado Suevo (DÍAZ MARTÍNEZ 2011; SÁNCHEZ PARDO 2013; TRANOY 1981).

Partindo desta problemática, abordamos a nosa investigación nun territorio situado no interior da antiga *Gallaecia* romana que se nos presenta coma un espazo de estudo privilexiado. Nesta área localízanse algúns dos asentamentos fortificados máis coñecidos pola historiografía, caso de Penadominga (Quiroga, Lugo), Formigueiros (Samos, Lugo) ou Valencia do Sil (Vilamartín de Valdeorras, Ourense) (SÁNCHEZ PARDO 2012), e moi próximos a outros asentamentos coñecidos e de grande importancia histórica e patrimonial, caso de Castro Ventosa (BALBOA DE PAZ *et al.* 2003) ou Lugo (DÍAZ y DÍAZ 1995).

Esta revisión, da que expomos os resultados no presente traballo, inclúe a recompilación das fontes históricas e historiográficas para cada asentamento e unha caracterización arqueolóxica a partir dos traballos de prospección, tanto dixital como no terreo, como da revisión da materialidade, de existir, nos museos de referencia<sup>3</sup>.

Destá maneira, o obxectivo principal da investigación era a de recompilar e analizar criticamente todos os datos existentes sobre estes asentamentos, tentando establecer unha cronoloxía que facilitase a delimitación das fases da súa ocupación tardía. Isto permítenos ampliar o debate arredor da ocupación de asentamentos fortificados no período tardorromano e/ou tardoantigo e, por extensión, analizar a mudanza das formas de poboamento neste período.

## 1. ÁMBITO DE ESTUDO E METODOLOXÍA

Como xa foi adiantado máis arriba, o noso traballo está localizado no sueste da Galiza, nas contornas da Serra do Eixe e da conca do río Sil. Trátase dun espazo configurado a través dos terreos de pouca pendente que forman o val do río Sil e os distintos relevos e quebradas en torno ao val que, na zona leste, conforman a Serra do Eixe. Nesta área sitúanse os asentamentos obxecto de estudo que son, especificamente, o Castro de Formigueiros (Samos, Lugo), Penadominga (Quiroga, Lugo), Castro da Ermida (Quiroga, Lugo), Proendos (Sober, Lugo), Valencia do Sil (Vilamartín de Valdeorras, Ourense) e Santa María de Mones (Petín, Ourense). O caso de Formigueiros, pola súa especificade, sáese lixeiramente deste marco xeográfico, pero consideramos incluílo pola súa relevancia historiográfica.

Todos estes asentamentos xa eran coñecidos pola historiografía e incluídos dentro do inventario de xacementos da Dirección Xeral de Patrimonio Cultural (DXPC). Todos eles presentaban, ademais, evidencias dunha ocupación tardía tal e como foi definida anteriormente<sup>4</sup>. En troques, a información preséntase como dispar –mesmo con

3 Estos traballos foron realizados no contexto dun proxecto arqueolóxico feitos en xuño de 2017 aprobado pola Dirección Xeral de Patrimonio Cultural baixo o nome de “Prospección arqueolóxica do poboamento de época tardorromana e sueva no Sueste da Galiza”.

4 Normalmente, a presenza de *Terra Sigillata* Hispánica Tardía (TSHT) asociada ao sitio é unha evidencia suficiente para suxerir esta ocupación tardía no sitio. Noutros casos, como Penadominga, outros elementos materiais axudan a situar estas ocupacións.

materiais repartidos en varios museos– e moi fragmentaria, de orixes historiográficas e metodolóxicas moi distintos. Por exemplo, unicamente Formigueiros e Valencia do Sil foron obxecto de escavacións arqueolóxicas, sendo só o primeiro o único estudado con metodoloxía estratigráfica. Como desenvolveremos en cada caso, apenas existen publicacións sobre os contextos ou son moi parciais. Para finalizar, a súa localización, acceso e extensión tamén era dubidoso, coma no caso de Penadominga ou Valencia do Sil, e practicamente ningún contaba con planimetrías actualizadas ou inventarios sistematizados de materiais.

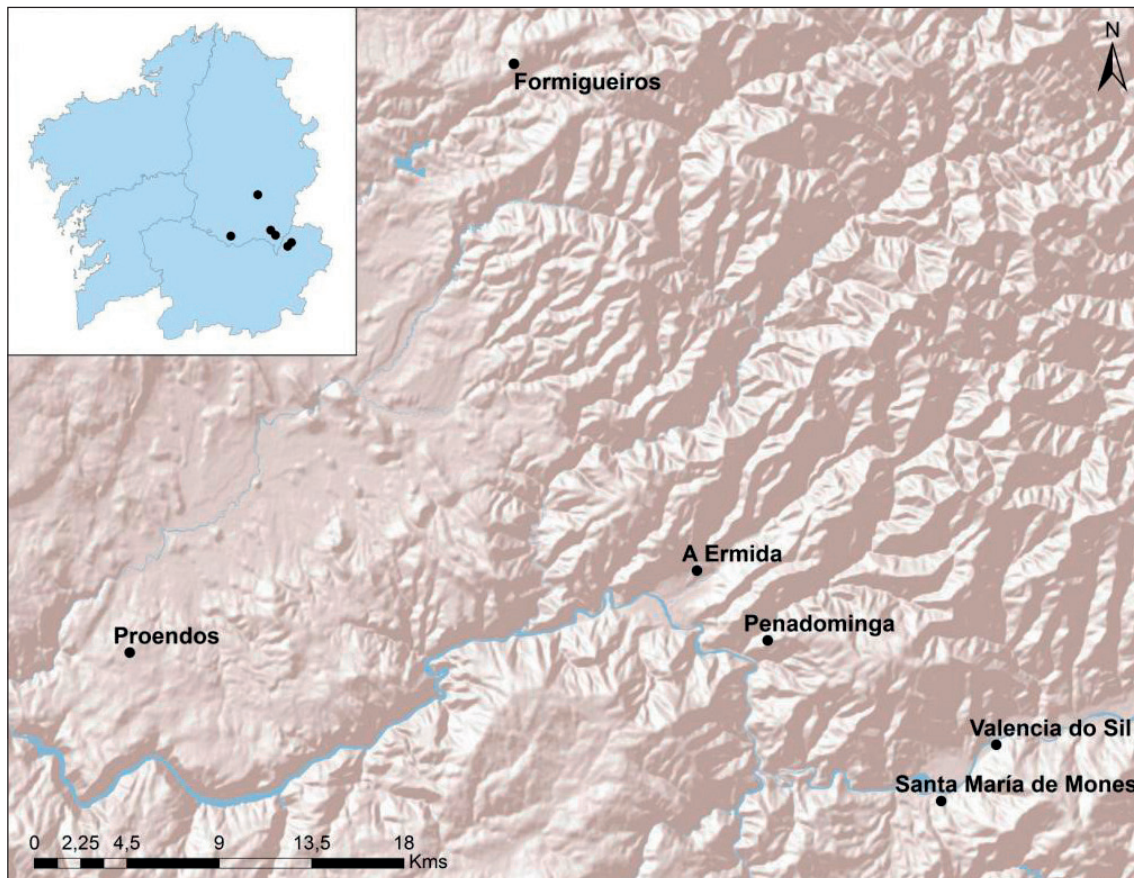


Figura 1. Localización dos asentamentos estudados neste traballo.

Asumindo esta situación, os traballos enfocáronse á recompilación de toda a información dispoñíbel –tanto de fontes escritas coma arqueolóxicas– e á prospección intensiva de cada sitio co obxectivo de xerar planimetrías actuais, valorar a súa potencialidade arqueolóxica e o nivel de afección de cada sitio. As técnicas de teledetección dixital e a prospección en campo permitiron caracterizar fisicamente, na medida do posíbel, cada asentamento, así como posibilitar tamén unha análise espacial dos sitios (GARCÍA SANJUAN 2005). A metodoloxía de prospección foi unha adaptación da empregada en traballos previos (TEJERIZO GARCÍA *et al.* 2015) e que se demostrou moi eficaz para localizar e caracterizar asentamentos fortificados de época tardorromana e altomedieval.

A revisión dos materiais realizouse no Museo de Ourense, no Museo do Castro de Viladonga e no Museo de Lugo<sup>5</sup>. Sendo o obxectivo principal deste traballo a proposta de secuencias de ocupación dos sitios, exporanse fundamentalmente os datos que acheguen información sobre estas. Especialmente interesante foi a análise das moedas, no caso de Santa María de Mones, ou da cerámica, nos casos de Formigueiros, Valencia do Sil ou Penadominga. Sexa como for, esta revisión, salvo no caso de Formigueiros, tivo coma obxecto material descontextualizado, coa problemática que isto leva aparelado (ORTON *et al.* 1997; SCHIFFER 1990). En cambio, a análise cronotipolóxica realizada permitiu obter información moi útil para a contextualización dos sitios.

Algúns comentarios adicionais merecen ser sinalados con respecto ás fontes escritas asociadas a estes xacementos. Procurar documentación escrita sobre emprazamentos tan concretos non é sinxelo. A escaseza de fontes medievais conservadas e o conxuntural da súa supervivencia (LIXÓ GÓMEZ 2016; E. PORTELA SILVA e PALLARES MÉNDEZ 1993), fai que existan amplas áreas para as que non se dispón de información de ningún tipo. Por iso é precisa a revisión daquelas coleccións documentais que puidesen ter información de espazos relativamente próximos ás comarcas en que se encontran estes castros, a comarca de Valdeorras, pertencente á diocese de Astorga e con importante vinculación co Bierzo, as terras de Monforte e as de Quiroga, na beira norte do río Sil, e o val do Sarria no centro da provincia de Lugo. Entre os fondos actualmente editados, seleccionamos para cubrir o mellor posíbel ese territorio as seguintes coleccións: os tombo dos mosteiros de San Vicente do Pino (ed. C. RODRÍGUEZ FERNÁNDEZ 1990), Montederramo (ed. LORENZO 2016), Samos (ed. LUCAS ÁLVAREZ 1986), Celanova (ed. ANDRADE CERNADAS 1995), San Vincenzo de Pombeiro (eds. LUCAS ÁLVAREZ & LUCAS DOMÍNGUEZ 1996), Ferreira de Pantón (ed. FERNÁNDEZ DE VIANA Y VIEITES 1994), Santo Estevo de Ribas de Sil (ed. DURO PEÑA 1977), San Pedro de Rocas (ed. DURO PEÑA 1972) e San Pedro de Montes (ed. QUINTANA PRIETO 1971), este último xa no Bierzo, así como a documentación do mosteiro tamén berciano de San Martín de Castañeda relativa a Valdeorras (ed. GARCÍA TATO 1986) e a documentación medieval extraída da edición dos materiais da Orde Militar de San Xoán de Xerusalén en Quiroga (ed. GARCÍA TATO 2004); a documentación da catedral de Astorga (eds. CAVERO DOMÍNGUEZ e MARTÍN LÓPEZ 1999-2000) e o arquivo diocesano de Astorga (eds. CAVERO DOMÍNGUEZ, ÁLVAREZ ÁLVAREZ e MARTÍN FUENTES 2001); e o Tombo Vello da Catedral de Lugo (eds. LÓPEZ SANGIL e VIDÁN TORREIRO 2011) así como os diplomas de dita sede episcopal para os séculos XIV (ed. M. J. PORTELA SILVA 2007) e XV (ed. M. J. PORTELA SILVA 2005). En canto aos elementos de busca escollemos non só os termos *castro* ou *castrum* máis o nome concreto, o que daría uns resultados moi pobres, senón tanto os topónimos que nomean os castros actualmente e as súas localidades próximas, que na maioría dos casos son coincidentes.

Partindo desta metodoloxía, na sección seguinte describiremos con detalle cada un dos contextos e os resultados obtidos da súa análise.

---

5 Agradecemos enormemente a axuda prestada en cada un destes lugares.

## 2. ASENTAMENTOS FORTIFICADOS NA BEIRA DO RIO SIL

### 2.1. Valencia do Sil (Vilamartín de Valdeorras, Ourense)

O asentamento localízase nun esporón situado na ladeira norte do Alto do Vilaríño (Serra do Eixo), na ribeira sur do río Sil, xusto enriba da actual poboación que comparte o topónimo (ETRS89-29N: X= 658352; Y= 4695874; Z= 505).

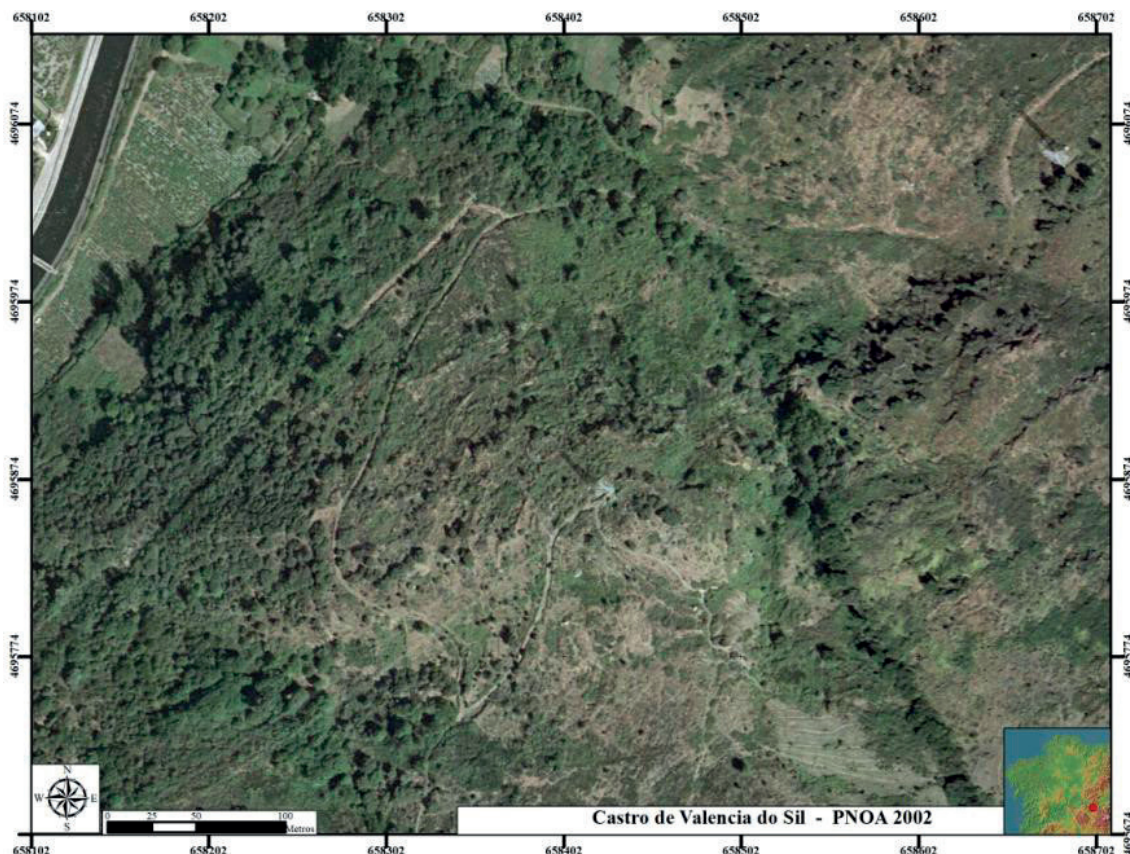


Figura 2. Ortofoto PNOA-2002 do asentamento de Valencia do Sil.

Nas súas proximidades localízase o trazado da vía romana XVIII, ou *Vía Nova*, que conectaba *Bracara Augusta* con *Asturica Augusta* e que, pola descrición no Itinerario de Antonino, sabemos que algunha *mansio* estaba localizada na zona de Valdeorras, como podería ser o caso do xacemento da Cigarrosa e outros restos arqueolóxicos na zona (SOTO ARIAS 1993; VEIGA ROMERO 2009).

O lugar de asentamento está profundamente alterado. A utilización do esporón para a plantación de viñedos é a máis grave. Estes foron abandonados nun momento previo aos anos 60<sup>6</sup>, mais durante a súa plantación, foron removidas grandes cantidades de terra para a construción dos socalcos, o que entendemos que provocou a destrución de moitas das estruturas orixinais do castro. De feito, moitos dos socalcos posibelmente

6 Dato do que temos coñecemento polas entrevistas realizadas na poboación de Valencia do Sil.

utilizan material destas estruturas. A outra alteración é a instalación, nos últimos trinta anos, dunha torre de media tensión no cumio do esporón.

Os únicos traballos realizados no asentamento foron realizados por iniciativa do Instituto do Estudos Valdeorreses (IEV), concretamente dun grupo denominado “Os Escarbadores”. Este grupo realizou varias intervencións a finais dos anos 60 e principios dos 70, atopando “restos de vivendas, monedas romanas, vidrios, cerámicas, etc.”<sup>7</sup>. Estes materiais non foron publicados, máis pola información recibida por un dos “escarbadores” sabemos que aínda se atopan no concello do Barco de Valdeorras. Algúns achados casuais do sitio dos últimos decenios atópanse no Museo de Ourense. No apartado da revisión da documentación histórica só localizamos unha referencia documental do ano 1187 ao topónimo Valencia, *Ualleza* (RECUERO ASTRAY *et al.* 2000), que non estamos seguras se fai referencia ao asentamento fortificado ou á aldea actual. Así mesmo tamén hai unha lenda recollida por X. M. González Reboredo (2004: 73-75) que referencia un castro que foi identificado co de Valencia do Sil.

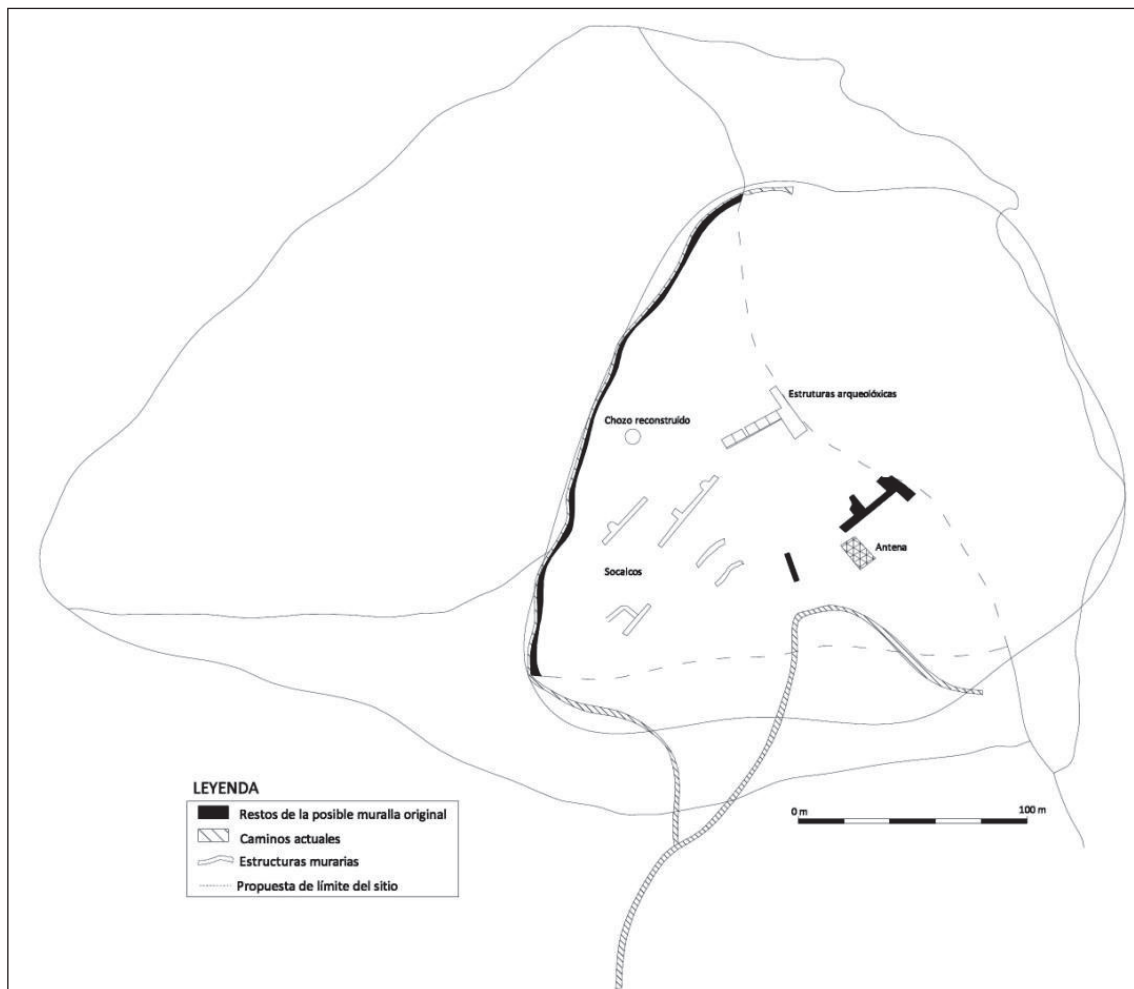


Figura 3. Proposta de planimetría para o asentamento de Valencia do Sil.

7 Entrevista realizada a Aurelio Blanco, director do Instituto de Estudos Valdeorreses e Miguel, do grupo dos “Escarbadores”, o 25 de xaneiro de 2018 na sede do Instituto de Estudos Valdeorreses no Barco de Valdeorras.

A orografía do esporón, cunha pendente pronunciada en dirección NE-SW, fainos entender que a extensión máxima do asentamento quedaría circunscrita ás 4 has. de extensión. Entre o que son os socalcos das viñas, realizados a base de mamposto de xisto e seixo trabados a seco, distinguimos unha zona, localizada no NE do esporón, xusto delimitando a separación coa caída do terreo, na cal os muros poderían pertencer á muralla orixinal, sendo aproveitada posteriormente como socalco para aterrizar esta parte. Aínda que sería difícil aseguralo sen escavacións arqueolóxicas, é tamén posíbel que o muro que delimita a parte oeste do castro seguindo o camiño de acceso podería pertencer á muralla orixinal do sitio. As intervencións do grupo de “Os Escarbadores” nos anos 60 atoparon varias estruturas descritas como “circulares” e “rectangulares”. Lamentablemente non hai publicacións desas campañas, se ben puidemos recuperar algunhas fotografías que mostran a presenza no castro de diversas estruturas feitas de tixolo. Estas estruturas atópanse na parte SE do castro, e trátanse de, polo menos, cinco recintos rectangulares (medidas de 4x4 m. aproximadamente) construídos aproveitando a pendente. Atopáronse nun estado moi avanzado de deterioro e abandono.



Figura 4. Edificio escavado no asentamento de Valencia do Sil. Fotografía cedida por Aurelio Blanco.

Durante a prospección localizamos varios fragmentos cerámicos que polo seu estado de conservación é difícil a adscripción e varios fragmentos de *tegula* romana. Esta última, sen dúbida, pertencente á fase de ocupación romana ou pos-romana do sitio. En cambio, no Museo Provincial de Ourense consultamos un total de 31 pezas aló depositadas.

Mentres que algunhas delas mostrarían unha ocupación medieval ou pos-medieval –produccións vidradas–, dúas pezas poden ser empregadas como datantes dun momento de ocupación tardorromano/tardoantigo: un fragmento de *Terra Sigillata* Hispánica Tardía (TSHT) correspondente a unha cunca tipo Ritt. 8, moi típica dos séculos IV e V d.n.e. (CE 6017/14); e un fragmento dunha ola de gran tamaño (28 cm. de diámetro) realizada a torno rápido en cocción redutora con labio exvasado e engrosado con decoración mediante liñas brunidas verticais e horizontais. Este tipo de olas remítennos a un momento cronolóxico da segunda metade do século V e, máis probábel, no século VI d.n.e. con paralelos nos próximos xacementos de Castro Ventosa o Astorga (PAZ PERALTA 2013; TEJERIZO GARCÍA e VIGIL-ESCALERA GUIRADO 2017).



*A priori*, non hai producións que remitan a momentos prehistóricos, sendo todas de cronoloxías posteriores ao século IV d.n.e.. De todos modos, non se pode descartar completamente unha ocupación do castro previa á chegada do Estado Romano. É interesante destacar tamén a presenza de escouras de ferro, que mostrarían a realización de traballos de fundición no castro, se ben non se pode asegurar o momento ao cal pertence. Cabe mencionar finalmente o descubrimento na zona de Valencia de Sil, mais non exactamente no castro se non posibelmente na aldea actual, dun capitel de mármore de época sueva ou visigoda con decoración vexetal de estilo corintio (RODRÍGUEZ COLMENERO 1977: 79). Segundo J.C. Sánchez Pardo, este capitel “pertencería quizá a una sencilla construcción paleocristiana o germánica en el lugar” (SÁNCHEZ PARDO 2012: 34).

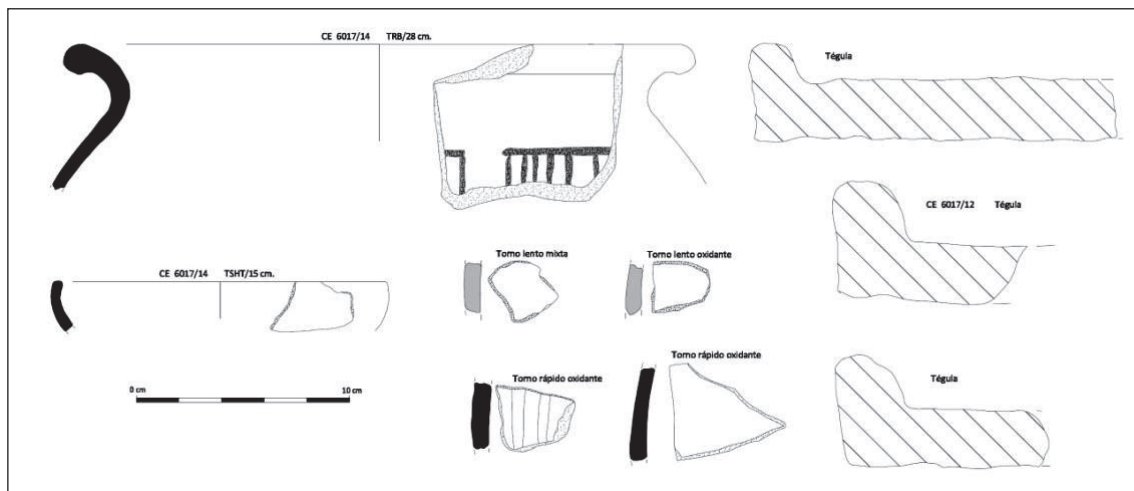


Figura 5. Debuxos dunha selección de materiais do asentamento de Valencia do Sil.

Como conclusión, podemos avanzar algunhas hipóteses sobre a cronoloxía do sitio en base aos datos actualmente coñecidos. Primeiramente que o asentamento de Valencia do Sil tería un momento de ocupación datábel, *grosso modo*, entre finais do século IV d.n.e. e un momento indeterminado do século VI d.n.e. En segundo lugar, non se localizaron, *a priori*, materiais que mostraran unha ocupación prehistórica do sitio, polo que Valencia do Sil podería ser unha ocupación *ex novo* de época baixo-romana, aínda que isto sería polo momento unha hipótese a falta de escavacións estratigráficas no sitio. Por último, a presenza de materiais xenéricos que, tamén a modo de hipótese, sinalaría unha ocupación medieval ou pos-medieval do sitio e anterior ou contemporánea á implantación do viñado.

## 2.2. Santa María de Mones (Petín, Ourense)

O asentamento comparte lugar e topónimo coa actual igrexa parroquial (ETRS89-29N: X= 655680; Y= 4693493, Z= 409). Situado na ribeira sur do Sil, o castro encóntrase nun outeiro ao final da ladeira do Alto do Campelo, e está próximo ao emprazamento de Valencia do Sil, a 3'2 km en liña recta cara o NL. O lugar fortificado atópase moi alterado e case desaparecido pola instalación de viñado en toda a superficie do outeiro, menos

a zona ocupada pola igrexa parroquial. Isto provocou a desaparición a nivel superficial das arquitecturas relacionadas co castro, como é a potencial muralla orixinal ou posíbeis estruturas domésticas.



Figura 6. Ortofoto PNOA-2006-07 do asentamento de Santa María de Mones.

Na mesma referencia do ano 1187 a que nos referimos na descrición de Valencia do Sil tamén sae reflectido o topónimo Mones (ed. RECUERO ASTRAY *et al.* 2000: 310-311, doc. 236), mais compartimos a mesma inseguridade a respecto de a qué asentamento se refire. Na colección Montederramo temos unha referencia á igrexa no ano 1285 (ed. LORENZO 2016, vol. I: 618-619, d. 454). Xa moito máis moderna é a referencia realizada por Madoz no seu *Diccionario geográfico-estadístico-histórico de España (1845-1850)*, na entrada de Mones, na que se di que:

*“En la colina, sobre la cual existe la iglesia, haе vestigios e ruinas de un grande ant. edificio que se presumía fue convento de templarios, por lo que indicaba la construcción de la iglesia; pero habiéndose practicado recientemente escavaciones, se han encontrado sepulcros, e entre los escombros monedas de cobre de los emperadores Claudio e Galieno.”*

Durante a nosa prospección unicamente foron documentados algúns restos de muros de pedra local na parte oeste da croa, mais que parecen estar relacionados cos socalcos para a instalación das viñas. A análise do terreo e das fotografías aéreas mostra a presenza dunha croa de 2,8 has. e unha potencial antecroa na zona NL de 1,1 has., facendo un

total de 3,7 has. de extensión para o xacemento. O elemento máis significativo do sitio é, sen dúbida, a igrexa de Santa María de Mones. Posibelmente de orixe románica, o actual edificio de tres corpos é de fábrica barroca. Así mesmo, non é descartábel o emprego de materiais do castro para a súa construción, como demostra un perpiaño localizado na parede sur. Este conta cuns gravados que son identificados como pertencentes a un xogo tipo alquerque ou “tres en raia”. A existencia deste gravado fainos pensar que este perpiaño foi reempregado dende a súa posición orixinal até a actual (COSTAS GOBERNA e HIDALGO CUÑARRO 1997). Non temos constancia de que no sitio de Santa María de Mones houbera intervencións arqueolóxicas previas. Porén, o sitio foi obxecto reiterado de espolios polo menos dende o século XIX até hoxe como mostra a descrición de Madoz e o conxunto de obxectos depositados no Museo de Ourense.

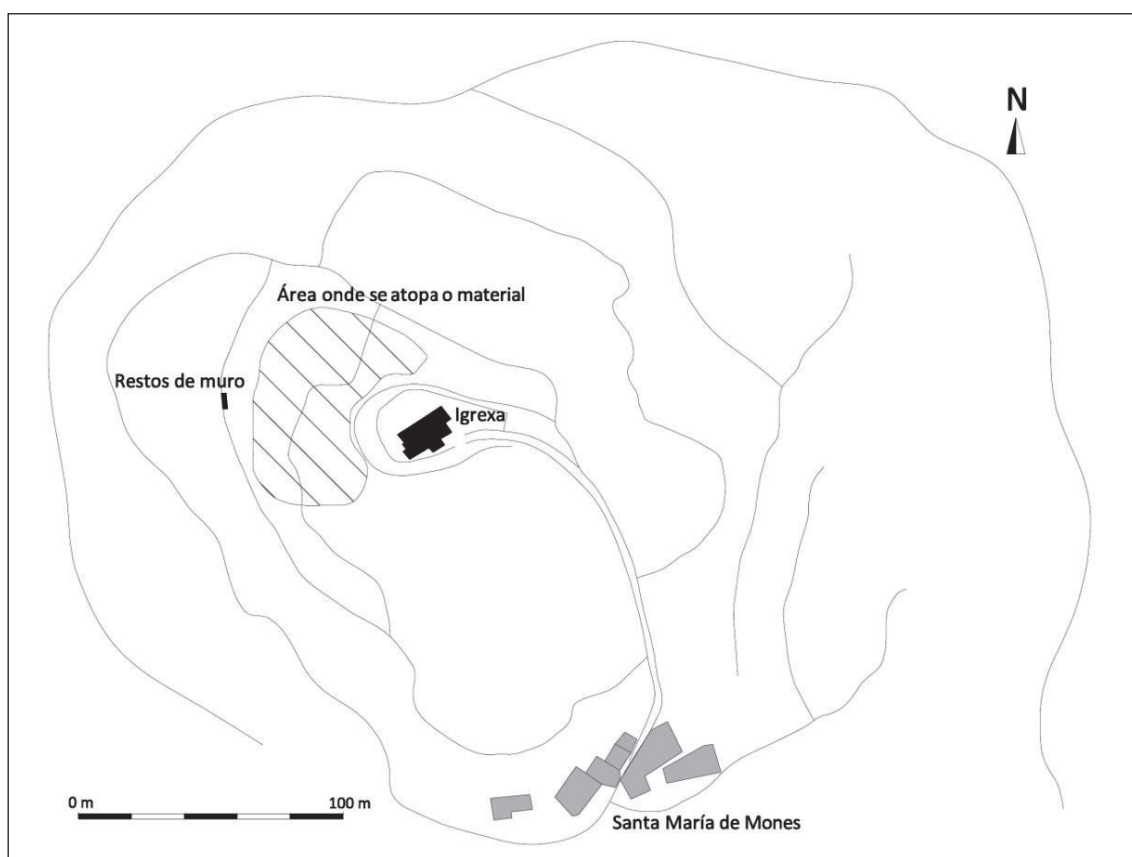


Figura 7. Proposta de planimetría para o asentamento de Santa María de Mones.

A nivel superficial puidemos localizar, a maiores de varios fragmentos de *tegula* romana, varios fragmentos de cerámica. Sendo a maior parte fragmentos moi xenéricos de cocción oxidante ou mixta. As pezas máis significativas localizadas foron tres fragmentos de *Terra Sigillata* lisa da forma Hisp. 27. O abano cronolóxico desta forma é moi longo, cubrindo un período entre finais do século II d.n.e. e finais do século IV d.n.e. (BUSTAMANTE ÁLVAREZ 2013-2014).

No Museo Provincial de Ourense están depositados 6 fragmentos cerámicos provenientes do xacemento, entre os que localizamos un borde de *Terra Sigillata Hispánica*

*Tardía* de forma Ritt. 8, con datacións centradas nos séculos IV e V d.n.e. Tamén revisamos un número moi significativo de moedas asociadas ao sitio, cerca de 200. Entre elas hai que mencionar un amplo conxunto de moedas de época romana que incluían emisións de Gordiano III (238-244), Decio (249-251) e unha posíbel moeda de Magencio (350-353) ás que habería que engadir as mencionadas por Madoz de Galieno (253-268) e Claudio (entendemos que Claudio II polo contexto das outras moedas; 268-270). A procedencia do conxunto é moi incerta e procedente, sen dúbida, de reiterados espolios de detectoristas no entorno do sitio. Isto implica que non se poida afirmar con seguridade que as moedas sexan do contexto do castro, aínda que tampouco se pode descartar. Tamén se documenta, da mesma maneira que en Valencia do Sil, o achado de varios elementos ornamentais na área próxima ao castro. En concreto, trátase dunha pilastra con decoración “visigótica” reempregada como lumieira nunha casa de Petín; dous capiteis localizados en diversas edificacións da aldea; e, finalmente, un fragmento de cancel de mármore, na actual igrexa do castro (RODRÍGUEZ COLMENERO 1977: 79). Todos estes elementos mostrarían a presenza dun edificio de culto nas proximidades do castro de Santa María, máis non necesariamente na croa do sitio.

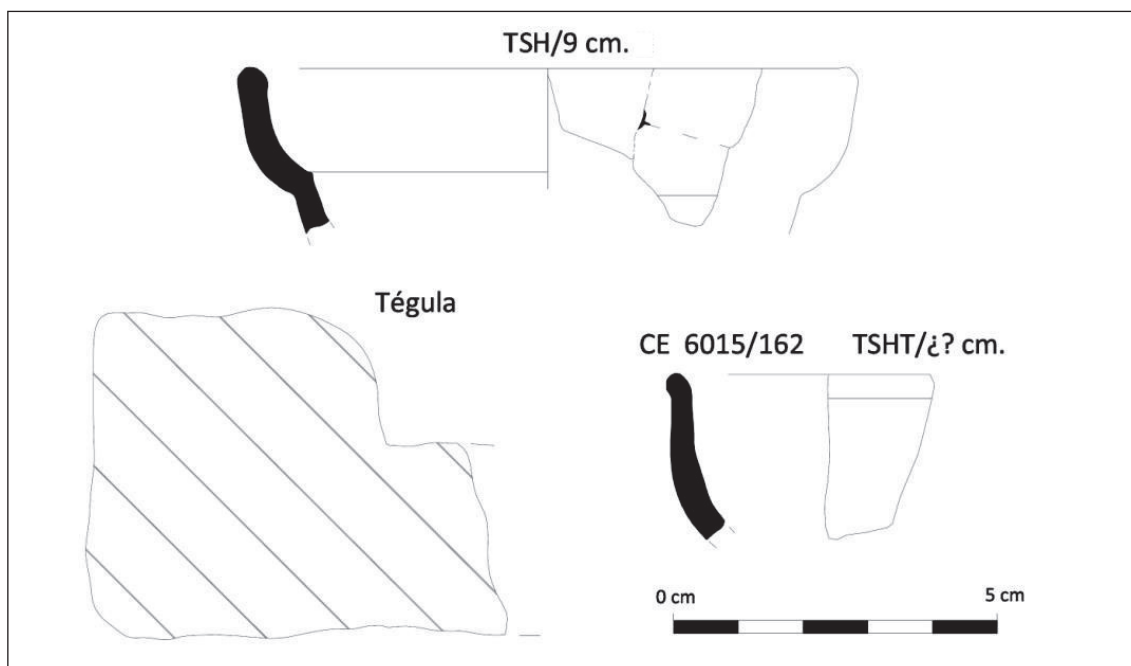


Figura 8. Debuxos dunha selección de materiais do asentamento de Santa María de Mones.

En base aos datos actuais, podemos asumir que o castro de Santa María de Mones tivo unha primeira fase de ocupación probabelmente de século IV d.n.e. en diante, sen poder descartar a posibilidade dunha ocupación xa dende o século III d.n.e. É tamén moi probábel que esta primeira ocupación continuase até o século V o VI d.n.e., aínda que as evidencias son moi escasas polo momento. A ocupación medieval é moi clara a partir do século XII, cando temos a primeira mención documental do sitio, e, grazas á significativa colección de moedas, sen momentos de abandono da ocupación do sitio ata

a actualidade. Do mesmo xeito que en Valencia do Sil é relevante destacar a ausencia de materiais de cronoloxía prehistórica tanto no material atopado en prospección como no material recollido no museo, o que descartaría, polo momento, a presenza dunha fase neste momento e unha primeira ocupación no sitio na época romana. Lamentablemente, as ocupacións máis recentes, materializadas na instalación dos viñedos na croa do sitio e a presenza do cemiterio da parroquia, produciron unha moi importante alteración do castro. Unicamente os paramentos localizados na zona oeste poderían pertencer aos seus momentos máis antigos do castro, máis a alteración do terreo fai moi difícil confirmar esta hipótese.

### 2.3. Castro de Formigueiros (Samos, Lugo)

O castro de Formigueiros (ETRS89-29N: X= 643753; Y= 4704751; Z= 795) sitúase na ladeira máis occidental da Serra do Édramo, facendo de divisoria entre os concellos de Samos e O Incio. Rodeado dun entorno de monte baixo, o asentamento fortificado é perfectamente visíbel e bastante ben conservado. Esta visibilidade xa se constata nas ortofotos do PNOA anteriores ás intervencións realizadas nos anos 2006 a 2010. A entrada principal no castro sitúase na parte noroeste da croa e descende nesa dirección. Todo o conxunto está rodeado por varias liñas de foxos e parapetos que compoñen un conxunto de hasta tres recintos “amurallados”, chegando a ocupar unha extensión aproximada de 2’5 has.



Figura 9. Ortofotografía PNOA-2006-07 do asentamento de Penadominga de Formigueiros.

O topónimo Formigueiros (*Formicarios*, *Formigarios*) aparece recollido en varios documentos da colección do mosteiro de Samos dende finais do séc. X (ed. LUCAS ÁLVAREZ 1986: doc. 239). Na maior parte dos casos fai referencia a un territorio de dimensións aparentemente modestas no que se localizan varias vilas (ed. LUCAS ÁLVAREZ 1986: docs. 140, 239) e nos que os seus límites son mencionados nas cláusulas de delimitación doutras vilas da contorna (ed. LUCAS ÁLVAREZ 1986: docs. 105, 106, 110, 150, 232, 234). O castro, como tal, aparece dende 1031 (ed. LUCAS ÁLVAREZ 1986: doc. 103) en varios documentos, sempre como elemento delimitador da paisaxe, e non como asentamento habitado (ed. LUCAS ÁLVAREZ 1986: docs. 4, 103, 140, 147).

Formigueiros conta con varias intervencións arqueolóxicas. Previo a estas, na catalogación do ano 1988 faise referencia a que é posíbel ver varios paramentos das estruturas domésticas por mor dos espolios, o que mostraría o impacto no xacemento anterior as escavacións. A primeira escavación arqueolóxica prodúcese no ano 1993 e centrouse na “a zona dos xacementos onde se produciron “violacións” ou “intervencións clandestinas”” (DORRIBO CAO 1995). O resultado desta escavación foi a localización de varias estancias domésticas e a limpeza da muralla. O segundo momento de intervencións arqueolóxicas foi entre o ano 2006 e 2010 (MEIJIDE CAMESELLE 2009a; 2009b; 2010). Neste caso, a intervención centrouse na parte suroeste da croa e deixou ao descuberto unha dúcia de estruturas domésticas de formatos circulares, rectangulares e rectangulares con esquinas redondeadas, moi típicas da edilicia do noroeste peninsular durante a Prehistoria Recente e a época romana (AYÁN VILA 2012). Destacan, pola súa singularidade, un conxunto de lousas co gravados zoomorfos e simbólicos atopadas no pavimento do espazo fora das estruturas e tamén dentro dalgunhas delas que foron obxecto dunha análise particular (MEIJIDE CAMESELLE 2009a). Estas intervencións tamén actuaron sobre un fragmento do muro principal do castro. A limpeza deixou á vista un muro de pedra de entre 2,30 e 2,50 metros de altura.



Figura 10. Superposición de edificios en Formigueiros, mostrando a presenza de, polo menos, tres fases de ocupación.

Un dos elementos máis interesantes do castro é a presenza de diversas fases de ocupación. Xa a estratigrafía demostraba a superposición de distintas estruturas que sinalaban a presenza de, polo menos, tres fases distintas no sitio. A proposta derivada do

estudo da cultura material dividiu a ocupación do sitio en dúas grandes fases (REY CASTIÑEIRA, *et al.* 2010).

- **Fase I (ss. VIII/V a.C-I d.n.e.).** Dividíndoa en dúas subfases. A fase 1a está asociada a uns buratos de poste atopados baixo as estruturas de pedra no parte sur do xacemento, datada arredor do séc. V a.n.e. por datación radiocarbónica (REY CASTIÑEIRA, *et al.* 2010). A fase 1b está caracterizada por unha reurbanización do sitio arredor do cambio de era, sendo abandonado arredor da metade do século I d.n.e.
- **Fase II (período tardorromano/Alta Idade Media).** Caracterizada por unha serie de estruturas de “peor calidade” construídas sobre os derrubes das antigas vivendas e da muralla<sup>8</sup>.

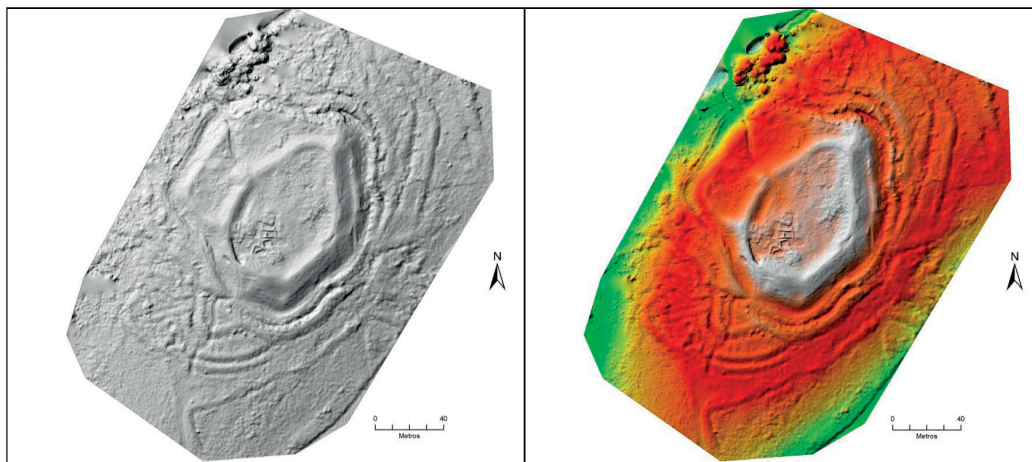


Figura 11. Diferentes visualizacións feitas a partir dos datos extraídos durante o voo drone no asentamento de Formigueiros. Planos de Manuel Antonio Franco.

No caso de Formigueiros, pola súa visibilidade, puidemos realizar un voo drone do asentamento, co fin de conseguir unha mellor cartografía e planimetría do sitio. A cartografía derivada deste voo permitiu unha caracterización moi precisa da estrutura do castro. O antecastro encóntrase dividido á metade pola entrada e rodeado dunha posíbel muralla e de parte do primeira liña do foxo, chegando a ter un perímetro de 180 m. e unha área de 1700 m<sup>2</sup>. A través das imaxes do drone obsérvanse algunhas irregularidades, sobre todo na parte sur, que poderían corresponder aos restos de muros de estruturas fóra da croa. A croa estaría rodeada por completo pola muralla principal do sitio, aínda que só á vista no sector escavado no suroeste. Esta muralla tería un perímetro total de 220 m. e rodearía un espazo de 3200 m<sup>2</sup>. No total da área de ocupación do castro intramurallas sería duns 4900 m<sup>2</sup>. Como as escavacións deixaron á vista, as estruturas domésticas ocuparían de forma extensa e abigarrada o castro polo que cabería pensar que estas se estenderían por todo o recinto interior. As distintas imaxes do voo drone permiten intuír algunhas estruturas distribuídas por toda a croa.

8 Algunhas destas estruturas foron desmontadas durante os traballos de restauración que tiveron lugar no ano 2010 (TERRA-ARQUEOS 2010).

Podemos realizar una nova proposta planimétrica do sitio. Como xa comentaron os escavadores, en Formigueiros pódense diferenciar hasta tres, ou até catro momentos construtivos, mostrados pola superposición de edificios na secuencia. O primeiro destes momentos correspondería aos buracos de poste documentados na parte sur do sitio, que podería corresponder, mais non necesariamente, a mesma fase que o edificio circular no centro do xacemento, en posición estratigráfica anterior aos edificios cuadrangulares. A seguinte fase construtiva correspondería ao conxunto de sete estruturas cuadrangulares de esquinas redondeadas, tres delas con dous módulos separados e catro unimodulares.

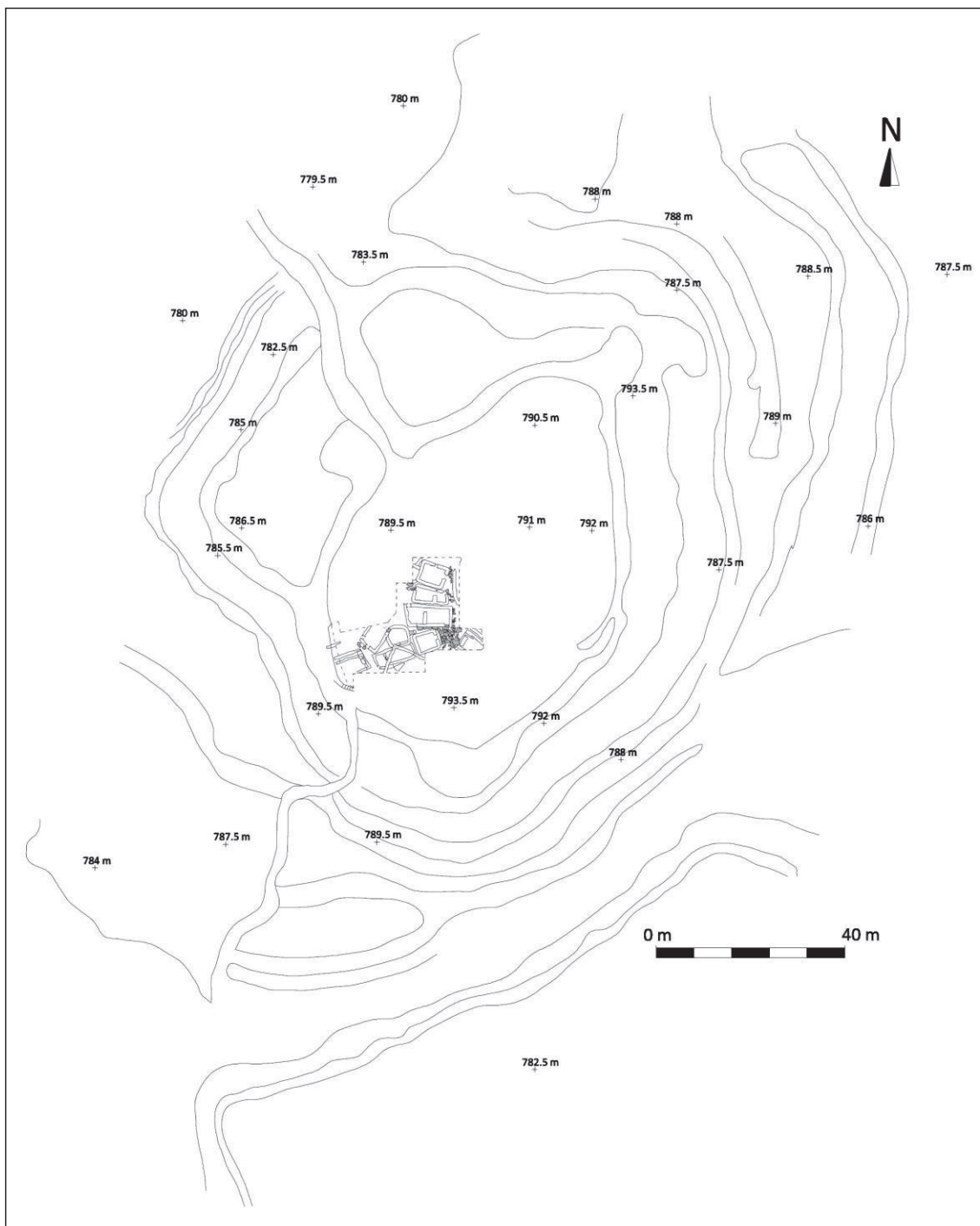


Figura 12. Proposta de planimetría para o asentamento de Formigueiros.



Finalmente, a secuencia construtiva máis moderna do sitio correspondería aos edificios de mala factura descritos na parte oeste do sitio e por encima do derrubo da muralla e, como hipótese, contemporáneos ao gran edificio cuadrangular do sur do sitio.

En paralelo á proposta planimétrica, realizamos unha revisión do material cerámico depositado no Museo de Viladonga para, partindo dos avances no estudo da cerámica de época tardoimperial e sueva na contorna próxima (ALCORTA IRASTORZA e BARTOLOMÉ ABRAIRA 2012; FERNÁNDEZ FERNÁNDEZ e BARTOLOMÉ ABRAIRA 2016; VIGIL-ESCALERA e QUIRÓS CASTILLO 2016) e coa referencia da existencia de materiais “tardíos”, propoñer unha secuencia do xacemento máis axustada para a Fase II que mencionábamos antes.

A revisión, cunha metodoloxía xa desenvolvida noutros contextos similares (TEJERIZO GARCÍA 2016), consistiu nunha análise macroscópica do total de fragmentos cerámicos depositados (un total de 4316) (REY CASTIÑEIRA 2010) e a súa diferenciación por producións e adscrición cronolóxica de ditas producións, non sendo posíbel realizala por adscrición estratigráfica<sup>9</sup>.

Como xa destacaron os autores da anterior revisión, practicamente todo o material revisado corresponde a cadeas tecnolóxicas de cronoloxía prehistórica salvo un pequeno conxunto de materiais posteriores, clasificados de forma xenérica como “romanos” (REY CASTIÑEIRA 2010). Foron estes materiais os que centraron as nosas análises para determinar a ocupación máis moderna, polo menos en función daqueles que estaban depositados no museo. Este era un pequeno conxunto, non chegando a superar as tres decenas de fragmentos, onde localizamos producións oxidantes de cerámica común romana pouco depurada, algúns fragmentos engobados e tamén un fragmento da base dunha ánfora de tipoloxía difícil de definir.

Dentro deste conxunto, os fragmentos engobados son os máis interesantes á hora de definir una cronoloxía para a última ocupación do castro. Estes soamente tiñan o engobe na cara interior, deixando a cara exterior con coccións reductoras e decoración brunida, característica moi típica das primeiras producións engobadas lucenses de época Xulio-claudia adoptadas polas comunidades indíxenas (ALCORTA IRASTORZA e BARTOLOMÉ ABRAIRA 2012: 703). Estas pezas estaríannos datando o momento de transición nos momentos da conquista romana do área lucense e a mestura entre as producións cerámicas de tradición indíxena e as novas formas romanas. A presenza de este tipo de producións como as máis modernas localizadas no conxunto analizado e a ausencia total de fragmentos de *sigillata*<sup>10</sup> lévanos a propoñer os últimos momentos de ocupación “antiga” en Formigueiros na metade do século I d.n.e., sen evidencias de ocupacións posteriores, polo menos a nivel cerámico. Este momento de abandono sería coincidente coa

9 Desgraciadamente a análise foi moi parcial debido á ausencia dos informes e inventarios de escavación que permitiran correlacionar os materiais con unha estratigrafía específica. Ademais, tras o último estudo decidiuse almacenar a cerámica por tipoloxía e formas en vez de por estratos e xuntar todas as campañas nun mesmo inventario, tampouco dispoñíbel no momento de facer esta revisión, o que imposibilita a aplicación da metodoloxía proposta.

10 Na análise da cultura material de Formigueiros menciónase a presenza dun fragmento de *Terra sigillata* Itálica (REY CASTIÑEIRA, *et al.* 2010). Porén, non puido ser recoñecido no conxunto revisado. Con todo, a presenza dun único fragmento de TSI non contradiría a proposta.

moeda de Tiberio documentada (14-37 d.n.e.) (REY CASTIÑEIRA, *et al.* 2010). Dito de outra maneira, non hai evidencias materiais da fase II proposta nos traballos anteriores.

Esta hipótese produce dúas contradicións importantes coas propostas previas. A primeira está relacionada ca referencia a un pequeno vaso con decoración estampillada que data en época *paleocristiá* -séculos V e VI d.n.e.- (DORRIBO CAO 1995: 22). Nesta mesma referencia tamén se mencionan materiais romanos, “*sigillatas*” e outras cerámicas posteriores ao séc. I d.n.e., mais, por desgraza, a localización destas pezas é actualmente descoñecida<sup>11</sup>. Con todo, o estado do coñecemento da cerámica dos séculos V e VI d.n.e. na actualidade permítenos afirmar a ausencia de paralelos para esta forma en todo el norte peninsular (JUAN TOVAR 2012). Máis aínda, a decoración da peza es moi similar ás decoracións analizadas das últimas campañas de escavación (REY CASTIÑEIRA 2010) e similares a outras producións de rexións próximas (GONZÁLEZ RUIBAL 2006-2007: 436-490). Estes datos e a ausencia de conxuntos significativos de materiais asociados aos séculos V e VI d.n.e., sobre todo a ausencia de TSHT<sup>12</sup>, lévanos a pensar que esta peza é de época prehistórica e non de época “*paleocristiá*”.

A segunda está relacionada coa secuencia estratigráfica. Como mostraron as escavacións, en Formigueiros puidéronse rexistrar, polo menos, tres, e mesmo catro fases construtivas distintas. As tres primeiras xa foron postas en relación coas fases prehistóricas do sitio mentres que a última, coa presenza de varias estruturas por encima do nivel de derrubo da muralla, foi interpretada como pertencente á fase II da secuencia, de cronoloxía tardorromana ou altomedieval. Porén, a ausencia de materiais arqueolóxicos asociados a estas cronoloxías lévanos a propoñer a hipótese de que estas estruturas son aínda posteriores á época medieval, posibelmente modernas o contemporáneas. Esta hipótese, con todo, e cos datos actualmente dispoñíbeis, non se pode confirmar e expón a dúbida, a resolver en próximos traballos arqueolóxicos, da súa funcionalidade nas cronoloxías propostas.

Para concluír, podemos dicir que os nosos traballos sobre o castro de Formigueiros mostraron resultados tanto negativos como positivos en relación aos obxectivos propostos. Dentro dos aspectos negativos, a nosa revisión da secuencia estratigráfica e a análise do material cerámico levounos a conclusión de que a última fase “*antiga*” do xacemento termina aproximadamente, a mediados do século I d.n.e. e, polo tanto, de que non houbo ocupación tardorromana ou sueva no castro de Formigueiros. É dicir, a nosa hipótese actual é que a secuencia de ocupación límitase á fase I proposta nos traballos anteriores (REY CASTIÑEIRA, *et al.* 2010). Con todo, a presenza de unha fase claramente posterior á esta ocupación que finaliza no século I d.n.e., mostrada pola secuencia muraria máis non por material asociado, lévanos a hipótese de que en Formigueiros houbo unha

11 Polo menos foi a información recibida no Museo de Lugo.

12 J.R. Dorribo fai unha referencia a este feito da ausencia de TSHT no conxunto: “Por agora, hai unha ausencia total de cerámicas importadas, como puidesen ser “*Terras Sigillatas*” ou ben cerámicas de paredes finas. Este feito pódese explicar en parte porque as intervistas corresponden a zonas con violacións clandestinas, e por averiguacións efectuadas sabemos que moitas pezas que chamaron o interese dos furtivos foron sacadas do lugar, e nalgún caso óusenos dalgunha pequena escultura realizada en granito, unha pedra non local na zona que ocupa o castro” (DORRIBO CAO 1995: 22). As escavacións posteriores mostraron que esta ausencia de *sigillata* non era puntual senón estrutural.

ocupación pos-medieval de natureza aínda descoñecida. Porén, esta hipótese abre novas vías de investigación sobre o papel de Formigueiros na articulación de territorio na época prehistórica, os cambios producidos pola introdución do poder romano e a utilización dos castros en momentos pos-medievais. Ademais da súa pervivencia como delimitador xeográfico, mostrando con isto a súa importancia simbólica e física na articulación de territorio (SÁNCHEZ PARDO 2012). Por outra banda, o voo dron e a reconstrución planimétrica permitiu un novo acercamento a configuración interna dun dos castros máis significativos no interior da Gallaecia.

#### 2.4. Proendos (Sober, Lugo)

A parroquia de Santa María de Proendos localízase nunha chaira elevada situada entre o río Sil e o río Cabe. Nesta planicie, no seu extremo suroeste sitúase un pequeno outeiro onde se sitúa o Castrelo de Proendos (ETRS89-29N son: X= 616205; Y= 4700788; Z= 478). Esta parroquia aparece nas fontes documentais a partir do séc. XIII (ed. DURO PEÑA 1977: 262-263 e 280-282, docs. 17 e 44) porén non hai referencias explícitas ao castro. O Castro, ou Castrelo como marca o topónimo local, de Proendos, como tal, non foi obxecto de estudos ou escavacións arqueolóxicas e nas fichas de catalogación previas informan que, por mor da vexetación, non se pode caracterizar. Non entanto, a localización de unha posíbel necrópole romana no entorno da actual igrexa de Santa María, fóra do entorno do castro, e publicada por M. Vázquez Seijas nos anos 40 (VÁZQUEZ SEIJAS 1946) fixo que Proendos fora incluído como un posíbel castro con ocupación tardía e con outra posíbel ocupación medieval (RODRÍGUEZ LOVELLE e LÓPEZ QUIROGA 2000; SÁNCHEZ PARDO 2012). As prospeccións posteriores completaron o mapa de xacementos localizados en Proendos mais non se puideron atopar evidencias arqueolóxicas no entorno do castro, actualmente a monte e cheo de vexetación.

Na contorna do Castrelo de Proendos, localízanse varios elementos arqueolóxicos de interese. O primeiro é a presenza dun xacemento de época romana a uns 600-700 m. en dirección sur do castro. Na actualidade na zona atopáronse algunhas áreas de fragmentos de material latericio de “época romana” tipo *tegula*. Por outro lado, cabe mencionar que nas diferentes construcións da aldea de Proendos se atoparon columnas, inscricións, basas ou pedras de muíño posibelmente asociadas a este xacemento<sup>13</sup>. En dirección NE, a uns 600-700 m. do castro, localízase outro xacemento tamén rexistrado no inventario e que fai referencia a una necrópole, actualmente desaparecida. Por referencias orais coñecemos de que “no entorno da igrexa, cara o norte da mesma, durante a apertura dunha pista, localizaron restos dunha canle de granito e un esqueleto *moi grande*, que en canto se tocou desfíxose en pó”<sup>14</sup>. Esta referencia cadra co recollido na ficha do inventario e no artigo de Vazquez Seijas onde se referencia a localización dunha necrópole, dun *hipocausto* e de diverso material encadrábel na época romana, e que se referencia depositado no Museo Provincial de Lugo. Durante a nosa prospección non localizamos

13 Mención a evidencias recollidas na ficha do inventario.

14 Referencia coñecida pola entrevista a Afonso, de Francos de Proendos, durante a prospección.

ningún material arqueolóxico asociado ao Castelo de Proendos. En cambio, os materiais publicados relacionados coa necrópole (FERNÁNDEZ LLANO 1977) inclúen algúns fragmentos cerámicos de difícil adscrición tipolóxica, dúas campás tipo choca e diversos obxectos de bronce de pequeno tamaño. Estes materiais poderían corresponder, sempre como hipótese, a unha necrópole postimperial ou até posterior, dos séculos VI-VII d.n.e. moi probabelmente.

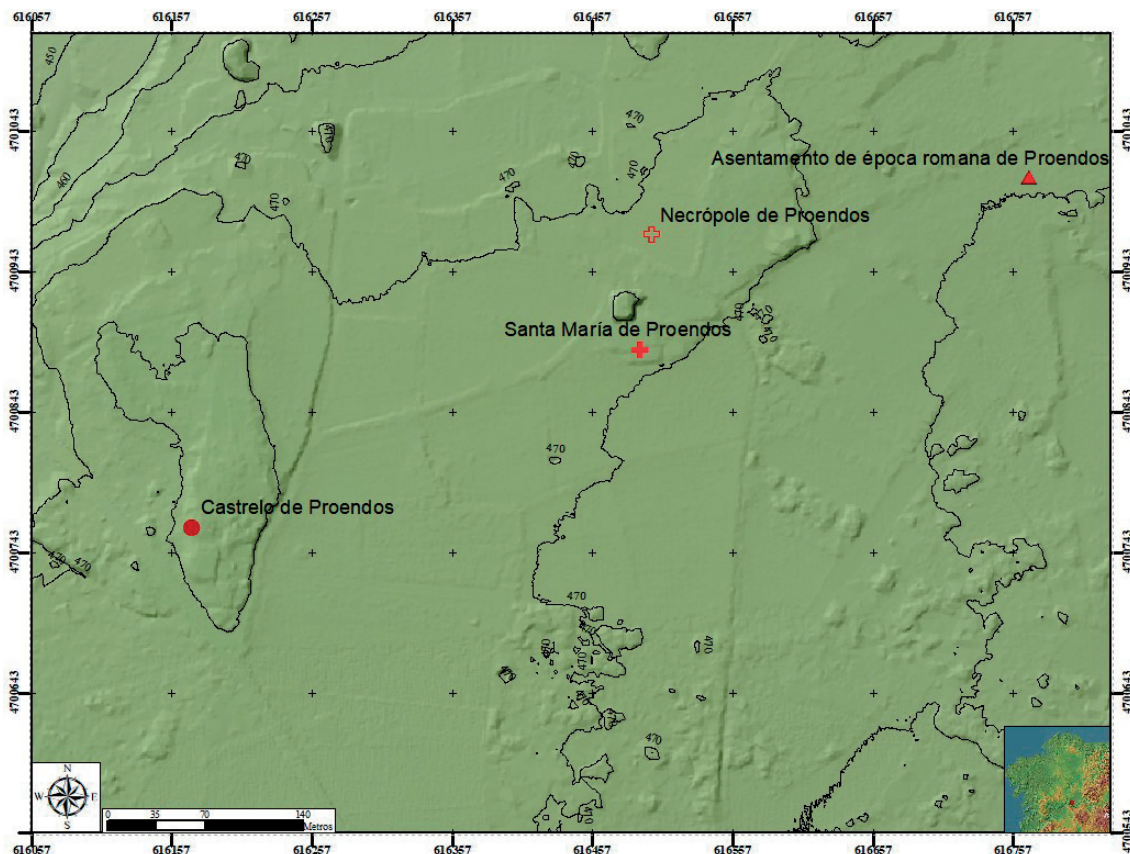


Figura 13. Distribución dos asentamentos en Proendos sobre Modelo Dixital do Terreo (MDT).

A visita no entorno do Castelo de Proendos non proporcionou novos datos arqueolóxicos, se ben realmente estes non existían anteriormente. A presenza dun xacemento arqueolóxico no castro é aínda una hipótese a confirmar en futuras intervencións arqueolóxicas mediante sondaxes. A necrópole descuberta nos anos 40 nas proximidades da igrexa medieval de Santa María, de posíbel adscrición tardorromana ou mesmo posterior -sempre dentro de una cronoloxía máis probábel dos séculos V-VII d.n.e.-, non ten por que relacionarse cronolóxica o funcionalmente co castro, ao menos cos datos actualmente coñecidos. Ao contrario, é moi interesante a posíbel presenza en Proendos de xacementos de diversas cronoloxías, o que podería proporcionar una visión territorial no caso que o castro tivera efectivamente unha ocupación tardía e que nos indica a complexidade do poboamento para os séc. V-VII d.n.e.

## 2.5. Castro da Ermida (Quiroga, Lugo)

O castro da Ermida localízase nun outeiro que se eleva ao norte do río Quiroga pouco antes da súa unión co río Sil (ETRS89-29N: X= 643768; Y= 47004754; Z= 358) e que se atopa case completamente ocupado pola igrexa parroquial de Santa María da Ermida e da aldea anexa a esta. A importancia do sitio de Quiroga vén de dous feitos. O primeiro é a antiga referencia no *Parochiale Suevum* ao lugar de *Carioca*. Este documento, de finais do século VI d.n.e., é basicamente unha relación das dioceses e as súas correspondentes *ecclesie*, e a súa análise permite unha aproximación a estrutura eclesiástica e territorial do antigo reino suevo (DÍAZ MARTÍNEZ 2011; DÍAZ y DÍAZ 1995; SÁNCHEZ PARDO 2014). A presenza do Crismón de Quiroga podería suxerir que o santuario de Santa María de A Ermida fora “la heredera de aquela primitiva parroquia de época sueva” (SÁNCHEZ PARDO 2014: 443). Non hai mencións específicas o castro na abundante documentación posterior, se ben si que hai ao sitio de *Carioga* xa desde o século IX (ed. LUCAS ÁLVAREZ 1986: 69-72, doc. 5) e abundantemente ao longo do período medieval. O Crismón foi localizado no séc. XIX dentro da igrexa situada no cumio do castro servindo de mesa de altar. Esta peza é moi coñecida e é datada arredor dos séc. V-VI d.n.e., sendo unha das primeiras manifestacións cristiás de Gallaecia (SÁNCHEZ PARDO 2016). É de notar, malia a importancia recoñecida na historiografía do sitio en relación coa rede de poboamento na época sueva, que non se realizou até o momento ningún traballo arqueolóxico no entorno do castro.

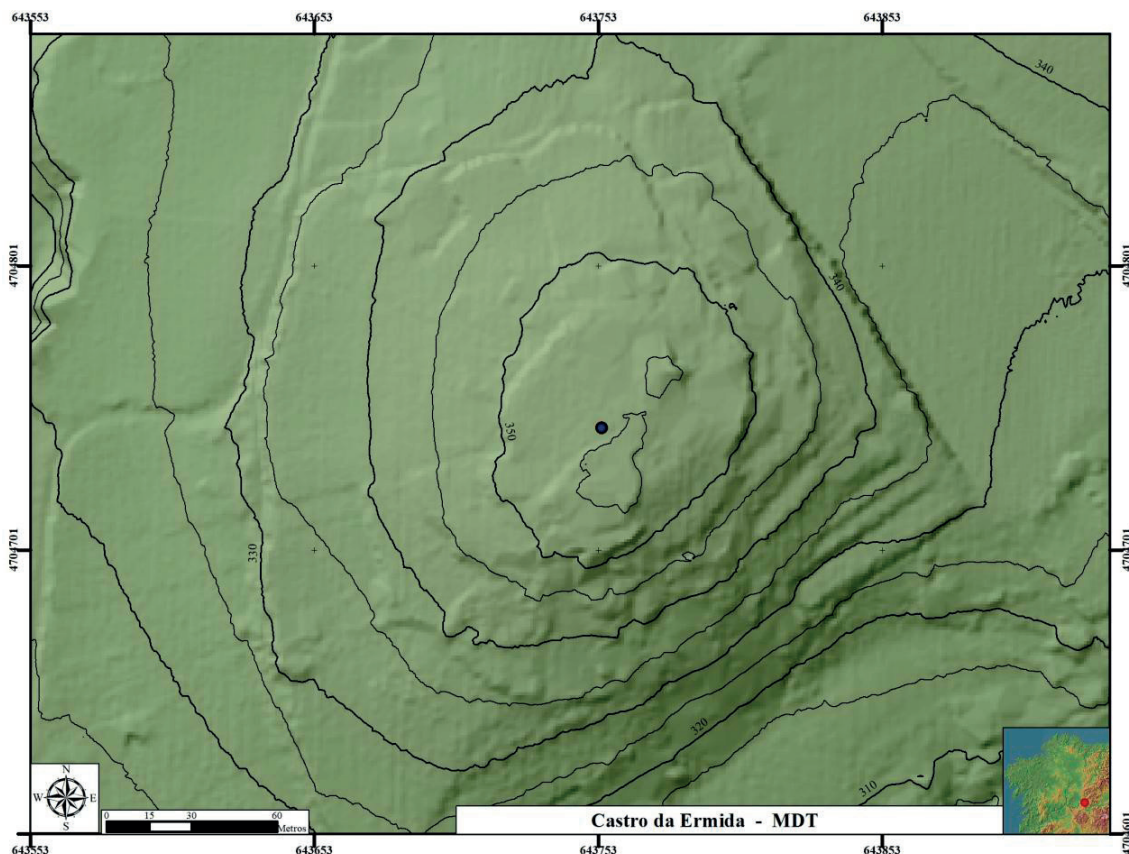


Figura 14. Modelo Dixital do Terreo (MDT) do asentamento da Ermida.

Durante a nosa prospección superficial foi imposible atopar evidencias da existencia dun xacemento arqueolóxico debido á presión urbanística da aldea e do complexo relixioso (igreja máis cemiterio) que alteraron en boa parte o posíbel asentamento. Polo tanto foi precisa a realización dunha fotointerpretación co fin de poder realizar unha planimetría. Así mesmo, non localizamos ningún material arqueolóxico asociado ao Castelo de Proendos, sendo a través dunha referencia de Pérez Losada pola que coñecemos da aparición de materiais de época romana e, máis concretamente, unha moeda do século IV d.n.e. en relación co sitio (PÉREZ LOSADA 2002: 440) que mostrarían a súa ocupación durante este momento.



Figura 15. Fotografía aérea 1956-57 do asentamento da Ermida.

O descubrimento do coñecido Crismón de Quiroga servindo como mesa de altar na igrexa de Quiroga e a posíbel relación do lugar coa *Carioca* do *Parrochiale Suevorum* fixeron deste castro un lugar central das discusións sobre a articulación territorial do interior da Gallaecia en época posromana (DÍAZ MARTÍNEZ 2011; LÓPEZ QUIROGA 2004; RODRÍGUEZ LOVELLE e LÓPEZ QUIROGA 2000; SÁNCHEZ PARDO 2012). Con todo, a información histórica sobre este sitio é extremadamente limitada. De feito, non se pode asegurar que o Crismón, e a potencial igrexa á que pertencería, estivera orixinalmente no castro ou pertencese a outra área. Lamentabelmente, a alteración da contorna do castro de Quiroga, incluída a presenza de la actual aldea no entorno do sitio, fai moi difícil futuros estudos arqueolóxicos.

## 2.6. Penadominga (Bendollo, Quiroga, Lugo)

O asentamento fortificado de Penadominga está situado nun esporón, situado entre o Regueiro das Casas e o das Fontes, que forma parte das últimas abas da Serra dos Cabalos, ao sur da Serra do Courel (ETRS89-29N: X= 648660; E= 4700603; Z= 590). Tradicionalmente, o xacemento foi interpretado como un establecemento mineiro para a explotación do ouro da zona e datado entre os séculos V e VII d.n.e. (CEPEDA 1993; SÁNCHEZ PARDO 2012: 34).

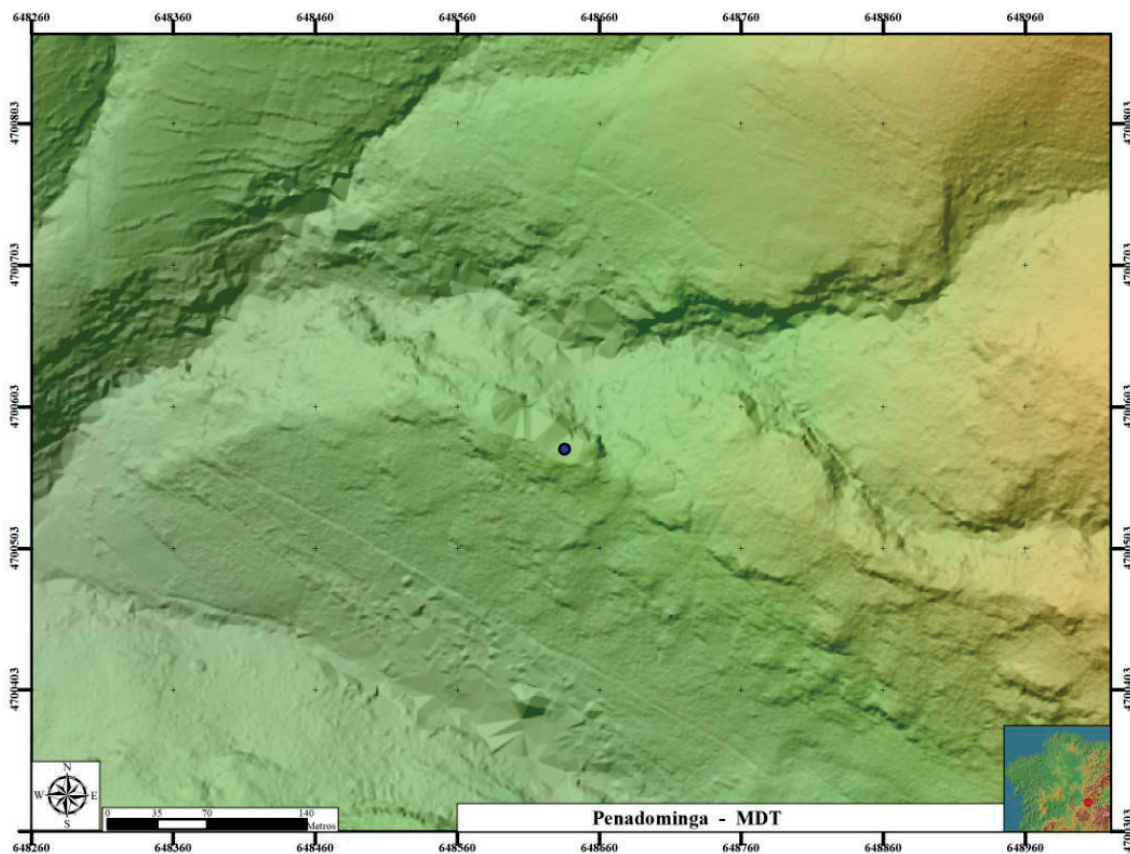


Figura 16. Modelo Dixital do Terreo (MDT) do asentamento de Penadominga.

Non localizamos ningunha fonte escrita relacionada co sitio de Penadominga, nin existen referencias a algunha intervención arqueolóxica máis alá de prospección para catalogación e comprobación do estado do sitio. En cambio, si foi obxecto de espolios, sendo o último coñecido durante unha comprobación do estado do emprazamento, momento en que se avistou un espoliador co detector de metais na contorna do xacemento, máis sen causar danos aparentes o sitio<sup>15</sup>. Así mesmo, a primeira “noticia” que encontramos do xacemento é a entrega de diversos materiais do xacemento por parte de José Pérez, veciño de Bendollo, ao Museo de Lugo en 1950 e que incluían un importante conxunto de moedas e os coñecidos obxectos de bronce.

15 Agradecemos aos membros de Terra Arqueos S.L. esta información.

A pesar de que o sitio apenas está alterado debido o seu difícil acceso, as estruturas orixinais do castro conservadas na actualidade son moi escasas ou moi difíciles de acceder. A estrutura máis visible é un pequeno foso, moi arrasado, que circunda o xacemento polos seus lados E, S e SW. Aínda que a súa localización, nun esporón a media ladeira, permite aproveitar os accidentes naturais como defensa, nalgúns partes do zona SW do sitio atopáronse restos de muros feitos de mampostos de pedra local que poderían corresponder a pequenos lenzos de muralla. Non se puido localizar con precisión o lugar onde se atoparon os materiais depositados no museo, máis a hipótese máis factible é que estes foran achados próximos a entrada do recinto defensivo, na zona leste do xacemento.

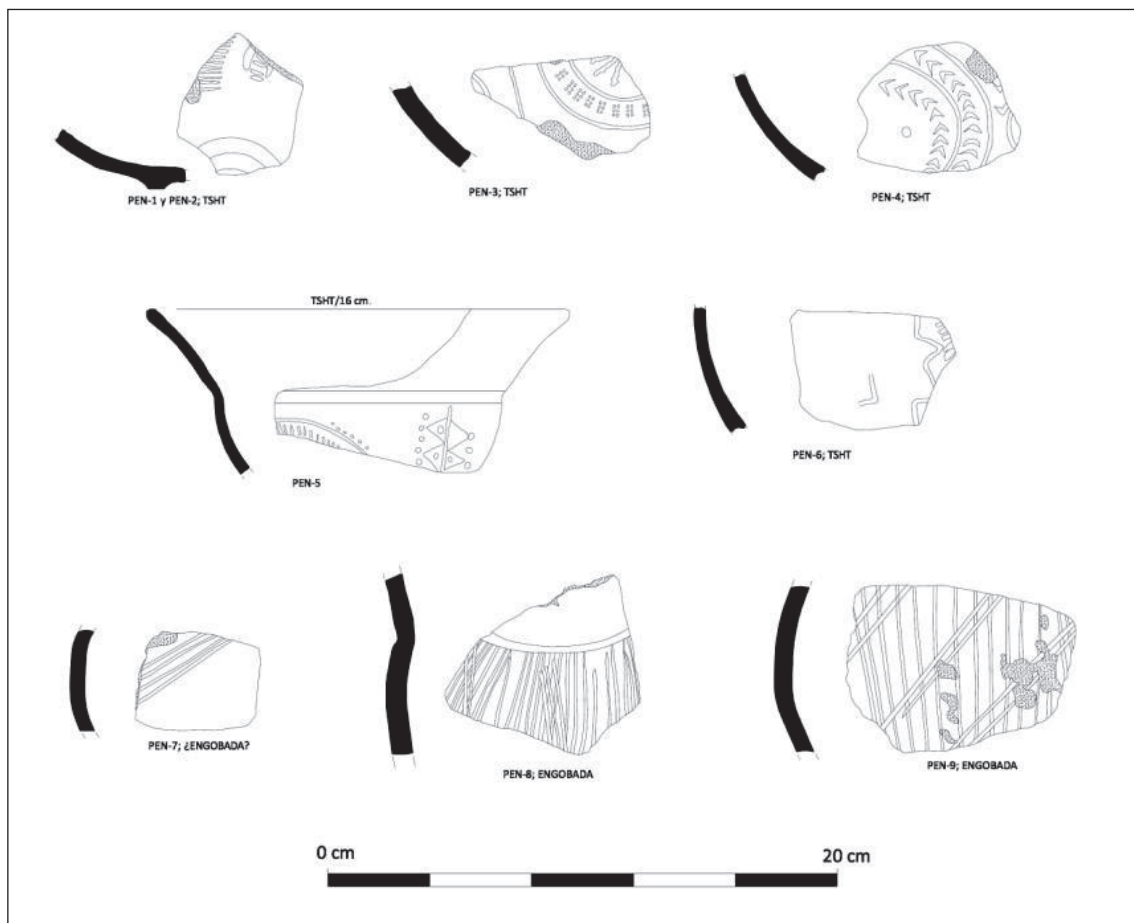


Figura 17. Debuxos dunha selección de materiais do asentamento de Penadominga.

Todo o material procede dese depósito dos anos 50 no Museo Provincial de Lugo. Os numismas foron analizados por primeira vez nunha publicación sobre a circulación monetaria do século cuarto na *Gallaecia*, onde se menciona o achado dun conxunto de moedas no xacemento (BUSTO 1973-1974). O conxunto está composto por 90 moedas, das cales 88 pertencen ao século IV d.n.e. e dous exemplares do século II d.n.e., se ben que é dubidosa a súa localización no entorno concreto do castro, segundo J.J. Cepeda. Esta autor data a circulación destas moedas na segunda metade do século IV d.n.e. (CEPEDA 1993: 101).



Outros materiais de especial relevancia procedentes do xacemento son as coñecidas fibelas de cinto, que foron datados, cremos erroneamente, nos séculos VI e VII d.n.e. (SÁNCHEZ PARDO 2012: 34). As dúas pertencen á tipoloxía de fibelas militares ou *cingula militae* que F. Pérez e A. Viñe inclúen no “tipo Simancas”, caracterizado por unha placa rectangular estreita e alargada, decoración calada e variabilidade na forma da fibela (PÉREZ RODRÍGUEZ 1992). Os exemplares do Penadominga son diferentes entre si: unha en forma ovalada e a outra con forma trapezoidal. A dispersión destes broches pola península ibérica é grande, localizándose en xacementos como Fuentespreadas (Zamora), a Morterona (Palencia) ou Simancas (Valladolid). Este tipo de fibelas son relacionadas coas chamadas “necrópoles pos-imperiais” e cun *ethos* de tipo militar (PÉREZ RODRÍGUEZ 1992; VIGIL-ESCALERA 2015), o que podería indicar a presenza dunha destas necrópoles no contexto de Penadominga. Deste xeito, os broches de Penadominga poderían datarse entre o finais do século IV d.n.e. e, máis posibelmente, no século V d.n.e. O conxunto metálico procedente do castro complétase cun posíbel brocado de cabalo, con paralelos nas necrópoles de Fuentespreadas ou na *villa* tardorromana de La Olmeda, no mesmo momento cronolóxico (ABÁSULO ÁLVAREZ *et al.* 1997; CABALLERO ZOREDA 1974).

O material cerámico asociado ao castro é bastante escaso: 6 fragmentos de *Terra Sigillata Hispanica Tardía* e 3 fragmentos de cerámica engobada. Os fragmentos de *sigillata* tardía poderían datarse a partir do último cuarto do séc. IV e ata a metade do séc. V d.n.e. Todas son formas tipo 37t, con decoración mediante círculos concéntricos, ángulos e medias lúas propias do chamado “segundo estilo” de Mayet ou pertencentes ao grupo 2A/B de Vigil Escalera (VIGIL-ESCALERA 2015: 290-291 y 294-297). Os fragmentos engobados poderían corresponder a producións baixoimperiais similares as formas EJ1 e EJ2 de Alcorta (ALCORTA IRASTORZA 2001; ALCORTA IRASTORZA e BARTOLOMÉ ABRAIRA 2012). A datación deste conxunto sería coherente coa datación das moedas e das fibelas. A maiores, existe a referencia dunha laxa de xisto gravada con liñas cruzadas que foi interpretada como un taboleiro de xogo de “alquerque de nove”.

Penadominga é un dos sitios máis representativos do época tardorromana e sueva no interior da Gallaecia e no entorno do Sil e forma parte da maioría das narrativas académicas sobre este período (SÁNCHEZ PARDO 2012). Con todo, a información relacionada co sitio é moi escasa e moi fragmentada. A exploración *in situ* do sitio non revelou novos datos sobre o entorno, pouco alterado debido o seu illamento máis escaso de estruturas arqueolóxicas visíbeis na actualidade. Ao contrario, a revisión dos materiais cerámicos do xacemento permitiron centrar a cronoloxía de ocupación do sitio nos momentos finais do século IV e durante o século V d.n.e., non existindo datos que permitan afirmar unha ocupación anterior ou posterior a este momento. A localización de Penadominga, metida nunha quebrada e cun control sobre o paso do Sil levou a algúns autores a propoñer unha relación deste sitio coa explotación de ouro na época tardorromana. Porén, o estudo espacial do sitio permite suxerir a hipótese de que este sitio podería tamén servir como zona de control dos camiños adxacentes relacionados cos movementos de poboación e/o gandeiros. Futuras investigacións sobre o xacemento, que poderían incluír sondaxes arqueolóxicas na zona leste do sitio, permitirán profundar a historia do enclave.

### 3. DISCUSIÓN

Como comentamos cara ao principio deste texto, o obxectivo principal era profundar sobre o coñecemento de estes enclaves mediante a aplicación de diversas metodoloxías. Malia ser todos os xacementos obxecto de estudo coñecidos antes de nosa investigación, a información relativa a estes era moi fragmentaria e pouco definida. Polo tanto, o noso labor de prospección e revisión da información dispoñíbel centrouse en ordenar criticamente todos eses datos e valorar, a través da prospección no campo, a potencialidade dos sitios para o estudo da rede de poboamento no momento final e posterior ao Imperio Romano na Gallaecia. Doutra banda, tratábase de, unha vez definida dita potencialidade e os sitios específicos que contiñan secuencias destas épocas, analízalos de forma conxunta dende unha perspectiva territorial e de paisaxe, de forma que puidesen ofrecer información sobre a articulación do poboamento e as transformacións en época pos-romana.

Un dos máis importantes resultados do traballo de investigación foi a reconsideración, a partir de toda a información acumulada, das secuencias de ocupación e, polo tanto, da cronoloxía dos xacementos obxecto de estudo. A pesar de que todos os xacementos aquí analizados foron considerados como *castrexos* e/ou *galaico-romanos* con cronoloxías que abarcaban, segundo o caso, dende a Prehistoria Recente ata o século V d.n.e. ou mesmo máis, a análise arqueolóxica permitiu facer unha proposta máis precisa para cada caso particular. Neste sentido, cabe destacar que dos xacementos analizados só tres teñen cronoloxías seguras situábeis entre os séculos IV e VII d.n.e. (Valencia do Sil, Santa María de Mones, e Penadominga) e dous dubidosos (Ermida e Proendos). No caso de Formigueiros, aínda que foi considerado dentro de estas cronoloxías pola historiografía, non mostra evidencias de ocupación nestes momentos, como foi argumentado antes. Entre os asentamentos que si podemos datar dentro do período do noso interese, temos que destacar dous feitos. En primeiro lugar que só Valencia do Sil mostra evidencias -aínda sen confirmar pola ausencia dunha análise da cultura material das escavacións antigas- dunha ocupación previa a etapa baixo-imperial, mentres que Santa María de Mones, Penadominga, Proendos e a Ermida serían, probabelmente fundacións *ex novo* deste momento. Destes, unicamente os dous últimos mostran algún tipo de evidencia doutra fase de ocupación a partir do VIII d.n.e.

As delimitacións cronolóxicas propostas permiten facer algunhas consideracións sobre o desenvolvemento da rede de poboamento no Sueste da Galiza tras a caída do Imperio Romano. O feito de que a maioría dos castros mostren secuencias de ocupación que arrancan do século IV d.n.e. e, máis probabelmente, do fin de ese século -menos no dubidoso caso de Valencia do Sil- mostra o impacto deste momento histórico na configuración da rede de poboamento nesta zona, de forma moi similar a outros territorios do centro peninsular (TEJERIZO GARCÍA 2017; VIGIL-ESCALERA 2009). Especialmente interesante é a comparación con recentes estudos levados a cabo na zona norte da Depresión Meridiana, nas proximidades da cidade de Santiago de Compostela, que mostran similares procesos de ocupación de castros durante o século V d.n.e. (FERNÁNDEZ PEREIRO 2017; SÁNCHEZ PARDO e GALBÁN MALAGÓN 2014). Porén, as cronoloxías de ocupación destes contextos son máis longas, chegando a ser suxeridas ocupacións até o

século X d.n.e. o que indica diferenzas rexionais na antiga *Gallaecia* moi interesantes de ser exploradas, dun modo similar a estudos similares en León ou Asturias (GUTIÉRREZ GONZÁLEZ 1998, 2011).

Por tanto, o que estarían materializando estas ocupacións en altura serían os profundos procesos de transformación do poboamento nos momentos finais do Imperio Romano en Occidente. Este é especialmente visíbel na comparación coa rede de poboamento nos momentos previos ao século V d.n.e. Para a zona do Sil apenas dispomos de moitos exemplos de ocupacións dos séculos III ou IV d.n.e., máis os poucos datos dispoñibles son moi significativos. Xa comentamos a presenza dun posíbel asentamento e dunha necrópole no entorno de Proendos que poderían datarse nestes momentos. Igualmente é coñecido o caso da Cigarrosa, unha potencial *mansio* asociada á vía XVIII. É interesante remarcar, malia a escaseza dos datos dispoñíbeis, é a falta de evidencias de ocupación nestes lugares durante o século V d.n.e., momento no que identificamos de pleno funcionamento dos castros analizados, o que mostraría un cambio brusco na configuración da rede de poboamento en época posromana.

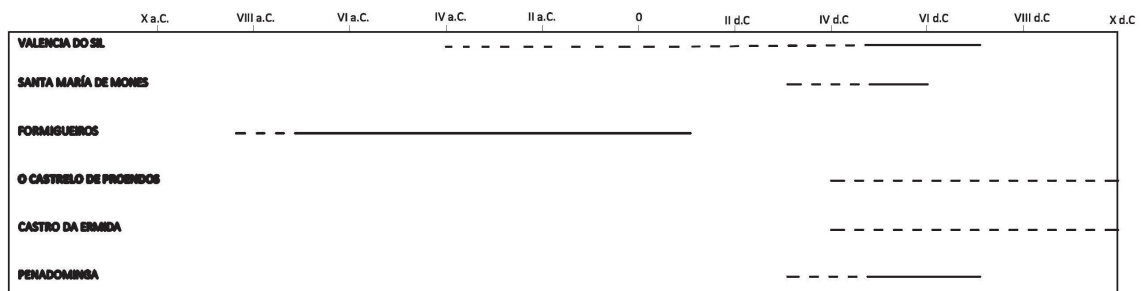


Figura 18. Proposta cronolóxica de ocupación para os asentamentos estudados.

As causas deste cambio tan importante son difíciles de precisar polo momento. Tradicionalmente, a ocupación destes sitios en altura relacionouse coas invasións bárbaras e a inestabilidade consecuencia da entrada dos suevos na Gallaecia. De feito, non son poucos os autores que asimilaron estes xacementos cos *castella tutiora* da crónica de Idacio (ARIAS VILAS 1996; RODRÍGUEZ LOVELLE e LÓPEZ QUIROGA 2000; NOVO GUI-SÁN 1994; TRANOY 1981). Con todo, outras interpretacións falan dunha crise estrutural de largo alcance e, polo tanto, dunha variedade de causas económicas, políticas e sociais que tiveron como resultado a reestruturación da rede do poboamento diante este período (FERNÁNDEZ PEREIRO 2017; SÁNCHEZ PARDO 2010a; TEJERIZO GARCÍA 2017). En calquera caso, non hai dúbida do gran impacto deste período para a configuración da territorialidade e a importancia que xogaron os castros (CASTELLANOS e MARTÍN VISO 2005).

Outro aspecto significativo a resaltar é a gran concentración destes sitios nas proximidades río Sil. Non só hai una cantidade importante de sitios relacionados co río, mais tamén a súa proximidade invita a pensar na presenza de máis ocupacións deste tipo aínda non atopadas. Próximas campañas de traballo tentarán completar este mapa, sen dúbida moito máis complexo. Nestes momentos, con todo, podemos afirmar, a partir

dos datos obtidos, a relevancia do río Sil na configuración do territorio nos momentos pos-imperiais. A centralidade dos ríos para o comercio e transporte de mercancías nestes momentos é un aspecto coñecido, mais non estudado con detalle no noroeste peninsular. Unicamente nos últimos tempos púxose de relevo non só o desenvolvemento do comercio na antiga Gallaecia mais a súa conexión territorial entre os séculos VI e VII d.n.e. (FERNÁNDEZ FERNÁNDEZ 2011, 2013). Esta conexión dos asentamentos fortificados e os ríos está presente noutros territorios da antiga *Gallaecia*. Un exemplo moi próximo, tamén dentro da órbita do poder do Estado suevo, encóntrase no curso do río Esla, onde se localizan os castros de San Esteban (Muelas de Pan, Zamora) e El Castillón (Santa Eulalia de Tábara, Zamora) (DOMÍNGUEZ BOLAÑOS e NUÑO GONZÁLEZ 1998; SASTRE BLANCO *et al.* 2014). Recentemente escavados, ambos presentan materiais de importación, posibelmente traídos por vía fluvial. Os nosos traballos na contorna de Sil mostran, como hipótese a desenvolver, un panorama de complexidade similar.

Outro dado que permite suxerir a centralidade do Sil nesta rede é a presenza de moitos datos de edificios de culto cristián no entorno. Nos castros de Valencia do Sil, Santa María de Mones e A Ermida atopamos evidencias –parciais e fragmentarias– da presenza de edificios relixiosos de prestixio durante os séculos VI e VII d.n.e. Evidencias que sinalan non só o proceso de extensión do cristianismo nestes momentos e a súa importancia na configuración das identidades sociais, mais tamén a presenza de elites de certo poder no territorio. Este coincidiría perfectamente coa referencia do *Parochiale Suevum* que establece en *Carioca/Quiroga* un nodo central da articulación das parroquias na época sueva (SÁNCHEZ PARDO 2014).

Finalmente, cabería preguntarse pola rede do poboamento a partir do século VII d.n.e. de acordo cos datos expostos, momento no que practicamente todos os sitios estarían abandonados. Na cronoloxía aquí proposta implica que só os sitios de Proendos e A Ermida de Quiroga poderían estar ocupados a partir dese momento. No resto de sitios é posíbel que foran abandonados na metade do século VI d.n.e., como foi proposto para xacementos similares e próximos, caso de Castro Ventosa (Cacabelos, León) (TEJERIZO GARCÍA e VIGIL-ESCALERA GUIRADO 2017). A hipótese de traballo é que este poboamento se encontre fundamentalmente no mesmo emprazamento que as vilas actuais, como xa suxeriron autores como J.C. Sánchez Pardo (SÁNCHEZ PARDO 2010b). Este non elimina a posibilidade de que tamén poderían aparecer no paisaxe outras formas de poboamento, tipo aldeas, de forma similar ás detectadas noutros contextos territoriais contemporáneos (QUIRÓS CASTILLO 2009).

#### 4. CONCLUSIÓNS

Os castros, conceptualmente un asentamento fortificado, teñen moitas vidas porque cada época recupera, reactualiza e resimboliza estes espazos mediante a práctica cotiá das xentes que o habitan e o viven (ARIZAGA CASTRO e AYÁN VILA 2007). Como foi exposto ao comezo, os castros no noroeste foron e son un vestixio arqueolóxico fundamental, non só na conformación historiográfica da arqueoloxía galega senón tamén

coma un elemento chave na conformación identitaria (AYÁN VILA 2012). Non obstante, estas diferentes ocupacións ou utilizacións compoñense de distintos momentos e tempos delimitados (SÁNCHEZ PARDO 2010a). Polo tanto, para ser quen de localizar estas prácticas cotiás é preciso establecer uns marcos cronolóxicos delimitados nos que estas tiveron lugar. Precisamente, no caso dos momentos de ocupación máis *tardíos* –por empregar a terminoloxía “común”– temos máis dúbidas que certezas, precisamente pola falta dunha masa crítica do datos que permitira construír un discurso histórico sobre estes asentamentos.

A revisión historiográfica, documental e material dos castros seleccionados nesta área do interior da antiga *Gallaecia* permitiu non só aportar datos inéditos senón propor secuencias de ocupación delimitadas para cada un deles. Como xa explicamos, moitos destes asentamentos fortificados nunca foron intervídos arqueoloxicamente, polo que a revisión dunha cultura material móbel depositada nos museos é bastante difícil, xa que, por norma xeral, só estarán depositadas pezas resultantes de doazóns ou de prospeccións, isto é, sen contextos estratigráficos concretos. Así mesmo, as prospeccións só avanza na definición física dos lugares, sendo moi raro a localización de materiais datantes<sup>16</sup>. Así e todo, a recompilación e análise crítica de todos os datos dispoñíbeis permitiu dar un paso adiante na incorporación destes asentamentos a unha narrativa histórica que trata sobre a cuestión da transición do mundo romano ao pos-romano. Neste sentido, un dos resultados máis interesantes foi a constatación da centralidade do río Sil como un espazo vertebrador do poboamento no contexto tardoimperial e suevo. Esta importancia non só se mostra pola alta cantidade de asentamentos fortificados entre os séc. IV-VI d.n.e., senón tamén pola presenza dunha cantidade moi importante de vestixios de edificios de culto. Esta centralidade será un dos eixos sobre os que se traballará no futuro.

Por outro lado, faise precisa e urxente unha revisión dos momentos de ocupación dos castros con posíbel ocupación *tardía* ou *galaico-romana* en base á análise de materiais, chegando a ofrecer como resultado unha maior precisión cronolóxica para os momentos de ocupación de cada asentamento, desbotando algún caso, coma en Formigueiros, ou definíndoo, coma en Mones. Tamén, un estudo máis profundo destes asentamentos fortificados só pode vir de man da realización de escavacións arqueolóxicas que permitan, a través da estratigrafía, realizar unha secuencia cronolóxica completa, asociando a cultura material a un momento concreto. E, en cuarto lugar, o caso de Proendos e, en menor medida, o de Penadominga indícanos unha outra liña de investigación interesante como é o estudo das necrópoles asociábeis aos momentos de ocupación destes asentamentos.

Como se indica ao principio deste texto, aquí presentamos os primeiros resultados dun traballo que debe ampliarse seguindo estas pautas: ampliar o coñecemento arredor da localización dos asentamentos tardorromanos e posromanos desta contorna; realizar diferentes intervencións arqueolóxicas coa fin de xerar rexistros estratigráficos e realizar identificacións cronolóxicas e funcionais precisas; e, unha vez realizado este traballo previo, realizar análises territoriais e da paisaxe que permitan facer una caracterización máis

16 Particularmente difícil no caso dos castros. Excepcional é o da nosa prospección en Santa María de Mones, onde localizamos un fragmento de *TSHT*.

complexa dos propios asentamentos e do territorio, seguindo estudos similares como os realizados na zona da Depresión Meridional (SÁNCHEZ PARDO e GALBÁN MALAGÓN 2014) ou en Asturias e León (GUTIÉRREZ GONZÁLEZ 1995, 2011). Con todo, cremos que estes resultados se mostraron moi estimulantes para continuar ampliando o coñecemento das profundas transformacións acontecidas tras o fin do Imperio Romano de Occidente e durante a emerxencia do Estado suevo no antigo territorio de Gallaecia.

## AGRADECEMENTOS

Este traballo foi realizado no marco do proxecto “Agencia campesina y complejidad sociopolítica en el noroeste de la Península Ibérica en época medieval” (Ministerio de Economía, Industria y Competitividad, HUM2016-76094-C4-2-R), o Grupo de Investigación en Patrimonio y Paisajes Culturales (Gobierno Vasco, IT936-16) o Grupo de Estudios Rurales (Unidad Asociada UPV/EHU-CSIC), ámbolos dous dirixidos por Juan Antonio Quirós Castillo, e o Grupo de Investigación Síncrisis. Investigación en Formas Culturais (GI-1919- SIFC), coordinado por Marco V. García Quintela.

## BIBLIOGRAFÍA

- ABÁSULO ÁLVAREZ, J. A., CORTES, J., y RODRÍGUEZ ARAGÓN, F. P. 1997. *La necrópolis Norte de la Olmeda*. Palencia. Diputación Provincial de Palencia.
- ALCORTA IRASTORZA, E. J. 2001. *Lucus Augusti (vol. II): cerámica común de cocina y mesa hallada en las excavaciones de la ciudad*. A Coruña. Fundación Pedro Barrié de la Maza.
- ALCORTA IRASTORZA, E. J., y BARTOLOMÉ ABRAIRA, R. 2012. Muestras de cerámica engobada romana de producción local de Lucus Augusti (Lugo). En D. Bernal Casasola y A. Ribera I Lacomba (eds.). *Cerámicas hispanorromanas II. Producciones regionales*. Cádiz: Universidad de Cádiz, pp. 699-724.
- ANDRADE CERNADAS, J. M. (ed.). 1995. *O Tombo de Celanova: Estudio introductorio, edición e índices (ss. IX-XII)*. 2 Vols. Santiago de Compostelas.
- ARIAS VILAS, F. 1996. Poblamiento rural: la fase tardía de la cultura castreña. En C. Fernández Ochoa (ed.), *Los finisterres atlánticos en la Antigüedad: época prerromana y romana*. Gijón, pp. 181-188.
- ARIAS VILAS, F., DURÁN FUENTES, M. C., BASTOS BERNÁRDEZ, D., y VARELA ARIAS, E. 2013. *Museo do Castro de Viladonga (Castro de Rei, Lugo)*. Santiago de Compostela. Xunta de Galicia.
- ARIZAGA CASTRO, Á., y AYÁN VILA, X. 2007. Etnoarqueología del paisaje castreño. La segunda vida de los castros. En F. J. González García (ed.), *Los pueblos de la Galicia Céltica*. Madrid: Akal, pp. 445-531.
- AYÁN VILA, X. M. 2012. *Casa, familia y comunidad en la Edad del Hierro del NW*. Santiago de Compostela. Xurimaru Servizos de Comunicación.
- BALBOA DE PAZ, J. A., DÍAZ ÁLVAREZ, I., y FERNÁNDEZ VÁZQUEZ, V. (eds.). 2003. *Actas de las jornadas sobre Castro Ventosa*. Cacabelos. Ayuntamiento de Cacabelos.
- BUSTAMANTE ÁLVAREZ, M. 2013-2014. “La Terra Sigillata Gálica e Hispánica. Evidencias de algo más que una relación comercial”. *Romula*, 12-13, pp. 561-581.
- BUSTO, F. 1973-1974. “Algunos aspectos de la circulación monetaria en Gallecia durante el siglo IV de d.C.”. *Numisma*, 120-131, pp. 105-128.

- CABALLERO ZOREDA, L. 1974. *La necrópolis tardorromana de Fuentespreadas (Zamora): un asentamiento en el valle del Duero* (Vol. 80). Madrid. Ministerio de Educación y Ciencia.
- CASELLES LÓPEZ, I. 2016. *Niveles de ocupación tardoantigua de castros de Galicia. Una revisión arqueológica*. Trabajo fin de Máster. Máster en Arqueología y Ciencias de la Antigüedad. Santiago de Compostela.
- CASTELLANOS, S., y MARTÍN VISO, I. 2005. "The local articulation of central power in the north of the Iberian Peninsula (500-1000)". *Early Medieval Europe*, 13, 1, pp. 1-42.  
<https://doi.org/10.1111/j.1468-0254.2005.00147.x>
- CAVERO DOMÍNGUEZ, G., ÁLVAREZ ÁLVAREZ, C., y MARTÍN FUENTES, J. A. (eds.). 2001. *Colección documental del Archivo Diocesano de Astorga*. León.
- CAVERO DOMÍNGUEZ, G., y MARTÍN LÓPEZ, E. (eds.). 1999-2000. *Colección documental de la catedral de Astorga, 3 vols*. León.
- CEPEDA, J. J. 1993. "Monedas procedentes del castro de Penadominga (Bendollo, Quiroga. Lugo)". *Numisma*, 232, pp. 91-107.
- COSTAS GOBERNA, F. J., y HIDALGO CUÑARRO, J. M. 1997. *Los juegos de tablero en Galicia. Aproximación a los juegos sobre tableros en piedra desde la Antigüedad clásica al Medioevo*. Vigo. Celticar.
- DÍAZ MARTÍNEZ, P. D. L. C. 2011. *El Reino Suevo (411-585)*. Tres Cantos. Akal, D.L.
- DÍAZ Y DÍAZ, M. C. 1995. "Notas sobre el distrito de Lugo en la época sueva". *Helmántica*, 46, 139-141, pp. 227-242.
- DOMÍNGUEZ BOLAÑOS, A., y NUÑO GONZÁLEZ, J. 1998. Reflexiones sobre los sistemas defensivos tardoantiguos en la meseta norte. A propósito de la muralla de El Cristo de San Esteban, Muelas del Pan (Zamora) *Congreso Internacional La Hispania de Teodosio* Vol. II, pp. 435-450.
- DORRIBO CAO, J. R. 1995. O castro de Formigueiros: unha aproximación ó seu estudo arqueolóxico *Historia Nova II: Asociación galega de historiadores*, pp. 9-24.
- DURO PEÑA, E. (ed.). 1972. *El monasterio de San Pedro de Rocas y su colección documental*. Ourense.
- DURO PEÑA, E. (ed.). 1977. *El monasterio de San Esteban de Ribas de Sil*. Ourense.
- FARIÑA BUSTO, F. 1975. *Excavación de A Lanzada (Sanxenxo-Pontevedra)*. Informe preliminar de la campaña. Museo de Pontevedra, T.29.
- FERNÁNDEZ-POSSE, M. D., y SÁNCHEZ-PALENCIA, F. J. 1998. "Las comunidades campesinas en la cultura castreña". *Trabajos de Prehistoria*, 55, 2, pp. 127-150.  
<https://doi.org/10.3989/tp.1998.v55.i2.30>
- FERNÁNDEZ DE VIANA Y VIEITES, J. I. (ed.). 1994. *Colección diplomática del monasterio de Santa María de Ferreira de Pantón*. Lugo.
- FERNÁNDEZ FERNÁNDEZ, A. 2011. As relacións externas da Gallaecia durante os séculos IV ó VII d.C.a traveso o material importado localizado en Vigo (Galiza). En F. Pérez Losada (ed.), *Hidacio da Limia e o seu tempo: a Gallaecia sueva*. Xonzo de Limia: Concello de Xinzo de Limia.
- FERNÁNDEZ FERNÁNDEZ, A. 2013. *O comercio tardoantigo no noroeste peninsular*. A Coruña. Toxosoutos.
- FERNÁNDEZ FERNÁNDEZ, A., y BARTOLOMÉ ABRAIRA, R. 2016. Cerámicas tardoantiguas en el noroeste de la Península (Galicia y norte de Portugal): entra la importación y el artesanado local/regional. En J. A. Quirós Castillo y A. Vigil-Escalera (eds.). Bilbao: Universidad del País Vasco, pp. 69-111.
- FERNÁNDEZ LLANO, E. 1977. *Descripción del término municipal de Sober*. Monforte de Lemos. Ayuntamiento de Monforte de Lemos.
- FERNÁNDEZ PEREIRO, M. 2017. Mais lá da cultura castreja: castros ex-novo durante a antigüidade tardía no noroeste da Gallaecia. En A. Vázquez Martínez, R. Cordeiro Macenlle, M. Carrero Pazos, M. Díaz Rodríguez, A. A. Rodríguez Novoa y B. Vilas Estévez (eds.). *(Re)escribindo a historia. Achegas dos novos investigadores en arqueoloxía e ciencias da antigüidade*. Santiago de Compostela: Andavira Editora, pp. 287-298.

- GARCÍA SANJUAN, L. 2005. *Introducción al reconocimiento y análisis arqueológico del territorio*. Barcelona. Ariel.
- GARCÍA TATO, I. (ed.). 1986. *La documentación medieval del tumbo del Monasterio de San Martín de Castañeda relativa a Valdeorras*. O Barco de Valdeorras.
- GARCÍA TATO, I. (ed.). 2004. *Las encomiendas gallegas de la Orden Militar de San Juan de Jerusalén. Estudio y edición documental. Vol. I Época Medieval, vol. II-1*. Santiago de Compostela. La Encomienda de Quiroga.
- GONZÁLEZ RUIBAL, A. 2006-2007. *Galaicos. Poder y comunidad en el Noroeste de la Península Ibérica (1200 a.C-50 d.C)* (Vol. 18). A Coruña. Museo Arqueológico e Histórico de A Coruña.
- GUTIÉRREZ GONZÁLEZ, J. A. 1995. *Fortificaciones y feudalismo en el origen y formación del reino leonés (siglos IX-XIII)*. Valladolid. Universidad de Valladolid.
- GUTIÉRREZ GONZÁLEZ, J. A. 1998. "Sobre los orígenes de la sociedad Asturleonese. Aportaciones desde la Arqueología del Territorio". *Studia Histórica: Historia Medieval*, 16, pp. 173-197.
- GUTIÉRREZ GONZÁLEZ, J. A. 2011. "Fortificaciones visigodas y conquista islámica del norte hispano (c. 711)". *Zona arqueológica*, 1, 15, pp. 335-352.
- JUAN TOVAR, L. C. 2012. Las cerámicas imitación de sigillata (CIS) en la Meseta Norte durante el siglo V. Nuevos testimonios y precisiones cronológicas. En C. Fernández Ibáñez y R. Bohigas Roldán (eds.). *In durii regione romanitas. Homenaje a Javier Cortes*. Santander/Palencia, pp. 365-372.
- LIXÓ GÓMEZ, C. 2016. Los castillos en la Galicia medieval: balance historiográfico y perspectivas de futuro *Estudiar la Edad Media en el siglo XXI: herencia, historiografía, coyuntura académica y renovación. Actas del IV Congreso Internacional de Jóvenes Medievalistas Ciudad de Cáceres*. Cáceres, pp. 259-292.
- LÓPEZ QUIROGA, J. 2002. Fluctuaciones del poblamiento y hábitat fortificado de altura en el noroeste de la Península Ibérica (siglos V-IX) *Mil anos de fortificações na Península e no Magreb (500-1500): actas do Simposio Internacional*. Lisboa, pp. 83-91.
- LÓPEZ QUIROGA, J. 2004. *El final de la antigüedad en la Gallaecia: la transformación de las estructuras de poblamiento entre Miño y Duero (siglos V al X)*. La Coruña. Fundación Pedro Barrie de la Maza.
- LÓPEZ SANGIL, J. L., y VIDÁN TORREIRO, M. 2011. "El tumbo viejo de Lugo (transcripción completa)". *Estudios Mindonienses*, 27, pp. 11-373.
- LORENZO, R. (ed.). 2016. *Colección documental do mosteiro de Montederramos. III Vols*. Santiago de Compostela.
- LUCAS ÁLVAREZ, M. (ed.). 1986. *El tumbo de San Julián de Samos (siglos VIII-XII). Estudio introductorio. Edición diplomática. Apéndices e índices*. Santiago de Compostela.
- LUCAS ÁLVAREZ, M., y LUCAS DOMÍNGUEZ, P. (eds.). 1996. *El priorato benedictino de San Vicenzo de Pombeiro y su colección diplomática en la Edad Media*. A Coruña.
- MARÍN SUÁREZ, C. 2005. *Astures y asturianos. Historiografía de la Edad de Hierro en Asturias*. Madrid. Toxosoutos.
- MARÍN SUÁREZ, C. 2011. *De nómadas a castreños. El primer milenio antes de la era en el sector centro-occidental de la cordillera cantábrica*. Madrid. Universidad Complutense de Madrid.
- MEIJIDE CAMESELLE, G. 2009. Intervención arqueológica no castro de Formigueiros, Samos (Lugo) *Actuacións arqueolóxicas, Ano 2007*. Santiago de Compostela: Xunta de Galicia, pp. 64-65.
- MEIJIDE CAMESELLE, G. 2009a. "Lousas decoradas con círculos, cabalos e peixes procedentes do castro de Formigueiros (Samos, Lugo)". *Gallaecia*, 28, pp. 2009.
- MEIJIDE CAMESELLE, G. 2009b. *Memoria do proxecto de intervención arqueolóxica no castro de Formigueiros para campo de traballo da Consellería de Traballo e Benestar (2009)*. Informe depositado en la Consellería de Cultura de la Xunta de Galiza.
- MEIJIDE CAMESELLE, G. 2010. Intervención arqueológica no castro de Formigueiros, Samos (Lugo) *Actuacións arqueolóxicas, Ano 2008*. Santiago de Compostela: Xunta de Galicia, pp. 58-60.
- NOVO GUISÁN, J. M. 1994. "¿Castros tardíos en el noroeste? Algunas menciones literarias visigodas y de la primera Reconquista". *CROA. Boletín da Asociación de Amigos do Museo do Castro de Viladonga*, 4, pp. 16-17.



- ORTON, C., TYERS, P., y VINCE, A. 1997. *La cerámica en Arqueología*. Barcelona. Crítica.
- PAZ PERALTA, J. A. 2013. La vajilla de cerámica hispánica tardía gris y naranja en Asturica Augusta (Astorga, León). Conjunto C *Ex Officina Hispana. Cuadernos de la SECAH*, 1. Madrid: La Ergástula, pp. 217-256.
- PÉREZ LOSADA, F. 2002. *Entre a cidade e a aldea. Estudio arqueo-histórico dos “aglomerados secundarios” romanos en Galicia*. A Coruña. Museo Arqueolóxico de A Coruña.
- PÉREZ RODRÍGUEZ, F. 1992. “Los cingula militae tardorromanos de la Península Ibérica”. *Boletín del Seminario de Estudios de Arte y Arqueología*, LVIII, pp. 239-262.
- PORTELA SILVA, E., y PALLARES MÉNDEZ, M. D. C. 1993. La investigación histórica sobre la Edad Media en Galicia. En J. Beramendi (ed.), *Galicia e a historiografía*. Santiago de Compostela: Tórculo, pp. 73-106.
- PORTELA SILVA, M. J. (ed.). 2005. *Documentos da catedral de Lugo. Século XV*. Santiago de Compostela.
- PORTELA SILVA, M. J. (ed.). 2007. *Documentos da catedral de Lugo. Século XIV. 2 vols*. Santiago de Compostela.
- QUINTANA PRIETO, A. (ed.). 1971. *Tumba Viejo de San Pedro de Montes*. León.
- QUIRÓS CASTILLO, J. A. (ed.). 2009. *Archaeology of Early Medieval Villages in Europe*. Vitoria-Gasteiz. Universidad del País Vasco.
- RECUERO ASTRAY, M., ROMERO PORTILLA, P., y RODRÍGUEZ PRIETO, M. Á. 2000. *Documentos medievales del reino de Galicia: Fernando II (1155-1188)*. A Coruña. Xunta de Galicia.
- REY CASTIÑEIRA, J. 2010. A produción cerámica. En J. Rey Castiñeira, E. Abad Vidal, N. Calo Ramos, C. Candamo Bueno, M. Comesaña Cortegoso, M. Martín Seijo, G. Meijide Cameselle, N. Pena Monteagudo, I. Picón Platas, A. Rico Rey, C. Rodríguez Rellán y A. Teira Brion (eds.). *Formigueiros. Análise da cultura material*. Santiago de Compostela: Universidade de Santiago de Compostela.
- REY CASTIÑEIRA, J., ABAD VIDAL, E., CALO RAMOS, N., CANDAMO BUENO, C., COMESAÑA CORTEGOSO, M., MARTÍN SELJO, M., MEIJIDE CAMESELLE, G., PENA MONTEAGUDO, N., PICÓN PLATAS, I., RICO REY, A., RODRÍGUEZ RELAN, C., y TEIRA BRION, A. 2010. *Formigueiros. Análise da cultura material*. Santiago de Compostela. Universidade de Santiago de Compostela.
- RODRÍGUEZ COLMENERO, A. 1977. *Galicia meridional*. Bilbao.
- RODRÍGUEZ FERNÁNDEZ, C. 1990. *La colección diplomática de San Vicente del Pino*. Granada. Tese de doutoramento inédita depositada na Universidade de Granada.
- RODRÍGUEZ FERNÁNDEZ, T. 1994. “El fin del mundo fortificado y la aparición de las “aldeas abiertas”. La evidencia del centro-oriente de Lugo (Samos y Sarria)”. *Espacio, Tiempo y Forma*, 7, pp. 153-189.
- RODRÍGUEZ LOVELLE, M., y LÓPEZ QUIROGA, J. 2000. “El poblamiento rural en torno a Lugo en la transición de la antigüedad al feudalismo (ss. V-X)”. *Cuadernos de Estudios Gallegos*, 47, 113, pp. 53-76. <https://doi.org/10.3989/ceg.2000.v47.i113.158>
- RODRIGUEZ RESINO, Á. 2005. *Do imperio romano a Alta Idade Media. Arqueoloxía da Tardoantigüidade en Galicia (seculos V-VIII)*. Noia.
- SÁNCHEZ PARDO, J. C. 2010a. “Castros y aldeas galaicorromanas: sobre la evolución y transformación del poblamiento indígena en la Galicia romana”. *Zephyrus*, LXV, pp. 129-148.
- SÁNCHEZ PARDO, J. C. 2010b. “Poblamiento rural tardorromano y altomedieval en Galicia (ss.V-X). Una revisión arqueológica”. *Archeologia Medievale*, XXXVII, pp. 285-306.
- SÁNCHEZ PARDO, J. C. 2012. Castros, castillos y otras fortificaciones en el paisaje sociopolítico de Galicia (siglos IV-XI). En J. A. Quirós Castillo y J. M. Tejado Sebastián (eds.). *Los castillos altomedievales en el noroeste de la Península Ibérica*. Bilbao: Universidad del País Vasco, pp. 29-56.
- SÁNCHEZ PARDO, J. C. 2013. “Power and rural landscapes in early medieval Galicia (400-900 AD): towards a re-incorporation of the archaeology into the historical narrative”. *Early Medieval Europe*, 21, 2, pp. 140-168. <https://doi.org/10.1111/emed.12013>

- SÁNCHEZ PARDO, J. C. 2014. "Organización eclesiástica y social en la Galicia tardoantigua. Una perspectiva geográfico-arqueológica del parroquial suevo". *Hispania Sacra*, 134, pp. 439-480.  
<https://doi.org/10.3989/hs.2014.058>
- SÁNCHEZ PARDO, J. C. 2016. Crismón de Quiroga. En R. Villares (ed.), *100 Galicia Cen. Obxectos para contar unha cultura: Consello da Cultura Galega*, pp. 79-81.
- SÁNCHEZ PARDO, J. C., y GALBÁN MALAGÓN, C. J. 2014. "Fortificaciones de altura en el entorno de Santiago de Compostela. Hacia un primera análisis arqueológico comparativo". *Nailos*, 2, pp. 125-161.
- SASTRE BLANCO, J. C., FUENTES MELGAR, P., y RODRÍGUEZ MONTEERRUBIO, Ó. 2014. El poblado fortificado de El Castellón en el contexto del siglo V d.C. En R. Catalán Ramos, P. Fuentes Melgar y J. C. Sastre Blanco (eds.), *Las fortificaciones en la tardoantigüedad. Élités y articulación del territorio (siglos V-VIII d.C.)*. Madrid: La Ergástula, pp. 353-368.
- SCHIFFER, M. B. 1990. "Contexto arqueológico y contexto sistémico". *Boletín de Antropología Americana*, 22, pp. 81-93.
- SOTO ARIAS, P. 1993. "Estudio de un asentamiento romano ligado a la vía XVIII en el Valle de Valdeorras (Ourense)". *Minus*, II-III, pp. 53-81.
- TEJERIZO GARCÍA, C. 2016. Construyendo la casa por los cimientos: consideraciones acerca de la cerámica de la primera Alta Edad Media en la parte central de la cuenca del Duero. En J. A. Quirós Castillo y A. Vigil-Escalera (eds.), *Bilbao: Universidad del País Vasco*, pp. 229-254.
- TEJERIZO GARCÍA, C. 2017. *Arqueología de las sociedades campesinas en la cuenca del Duero durante la Primera Alta Edad Media*. Bilbao. Universidad del País Vasco.
- TEJERIZO GARCÍA, C., CARVAJAL CASTRO, Á., MARÍN SUÁREZ, C., MARTÍNEZ ÁLVAREZ, C., y MANSILLA HORTIGÜELA, R. 2015. "La construcción histórica de los paisajes en el sector central de la cuenca del Duero. Primeros resultados de una prospección intensiva". *Territorio, Sociedad y Poder*, 10, pp. 39-62.
- TEJERIZO GARCÍA, C., y VIGIL-ESCALERA GUIRADO, A. 2017. "Castro Ventosa y La Cabeza de Navasangil: una revisión de sus secuencias de ocupación y del fenómeno de los asentamientos fortificados altomedievales". *Nailos*, 4, pp. 129-161.
- TERRA-ARQUEOS. 2010. *Memoria do estudo e diagnosis do estado de conservación e actuacións urxentes no castro de Formigueiros*. Informe inédito depositado en la Consellería de Cultura de Galiza.
- TRANOY, A. 1981. *La Galice Romaine. Recherches sur le nord-ouest de la péninsule ibérique dans l'Antiquité*. Paris. Publications du Centre Pierre Paris.
- VÁZQUEZ SEIJAS, M. 1946. *Aportación de la provincia de Lugo al Corpus Petroglyphorum Gallaciae*. Lugo. Diputación Provincial de Lugo.
- VEIGA ROMERO, A. M. 2009. "Los mosaicos de A Cigarrosa. Historia de un hallazgo". *Museo arqueológico provincial de Ourense*.
- VIGIL-ESCALERA, A. 2009. Las aldeas altomedievales y su proceso formativo. En J. A. Quirós Castillo (ed.), *The archaeology of early medieval villages in Europe*. Vitoria-Gasteiz: Universidad del país Vasco, pp. 315-339.
- VIGIL-ESCALERA, A. 2015. *Los primeros paisajes altomedievales en el interior de Hispania. Registros campesinos del siglo quinto d.C.* Bilbao. Universidad del País Vasco.
- VIGIL-ESCALERA, A., y QUIRÓS CASTILLO, J. A. 2016. *La cerámica de la Alta Edad Media en el cuadrante noroeste de la Península Ibérica (siglos V-X)*. Bilbao. Universidad del País Vasco.