

# A definición dunha nova trama parcelaria: os destrais

*The archaeological definition of a new plot shapes: destrais*

<http://dx.doi.org/10.15304/gall.36.5061>

**María Luisa Pérez Rodríguez**

*Dirección Xeral de Patrimonio Cultural. Xunta de Galicia*

[maria.luisa.perez.rodriguez@xunta.gal](mailto:maria.luisa.perez.rodriguez@xunta.gal)

**Alfonso Fariña Costa**

*Instituto de Estudos do Territorio. Xunta de Galicia*

[afarinacosta@gmail.com](mailto:afarinacosta@gmail.com)

**Víctor J. Barbeito Pose**

*Centro Arqueolóxico do Barbanza*

[victor@centroarqueologicodobarbanza.org](mailto:victor@centroarqueologicodobarbanza.org)

## Resumo

Este traballo céntrase na identificación dun parcelario histórico singular: o *dextro*, *destral* ou *diestral*; un elemento presente na toponimia actual e que se pode rastrexar na documentación histórica galega; e estudada, tanto por historiadores medievalistas como por xuristas, pero que pasou inadvertido para os estudos arqueolóxicos. Rastréxase a orixe histórica do *destral*, xustifícase o seu análise como elemento de estudo, e procédese a súa identificación, describindo a metodoloxía empregada; para finalmente facer unha proposta de delimitación de nove casos de estudo, e comparalos resultados métricos coa información procedente das fontes históricas.

**Palabras chave:** Destro, parroquia, parcelario, toponimia, paisaxe, territorio, organización territorial.

## Abstract

This work focuses on the identification of a singular historical plot: an element present in current toponymy and that can be traced in the Galician historical documentation studied by medieval historians and jurists, but that went unnoticed for archaeological studies. We traced the historical origin of the hatchet, we justify its analysis as an element of study and we proceed to its identification describing the methodology used, and finally we make a proposal to delimit nine cases of study and compared the metric results with the information that comes from the historical sources.

**Keywords:** Destro, parish, parcel, place names, landscape, territory, territorial organization.

## 1. INTRODUCCIÓN

Na documentación medieval é frecuente a presenza de termos que aluden a unidades de explotación ou organización territorial, como por exemplo: o *casal*, o *vilar* ou o *couto*; estas entidades son discretas e concretas, e contan cunha delimitación espacial para o cal se empregan habitualmente límites físicos. Talvez polas súas dimensións, ou pola disociación entre arqueólogos e historiadores, permaneceron enmudecidas na maioría dos traballos arqueolóxicos; non obstante, o valor histórico destas entidades non se pode ignorar en virtude do protagonismo que acadan nas fontes escritas, a partir das cales se ten construído a Historia Medieval de Galicia.

Outro tanto do mesmo sucede co *dextro*, na expresión máis culta; ou, *destral*, *destro* ou *diestro*, na forma máis vulgar; que alude a unha figura xurídica que se concreta nunha superficie de terreos e outros bens para o sostén económico dunha igrexa. Segundo algúns autores, como García Gallo, Orlandis e Ramos-Lisson ou López Alsina, a orixe desta figura xurídica arranca nos albores do Medievo, e foi sorteando distintos avatares históricos (foros, desamortizacións, concentracións parcelarias, etc.) para chegar evidencias deles ata nós. Estas evidencias materialízanse nunha configuración peculiar das estruturas parcelarias, que poden chegar a identificarse e delimitarse con metodoloxía arqueolóxica nun número importante de parroquias rurais galegas.

Os destros constitúen un patrimonio territorial, cunha clara orientación agraria, vinculados ás igrexas rurais para o seu sustento. Son o resultado dunha sucesión de normas canónicas que condicionaban a fundación dunha igrexa á dotación dun dominio territorial entorno a igrexa, medido en pasos ou *dextros*, destinado a garantir o seu sostemento económico.

## 2. A ORIXE HISTÓRICA DO DESTRAL

Unha das fontes de información dispoñibles para o estudo dos destrais é a documentación conciliar, na que se recolle un conxunto de canóns, a partir dos cales podemos entrever a aparición do que posteriormente serán os destrais.

Talvez, os cernes poidamos esculcalos nas prescricións dos concilios hispánicos, a partir do cales será preciso que as igrexas sexan consagradas polo bispo correspondente, e baixo cuxo control quedan as fundacións que deben asegurar a mantenza do clero correspondente (SOTOMAYOR 2004: 529).

É ilustrativo que no concilio celebrado no ano 572, Concilio II de Braga (durante o reinado de Mirón) que reúne na igrexa metropolitana de Braga os bispos da Provincia da Gallaecia (FREIRE 2013: 644), se trate, entre outros asuntos, que ningún bispo deberá consagrar igrexa ou basílica, si antes non recibe a dote da igrexa e os dons (*obsequium*) en favor da mesma, confirmados por documento escrito (*donationem chartulae*) que asegure os seus gastos. Dótase pois, as igrexas dun patrimonio que deberá servir para *luminariis vel sine sustentatione [eorum] qui ibidem servituri sunt, tanquam domus privati, ita consecratur ecclesia* (SOTOMAYOR 2004: 530; ORLANDIS, RAMOS-LISSON 1986: 156).

A partires do decretado polos concilios visigóticos dos século VI e VII, sabemos que moitas das igrexas rurais son erguidas polos fieis movidos por unha piadosa devoción<sup>1</sup>; un fenómeno amplamente estendido e de capital importancia para a cristianización das zonas rurais xunto cos mosteiros. Paralelamente, apreciase unha preocupación porque semella que a dote en moitas ocasións non era suficiente para manter ao correspondente clero, nin para evitar o abandono do propio edificio de culto<sup>2</sup>.

No Concilio XII de Toledo (ano 681) fíxase un radio de 30 pasos arredor do templo como dote para o mesmo; e, cara o ano 800, este espazo incrementase e fíxase en 72 pasos (equivalentes a uns 104 metros e cuxa superficie acadaba unhas 3,4 hectáreas, segundo LÓPEZ ALSINA 1993: 160). Nos primeiros 12 pasos (17,4 m) situábase o templo e o cemiterio; e no resto, entre os pasos 12 ao 72, cunha superficie próxima ás 3,3 hectáreas, destinábase ó sustento do crego que podía estar formada, ademais das terras con clara vocación agrícola e hortícola, por outras dependencias como casas, alpendres e lagares. Con posterioridade, no período comprendido entre os séculos IX a XI, esta superficie ampliase ata acadar os 84 pasos acoutando unha área de 4,62 hectáreas, aínda que con excepcións (GARCÍA-GALLO 1950: 440).

En 1055, celébrase en Valencia de Don Juan (León) o Concilio de Coyanza, impregnado cun espírito tradicional e restaurador, co obxectivo de corrixir abusos, nun momento no que non chegara aínda a influencia da reforma gregoriana ás terras do noroeste (MARTÍNEZ DÍEZ 2011: 101); tratando porén de restablecer a disciplina visigoda (GARCÍA-GALLO 1950: 444). Neste concilio vólvese insistir na obrigatoriedade de dotar a igrexa dunha dote de terras e servos que debe ser previa a súa consagración. A dote de cada igrexa estaba formada polo propio templo, xunto cun terreo entorno ao mesmo medio en dextros, que era unha unidade de lonxitude identificada co paso (vid. Nota 23 de MARTÍNEZ DÍEZ 2011: 104); superficie que aparece recollida na documentación histórica como *terminum*, *circuitum* ou baixo o mesmo termo de *dextro* coas súas variantes (GARCÍA-GALLO 1950: 439).

García-Gallo<sup>3</sup> destaca que o conxunto de bens que integran o patrimonio da igrexa quedaba vinculado a elas, constituíndo unha unidade de bens que resultaría moi difícil allear, permanecendo inalienable durante moito tempo; xa que, unicamente se podería allear en caso de necesidade da propia igrexa; para o cal, era preciso que o bispo contase co beneplácito de dous ou tres bispos veciños, e do seu propio clero; asemade, esta situación debía recollerse mediante documento escrito. Á vez, a propia regulación canónica deixa en evidencia que se trata dun pequeno dominio, dun espazo confinado, e que debía ser explotado directamente polo reitor do templo, onde os laicos tiñan vedado o acceso<sup>4</sup> (FARIÑA JAMARDO 1975: 205).

1 Canon 1 do Concilio de Zaragoza: *...ecclesias quae a fidelibus pia devotione construuntur...* (a partir de SOTOMAYOR, 2004).

2 Véxase por exemplo o Canon 2 do Concilio de Toledo (655) no que os bispos se queixan do estado ruinoso en que se atopan as igrexas rurais e algúns mosteiros; ou no Canon 6 do Concilio de Toledo XVI (693) no mesmo sentido que o toledano.

3 Op. Cit.

4 É preciso recordar que o Concilio de Coyanza de 1055 prohibe que os segres teñan no dextro calquera dereito, ou que habiten nel con mulleres; da mesma maneira que prohibe entrar violentamente nos terreos do dextro ou sacar violentamente da igrexa a quen se refuxiou nela (vid. Supra FARIÑA JAMARDO, 1975).

Este incesante interese en fixar un patrimonio para garantir a supervivencia das igrexas rurais e do cumprimento das obrigas relixiosas, volverá manifestarse anos despois no Concilio de Compostela en 1060, en 1115 no Concilio de Oviedo, en 1129 no Concilio de Palencia, etc. Constátase unha tendencia recorrente no Dereito canónico visigodo e posterior para asignarlle un conxunto de bens á igrexa que perdurará secularmente. Este patrimonio incrementárase grazas ás doazóns dos fieis, sobre todo a partir do Concilio IX de Toledo no que declara que calquera doazón á igrexa concedería o perdón ao doante; non obstante, non é a única vía de incremento do patrimonio, aínda que posiblemente a máis numerosa, xa que tamén se opta, aínda que en menor medida, polas vías das compra ou das permutas.

Un exemplo semellante, pero cuns parámetros distintos, serían os *giros ecclesie* como os concedidos por Alfonso II e Ordoño I á igrexa de Santiago (LÓPEZ ALSINA 1993: 159), no que se acoutan espazos coas conseguíntes sinalización e fixacións de termos dos cales quedaron constancia documental nas coleccións diplomáticas de época.

### 3. O DESTRAL COMO OBXECTO DE ESTUDO

Partindo do axioma de que non existe una paisaxe natural senón que todas as paisaxes son froito da acción directa ou indirectamente da intervención humana (VICENT 1998, GARCÍA SANJUAN 2005; OREJAS 2006; RUIZ DEL ARBOL 2006; BALLESTEROS *et al.* 2010; GARCIA, MUÑIZ 2010: 54; PÉREZ ALBERTI 2017); porén, a paisaxe como termo histórico e o territorio na súa vertente máis xeográfica, son obxecto de estudo da arqueoloxía (JIMÉNEZ, GARCÍA-CONTRERAS 2011; 11-19). Vivimos nun espazo antropizado, resultado do devir histórico, onde quedan as pegadas que foron deixando as distintas comunidades humanas que o ocuparon, explotaron e interactuaron nel. Esas pegadas son as consecuencias dos distintos e sucesivos comportamentos humanos, e é posible identificalas, rexistralas e estudalas con metodoloxía arqueolóxica para converterse nunha ferramenta que axude a escribir parte da Historia.

Dende un punto de vista ontolóxico, e atendendo á proposición lóxica de que calquera obxecto pode ser transformado nun documento histórico, para ilo unicamente é preciso que, ese obxecto, poida proporcionar algún tipo de información que concorde coas esixencias na nosa sensibilidade histórica; porén, calquera obxecto capaz de proporcionarnos unha información que se axuste ás necesidades da información requirida convértese nun documento histórico; así, cando un obxecto se transforma nun documento adquire un status privilexiado, e será valorado como fonte de información útil. Para que o obxecto se transforme en documento histórico é necesario que sexa lido e interpretado (BERMEJO BARRERA 1991: 20-21).

O destreal encaixa á perfección na definición de documento histórico; e por extensión, podemos consideralo como parte integrante dunha paisaxe agraria tradicional. É o resto físico, a evidencia material dun proceso histórico xurdido cando menos no abrente da Idade Media e, aínda que deturpado nalgúns ocasións, chegou ata o presente, o que permite desenvolver un estudo dende unha perspectiva da *longue durée*.



O destral alberga multitude de información, xa que é o resultado de transformacións sociais, económicas, políticas, e ambientais; en definitiva, un sumatorio de accións que son o reflexo do devir histórico. A metroloxía axuda a delimitar as formas orixinais dunhas creacións parcelarias medievais, a evolución da paisaxe agraria e a estruturación do parcelario; e, a afondar na construción paisaxística e territorial.

A figura do destral pode pórse en relación coa implantación e a evolución da rede de igrexas rurais, as cales posúen unha gran importancia para comprender mellor as raíces da paisaxe tradicional (SÁNCHEZ PARDO 2010: 149), onde se reserva o espazo máis próximo á igrexa e a partir da cal se organiza o resto do espazo agrario e do hábitat aldeano.

Coa metodoloxía axeitada pódese identificar: cultivos, tipos de solos, clima, construcións e uso de ferramentas; identificación de asentamentos e estruturas auxiliares como silos de almacenamento que poden arroxar sementes ou poles fosilizados; pechamentos de parcelas, estruturas de drenaxe, cambios de trazado da rede hidrolóxica, etc.

#### 4. A METROLOXÍA DO DESTRAL

A propia regra canónica determina que os terreos, que forman parte dese patrimonio vinculado directamente ao edificio relixioso, presenten unha forma xeométrica singular, dado que se emprega un radio de lonxitude determinada<sup>5</sup> (30, 72, 84 pasos ou *dextros*) en cuxo centro (ou extremo) se atoparía o templo; por ilo, a figura resultante tende a ser unha forma ovoide, aínda que moi irregular; en ocasións, configurando en bancais arredor da igrexa, cemiterio e adro, outorgándolle unha disposición concéntrica á estrutura parcelaria.

Dextros	Equivalencia en metros <sup>6</sup>	Superficie	Perímetro
30	43,33	5.898,30 m <sup>2</sup> (0,58 ha)	272,25
72	104	33.979,46 m <sup>2</sup> (3,39 ha)	653,45
84	131,33	54.184,83 m <sup>2</sup> (5,41 ha)	825,17

Como é obvio, estamos a traballar sobre un espazo que non permaneceu cristalizado no tempo, e puido sufrir múltiples avatares de índole histórica (incrementos de superficie ou alleamentos) sen esquecernos da necesidade de adaptar esa figura xeométrica aos condicionantes orográficos<sup>7</sup> (relevo, hidrografía, etc.) e mesmo a dispoñibilidade de

5 Aínda que hai autores que sinalan que os destros non se miden como unidades de superficie senón como unidades de traballo ou cantidade de semente precisa para o seu laboreo (RÍOS RODRÍGUEZ, 2007: 262).

6 Cálculos realizados a partir de LÓPEZ ALSINA, 1993: 160.

7 Sirva de exemplo o destral da igrexa de Santa María de Castrelo de Miño, emprazada nunha pequena lomba con ladeiras con bastante pendente, o que fai pouco apto para un aproveitamento intensivo o seu entorno inmediato, desprazando o destral á chaira aluvial moito máis produtiva e fácil de traballar. Tamén poida ser exemplo desta situación o caso do destral próximo a capela de San Lourenzo de Salvaterra, que se atopa na fortaleza e non conta con terreos inmediatos dispoñibles para o seu aproveitamento agrario.

terreos no entorno inmediato do templo<sup>8</sup>; en consecuencia, é preciso ter en conta as posibles distorsións que poidan detectarse na análise morfolóxica do parcelario.



Figuras 1 e 2. Configuración do destal de Santa María de Salamonde (forma ovoide); e configuración do destal en forma de ril de Santa Baia de Vilar de Cereda.

8 Exemplos que ilustren esta situación poderían ser os destros das igrexas de San Xoán de Escudeiro e Santiago de Gúin.



## 5. A METODOLOXÍA APLICADA

A identificación do destral como obxecto de estudo foi posible grazas ao cruce de datos de distinta procedencia; en primeiro lugar, a identificación do termo en traballos de investigación histórica; e logo, a extrapolação dos termos recollidos na toponimia e microtoponimia, cruzando seis bases de datos cartográficas para obter os topónimos de interese, concretamente os datos toponímicos procedentes do proxecto de Toponimia de Galicia<sup>9</sup>, toponimia do Catastro<sup>10</sup>, Nomenclator da Xunta de Galicia<sup>11</sup>, base cartográfica do Instituto Geográfico Nacional<sup>12</sup> (escala 1:25000) e a base cartográfica de Galicia<sup>13</sup> de 2016 (escala 1:10000) e a base topográfica 2002-2003 de Galicia<sup>14</sup> (escala 1:5.000).

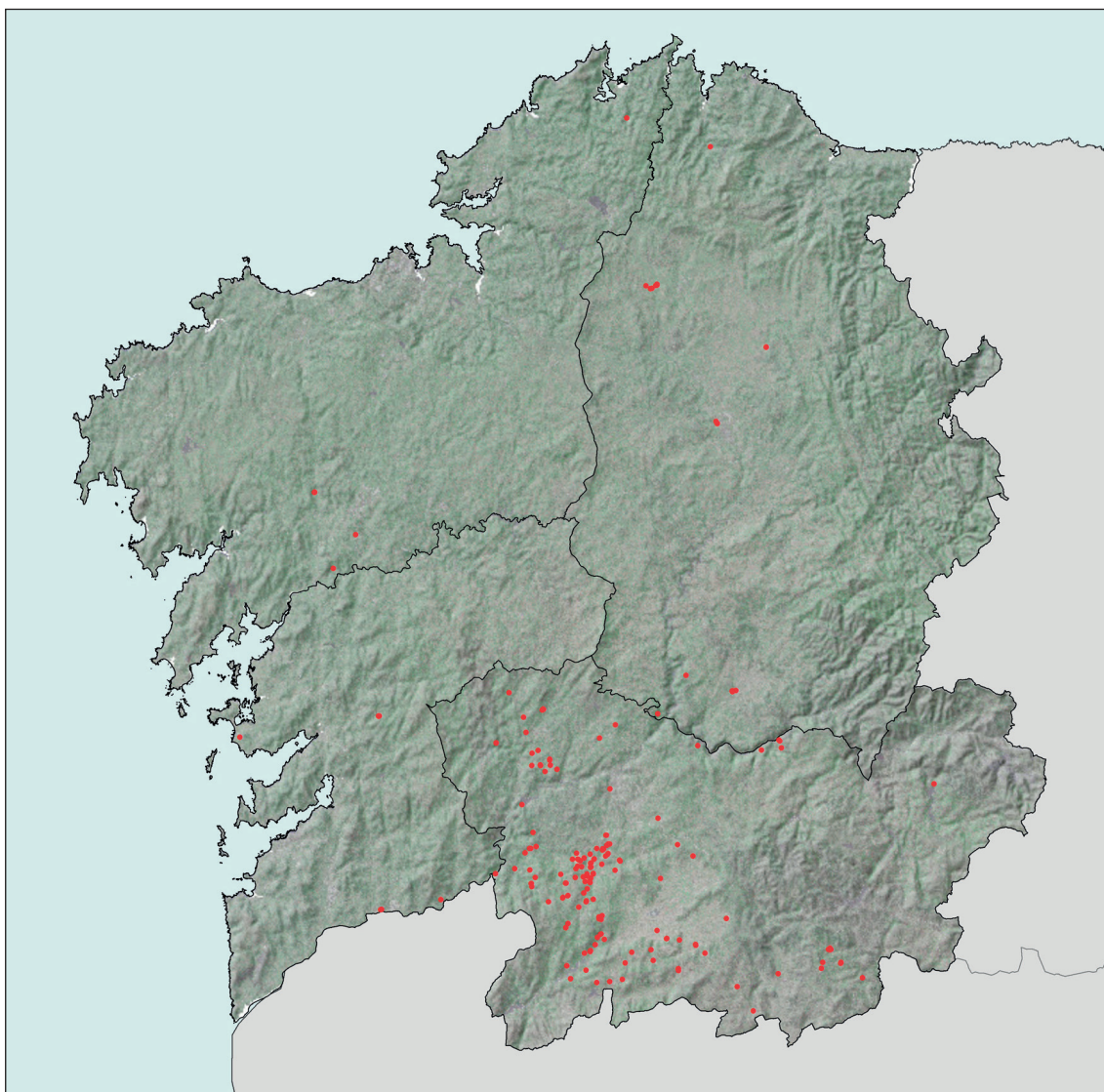


Figura 3. Localización dos topónimos co termo destral ou derivados.

9 Exemplos que ilustren esta situación poderían ser os destrós das igrexas de San Xoán de Escudeiro e Santiago de Güin.

10 <http://www.catastro.meh.es/> [consulta 27.01.2018]

11 <https://www.xunta.gal/nomenclator> [consulta 27.01.2018]

12 <http://www.ign.es/web/ign/portal/cbg-area-cartografia> [consulta 27.01.2018]

13 <http://mapas.xunta.gal/produtos-cartograficos/cartografia-basica/base-topografica-2016> [consulta 27.01.2018]

14 <http://mapas.xunta.gal/produtos-cartograficos/cartografia-basica/base-topografica-2002-2003> [consulta 01.02.2018]

Seguidamente, fíxose unha busca para localizar os topónimos que aludisen aos destrais, identificando os termos *destro* e *diestro*<sup>15</sup> tanto en singular como en plural (*Diestros* e *Destros*), sen e con artigo (*O Diestro* e *Os Diestros*). Tamén se localizou algún diminutivo (*O Diestriño*) e nomes compostos (*Os Destros do Cura*, *Camiño de Destros*, *Finca do Diestro*, *O Destro de Arriba*, *O Fondo dos Destros*, ...); nalgúns casos, estes diminutivos e nomes compostos atópanse próximos ao topónimo *destro*, o que pode servir para reconstruír a configuración das dimensións do destral<sup>16</sup> previo ás desamortizacións ou alleamentos de propiedades eclesiásticas.

A raíz desta busca, detectáronse algúns topónimos como *Distriz* e *Destriz*; e nalgunha ocasión, formando parte de nomes compostos (*Vilar de Distriz* e *Agra de Distriz*), que consideramos puideran ser variacións etimolóxicas do mesmo nome, e que engadimos ao noso estudo (representa un 8,73% dos topónimos totais). Doutra banda, se constatou a ausencia do cultismo *Dextro* nas bases de datos manexadas.

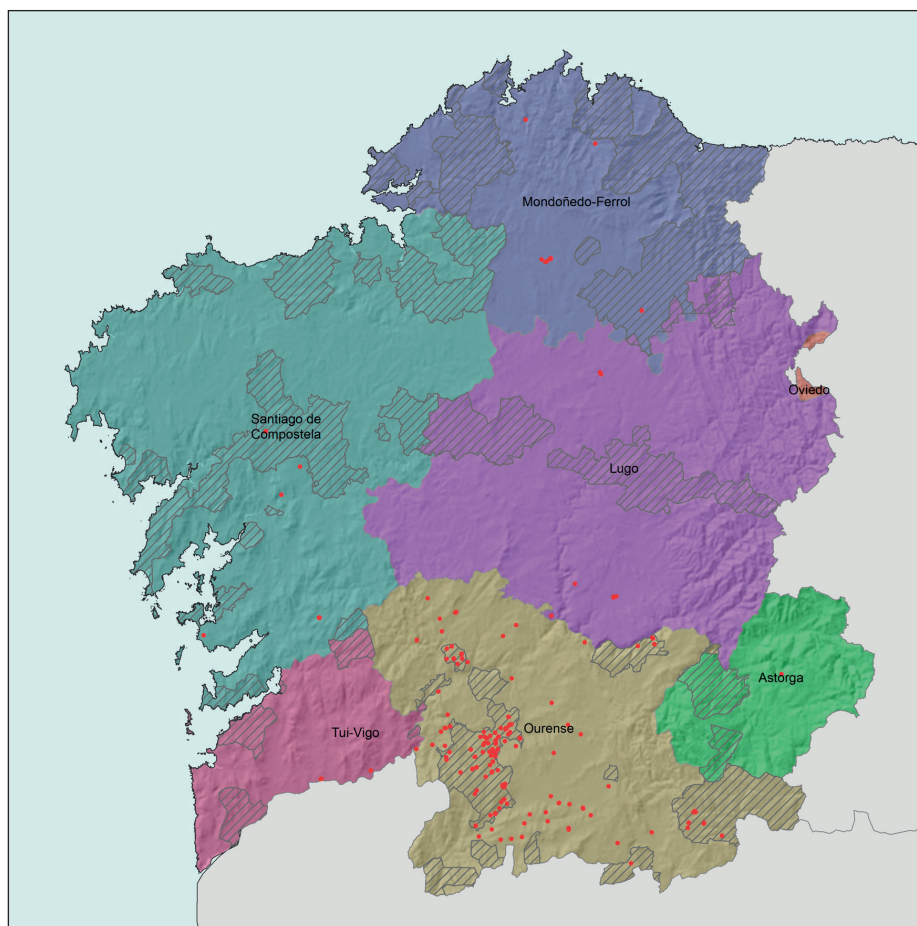


Figura 4. Mapa das dioceses coa localización dos destrais e con raiado as zonas onde se levou a cabo o proxecto de Microtoponimia de Galicia.

15 Debe terse en conta a posible castelanización dos termos na toponimia extraída das bases cartográficas do Catastro máis do Instituto Geográfico Nacional.

16 Sirvan como exemplos: *Os Destros* e *O Fondo dos Destros* en Santa María de Corvillón; *O Destro* e *Tras do Destro* en San Xoán de Garabelos; *Os Lameiros dos Destros* e *Os Diestros* en Santa Mariña de Entrambosríos; *Destros* e *Camiño dos Destros* en San Tomé de Ames.

Unha vez seleccionados os topónimos de interese de cada unha das bases consultadas (un total de 197 topónimos), fíxose un cribado para eliminar aqueles topónimos presentes en máis dunha base que denominaban ao mesmo sitio. Con esta operación conseguíuse distinguir un total de 137 destrais. O 27 % (37) dos topónimos proceden unicamente da base de datos do Proxecto Toponimia de Galicia<sup>17</sup>, o 29,19 % (40) proceden unicamente do Catastro; e, o 8,02 % da base topográfica 2002-2003 de Galicia; aínda que hai que ter en conta que o Proxecto Toponimia de Galicia non cubre todo o territorio galego<sup>18</sup> a diferenza do que sucede co Catastro.

Diocese actual	Número de destrais	% sobre o total	Superficie diocese	Superficie con PTG	% superficie con PTG
Astorga	1	0,72	174.635 ha	26.983 ha	15,45
Lugo	6	4,37	767.226 ha	103.369 ha	13,47
Mondoñedo-Ferrol	7	5,10	466.095 ha	207.974 ha	44,62
Ourense	115	83,94	552.032 ha	128.271 ha	23,23
Santiago de Compostela	6	4,37	820.466 ha	209.117 ha	25,48
Tui-Vigo	2	1,45	171564 ha	30106 ha	17,54
<b>TOTAIS</b>	<b>137</b>	<b>100</b>	<b>2952018 ha</b>	<b>705820 ha</b>	

Outra das análises realizadas, foi medir as distancias entre o topónimo referido ao *des-tral* e a igrexa parroquial, obténdose que 59 dos 137 topónimos atópanse a menos de 131 m<sup>19</sup> da igrexa; é dicir, un 43,06 % dos topónimos aséntanse dentro do ámbito establecido teoricamente como superficie destinada ao sostemento da igrexa e do clero como xa vimos anteriormente. O 78,83 % dos topónimos atópanse a menos de 500 m da igrexa parroquial, o 91,97 % a menos de 1000 m, e só o 8,02 % atópase entre a franxa dos 1055 m aos 2563 m.

Distancia	Número de topónimos	% sobre o total
0-50 m	15	10,94
51-100 m	35	26,54
101-200 m	21	15,32
201 -300 m	15	10,94
301 -400 m	10	7,29
401 -500 m	12	8,75
501 – 600 m	61	4,37
601 – 700 m	5	3,64
701 – 800 m	1	0,72
801 – 900 m	3	2,18
901 -1000 m	3	2,18
+ 1000 m	11	8,02
<b>TOTAL</b>	<b>137</b>	<b>100</b>

17 Dos 137 topónimos recollidos, 77 atópanse na zona onde se ten executado o Proxecto Toponimia de Galicia (PTG), dos cales 37 só aparecen recollidos nesta base de datos.

18 Na actualidade o Proxecto de Toponimia de Galicia (PTG) só esta dispoñible para o 23,90 % do territorio galego (unha superficie de 705.822 ha).

19 Tomanos como referencia os 131,33 m que son aproximadamente os 84 dextros.



Tendo en conta os datos que figuran na táboa anterior, o 21,17% dos topónimos atópanse a máis de 500 m da igrexa parroquial; aínda que é unha distancia considerable, é probable que respondan a procesos de incremento das propiedades da igrexa por medio de compras, doazóns ou mesmo permutas; ou como xa sinalamos, a condicionantes orográficos ou dispoñibilidade de terreos inmediatos ao templo.

Aínda que a rede parroquial semella consolidarse en plena Idade Media, o certo é que estivo sometida a algúns vaivéns, sabemos por exemplo que a partires do Concilio de Trento, e motivadas pola perdas demográficas debidas a fames e pestes de finais do século XVI, prodúcense cambios, desaparecendo algunhas parroquias e pasando a integrarse noutras, como por exemplo acontece na diocese de Tui, na que Santa Eulalia e Santo Tomé de Mos reúnen nunha soa; suprímese Santo Nicolás de Cerdedelo que figuraba como anexo de Santo Tomé de Torroso, ou Santo Xoán de Tomiño que era parroquia a mediados do século XVI, e que pasa a incorporarse a Santa María de Tomiño; pero tamén se produciu o fenómeno contrario, é dicir, a desmembración de parroquias anexas e dependentes de outros, como foi o caso, dentro da mesma diocese tudense, de Achas dependente de Parada, ou os casos de Barbudo, Anceu e Fozáns, ou Xunqueiras e Bordén (REY CASTELAO 2002).

Polo tanto, os topónimos que se afastan máis de 500 m da actual sé parroquial poden estar respondendo a este tipo de procesos: templos que perden a condición de sé parroquial, antigas igrexas que pasan a ser capelas ou ermidas, traslados de igrexas, construcións de novas igrexas e abandono das antigas<sup>20</sup>, etc. Tamén é preciso sinalar, que temos



Figura 5. Localización da igrexa de Santa María de Castrelo de Miño situada sobre un promontorio, e no val aluvial o destal.

20 Resulta de interese a localización do destal na parroquia de San Nicolao de Novás que se atopa a 850 m da sé parroquial pero tan só a 400 m do xacemento denominado a Hermida/A Costa, o que pon en evidencia a existencia de restos dun antigo edificio de culto.



algún exemplo na documentación de Idade Moderna onde aparece recollido o termo *diestro* (VÁZQUEZ LIJÓ 2012: 62) que semella referirse á unha unidade de explotación de bens directamente polo señor xurisdiccional laico e non eclesiástico, sen que isto impida que o señor laico se fixese con dominios eclesiásticos por herdanza, escurecemento de dominio, permutas, ou outro tipo de transmisións.

A partires do análise do parcelario realizouse outra comprobación, que consistiu en verificar si o topónimo se atopaba, ou non, anexo ao templo parroquial, obtendo como resultado que o 48,17 % dos destrais atópanse anexos, ou unicamente separados por un camiño; e, o 20,43 %, aínda que actualmente separados, e con parcelas de por medio, é claramente obvio que no seu momento estaban anexos á igrexa.



Figura 6. Igrexa de San Pedro de Carpezás e os topónimos *O Destro de Riba* e *O Destro do Piñeiro*.

## 6. CASOS DE ESTUDO

Do total de destrós identificados, escollemos 9 casos de estudo que son os seguintes:

Denominación da igrexa / parroquia	Superficie estimada do destral	Diocese
San Martiño de Beariz	48.997,5 m <sup>2</sup>	Ourense
Santa María de Salamonde	41.549,2 m <sup>2</sup>	Ourense
San Pedro de Poulo	55.808,2 m <sup>2</sup>	Ourense
San Sebastián de Devesos	77.400,6 m <sup>2</sup>	Mondoñedo-Ferrol
San Pedro de Carcacia	120.121,4 m <sup>2</sup>	Santiago de Compostela
San Martiño de Rebordelo	50.126,5 m <sup>2</sup>	Santiago de Compostela
San Salvador de Faramontaos	212.839,4 m <sup>2</sup>	Ourense
San Xoán de Escudeiros	34.699,5 m <sup>2</sup>	Ourense
San Breixo de Pontedeva	50.444,3 m <sup>2</sup>	Ourense

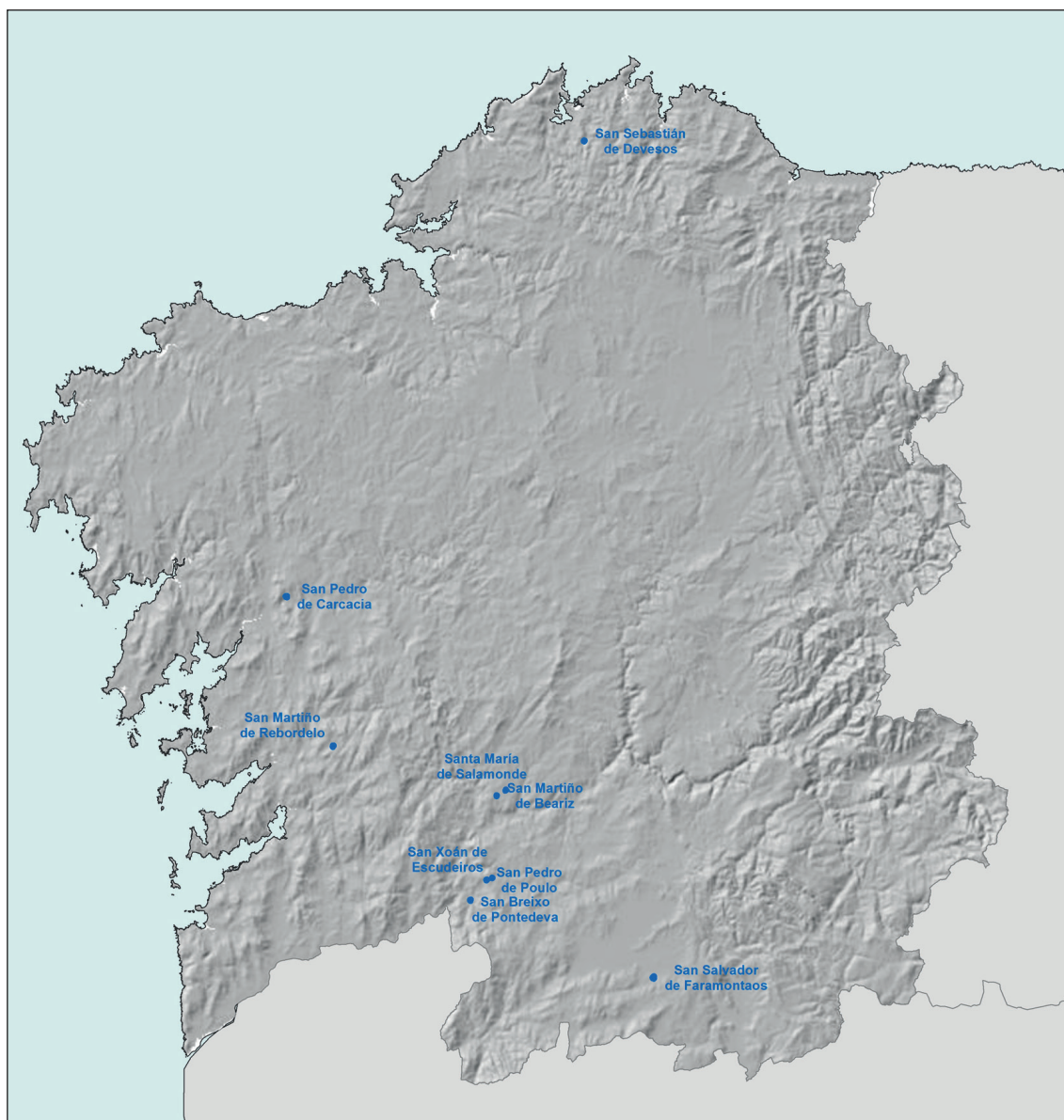


Figura 7. Mapa de situación dos casos de estudo.

Unha vez seleccionados os 9 casos de estudo, procedeuse a realizar unha fotointerpretación cotexando as fotografías aéreas de 1956/57, o catastro parcelario actual máis a fotografías aéreas do Plan Nacional de Ortofotografía Aérea 2014, xunto co análise pormenorizada dos espazos contiguos aos templos, tendo en consideración aspectos como o relevo, hidrografía, planificación parcelaria, extensión e forma das parcelas, a rede camiñeira e outros elementos morfolóxicos do espazo agrario como son muros, valos, terrazas, bancais, ou mesmo analizando os distintos tipos de vexetación; o que nos permitiu illar masas de parcelacións singulares que interpretamos como os terreos orixinais que formaban parte dos destrais.



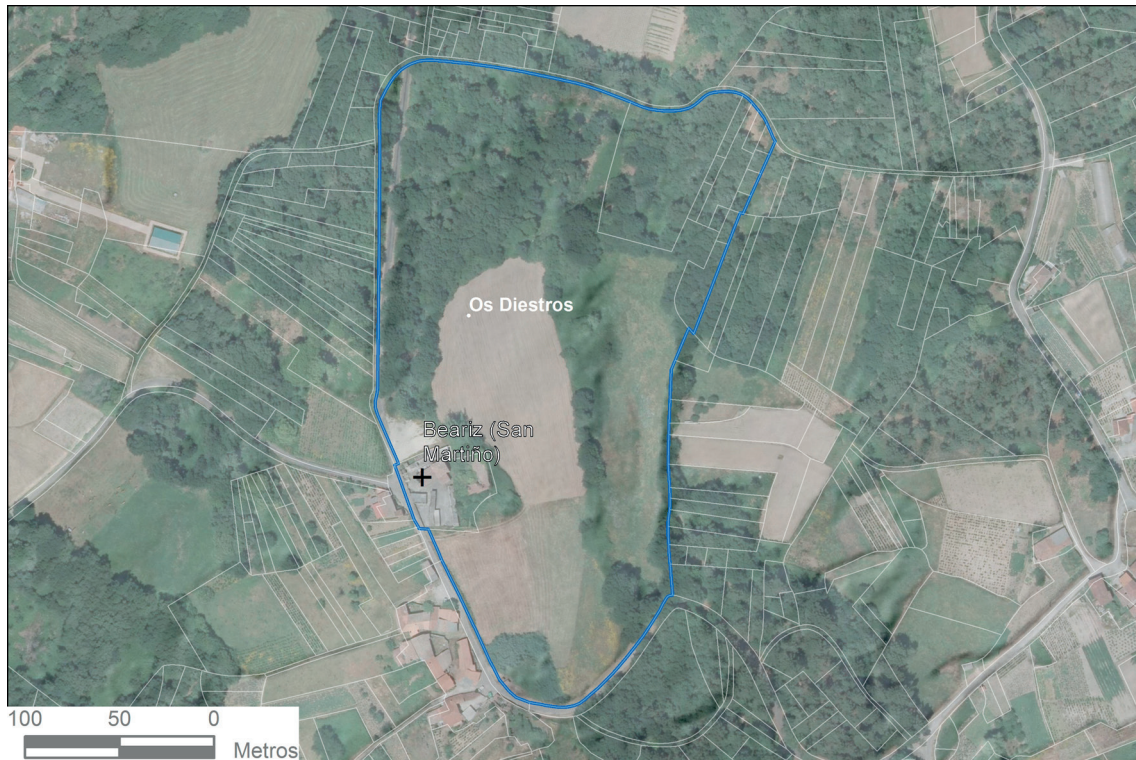


Figura 8. Casos de estudo 1, San Martiño de Beariz.



Figura 9. Casos de estudo 2, Santa María de Salamonde.





Figura 10. Casos de estudo 3, San Pedro de Poulo.



Figura 11. Casos de estudo 4, San Sebastián de Devesos.





Figura 12. Casos de estudo 5, San Pedro de Carcacia.

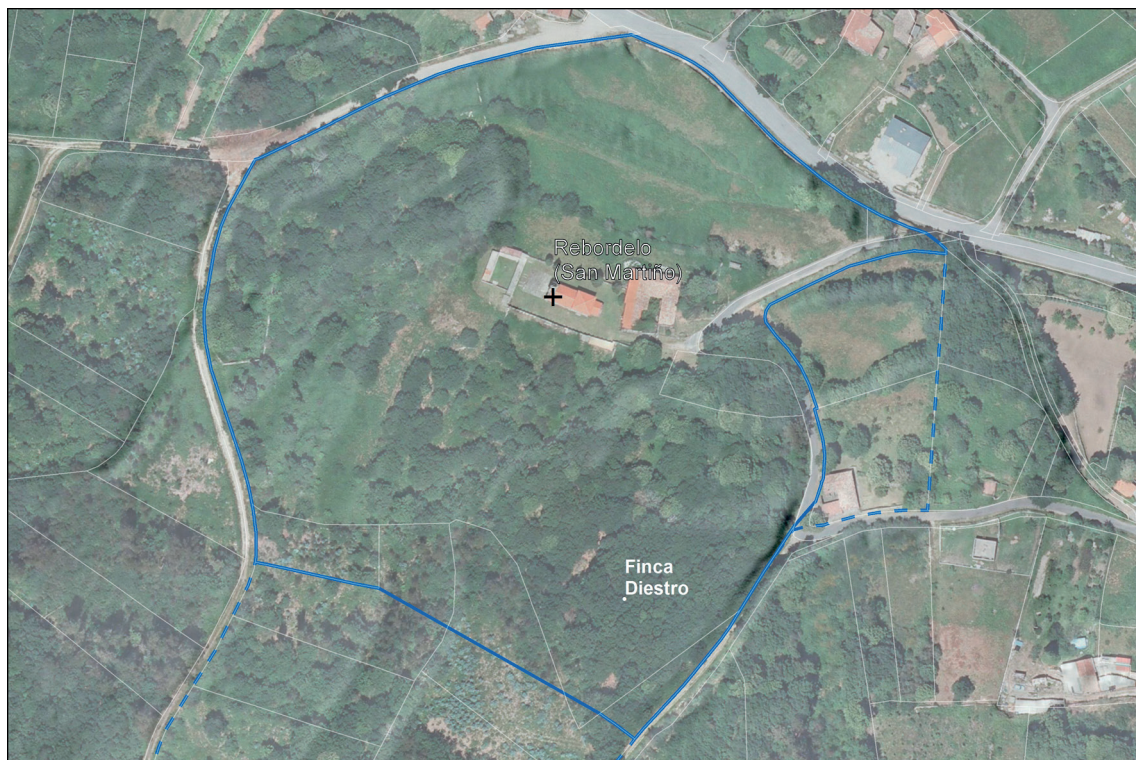


Figura 13. Casos de estudo 6, San Martiño de Rebordelo.



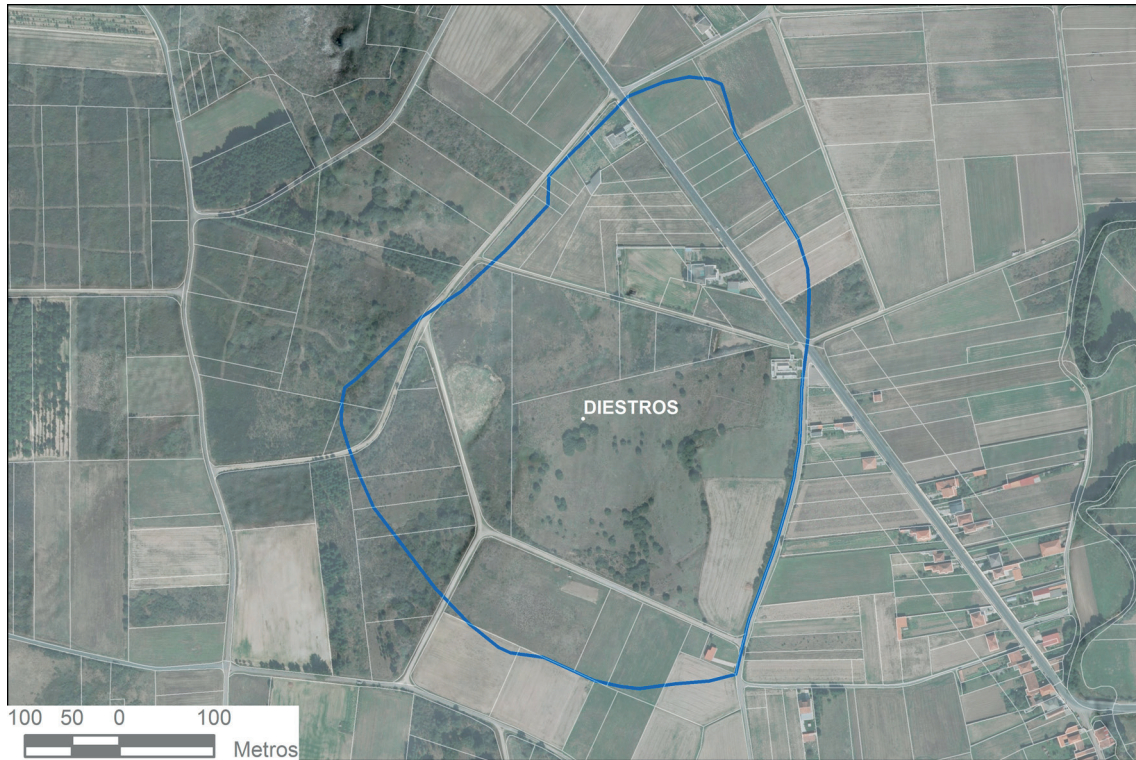


Figura 14. Casos de estudo 7, San Salvador de Faramontaos.



Figura 15. Casos de estudo 8, San Xoán de Escudeiros.





Figura 16. Casos de estudo 9, San Breixo de Pontedeve.

Si atendemos aos datos obtidos, podemos comprobar como para San Xoán de Escudeiros obtense unha superficie de 3,46 hectáreas moi preto das 3,39 que lle correspondería á superficie que ocuparían os 72 destrais, excedéndose unicamente 0,07 hectáreas. Dos nove casos estudados, cinco deles teñen unha superficie inferior ás 5,41 hectáreas que se corresponderían cos 84 destrais conforme era preceptivo; nun sexto caso, a superficie delimitada como parte do destral acada as 5,58 hectáreas, o que supón unicamente 0,17 hectáreas respecto do establecido regulamentariamente.

## 7. CONCLUSIÓNS

Este traballo fixa a atención sobre un parcelario moi singular, o destral, que ten a súa orixe nos albores de Idade Media e que conta cun recoñecemento xurídico propio; constituído polos terreos adxacentes aos templos, e destinado ao seu sostemento.

A partir dun conxunto de seis bases de datos de toponimia, identifícanse 137 topónimos de interese, distribuídos entre as seis dioceses nas que se atopan divida Galicia, destacando a diocese ourensá con máis do 80 %. Analizouse tamén a distancia entre o topónimo e o templo, obténdose que o 43 % atópanse dentro do ámbito considerado historicamente como terreos destinados ao mantemento da igrexa e do clero; e o 78 % dos topónimos atópanse a menos de 500 m da igrexa parroquial. Asemade, verificouse que un 68,60 % dos topónimos refírense a parcelas que actualmente seguen lindando co templo, están separadas por un camiño, ou atópanse separadas por segregacións recentes.

Seleccionáronse un total de nove casos aos que se procedeu realizar unha proposta de delimitación empregando a fotointerpretación e análise da formas do parcelario, concluíndo que máis da metade dos destros (66,66 %) encaixan nas cabidas fixadas orixinalmente para dotar ás igrexas cos terreos precisos para o seu sostemento (e que podemos considerar como os parcelarios orixinais ou unha parte importante dos mesmos); mentres, os restantes (33,33 %) que se apartan deste mandamento, non por defecto senón por exceso, seguramente están indicando fenómenos de apresamento, adquisición ou doazóns como xa temos comentado anteriormente. Esta primeira aproximación, á delimitación espacial dos destros, precisará doutras aproximacións a través da documentación histórica, e mesmo da prospección arqueolóxica, que permita unha reconstrución exacta dos límites físicos do destal.

Outra das conclusións tiradas deste estudo está en relación coa organización espacial do destal, xa que atendendo á documentación escrita infírese que se trata de espazos con tendencia circular; agora ben, a realidade é distinta, presentado formas que varían dende espazos con tendencias triangulares (p.e. San Martiño de Beariz ou San Breixo de Pontedeva), radiocéntricas ou pseudo-globulares (p.e. San Pedro de Poulo, San Martiño de Rebordelo), cuasi-cuadrangulares (p.e. San Sebastián de Devesos ou San Pedro de Carcacia) ou irregulares (p.e. Santa María de Salamonde). Á vez que, a tendencia é que o templo se atope nun extremo do destal, agás no caso de San Martiño de Rebordelo, que a igrexa ocupa un espazo central.

## BIBLIOGRAFÍA

- BALLESTEROS ARIAS, P.; KIRCHNER, H.; FERNÁNDEZ MIER, M.; ORTEGA ORTEGA, J.; QUIRÓS CASTILLO, J.A.; RETAMERO, F.; SITJES, E.; TORRÓ, J.; VIGIL-ESCALERA GUIRADO, A. 2010. "Por una arqueología agraria de las sociedades medievales hispánicas. Propuesta de un protocolo de investigación". En H. Kirchner. (ed): *Por una arqueología agraria: perspectivas de investigación sobre espacios de cultivo en las sociedades medievales hispánicas*; Oxford: pp.: 185-202.
- BERMEJO BARRERA, J.C. 1991. *Fundamentación lógica de la Historia*. Madrid.
- FARIÑA JAMARDO, X. 1975. *La Parroquia rural en Galicia*. Madrid.
- FREIRE CAMANIEL, J. 2013. *Gallaecia. Antigüedad, intensidad y organización de su cristianismo (Siglos I-VIII)*. A Coruña.
- GARCÍA ÁLVAREZ-BUSTO, A.; MUÑIZ LÓPEZ, I. 2010. *Arqueología medieval en Asturias*. Xixón.
- GARCÍA SANJUAN, L. 2005. *Introducción al reconocimiento y análisis arqueológico del territorio*. Barcelona.
- GARCÍA-GALLO DE DIEGO, A. 1950. "El Concilio de Coyanza: contribución al estudio del Derecho Canónico español en la Alta Edad Media", *Anuario de Historia del Derecho español*, 20. pp. 275-633.
- JIMÉNEZ PUERTAS, M.; GARCÍA-CONTRERAS RUIZ, G. 2011. *Paisajes históricos y arqueología medieval*. Granada.
- LÓPEZ ALSINA, F. 1993. "Millas in giro ecclesie: el ejemplo del monasterio de San Julián de Samos", *Estudios medievales*, 10; 159-187.
- MARTÍNEZ DíEZ, G. 2011. "García-Gallo y el Concilio de Coyanza", *Cuadernos de Historia del Derecho*, 18, pp. 93-113.
- OREJAS SACO DEL VALLE, A. 2006. "Arqueología de los paisajes agrarios e historia rural", *Arqueología Espacial*, 26: 7-19.

- ORLANDIS, J.; RAMOS-LISSON, D. 1986. *Historia de los Concilios de España romana y visigoda*. Pamplona.
- PÉREZ ALBERTI, A. 2017. “As caras do territorio”. En VV.AA.: *Paisaxe e patrimonio: un percorrido polo territorio a través do Arquivo de Galicia*. Santiago de Compostela: 25-37.
- REY CASTELAO, O. 2002. “La diócesis de Tuy en la época moderna”. En J. García Oro (Coord.): *Historia de Las diócesis españolas. Iglesias de Santiago de Compostela y Tuy-Vigo*. Madrid: pp. 571-665.
- RÍOS RODRÍGUEZ, M.<sup>a</sup> L. 2007. “Por su pobreza recibirán gran fatiga. El clero parroquial auriense a finales de la Edad Media”, *Medievalismo: Boletín de la Sociedad Española de Estudios Medievales*, pp. 247-270.
- RUÍZ DEL ARBOL, M. 2006. “Los paisajes agrarios del NE de Lusitania”, *Arqueología Espacial*, 26: 115-142
- SOTOMAYOR, M. 2004. “Las relaciones iglesia urbana-iglesia rural en los concilios hispano-romanos y visigodos”. En J. M. Blázquez Martínez y A. González Blanco (ed): *Antigüedad y cristianismo: monografías históricas sobre la antigüedad tardía. Vol. XXI: Sacralidad y arqueología*. Murcia, pp. 525-539.
- SÁNCHEZ PARDO, J. C. 2010. “Las iglesias rurales y su papel en la articulación territorial de la Galicia medieval (ss. VI-XIII). Un caso de estudio”, *Mélanges de la Casa de Velázquez*, 40 (1): 149-170. <https://doi.org/10.4000/mcv.3374>
- VÁZQUEZ LIJO, J. M. 2012. *Luces sobre a Casa de Goiáns no Antigo Réxime*. Boiro.
- VICENT GARCÍA, J. M. 1998. “Entornos”, *Arqueología Espacial*, 19-20: 165-168.