

# Arte esquemático pintado en el noroeste peninsular: una visión integrada transfronteriza

*Schematic Art paintings in north-western Iberia: an integrated view across borders*

<http://dx.doi.org/10.15304/gall.36.5019>

**Lara Bacelar Alves**

*Centro de Estudos em Arqueologia, Artes e Ciências do Património (CEAACP)  
Universidade de Coimbra*

[larabacelar@sapo.pt](mailto:larabacelar@sapo.pt)

**Beatriz Comendador Rey**

*Área de Prehistoria. Grupo de Estudios de Arqueología, Antigüedad y Territorio  
(GEAAT) Universidad de Vigo*

[beacomendador@uvigo.es](mailto:beacomendador@uvigo.es)

## Resumen

El objetivo de este trabajo es proporcionar un primer enfoque integrado de los sitios con Arte Esquemático pintado en el noroeste de la Península Ibérica, a través del análisis de su ubicación y distribución geográfica. Con el fin de superar los sesgos de los estudios anteriores, tradicionalmente confinados a las fronteras administrativas, este estudio se basa en el concepto y el esquema de las regiones biogeográficas y aborda, como opción metodológica, su relación con otras tradiciones del arte prehistórico.

Esta primera visión general permite evaluar los hallazgos recientes y valorar el potencial de localización de nuevos conjuntos en zonas como Galicia suroriental.

**Palabras clave:** Arte Esquemático pintado; Prehistoria reciente; Noroeste de la Península Ibérica.

## Abstract

The aim of this paper is to provide the first comprehensive approach of Schematic Art paintings in north-west Iberia, through the analysis of its geographical setting and distribution. In order to overcome the biases of former studies, traditionally confined to administrative boundaries, this study draws on the concept and outline of biogeographical regions and addresses, as a methodological option, its relationship with other traditions of prehistoric art. It offers an overview of the sites with Schematic art paintings, assessing recent findings, and draws on the analysis of their landscape setting and the physical characteristics of place as a means of pointing out future field surveys strategies in eastern Galicia.

**Keywords:** Schematic Art paintings; Late Prehistory; North-west Iberia.

*“Pinturas na pedra da moura que foi mãe, irmã, e filha dos nosos ancestros  
Pausas, silencios, suspiros líquidos e mornos coma o sangue nas veas  
(Dez puntos, dez dedos, dez pessoas cas que compartir un intre, ou o mundo enteiro)”*

J.L. LOZANO RÚA

## 1. ANATOMÍA DE UN ASESINATO

Hasta fechas recientes no se había localizado pintura esquemática<sup>1</sup> en el territorio administrativo de Galicia, pero no así en los territorios limítrofes de Portugal, Zamora, León y Asturias. En agosto de 2017, se publicó en prensa la localización casual de indicios de posibles pinturas rupestres en la comarca de A Fonsagrada, en la Cova de Os Mouros/do Ferreiro (Baleira, Lugo)<sup>2</sup>. El hallazgo despertó una gran expectación popular por su “carácter inesperado” dentro de este contexto geográfico, aunque desde el punto de vista de la investigación, se trata de un territorio con potencial y donde su localización era esperable. Aspectos como éste, ponen de manifiesto para nosotras, la necesidad de realizar una visión integrada de las manifestaciones de ARE pintado/PRE en el noroeste de la Península Ibérica, ante la patente ausencia de un enfoque transfronterizo que ha influenciado los estudios sobre las relaciones entre distintas tradiciones rupestres y la consiguiente invisibilidad global de tales manifestaciones en algunas obras de síntesis peninsulares (e.g. Mas, 2013: 18).

En el año 2009 nos planteamos como el objetivo central de nuestra estrategia de investigación, la adopción de una perspectiva integrada dirigida hacia la resolución de una cuestión fundamental; el porqué de la ausencia de pintura rupestre en la parte oriental de Galicia, cuando su territorio constituye la prolongación de una región natural por donde se distribuyen numerosos ejemplos.

Siguiendo la propuesta del eminente geógrafo portugués Orlando Ribeiro (1987), que se erige en contra de las fronteras administrativas en sus estudios sobre las regiones geográficas, creemos que es tiempo de transponer este imperativo para la investigación arqueológica y al estudio de las manifestaciones de arte rupestre, en particular. Algo necesario a tenor de los mapas que ilustran los frecuentes enfoques sesgados por regiones, y que cual “anatomía de un asesinato”, muestran la desmembración conceptual de lo que constituyen en sí mismo, un único cuerpo. Esto se hace evidente en los estudios referidos a las manifestaciones de ARE pintado/PRE, que se limitan a las fronteras administrativas en las que se documenta y así lo representan en la cartografía acompañante (Figura 1). Porque las líneas fronterizas que cruzan el noroeste peninsular son símbolos del poder político y administrativo, pero también constituyen la brecha entre mundos que tradicionalmente interactúan y se encuentran a través de grandes ejes naturales de tránsito.

1 En este texto utilizaremos las abreviaturas ARE pintado/PRE, las dos denominaciones que se utilizan de forma más habitual en la bibliografía para referirse a un mismo concepto: Arte Rupestre Esquemático pintado y/o Pintura Rupestre Esquemática.

2 Cheda, P. (9 de agosto de 2017). Descubren en Baleira una cueva que contiene pinturas rupestres. *La Voz de Galicia*. <https://www.lavozdeg Galicia.es/noticia/lugo/baleira/2017/08/09/descubren-baleira-cueva-pinturas-rupestres/00031502276301503920588.htm>

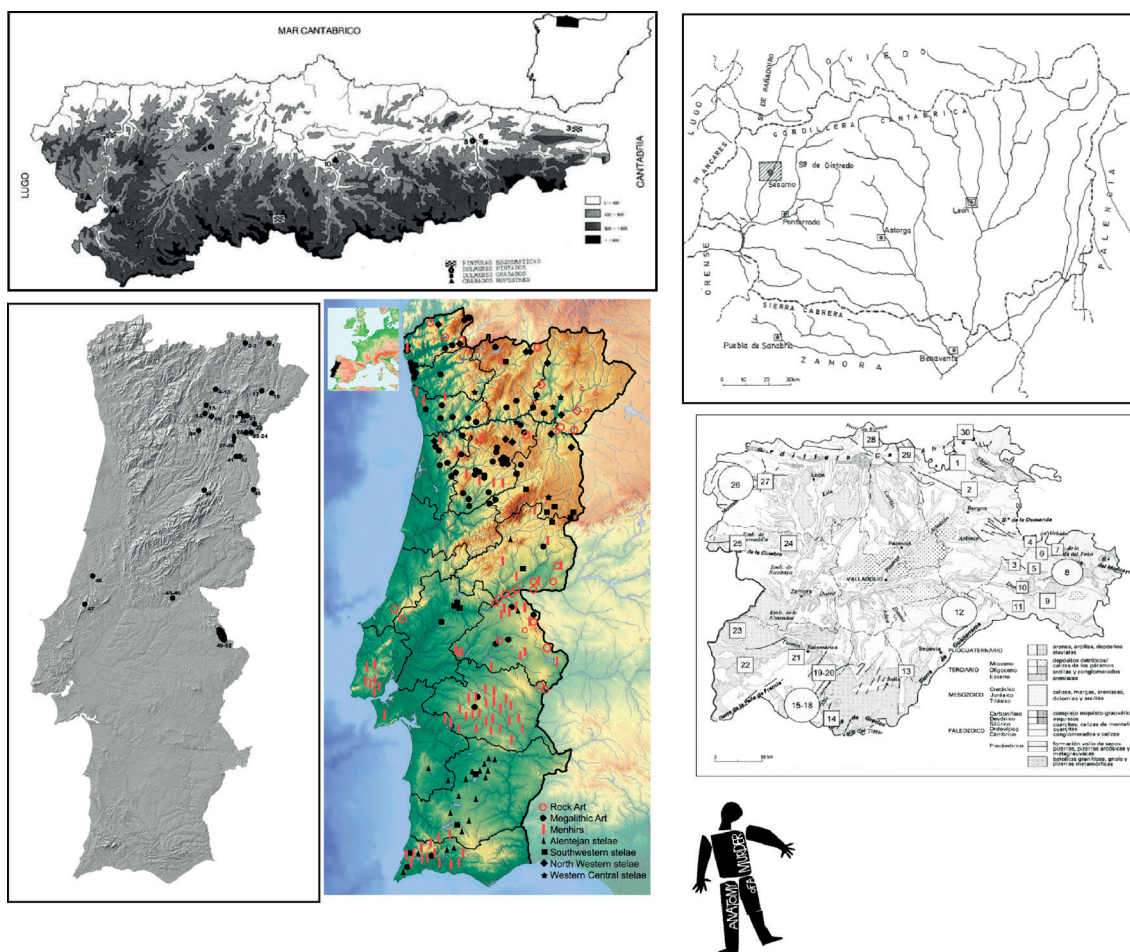


Figura 1. Como muestran los mapas, las distintas regiones con manifestaciones de ARE pintado/PRE han recibido un tratamiento seccionado por regiones administrativas, mostrando el territorio del noroeste peninsular como un cuerpo desmembrado, como la “anatomía de un asesinato”. Mapas por regiones administrativas en distintas publicaciones: Estaciones arte rupestre esquemático y megalitos decorados en Asturias (Blas e Carrocera, 1985); Bierzo (Gutiérrez y Avello, 1980); Localización sitios con pintura esquemática en Portugal (Figueredo y Baptista, 2013); Expresiones gráficas post-paleolíticas en Portugal (Bueno *et al*, 2016); Meseta Norte (Gómez, 2005)

Son barreras que se erigen en lo que es, física y socialmente, un espacio de continuidad, y su longevidad es determinada sólo por la mayor o menor solidez de los eventos históricos que las dibujaron. Sin embargo, como sucede a lo largo de “La Raya”, el poder de las barreras administrativas entra en conflicto con la intensidad de las relaciones entre comunidades rurales, enraizadas en la profundidad del tiempo y en compartir una tierra donde la frontera es más virtual que real.

Actualizando el paradigmático enfoque de Orlando Ribeiro en la especial atención que concede a las regiones naturales (1945; 1987), hemos aplicado el concepto de regiones biogeográficas a la investigación del arte holoceno del noroeste peninsular<sup>3</sup> (Alves, 2012; 2014; Alves y Reis, 2017). La biogeografía es una rama de la geografía que comenzó a definirse en el siglo XIX como el estudio de la distribución de los seres vivos en la Tierra, en el pasado y en el presente, sobre la base de su relación con los ambientes físicos y

3 Creemos que este es un concepto particularmente útil para el estudio de las sociedades humanas del pasado en el marco de una reconciliación entre dos áreas científicas que parecen haberse alejado en tiempos recientes: la Geografía y la Arqueología.

biológicos (e.g. Cox, *et al.* 2016; Costa *et al.*, 1998: 6; Spellerberg y Sawyer, 1999: 2) e incorpora conocimientos originados en diversas ciencias. Uno de los objetivos centrales es el establecimiento de un modelo tipológico jerárquico del territorio (regiones, subregiones, provincia, etc.) basado en la definición de biomas, es decir, comunidades ecológicas que comparten condiciones climáticas y geológicas, que agregan especies con estrategias de adaptación similares (Costa *et al.*, 1998: 2). Su interés para la geografía humana se refiere al hecho de que las estrategias económicas y la construcción de paisajes culturales están intrínsecamente asociadas a la presencia de biomas específicos. Estas características son susceptibles de condicionar el espectro de recursos disponibles y, por lo tanto, las estrategias de subsistencia, el ciclo biológico de plantas y animales, el patrón de asentamiento y, consecuentemente, las formas en cómo las comunidades se relacionan con el mundo natural y simbólico (Alves y Reis, 2017).

El objetivo de este trabajo es el de abordar una visión sintética e integradora de los conjuntos conocidos de ARE/PRE en el noroeste peninsular desde una perspectiva geográfica y aplicando el concepto de regiones biogeográficas al análisis de su distribución. Al mismo tiempo, presentar nuestra estrategia para la documentación, reconocimiento y evaluación *in loco* de sitios con ARE pintado/PRE en el noroeste peninsular, para profundizar en la perspectiva de su emplazamiento en el paisaje y del lugar, primando este aspecto sobre el iconográfico. Y finalmente, contextualizar los recientes hallazgos desde esta perspectiva, así como valorar el potencial de localización de nuevos conjuntos desde una perspectiva que hasta el momento no se había realizado.

## 2. ESTADO DE LA CUESTIÓN

### 2.1. Terminología (s) - ARE pintado/PRE y Arte Esquemático

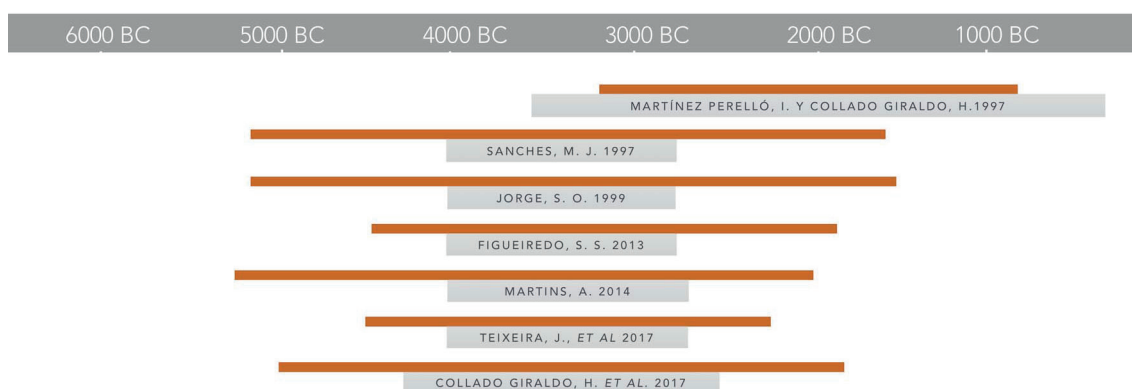
El concepto de “Pintura Rupestre Esquemática” (PRE) fue definido desde los orígenes de la investigación, en la obra referencial de H. Breuil “Les peintures rupestres schématiques de la Péninsule Ibérique” (1933: 1-4). Tras la publicación de este primer *corpus*, P. Acosta sistematizó las informaciones en él contenidas y nuevos hallazgos, ofreciendo una rigurosa sistematización del repertorio figurativo y de sus principales cualidades (1968)<sup>4</sup>. Sin embargo, señalaba Gómez (2005: 13), que si por algo se caracteriza la pintura rupestre esquemática es por su amplia dispersión y, de acuerdo con ella, su vasta diversidad, que pese a la aparente homogeneidad y repetición de motivos aquí y allá, la hace diferente y múltiple, y en esta dualidad pudiera estar su propia incompreensión. Esta diversidad

4 En general, la iconografía se caracteriza por la simplificación formal, por el uso de trazos lineales simples, generalmente monocromos y en tinta plana, aplicada directamente con la yema del dedo (digitación), o bien finos, para los que pudieran servirse de pinceles. El color más empleado es el rojo, obtenido de pigmentos de uso mineral (óxidos de hierro) y aglutinados con agua o alguna materia grasa. En menor proporción surgen motivos blancos o negros, muy raramente combinados. Esta tradición es caracterizada por la representación de la figura humana reducida a sus rasgos más elementales, acompañadas de motivos geométricos, generalmente obtenidos a partir de líneas con ángulos rectos, manchas de puntos y alineaciones de barras verticales y ocasionales representaciones de figuras solares y de cuadrúpedos. Las imágenes parecen haber funcionado más como ideogramas, siendo poco frecuente la representación de escenas.

puede ser debida en parte, a matices regionales o cronológicos que la investigación actual trata de aclarar.

Con respecto a la secuencia diacrónica, en la última década y en el ámbito del occidente peninsular, parece haberse creado consenso entre los principales estudiosos, estableciendo su origen en el Neolítico Antiguo regional, o sea, entre finales del VI-mediados del V milenio AC, y su *terminus*, con ligeros matices según los autores, entre los mediados/finales del III- principios del II milenio AC (Tabla 1). La perduración de este fenómeno en determinadas regiones peninsulares así como la interpretación de ciertos motivos individuales (como por ejemplo, ciertos antropomorfos que son descritos portando cascos con cuernos y por tanto atribuidos al Bronce Final), lleva a algunos autores a extender ese término al Bronce Final o Edad del Hierro (e.g. Hernández, 2006: 28).

TABLA 1. Propuestas cronológicas sobre el ARE pintado/PRE



Un problema complejo de resolver es la interrelación territorial entre las manifestaciones rupestres grabadas y las de ARE pintado/PRE, que en ocasiones incluso comparten ubicación. P. Acosta (1968: 168) ya señalaba que “hasta que el complejo problema de los grabados (...) no sea resuelto, no se podrá determinar exactamente la participación directa de la pintura esquemática en la creación de éstos, si bien teóricamente, por el momento, habría que admitirla”.

Desde finales del siglo XX y con criterios poco claros, se han venido incluyendo manifestaciones rupestres grabadas de estilos diferentes bajo la designación general de Arte Rupestre Esquemático (ARE), lo que acabó por convertir esta etiqueta en un *fond de sac*. La atribución genérica al “Arte Esquemático” de grabados de antropomorfos, cruciformes o incluso cuadrúpedos de formas reducidas a los trazos más elementales, suele hacerse de acuerdo con criterios tipo-morfológicos, por lo que es difícil determinar sólo con técnicas de datación indirecta, las únicas de las que disponemos, si el origen de una composición gráfica específica puede tener o no, cronología prehistórica. Por otro lado, como sabemos, la práctica de grabar cruces o figuras humanas de aspecto esquemático se prolonga en el tiempo casi hasta nuestros días.

En el caso del noroeste, las referencias vagas, la falta de una uniformización de conceptos y sistematizaciones lleva a una desigualdad en el tratamiento de los datos de dife-

rentes regiones (Figueiredo y Baptista, 2013: 310), por lo que consideramos pertinente un estudio más profundo sobre su diversidad temática (Alves y Reis, 2009; Comendador y González, 2017:60) siendo en todo caso, una tarea que excede los límites del presente artículo. Su abordaje, especialmente en el noroeste, pasa necesariamente por la clarificación del concepto de estilo (y de tradición artística) en el marco de los estudios de arte rupestre. Resaltamos esta reflexión, subrayando que la determinación de un estilo no debe reducirse sólo a la observancia de los aspectos formales de los motivos, sino que se extiende al carácter de la composición, su integración en la superficie rocosa y al *locus* (Alves, 2012). Por esta razón hemos optado por dejar fuera del análisis al conjunto de “arte esquemático grabado”, aunque en ningún caso asumimos una dicotomía simplificada entre Arte Esquemático Pintado (y solo pintado) y Arte Atlántico grabado. La elección de centrarnos apenas en el análisis de la distribución de estas dos tradiciones artísticas prehistóricas es una opción metodológica de carácter heurístico en este ensayo.

## 2.2. La ley de la frontera revisitada

El noroeste peninsular es un área geográfica de confluencia entre diversos estilos y tradiciones de arte pre y protohistórico. Como hemos señalado, vamos a centrarnos en la interrelación entre el Arte Atlántico y el ARE pintado/PRE (Figura 2). A pesar de que la mayoría de los estudiosos del arte rupestre tienen tendencia a concretar su investigación en alguno de ellos, puntualmente otros han venido abordando la cuestión de las relaciones espaciales y temporales entre las distintas tradiciones artísticas<sup>5</sup>.

En el caso de Portugal, tras los primeros intentos de sistematización de los diferentes grupos artísticos (Pinto, 1929; Santos Júnior, 1940), A. M. Baptista inició una línea interpretativa que los encuadra por regiones naturales y señalando distintas manifestaciones para la región norte (1986: 33; 1983-84: 73): la pintura esquemática, en el interior transmontano; los petroglifos “gallego-atlánticos” en la región occidental, con el límite sur en la cuenca del Vouga, según demostró Alberto Souto (1932); y los grabados de aspecto esquemático (antropomorfos, cruciformes y cuadrados de esquinas redondeadas) que, a su entender, abarcan todo el norte y centro de Portugal, conforme lo ya señalado en el mapa de López-Cuevillas (1943). Esta dinámica interpretativa se mantuvo con las propuestas posteriores de S. O. Jorge (1991; 1999: 91), quién concedió especial atención a la relación entre los diversos grupos de arte rupestre y los contextos sociales y culturales de la Prehistoria reciente.

5 En realidad, la cuestión más debatida en el contexto de la investigación en arte rupestre en esta región es la de la cronología (y crono-tipología) del Arte Atlántico del Noroeste peninsular, cuestión que prima sobre otras problemáticas, como su relación espacial y conceptual con diferentes grupos artísticos. Si bien el origen neolítico del ARE pintado/PRE está establecido desde finales de la década de 1980, la cronología del Arte Atlántico está sujeta a un intenso debate (para una revisión de este debate *Vid.* Alves, 2009, 2014; Santos, 2005, 2012; Fábregas y Rodríguez, 2012: 91). En los albores del nuevo milenio, surgieron dos propuestas divergentes; una que sugiere el origen neolítico del Arte Atlántico y el retroceso de su emergencia al IV milenio AC, y que por tanto lo hace contemporáneo del megalitismo clásico y del ARE pintado/PRE (Alves, 2003; 2009); y otra que lo remitió al Bronce Final-I Edad del Hierro (Santos, 2005). Más recientemente, R. Fábregas admite la posibilidad de retrasar el origen de esta tradición a los siglos centrales del IV milenio a.C. (Fábregas y Rodríguez, 2012: 91), y por su lado, Santos reformuló su tesis, aceptando hoy una cronología del III milenio para el inicio del ciclo (Santos, 2012).

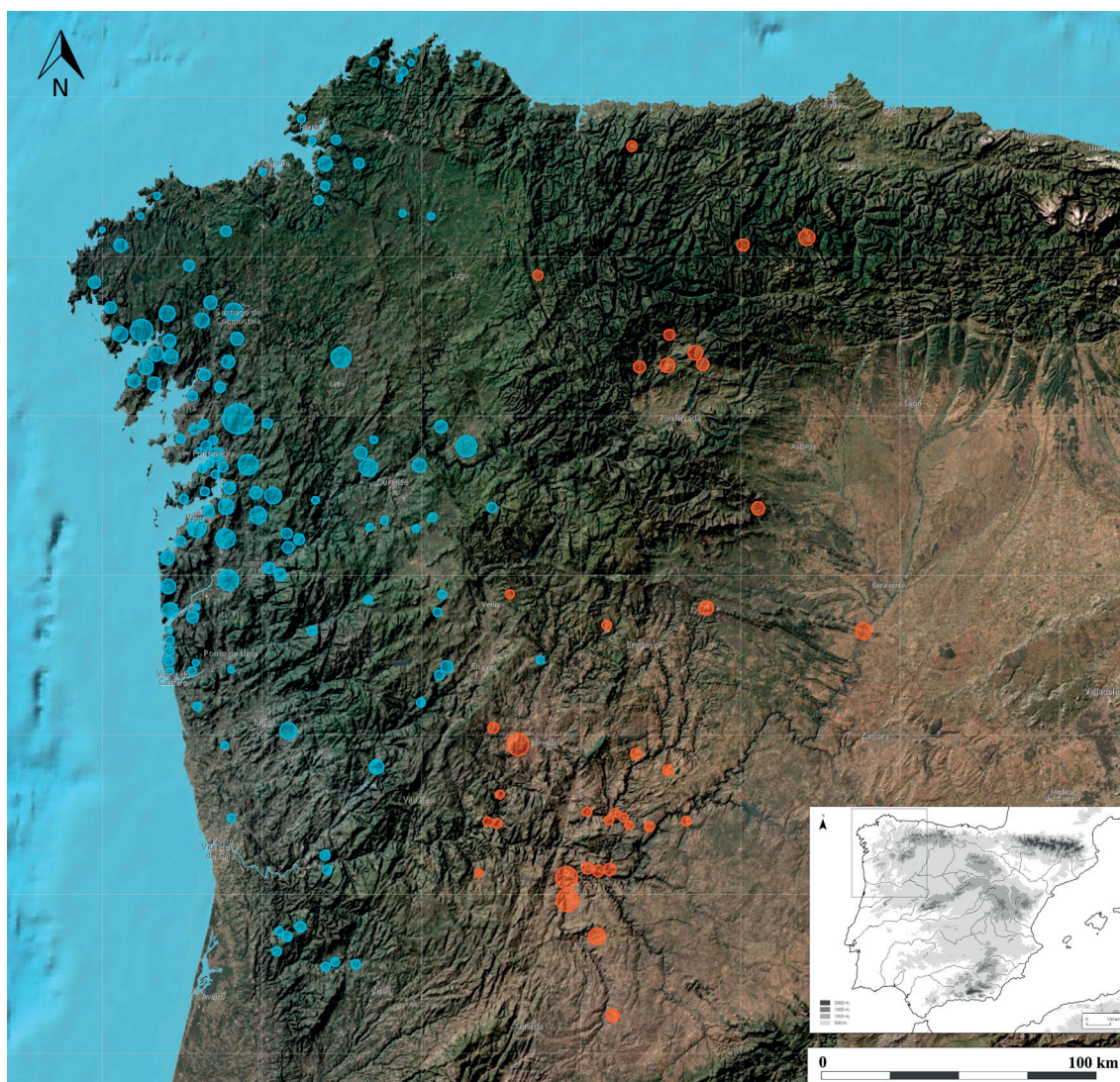


Figura 2. Mapa con la distribución de sitios con Arte Atlántico peninsular (azul) y ARE pintado/PRE (naranja) en el noroeste peninsular.

En el caso de Galicia sin embargo y con algunas excepciones (L. Cuevillas y R. Sobrino Lorenzo-Ruza), la investigación se ciñó casi exclusivamente al estudio dentro de sus fronteras administrativas, en una línea que asumió (y pretendía afirmar) la fuerte personalidad de los petroglifos gallegos (discutido en Bradley y Fábregas, 1996: 103-104; Alves, 2003: Cap. 3). A largo plazo, esta dinámica tuvo como consecuencia el desconocimiento de la realidad transfronteriza y el desinterés por el estudio relacional de los diferentes grupos artísticos.

Esta trayectoria se modificó a mediados de la década de 1990, cuando R. Bradley y R. Fábregas (1998: 291; 1999), atravesaron la frontera desde Galicia para visitar sitios con Arte Atlántico y Arte Esquemático en Portugal. De este modo renovaron el interés por el estudio comparado de los diferentes estilos de arte prehistórico y por las relaciones entre los grupos humanos responsables de su creación en sus respectivos contextos culturales (*ibidem*) y así esta problemática alcanzó amplia visibilidad internacional. En un trabajo titulado “La ley de la frontera”, fundamentaron el estudio en los principios teóricos y metodológicos de la Arqueología del Paisaje (1998) y presentaron la idea de una área de

contacto entre ambas tradiciones artísticas, con orientación de oeste a este, que dividiría lo que llaman el mundo Mediterráneo y Atlántico, entre cuyos grupos existiría una dinámica de interacción (*ididem*) (Figura 3 a).

Por su parte, los trabajos de L. Alves (1997; 2003; 2009) recuperaron la definición del límite sur de la distribución del Arte Atlántico en la cuenca del río Vouga, redefiniendo así “la frontera” verticalmente, a lo largo de una franja de más de 150 km que recorre el interior norte de Portugal con orientación de norte a sur (Figura 3 b).

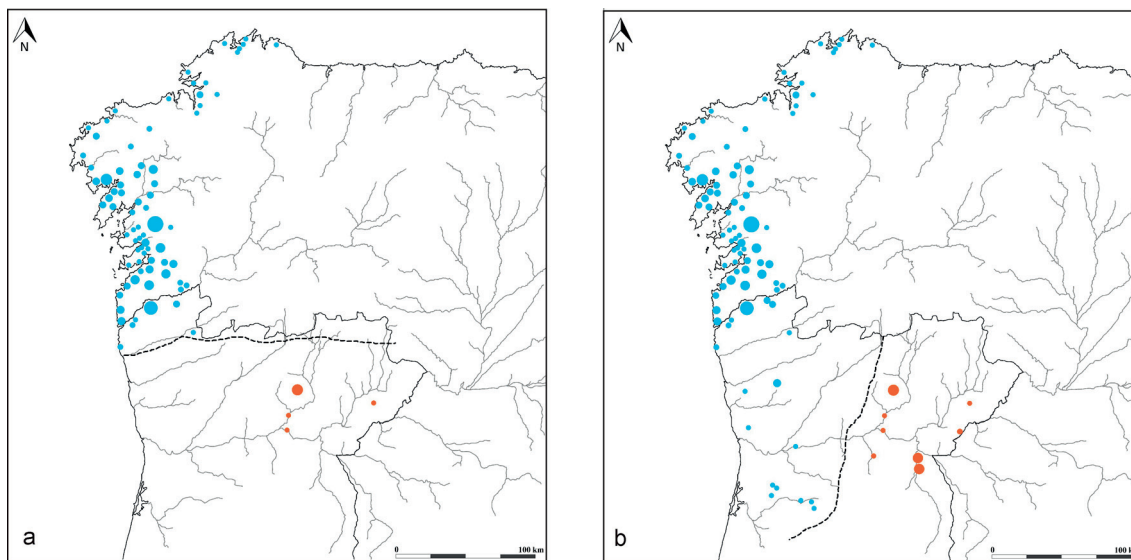


Figura 3. Representación cartográfica de las dos propuestas de definición de un área de transición geográfica entre la distribución del Arte Atlántico peninsular y el Arte Esquemático en el noroeste peninsular: a. propuesta de Bradley y Fábregas (1996, 1998, 1999); b. propuesta de Autor/a (1997, 2003, 2009).

El carácter transversal y transfronterizo de esta lectura sobre algunas de las grandes tradiciones artísticas de la prehistoria reciente –Arte Atlántico, Arte Esquemático y Arte Megalítico– consolidó la definición del área de transición entre el Arte Esquemático pintado/PRE y el Arte Atlántico peninsular a lo largo del cordón montañoso galaico-duriense (*ibidem*). Debe añadirse la reciente observación de que la distribución del arte rupestre hacia el interior de Galicia parece coincidir *grosso modo* con la Dorsal Central Gallega, que se sitúa geográficamente en la prolongación hacia el norte del cordón montañoso galaico-duriense, y que parece marcar también una transición en lo que se refiere al contenido artefactual del megalitismo, del Arte Megalítico y de la distribución del sílex (Fábregas, *et al.*, 2009: 60; Rodríguez y Fábregas, 2013: 240).

La posterior aplicación del concepto de regiones biogeográficas (Alves, 2012; 2014) va a aportar nuevos elementos a este concepto de “frontera”, ya que las dos grandes regiones europeas –la Atlántica y la Mediterránea– convergen precisamente sobre el área de transición entre las distintas manifestaciones artísticas en el noroeste peninsular. En un trabajo titulado “No Limiar das Artes” (Alves y Reis, 2009) se analiza con más detalle el área de Trás-os-Montes Occidental, revelando la ubicación preferencial del Arte Atlántico y del ARE pintado/PRE en las respectivas regiones biogeográficas y la escasa superposición en la distribución de una y otra, a pesar de ser “el área de transición”



(*ibidem*). Así el Arte Atlántico se expande desde la cuenca del río Vouga, en el centro-norte de Portugal, hacia el norte, a lo largo de la región biogeográfica Atlántica. Por su parte el ARE pintado/PRE se expande hacia el norte, desde el sur y centro peninsulares, ocupando la región biogeográfica Mediterránea, hasta la frontera con Ourense. Ambos “universos” tienden a permanecer, en gran medida, separados por el cordón montañoso galaico-duriense en el área portuguesa. Este análisis reforzaba las expectativas de localización de ARE pintado/PRE del lado gallego de “La Raya”, siendo esta la prolongación de la misma región natural y dada la relativa proximidad entre los abrigos pintados transmontanos y la frontera con la Galicia Oriental. Sin embargo, como veremos, su descubrimiento se retrasaría por casi una década.

### 2.3. Sobre la búsqueda de ARE pintado/PRE

En los últimos años, la realización de prospecciones sistemáticas en algunas regiones, ha permitido ampliar considerablemente el catálogo en algunas de las zonas consideradas nucleares del arte esquemático pintado, como es el caso de Extremadura, donde se conocen más de 450 sitios con pintura, de los que casi una cuarta parte están en Monfragüe (Collado y García, 2009: 8).

Sin embargo, la dinámica de la investigación no ha sido semejante en el ámbito del noroeste peninsular. A finales de los 80 se realizó el primer inventario de Arte Rupestre Prehistórico de Castilla-León (Corchón *et al.*, 1989; Grande del Brío, 1987). Tras el descubrimiento de los primeros abrigos con arte en la Sierra de la Culebra a finales de los años 70, Grande del Brío (1982) elaboró una revisión de conjunto para Salamanca y Zamora (Grande del Brío, 2009). Pero a pesar de haberse asentado criterios metodológicos (Bécares *et al.*, 1993), desde entonces las nuevas prospecciones han sido escasas (Sastre y Vázquez, 2013: 333)

Por su parte, el núcleo del Bierzo (León) fue dado a conocer a inicios de los años 80 con la publicación de las pinturas de Peña Piñera en Sésamo (Gutiérrez y Avello, 1986). Sin embargo la riqueza de este conjunto no fue suficientemente tenida en cuenta en posteriores revisiones, ni se presentó la densidad de lugares en el entorno. Así Gómez Barrera (2005) apenas recoge la estación de Peña Piñera y Librán en su síntesis sobre la meseta castellano-leonesa. De hecho, en la localización de nuevos lugares en el Bierzo va a ser fundamental la labor de aficionados que dan a conocer detalles de diversos lugares, a veces de muy difícil acceso (Martinferre, 2011). Varios de estos lugares están siendo revisados para la tesis doctoral de F. Cadierno en los municipios de Vega de Espinareda, Fabero, Toreno, así como Morla ya fuera de la comarca del Bierzo (Cadierno, 2014).

En Portugal, desde las referencias al Cachão da Rapa en el siglo XVIII (Argote 1734) y hasta la década de 1980, tan sólo se identificó la Pala Pinta (Santos Júnior, 1933) en la región transmontana. Pero esta fecha marcó una inflexión con la publicación de Penas Róias (Almeida y Mourinho, 1981), Fragas d’Aia (Jorge *et al.*, 1988 a y b) y el descubrimiento y estudio contextual del conjunto de la Serra de Passos (Sanches, 1990; 1997), retomado hace pocos años (Sanches, *et al.* 2016). En el ámbito de estudios de impacto ambiental por la construcción de embalses, fueron descubiertos sitios en los valles del

Côa (Baptista y Gomes, 1997), Sabor (e.g. Figueiredo, 2013), Tua (e.g. Teixeira y Sanches, 2017) y Tuela (Fernandes y Pinto, 2004). El ARE pintado/PRE fue siendo revisitado en trabajos académicos que buscaron poner de relieve su articulación con las arquitecturas naturales y paisaje (Alves, 2002; 2003; 2009), con los contextos arqueológicos (Teixeira, 2012; Figueiredo, 2013), o en monografías de sitio (Lima, 2013). En el norte de Portugal, al oriente del cordón montañoso galaico-duriense, se encuentran inventariados 35 sitios, totalizando 74 abrigos o paneles individuales<sup>6</sup>.

En Galicia, apenas hubo planteamientos, y mucho menos intentos de localizar ARE pintado/PRE, siendo diversos los factores y paradigmas que bloquearon su búsqueda: el hecho de ser un área “ajena” a las tradicionalmente vinculadas por el peso historiográfico; la primacía de la litología granítica; la hipotética mala conservación por factores climáticos y orográficos; o el escaso desarrollo de investigaciones arqueológicas en cavidades (Fernández, 2016; 2017). En el trabajo de actualización del arte rupestre de la provincia de Ourense realizado por Barandela y Rodríguez (2004) se tuvo en cuenta la posibilidad de encontrar pintura rupestre, pero solo posteriormente, en 2009, se planteó la revisión específica para ARE pintado/PRE del conjunto de cuevas, abrigos y roquedos de la sierra de la Urdiñeira y su entorno (A Gudiña-O Riós, Ourense) (Comendador y Méndez, 2009) (Figura 4). Aunque la prospección fue infructuosa en cuanto a su localización, resultó importante a la hora de establecer estrategias para su identificación en relación a los conjuntos transfronterizos circundantes, desde una escala meso y macro.

Posteriormente, la propuesta de buscar pintura rupestre en las comarcas orientales gallegas, estuvo contemplada en el proyecto “Poblamiento durante el pleistoceno medio/holoceno en las comarcas orientales de Galicia”<sup>7</sup>. Se planteaba para el área oriental rica en sistemas kársticos, tanto por la aparición de secuencias sedimentarias con una amplia ocupación, como por su condición de área natural de comunicación con el sector NW de la Meseta y el NE portugués. Sin embargo las limitaciones presupuestarias no permitieron llevar adelante la parte vinculada con el arte post-paleolítico.

Por otro lado la propia importancia que ha adquirido el arte pleistoceno, oculta en ocasiones las manifestaciones post-paleolíticas, siendo este el caso del Valle del Côa o en su momento, del área oriental gallega con el hallazgo de Cova Eirós (e.g. Fábregas, *et al.* 2012). En el mismo sentido, es habitual que haya poco análisis en cuanto a la relación entre las distintas manifestaciones artísticas –arte rupestre, arte megalítico (pintado y grabado), la estatuaria de la Edad del Bronce y el arte grabado protohistórico– que se suelen cerrar a su propio cosmos (Figueiredo y Baptista, 2013; Bueno *et al.*, 2016).

Con todo y de manera desigual, el catálogo de sitios con ARE pintado/PRE se ha ido incrementando en los últimos años, debido a la realización de nuevas prospecciones, algunas a raíz de obras públicas; la actividad de aficionados así como la difusión de nuevos sitios a través de publicaciones diversas, internet e incluso la prensa; la revisión de antiguos hallazgos y la incorporación de nuevas tecnologías de registro.

6 Queda pendiente la revisión de lugares como Fragas do Cabril o Fraga das Passadas (Freitas *et al.* 1994; Mesquita, 2008) que no incluimos en este inventario.

7 MINECO HAR 2010-21786, 2011-2014 Proyecto dirigido por R. Fábregas en el que una de nosotras (BCR) participó como investigadora a tiempo parcial.

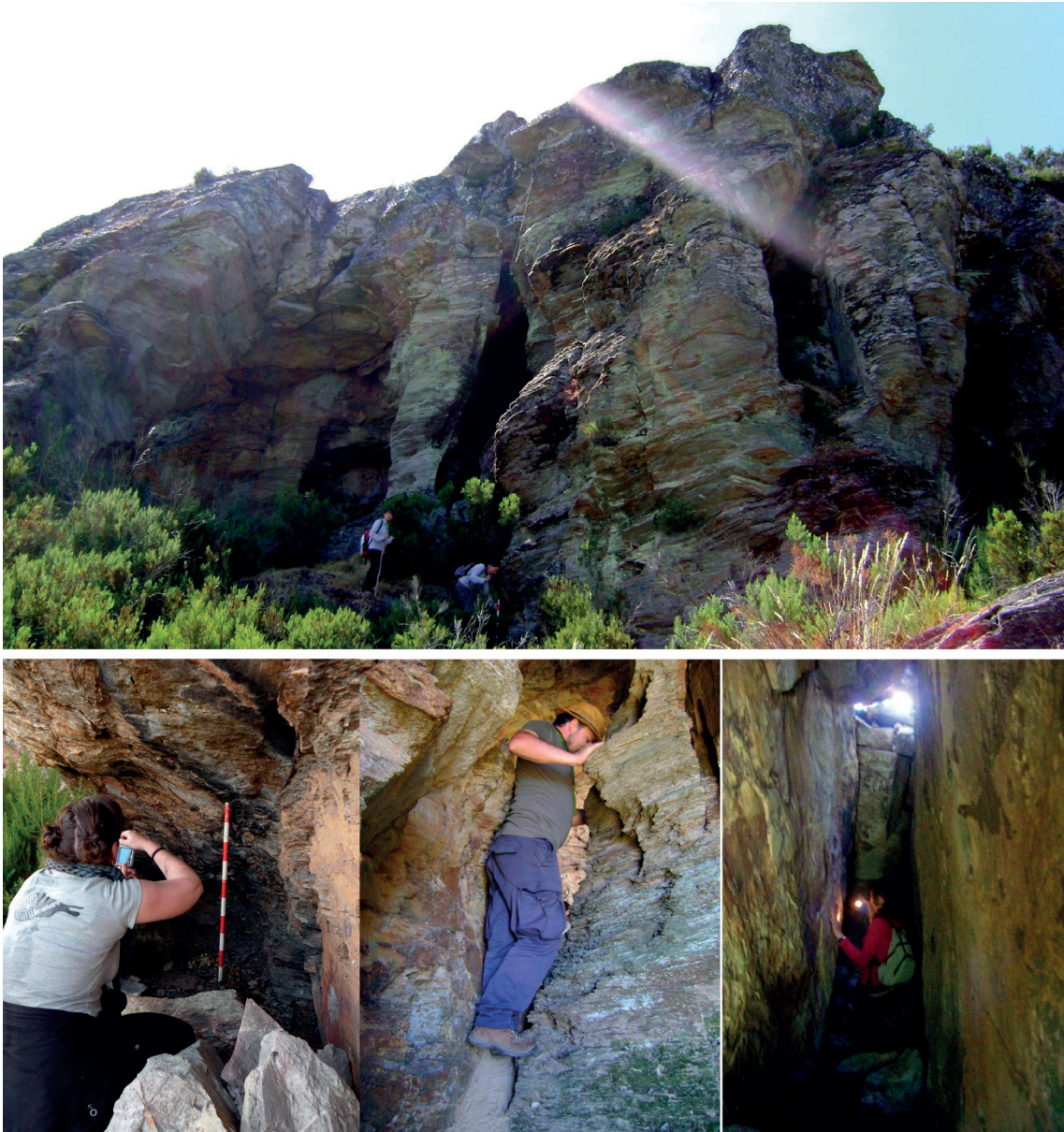


Figura 4. Imágenes de la prospección específica para ARE pintado/PRE del conjunto de cuevas, abrigos y roquedos de la sierra de la Urdiñeira y su entorno (A Gudiña-O Riós, Ourense), en el marco del proyecto del mismo nombre dirigido por una de nosotras en 2009 (Comendador/a y Méndez, 2009).

### 3. LUGARES CON ARE PINTADO/PRE EN EL NOROESTE PENINSULAR

Recogemos a continuación, una relación actualizada de los lugares con ARE pintado/PRE correspondientes a Galicia, Principado de Asturias, Castilla-León, Zamora, Salamanca y provincias portuguesas de Trás-os-Montes, Beira Alta y Beira Interior (Portugal) (Figura 5). Para ello realizaremos un periplo, de sur a norte, agrupando los conjuntos por cuencas hidrográficas (Figura 6), integrando lugares ya ampliamente publicados con otros recientemente descubiertos o poco conocidos, y mostrando la primera visión de conjunto para el noroeste peninsular desde el punto de vista geográfico.

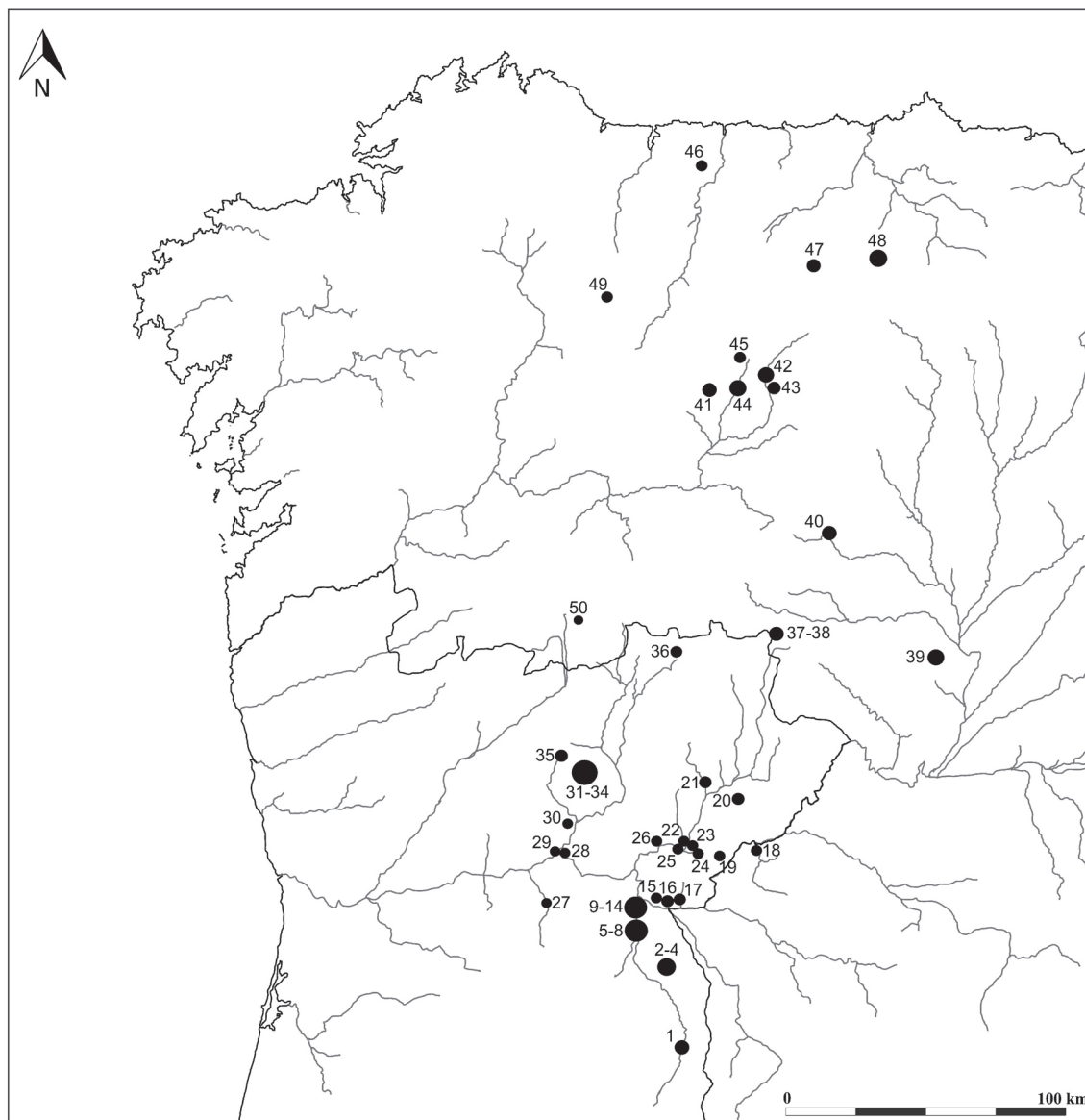


Figura 5. Localización de los sitios con ARE pintado/PRE en el noroeste peninsular.

- |   |   |
|---|---|
| 01. Ribeiro das Casas 1 e 2, Almeida, Guarda, Beira Alta                            | 27. Fragas d'Aia, São João da Pesqueira, Viseu, Beira Alta  |
| 02. Poço Torto, Figueira de Castelo Rodrigo, Guarda, Beira Alta                     | 28. Cachão da Rapa, Carrazeda de Ansiães, Bragança, Trás-os-Montes                                    |
| 03. Castelejo, Figueira de Castelo Rodrigo, Guarda, Beira Alta                      | 29. Abrigo de Foz Tua, Alijó, Vila Real, Trás-os-Montes   |
| 04. Colmeal 1, 2, 3, Figueira de Castelo Rodrigo, Guarda, Beira Alta                | 30. Pala Pinta, Alijó, Vila Real, Trás-os-Montes  |
| 05. Moteira, Figueira de Castelo Rodrigo, Guarda, Beira Alta                        | 31. Regato das Bouças 1 a 18, Serra de Passos, Mirandela, Bragança, Trás-os-Montes                    |
| 06. Lapas Cabreiras, Figueira de Castelo Rodrigo, Guarda, Beira Alta                | 32. Ribeira da Cabreira 1, 3 11, Serra de Passos, Mirandela, Bragança, Trás-os-Montes                 |
| 07. Ervideiro 1 e 2, Figueira de Castelo Rodrigo, Guarda, Beira Alta                | 33. Ribeira da Pousada 6, Serra de Passos, Mirandela, Bragança, Trás-os-Montes                        |
| 08. Faia 1, 2, 3, 4, 6, 8, Pinhel e Figueira de Castelo Rodrigo, Guarda, Beira Alta | 34. Escarpa do Buraco da Pala, Mirandela, Bragança, Trás-os-Montes                                    |
| 09. Ribeirinha, V. N. Foz Côa, Guarda, Beira Alta                                   | 35. As Portas, Valpaços, Vila Real, Trás-os-Montes  |
| 10. Gamool, V. N. Foz Côa, Guarda, Beira Alta                                       | 36. Toca da Moura 2 e 3, Soeira, Vinhais, Bragança, Trás-os-Montes                                    |
| 11. Ribeira de Piscos 4, 14 e 18, V. N. Foz Côa, Guarda, Beira Alta                 | 37. Canchal del Melendro, Linarejos, Manzanal de Arriba, Zamora                                       |
| 12. Vale Figueira 3, V. N. Foz Côa, Guarda, Beira Alta                              | 38. Covacha del Portillón, Linarejos, Manzanal de Arriba, Zamora                                      |
| 13. Vale Videiro 2, V. N. Foz Côa, Guarda, Beira Alta                               | 39. Abeiro del Castillón y El Portalón, Tábara/Granja de Moreruela                                    |
| 14. São Gabriel, V. N. Foz Coa, Guarda, Beira Alta                                  | 40. Peñeo el Tesouro/Pozo Rocabros y Cerro de Llamalluenga, Morla de la Valdería, Castrocontigo, León |
| 15. Vale d'Arcos, Freixo-de-Espada-à-Cinta, Bragança, Trás-os-Montes                | 41. Penas da Torga, Veguellina, Villafranca del Bierzo, León  |
| 16. Penha Ruiva, Freixo-de-Espada-à-Cinta, Bragança, Trás-os-Montes                 | 42. La Cuevona y Los Corralones, San Pedro Mallo, Toreno del Bierzo, León                             |
| 17. Ribeira do Mosteiro 1 e 3, Freixo-de-Espada-à-Cinta, Bragança, Trás-os-Montes   | 43. Buracón de los Moros, Librán, Toreno del Bierzo, León   |
| 18. Palla Rubia, Pereña de la Ribera, Salamanca                                     | 44. Peña Piñera, Sésamo, Vega de Espinareda, Bierzo, León   |
| 19. Fonte Santa, Freixo-de-Espada-à-Cinta, Bragança, Trás-os-Montes                 | 45. Boudela das Penas/Pena das Augas, San Pedro de Paradela, Fabero del Bierzo, León                  |
| 20. Penas Róias 1 e 2, Mogadouro, Bragança, Trás-os-Montes                          | 46. Cova do Demo, Boal, Asturias  |
| 21. Forno da Velha, Macedo de Cavaleiros, Bragança, Trás-os-Montes                  | 47. Cueva Negra, Corés, Somieu, Asturias  |
| 22. Ribeira do Medal, Mogadouro, Bragança, Trás-os-Montes                           | 48. Abrigos de Fresneu, San Salvador de Alesga, Teverga, Asturias                                     |
| 23. Abrigo da Ribeira do Resinal, Mogadouro, Bragança, Trás-os-Montes               | 49. Cova dos Mouros/do Ferreiro, A Fontaneira, Baleira, Lugo, Galicia                                 |
| 24. Pala do Triquillo, Mogadouro, Bragança, Trás-os-Montes                          | 50. Penedo Gordo/Penedo da Moura, Vilardevós, Ourense, Galicia  |
| 25. Fraga do Fojo 2, Torre de Moncorvo, Bragança, Trás-os-Montes                    |   |
| 26. Ribeira do Xedal, Torre de Moncorvo, Bragança, Trás-os-Montes                   |   |

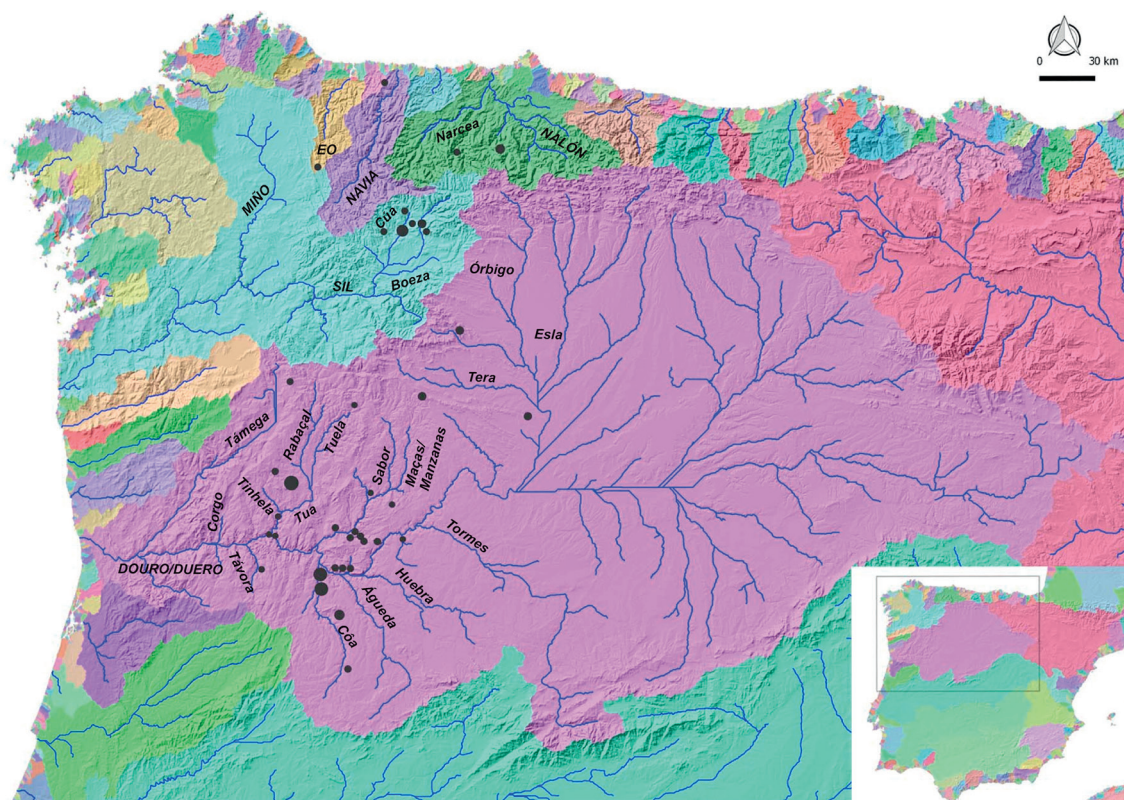


Figura 6. Localización de los sitios con ARE pintado/PRE incluidos en el trabajo, en relación con las principales cuencas y subcuencas fluviales en el noroeste peninsular.

No se trata de aportar una descripción sistemática, sino que incidiremos sobre todo, en aquellos aspectos relativos a las características físicas y a su implantación y relación con elementos naturales particulares del paisaje (Tabla 2). Algunos aspectos han sido tomados de la bibliografía y otros los hemos ido recopilando por cuenta propia *in loco*, ya que la orientación historiográfica de muchas de las publicaciones da relevancia casi exclusivamente a las representaciones gráficas, por lo que nuestro objetivo en esta primera aproximación al fenómeno, ha sido el de complementar las informaciones conocidas con otras que consideramos relevantes como parte integrante del análisis.

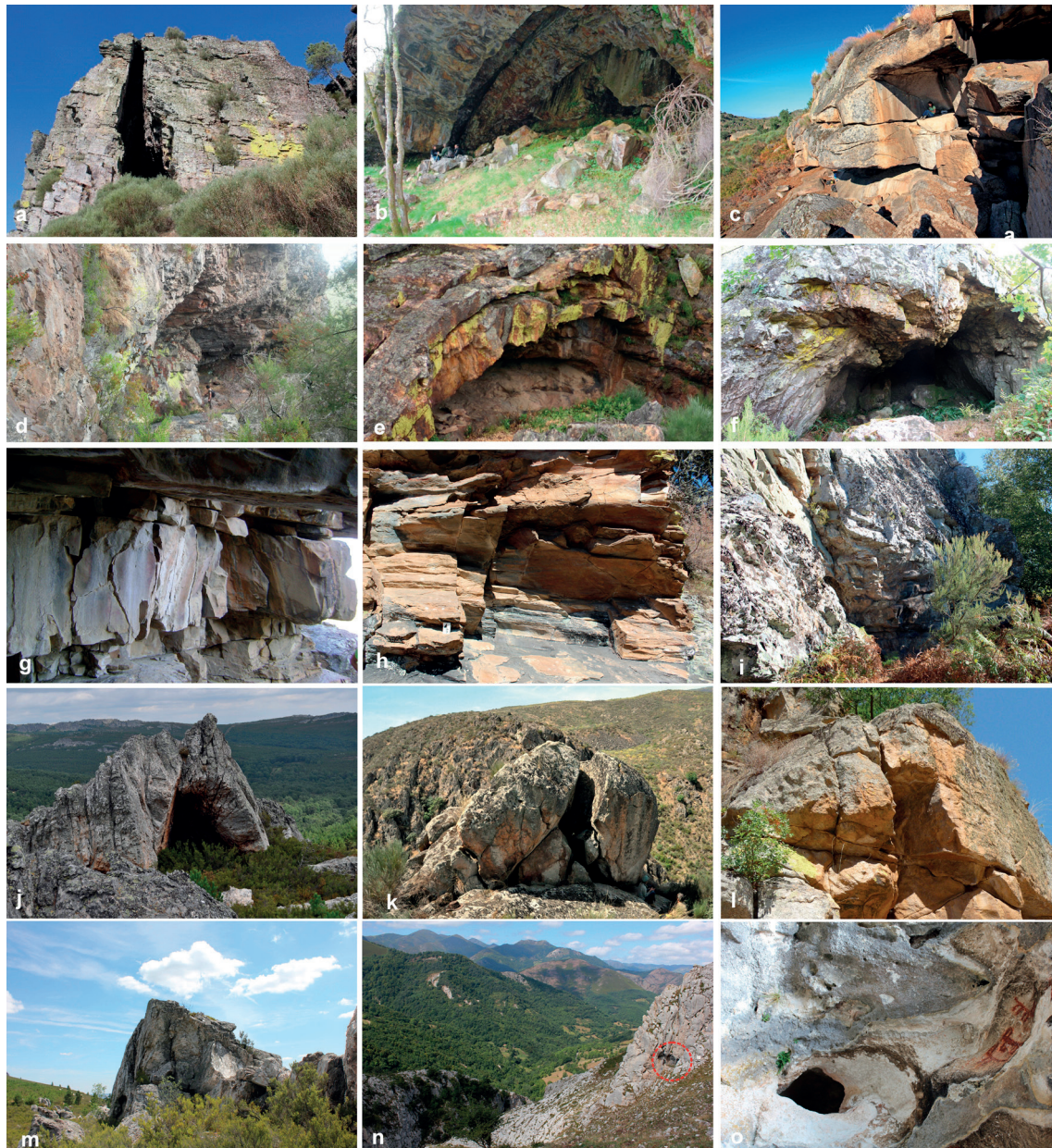
### 3.1. Cuenca del Duero-Douro

Iniciamos nuestro periplo en la cuenca hidrográfica del Duero-Douro, siguiendo las principales subcuencas y señalando los sitios con ARE pintado/PRE que se encuentran en el límite del reborde montañoso de la Meseta.

#### 3.3.1. Subcuenca del Côa

El arte rupestre del valle del Côa presenta un carácter único porque en él se puede recorrer, prácticamente toda su secuencia temporal y estilística hasta nuestros días (e.g. Baptista y Gomes, 1997). Aunque es cierto que es más conocido por sus manifestaciones de arte pleistoceno, las paredes de esquisto muestran también testimonios del arte de la Prehistoria reciente, Edad del Hierro y Edad Moderna (e.g. Reis, 2014: 31-33). El escasamente conocido complejo de ARE pintado/PRE del Côa se localiza en sus márgenes y

en los de sus afluentes, en abrigos rocosos y en superficies al aire libre o poco protegidas (Figura 7 l). El río fluye de sur a norte, constituyendo el eje estructurante de la movilidad entre el extremo oeste de la cordillera central (Serra da Estrela) y el Duero. En el curso medio del Côa, y ya anunciando una mayor concentración de sitios aguas abajo, se localizan dos paneles pintados en las márgenes del Ribeiro das Casas, en los cuales figuraban una representación subnaturalista de un équido, ya destruida, y un conjunto de figuras antropomórficas esquemáticas clásicas (Martins, 2014, 2015; Gomes y Neto, 2010).



**Figura 7.** Ejemplos de sitios con ARE pintado/PRE del noroeste peninsular con características semejantes a los de la clasificación propuesta por Collado (2009; 2016).

TIPO A. Grandes abrigos fácilmente perceptibles en el paisaje y cuyo acceso no presenta gran dificultad. a. Buraco da Pala (nº 34), b. Cueva Negra (nº 47) (fotografía de D. González Álvarez) y c. Lapas Cabreiras (nº 6);

TIPO B. Abrigos con cierta amplitud y profundidad variable, que pueden ser fácilmente usados como refugio por una o más personas. d. La Cueva (nº 42), e. Abrigo 3 Ribeira do Mosteiro (nº 17) f. Cova dos Mouros/do Ferreiro/Baleira (nº 49)

TIPO C. Abrigo de paredes lisas ligeramente inclinadas. g. Abrigo del Castellón (nº 39); h. As Portas (nº 35); i. Penedo Gordo/Penedo da Moura, Vilardevós (nº 50)

TIPO D. Sitios situados en pequeñas áreas protegidas (adaptado para el noroeste, ya que para Extremadura H. Collado los establece "en el interior de grandes bloques"); j. Cerro de Llamalluenga (nº 40); k. Gamoal (nº 10); l. Rocha 5 de Faia (nº 8)

TIPO E. Pequeñas cavidades o hendiduras de pequeñas dimensiones; m. Covacha del Portillón (nº 38); n-o. Abrigo del Paso-Fresneu (nº 48).

En el curso bajo del río, los paneles pintados como los de Ervideiro, Faia y Ribeira de Piscos, tienden a ocupar la base de escarpas graníticas (Figura 8 a) o, en su tramo final, paneles verticales de esquisto al aire libre, que van surgiendo a medida que se recorren sus márgenes. Puntualmente se manifiestan en espacios ya ocupados por los grabados paleolíticos, a pesar de que pocas veces interactúan directamente con éstos (a excepción de la roca 6 de Faia) y no suelen asociarse con grabados de épocas posteriores. Presentan una importante variabilidad estilística, con ejemplares de rasgo subnaturalista (por ejemplo, rocas 1, 3 y 5 de Faia), abundando, sin embargo, los antropomorfos clásicos y figuras geométricas.



**Figura 8.** Algunos ejemplos de sitios con ARE pintado/PRE en sitios de difícil acceso: a. Desfiladero de Faia (Guarda, Beira Alta); b. Desfiladero del río Primout en Librán (Toreno, León); c. Desfiladero de Boudela (Fabero, León); d. Desfiladero de Fresneu (Teverga, Asturias).



Figura 9. Emplazamiento de los sitios con ARE pintado/PRE en relación con cursos de agua: a. A Toca da Moura (Vinhais, Bragança) (nº36); b. As Portas (Valpaços, Vila Real) (nº 35); c. La Cuevona, San Pedro Mallo (Toreno del Bierzo, León) (nº 42); d-e. Boudela de las Penas (Fabero del Bierzo, León) (nº 45); f-g. Palla Rubia (Pereña, Salamanca) (nº 18).

En contraste, en las riberas de sus afluentes, la pintura se estructura en la arquitectura natural de abrigos o palas, creando puntos fijos, sitios donde es posible agregar audiencias poco numerosas. Son ejemplo de ello Ribeirinha, Colmeal, Poço Torto, Castelejo, Vale Videiro e Vale Figueira situados en el fondo de valles estrechos y encajados (e.g. Reis, 2014; Reis *et al.* 2017). Por su parte, Lapas Cabreiras, Mioteira o Gamoal (Figura 7



k) ocupan la parte superior de valles escarpados, en el borde de la penillanura, siendo excepcional la implantación topográfica del panel de São Gabriel, en una de las elevaciones más prominentes del *Baixo Côa* (Reis, 2014).

En la confluencia del Côa con el Duero, nos encontramos a medio camino entre la frontera administrativa con la provincia de Salamanca y la frontera natural formada por el cordón montañoso galaico-duriense. Remontando el Duero, se encuentran los abrigos de Vale d'Arcos y Penha Ruiva, en elevaciones que se destacan, en el primer caso por las poderosas crestas cuarcíticas que la coronan y en el segundo, por situarse en la base de una destacada escarpa de color rojo, conteniendo ambos un número reducido de motivos pintados.

Aguas arriba se abre el valle de Ribeira do Mosteiro que discurre enclavado en formaciones cuarcíticas pero, en este caso, los sitios se localizan en el fondo del valle, a escasos metros de la línea de agua, enmarcados por los pliegues de la roca. En uno de ellos, una excavación arqueológica permitió exhumar un conjunto artefactual integrable en el Neolítico (Figueiredo, *et al.*, 2011) (Figura 7 e).

Por último, ya en la comarca española de Las Arribes, la Palla Rubia (Pereña, Salamanca) (Moran, 1933) se implanta en una pared elevada con visibilidad directa hacia la imponente caída de agua del río Uces (Pozo de los Humos), que discurre sinuoso hasta su desembocadura en el Duero (Figura 9). Todavía sin confirmar, conocemos referencias a las pinturas del panel conocido como La Procesión de la Palla del Toral, en el lugar Agua Santa de Saucelle (Vitigudino, Salamanca), emplazado en un profundo desfiladero de un tributario del río Huebra (Morán, 1982: 149-150).

### 3.3.2. Subcuenca del Sabor

El río Sabor nace en las estribaciones meridionales de los montes de León, entrando en territorio portugués y desembocando en el Duero-Douro en Torre de Moncorvo.

En su curso bajo, distribuidos en pequeños afluentes, fueron identificados cuatro sitios con pintura esquemática que comparten un emplazamiento en fondo de valle, con una implantación discreta en el paisaje y ejes de visibilidad restringidos (Ribeira do Meda, Abrigo da Ribeira do Resinal, Pala do Triquilho e Ribeira do Xedal). En contraste, la Fraga do Fojo 2, situada en las márgenes del Sabor, ocupa una posición prominente, en lo alto de la ladera (Figueiredo, 2013).

En su curso medio, en la cabecera de un arroyo, se abre en un roquedo prominente el abrigo de la Fonte Santa. El agua es también aquí un elemento omnipresente ya que brota de la naciente al pie del abrigo y el sonido de la corriente resuena por las paredes rocosas del valle (Alves, 2009: 402). El abrigo contiene un conjunto amplio de motivos pintados, incluyendo antropomorfos, un ramiforme, un soliforme, conjuntos de barras y puntos (Figueiredo y Baptista, 2013: 306).

Ya en el curso alto del Sabor y con amplio dominio sobre la depresión mirandesa, la cresta cuarcítica blanca que sirvió de soporte al castillo medieval de Penas Róias<sup>8</sup>, alberga un conjunto de figuras esquemáticas pintadas en superficies verticales sobre una

8 Los materiales cerámicos localizados en la prospección de los terrenos en la base de la formación rocosa fueron estudiados por M. J. Sanches (1992).

estrecha hendidura horizontal (Almeida y Mourinho, 1981). La “Pena da Letra”, o Penas Róias 1, se abre al suroeste y se encuentran allí representados antropomorfos esquemáticos y reticulados, y también aquí destaca el marcado contraste cromático entre el rojo vivo de los motivos y el fondo blanco del cuarzo que les sirve de soporte (Alves, 2009: 404). Al igual que en el abrigo 3 del Regato de las Bouças, por ejemplo, las propias pinturas se confunden a veces, con exudaciones de óxido de hierro que ocupan la superficie (*Ibidem*). Recientemente se descubrió a pocos metros, otro abrigo con pintura esquemática (Figueiredo, 2013).

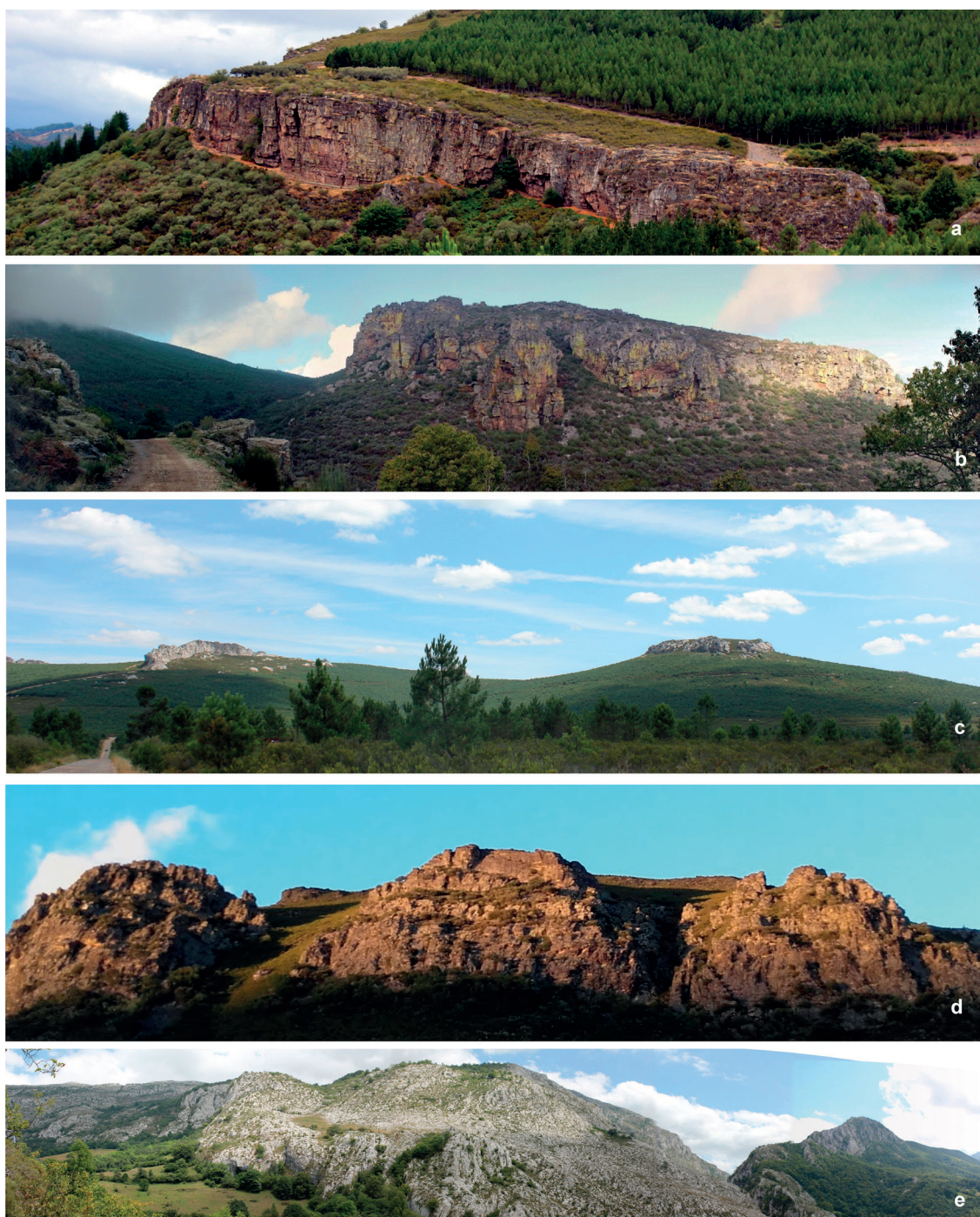
Enclavado en la Ribeira do Rebolal, afluente de la margen derecha del Sabor, O Forno da Velha es un panel vertical semiabrigado que se destaca por su coloración roja y superficie rugosa (Figueiredo y Baptista, 2009). Se ubica junto a la línea de agua y conserva un amplio conjunto de pinturas con tipologías figurativas y geométricas (Figueiredo, 2013).

Ya en la provincia de Zamora se localiza el llamado conjunto de Linarejos, en relación con el curso del río Manzanas-Maçãs, afluente del Sabor, que nace en la Sierra de la Culebra. Las covachas denominadas Abrigo del Portillón y el Canchal del Melendro (Linarejos) (Grande del Brío, 1982) están emplazadas en una zona de puerto de montaña, cerca del punto de mayor altura que es Peña Mira (1.243 m), en canchales de naturaleza cuarcítica: (Figuras 10 c, Figura 7 m, Figura 12 d, Figura 13 l). El Abrigo del Portillón es una pequeña covacha cuya apertura hacia el oeste, se divisa el territorio administrativo de Portugal, Zamora y Galicia (Figura 11 b). Las pinturas se presentan distribuidas en un panel interior, pintadas en color rojo. El Canchal del Melendro, descrito por primera vez por Grande del Brío (1982: 145) en las inmediaciones del arroyo del mismo nombre, se halla orientado hacia el este y mide diez metros de anchura máxima, con pinturas en rojo muy mal conservadas.

### **3.3.3. Subcuenca del Távora**

Regresando al Douro en Portugal y concretamente a los afluentes de su margen izquierda, las pinturas rupestres de Fragas d'Aia se encuentran en un caos de bloques graníticos en el borde de la margen escarpada del río Távora. La existencia de dos momentos de ejecución fue definida a partir de la observación de los matices cromáticos, estilísticos y compositivos allí patentes (Baptista in Jorge *et al.*, 1988). El material procedente de la excavación arqueológica efectuada, inicialmente datado en el Calcolítico (*ibid*), fue reevaluado posteriormente por M<sup>a</sup>. J. Sanches, quién sugiere que este abrigo pudiera haber estado ocupado periódicamente entre la transición VI/V y la primera mitad del IV milenio A.C. (1997).

Hacia el oriente, se localiza el Cachão da Rapa sobre el río Duero, que toma su designación del lugar donde la presencia de rocas alteraba el curso lento de las aguas, creando rápidos (Santos Júnior 1934). Las pinturas ocupan un panel vertical con una cara lisa que, aunque monumental, es apenas visible desde poniente. Santos Júnior procedió a una excavación en la exigua plataforma contigua a la superficie pintada de la cual fue exhumada cerámica de fabricación manual (*ibidem*; Teixeira, 2012). Las figuras cuadrangulares y ovales pintadas, que no pueden considerarse canónicas dentro del repertorio del ARE pintado/PRE, han sido consideradas más cercanas a esquemas geométricos grabados (Baptista, 1986).



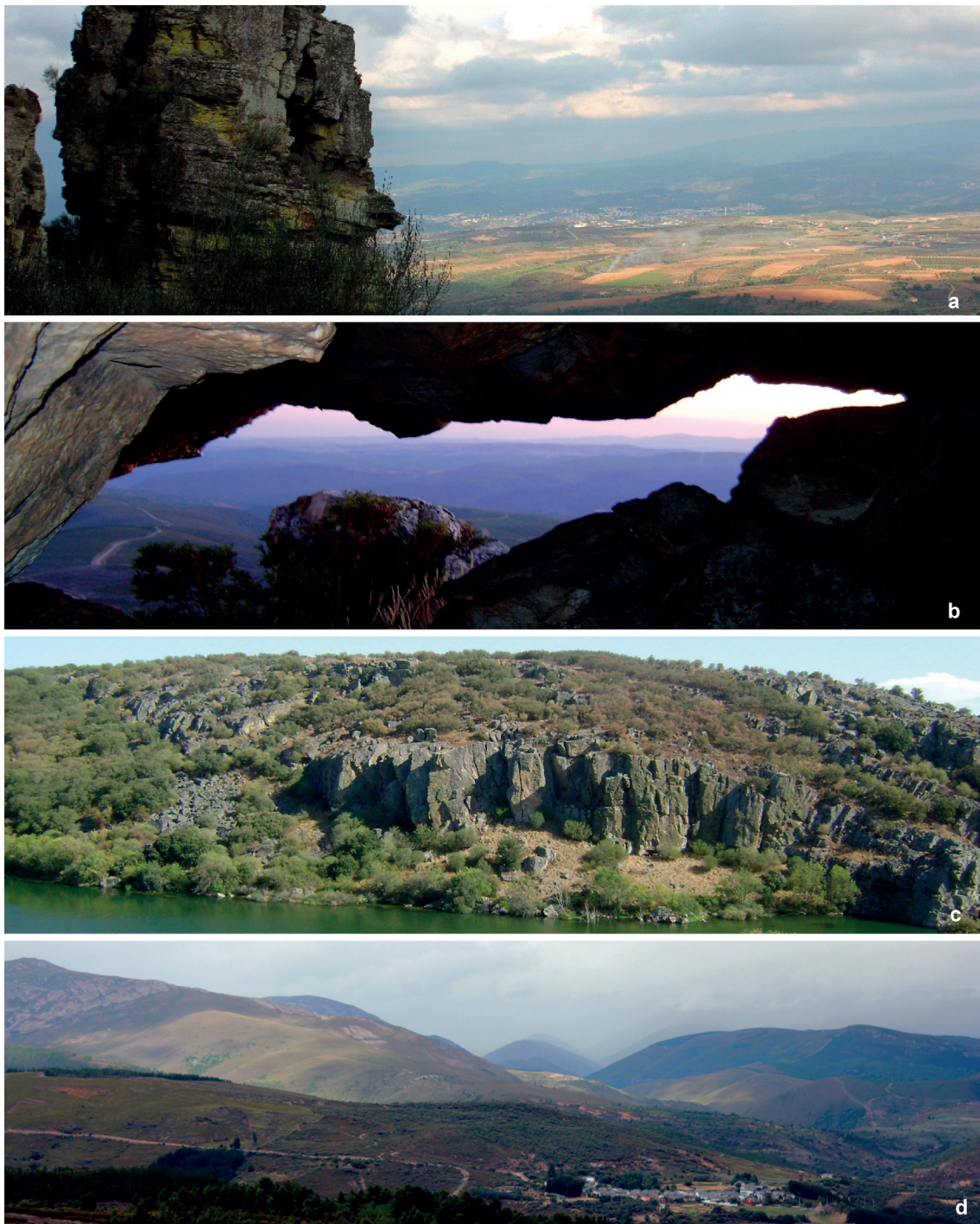
**Figura 10.** Emplazamiento de los sitios con ARE pintado/PRE en zonas altas: a. Cresta cuarcítica de Peña Piñera (Sésamo, León); b. Cresta cuarcítica de Regato das Bouças (Passos, Mirandela); c. Cresta cuarcítica de Peña Mira (Linarejos, Zamora); d. Pena da Torga (Villafranca, León); e. Fresneu (Teverga, Asturias).

### **3.3.4. Subcuenca del Tua**

El Tua, afluente de la margen derecha del Duero-Douro, resulta de la conjunción de los ríos Tuela y Rabaçal, a pocos kilómetros al norte de Mirandela. Ambos ríos nacen en Castilla y León, y Galicia respectivamente y discurren a través del territorio fronterizo de Vinhais, donde hasta el momento se localizaba el punto más septentrional con ARE pintado/PRE cercano a la frontera. Comenzando por su curso bajo, muy cerca de su con-

fluencia con el Douro, se sitúa el Abrigo da Foz do Río Tua, en el fondo del valle, donde conviven grabados del Paleolítico Superior, pintura esquemática, cazoletas y las popularmente llamadas “unhadas do diabo” (e.g. Valdez-Tullett, 2013; Teixeira y Sanches, 2017).

Hacia el norte, la Pala Pinta se abre en una hendidura horizontal en la base de una mole granítica que se extiende por una ladera sobre un afluente del Tua. Las pinturas son visibles en un pequeño panel a la entrada y en la pared vertical interior (Santos



**Figura 11.** Algunos ejemplos de sitios con ARE pintado/PRE y amplio dominio visual: a. La depresión de Mirandela desde el Rega das Bouças (Mirandela, Bragança); b. Vista desde la Covacha del Portillón (Linarejos, Zamora), desde donde se divisa territorio administrativo de Portugal, Zamora y Galicia; c. Vista desde el abrigo del Castillón (Tábara, Zamora) sobre el actual espejo de agua del río Esla; d. El desfiladero del río Primout desde el farallón de Peña Piñera (Sésamo, León).

Júnior 1933, Lima, 2013). El abrigo dispone de espacio para una audiencia reducida, limitando el acceso al panel interno donde pinturas en rojo se superponen a las vetas negras de turmalina que decoran de forma natural el fondo blanquecino de granito (Alves, 2009: 402).

Subiendo el Tua, no muy lejos del punto donde recibe las aguas de los ríos Tuela y Rabaçal, ya en plena bacía de Mirandela, encontramos la mayor concentración de pintura esquemática en territorio portugués (Sanches, *et al.* 2016), en un valle de montaña en lo alto de la Sierra de Passos/Sta Comba, que se alza a occidente coronada por majestuosas crestas cuarcíticas (Figura 10 b; Figura 11 a). Estos conjuntos fueron estudiados por M. J. Sanches a finales del s. XX (e.g. 1990, 1997, 2001), y nuevamente con otro equipo en 2010 (Teixeira, *et al.* 2016). Los abrigos y sencillos paneles pintados escondidos en la base de las escarpas, se inmiscuyen visualmente en la profusión de las formas naturales que acogen el Regato das Bouças, Ribeira da Cabreira y Ribeira da Pousada. En estos valles interiores e inclinados, el sonido de las aguas resuena por las ciclópeas escarpas, matizadas con los colores amarillos de los líquenes (Alves, 2009: 402). En cada conjunto situado a lo largo de las riberas hay un abrigo o panel que surge como punto de dominio visual del paisaje envolvente (Teixeira, *et al.*, 2016). El acceso a los lugares de implantación de los abrigos puede no ser problemático, pero a veces es difícil el acceso físico a las pinturas, como en el abrigo 3 que implica la escalada de una pared vertical con casi 10 m de altura (Figura 12 e). Los últimos trabajos de prospección ampliaron el conjunto de 13 a 25 sitios conocidos, destacándose las figuraciones de ‘caras’ oculadas identificadas en la margen derecha de la Ribeira da Cabreira (*ibidem*) (Figura 14 e). El cuarto núcleo fue identificado en uno de los topes de la sierra, en las escarpas cuarcíticas envolventes al Buraco da Pala, cuyas pinturas rupestres habían sido detectadas en su excavación en la década de 1990 (e.g. Sanches, 1997) (Figura 7 a, Figura 11 b).

Hacia el oeste, aún en la cuenca del Tua, cerca de la ‘zona de transición’ biogeográfica, se localiza el sitio de As Portas (e.g. Freitas, 2001: 193; 2011: 103) que ocupa la cabecera de un valle estrecho y escarpado (Figura 9 b), al igual que la Fonte Santa o Ribeira da Pousada 6. También aquí mana una fuente en la base de la ladera, siendo permanente el sonido del agua. Las pinturas esquemáticas se encuentran en un panel semi-abrigado en la base de una cresta cuarcítica interrumpida por una falla en la formación rocosa, siendo esa entrada natural la que le da el nombre al sitio (Figura 7 h, Figura 12 g).

Más al norte, el conjunto de Toca da Moura se ubica en el fondo encajado de un meandro del río Tuela (Figura 9 a). El abrigo se abre en un gran escarpe de esquisto, fracturado en varios puntos donde se encuentra el panel designado Toca da Moura 2, con un meandro de color rojo, y Toca da Moura 3, que contiene un motivo de aspecto ramiforme (Fernandes y Pinto, 2004) (Figura 13 h y k).

### **3.3.4. Subcuenca del Támea**

Recientemente hemos dado a conocer la localización de pintura esquemática en la comarca de Monterrei, en el valle del Támea, concretamente en el ayuntamiento de

Vilardevós<sup>9</sup>. El sitio de O Penedo Gordo/Penedo da Moura se ubica en una zona con óptimas condiciones de paso, entre la depresión del Tamega y la llamada Veiga de Riós, una penillanura por encima de los 900 m s.n.m. Se encontraría en un territorio intermedio amesetado, entre el valle del Tamega y el curso del río Mente, que cede sus aguas al Rabaçal, y posteriormente al Tuela, ligeramente más al norte del sitio de Toca da Moura (Vinhais), a unos 30 km. El entorno litológico es de naturaleza cuarcítica, siendo numerosas las fracturas en el terreno, que provocan relieves montañosos rematados por crestas, del tipo de la Serra da Urdiñeira, siendo potencialmente factible la localización de nuevos indicios en su entorno (Comendador y Méndez, 2009: 31).

### **3.3.5 Subcuenca del Esla**

Ya en la transición con el territorio meseteño, en el curso medio del río Esla, en Zamora, se localizan las pinturas de El Castellón (Santa Eulalia de Tábara), dadas a conocer en el 1987 (Fernández Rivera, 1987) (Figura 7 g, Figura 11 c), y El Portalón (Granja de Moreuela) (Larrén *et al*, 2001), en dos abrigos cercanos a ambas márgenes del río. Gómez Barrera integra estos abrigos en sus diversas revisiones sintéticas del fenómeno para la meseta castellano-leonesa (e.g. 2005), aplicando los principios de la arqueología del paisaje, y señala el papel estructurante de la hidrografía en los criterios de asentamiento. Esta distribución se ha vinculado con el modo de vida de los pobladores, basado en una economía ganadero-pastoril, en el que sería de gran importancia el control de los pasos naturales (Gómez-Barrera, 2000: 505).

Hacia el norte, en la subcuenca del Órbigo, tributario del Esla, se localizan las pinturas rupestres de Morla (Castrocontigo), ya en la provincia de León, comarca de la Valdería. Se trata de una comarca de transición entre la planicie de la Meseta y la montaña, recorrida por el río Eria. Se conocen dos abrigos en la sierra a considerable altura (por encima de 1.200 msnm), con una gran visibilidad del territorio que les rodea y control de las zonas de paso, así como cerca de varios yacimientos de la Prehistoria reciente. La Peña del Pozo de Rocebros, se trata de un farallón bastante protegido en el que se han localizado hasta cinco figuras humanas esquemáticas realizadas en color rojizo y, por encima de ellas, una posible figura circular. El segundo lugar es el Cerro de Llamaluenga, un pequeño abrigo natural en forma de arco próximo a La Corralada de Las Dos Hermanas con dos paneles diferentes; en uno de ellos se describe una figura en “phi” en color rojizo y en el segundo, un soliforme y tres antropomorfos (González, 2012; Martinferre, 2015: 165-175; Cadierno, 2015: 13; Fernández *et al.*, 2017) (Figura 8j).

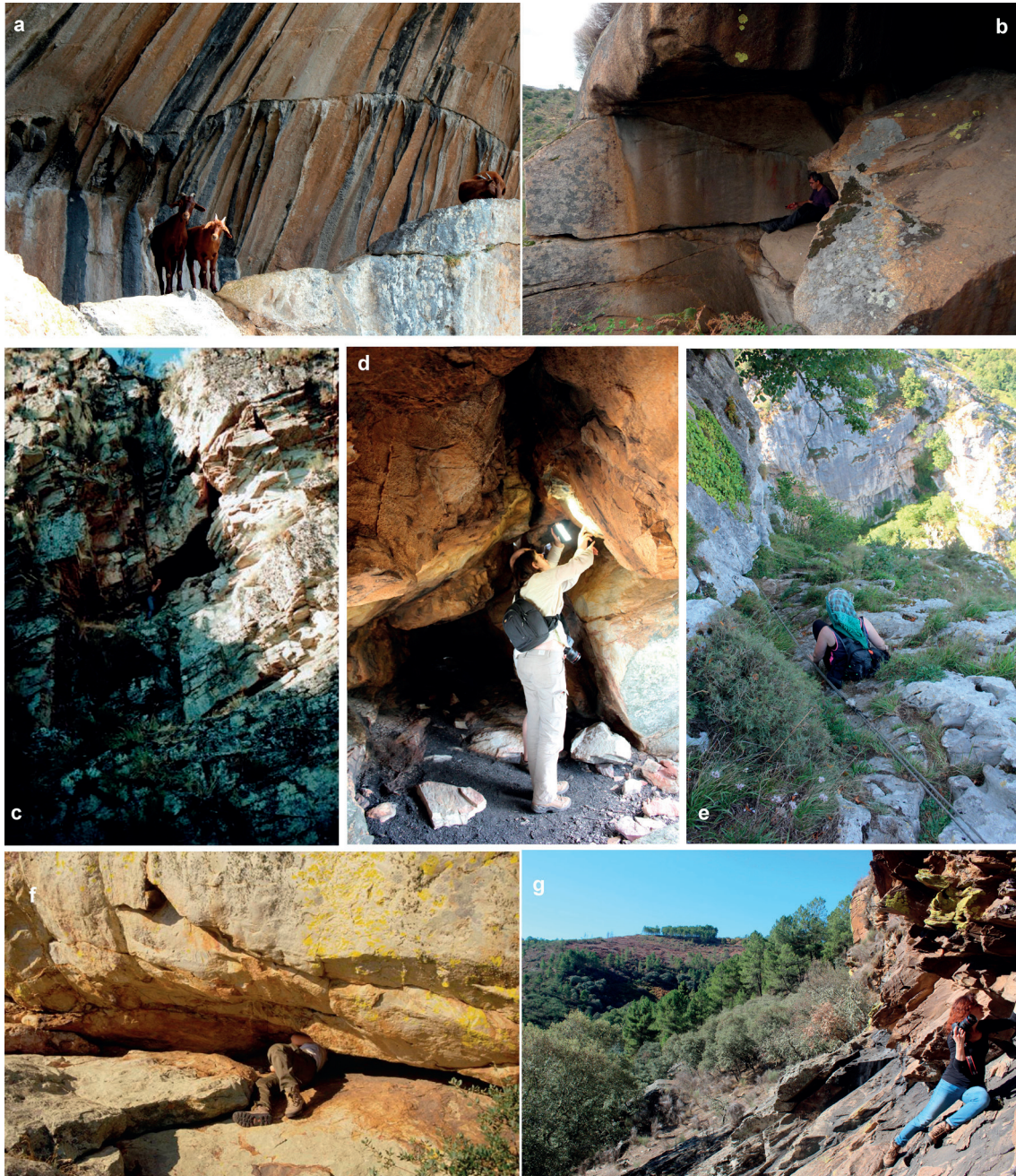
## **3.2. Cuenca del Miño-Sil**

A la cuenca del río Sil pertenece el denominado núcleo de la comarca del Bierzo, al oeste de la provincia de León y limitando con la frontera administrativa gallega y asturiana.

9 Localizado casualmente por B. Rúa y J.L. Lozano, e informado a la DXP por B. Comendador en octubre de 2017. Un primer avance fue presentado por B. Comendador y L. Bacelar Alves en las jornadas No Limiar das Artes, organizadas por la Universidad de Vigo en diciembre de 2017. Disponible en Videoteca UVigo-TV <http://tv.uvigo.es/matterhorn/35953> (fecha de consulta 20180302). Actualmente su estudio se encuentra en fase de preparación por un equipo luso-galaico liderado por la Universidad de Vigo.

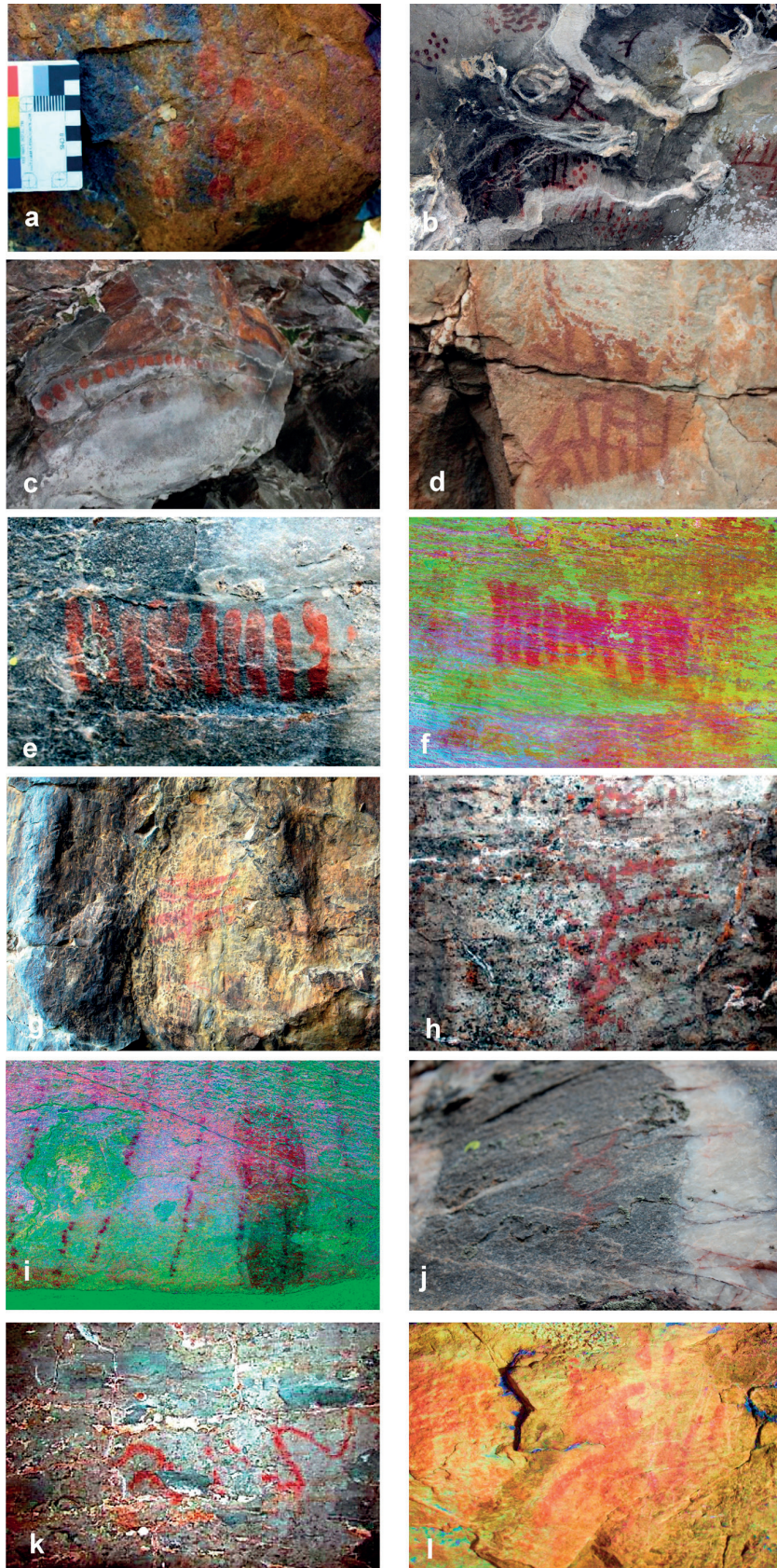
Los principales cursos fluviales que discurren por la zona son los ríos Cúa, Ancares, Burbia, de intrincada red fluvial y tributarios del Sil. Esta zona es tratada en la historiografía como un importante paso estratégico entre el Macizo Galaico y la Meseta Norte.

Recientemente se ha dado a conocer en la prensa el conjunto de Pena da Torga (Veguellina, Villafranca del Bierzo). Se trata de un abrigo ubicado en una pared rocosa en la ladera orientada hacia el oeste, hacia la confluencia de los ríos Tejeira y Burbia, al que se accede por el canal de la mina romana de La Leitosa<sup>10</sup> (Figura 10 d).



**Figura 12.** Experiencia corporal en sitios con ARE pintado/PRE del noroeste: a. Cabras en la entrada del Abrigo del Ganado, Fresneu; b. Lapas Cabreiras, Cúa; c. Regato das Bouças 3 (foto: A. T. Santos); d. Pintura en techo en el interior de la pequeña covacha de El Portalón (Peña Mira, Zamora); e. Caída hacia uno de los abrigos de Fresneu; f. Penas Roias; g. Inclinación frente al panel de As Portas.

10 <http://villafrancadelbierzodigital.blogspot.com.es/2018/01/pinturas-rupestres-en-las-penas-de-la.html>



**Figura 13.** a. Digitaciones en rojo de Penedo Gordo/Penedo da Moura, Vilardebós (Ourense); b. Conjuntos de digitaciones y zoomorfos, Fresneu (nº 48); c. Digitaciones rojas alineadas, Boudela de las Penas (nº 45); d. Reticulados, Peña Piñera (nº 44); e. Barras rojas, Regato das Bouças (nº 31); f. Barras rojas, As Portas (nº 35). Tratamiento fotográfico con DStretch; g. Ramiforme, Cueva Negra (fotografía de D. González) (nº 47); h. Ramiforme, Toca da Moura (nº 36) (adapt. Fernandes y Pinto, 2004); i. Superposición de motivos con distintas técnicas, As Portas, Tratamiento fotográfico con DStretch; j. Motivo a pincel, Regato das Bouças; k. Líneas onduladas, Toca da Moura (adapt. Fernandes y Pinto, 2004); l. Covacha del Portillón (nº 38).





**Figura 14.** a. Antropomorfos, Boudela de las Penas (nº 45); b. Antropomorfos, Fresneu (nº 48); c. Colmeal 1 (fotografía: Mário Reis) (nº 4); d. Antropomorfo, Peña Piñera (nº 44); e. Oculados, Regato das Bouças (nº 31); f. Antropomorfos y otros motivos, Lapas Cabreiras (nº 6). Tratamiento fotográfico con DStretch; g. Escena con antropomorfos y zoomorfos, Peña Piñera (Sésamo, León), Tratamiento fotográfico con DStretch; h. Zoomorfo, Abrigo del Paso, Fresneu (Teverga, Asturias).

En relación con el valle del río Cúa está el conjunto que alberga una mayor concentración de pinturas, que es Peña Piñera (Vega de Espinareda, Sésamo) (Gutiérrez y Avello 1986). Se trata de un escarpe compuesto mayormente de cuarcita, de casi un kilómetro de longitud en dirección NO-SO y de unos 15 a 20 m de altura, separado en tres frentes, donde además abundan las vetas de hematites (Figura 10 a; Figura 11 d). Si en 1986 se recogían unas 350 representaciones, con las nuevas revisiones realizadas por Cadierno (2014: 207) ascienden ya a más de 500, con abundantes superposiciones y repintados (Figura 13 d, Figura 14 d y g). Los diferentes paneles tienen motivos formalmente muy diversificados, lo que parece denotar un prolongado uso en el tiempo, fuera cual fuera éste, ya como lugar de culto, de reunión y cohesión social o como indicadores de paso o incluso todo a la vez.

A unos 12 km, en la garganta angosta del río Primout, en el denominado desfiladero de Bustillo, compuesto por farallones cuarcíticos, se encuentran los abrigos de Librán (Toreno del Bierzo, León), en zonas de difícil acceso a ambos lados del río, como es el caso del Buracón de los Mouros (Martinferre, 2011; San Román, 2006) (Figura 12 b). Los yacimientos rupestres de San Pedro Mallo se sitúan en la ladera opuesta de la montaña donde se localizan las pinturas de Librán, en otra formación cuarcítica con algunos abrigos de grandes dimensiones (Los Corralones y La Cuevona) (Figura 9 c). Las estaciones se localizan en las zonas media/alta en ambas márgenes del desfiladero, en covachas de poca profundidad o en las propias paredes del farallón.

El yacimiento de Boudela das Penas/Pena das Augas (Fabero del Bierzo), se ubica a unos 800 metros de altura sobre el nivel del mar en un barranco encajonado de muy difícil acceso, siguiendo el arroyo de Fresnedelo, tributario del Cúa (Figura 9 d-e, Figura 12 c, Figura 13 c, Figura 14 a).

Cadierno (2014) ya señala que la situación de los diferentes yacimientos en el Bierzo es dispar. Peña Piñera dispone de un amplio dominio visual del entorno, con decenas de kilómetros de visibilidad y control de los pasos desde las zonas bajas y húmedas de los valles y las zonas altas de montaña (Figura 11 d), mientras que el resto de yacimientos están situados en barrancos de muy difícil acceso, con apenas unos pocos metros de campo visual. Las representaciones en ellos contenidas son en general muy homogéneas y las superposiciones escasas.

### **3.3. Cuenca del Nalón (Pigüeña/Narcea/Nalón)**

En una angostura del curso alto del río Pigüeña, tributario del Narcea, se localiza la Cueva Negra, cerca de la localidad de Corés, en Somieu. Descubierta casualmente por uno de los guardas del Parque Natural, la cavidad, a unos 780 msnm, se abre en el tercio inferior de la escarpada ladera occidental que se eleva sobre el cauce del río (una angostura del cauce). Se trata de un amplio abrigo, orientado al Este, que alcanza los 27 m de ancho por 13 de fondo, y cuya visera vuela unos 8-10 m de altura (Estrada, 2007: 430) (Figura 7 b). En la pared izquierda del abrigo se describen motivos en rojo (ramiforme y ocho trazos cortos), aunque se apuntan otros más desvaídos que no se han revisado aún con tecnologías apropiadas (Figura 13 g). González (2015, 273) considera que pudo ser un refugio

ideal para los grupos de la prehistoria, así como lugar de aprisco para el ganado y que se ubica en el último tramo estrecho al remontar su recorrido en búsqueda de las zonas de pastizales por encima de los 1.000 msnm, una vez que en su ascenso se ha dejado atrás la última confluencia con otro río de caudal significativo, lo que ocurre en Aguasmestas cuando las aguas del río Somieu confluyen en las del Pigüena.

En las empinadas paredes calizas del desfiladero vertical del río Val de Sampedro conocido como La Estrechura, cercano al extenso sistema kárstico de Cueva Huertas, se localizan los abrigos de Fresnéu (San Salvador de Alesga, Teverga, Asturias) (Figura 10 e, Figura 12 d). Geográficamente se ubican en la Sierra de la Sobia, con el pico Saleras (1781 m) y Peña Viguera (1376 m) hacia el sur siguiendo el paso del Puerto Ventana, en la cuenca del río Nalón. Este conjunto, localizado por lugareños y dado a conocer en los años setenta por Mallo y Pérez (1970-71: 134) está formado por cinco cavidades de este sistema: *Abrigo de la Cochantoira*, *Abrigo de la Cuesta del Paso*, *Abrigo del Ganado*, *Cueva del Ganado* y *Abrigo del Cochao de Trechacueva* (Figura 7 n-o, Figura 12 a, Figura 13 b, Figura 14 b y h). En este paisaje calizo, sólo determinados emplazamientos presentan pinturas, y los propios autores señalan que exceptuando la Cueva del Ganado, que presenta condiciones de habitabilidad, el resto son pequeñas covachas con muy escaso espacio interior, decantándose por una interpretación ritual o funeraria.

### 3.4. Cuenca del Navia

La Cova del Demo (Boal, Asturias), en la cuenca del río Navia, localizada casualmente en 1983, fue dada a conocer por Blas y Carrocera (1985) y revisada posteriormente por Blas (2008). Se sitúa en una ladera abrupta del Monte Llanteyru (sector Norte), en las estribaciones del Pico del Cuco, a una altura de unos 450 m s. n. m., con amplio dominio visual de los ríos Navia y Urubio en su confluencia. Se trata de un entorno de covachas y abrigos cuarcíticos, en el que se ubica esta cavidad, con una profundidad de más de 15 m y de 8 m de altura, que se abre directamente sobre la pendiente de la ladera, por lo que no se considera particularmente adecuada para el hábitat (Blas y Carrocera, 1985: 49). Las pinturas se disponen sobre las paredes, con paneles amplios y adecuados, en lugares visibles a una altura entre 1,5 m y 2 m. La estación presenta poca variedad temática pero no formal. Aparecen antropomorfos de cabeza circular sin rellenar y no se observan yuxtaposiciones o repintes, aunque sería necesaria una revisión aplicando nuevas metodologías de registro.

### 3.5. Cuenca del Eo

En agosto de 2017 la prensa publicó la localización casual de indicios de posibles pinturas de cronología postpaleolítica en la comarca de A Fonsagrada (Galicia), concretamente en la *Cova de Os Mouros/Cova do Ferreiro* (A Fontaneira, Baleira, Lugo)<sup>11</sup>. El yacimiento está en la cuenca del Eo, en el límite occidental del ámbito típicamente cantábrico.

11 Vid. Nota 2.

Las pinturas aparecen en la entrada de una pequeña cavidad de unos 20 m de profundidad, unos 10 m de boca y unos 4 m de altura, de orientación norte, ubicada en una pendiente acusada con dominio visual sobre el valle (Figura 7 f). La presencia de cavidades y farallones en esta zona de litología cuarcítica y pizarrosa, hace pensar en el amplio potencial de esta zona para la localización de nuevas pinturas. Actualmente la Cova dos Mouros ha sido cerrada y está en proceso de estudio<sup>12</sup>.

#### 4. UN ANÁLISIS PRELIMINAR DE CONJUNTOS DE LOS SITIOS CON ARE PINTADO/PRE

En este trabajo incluimos la revisión de los sitios con manifestaciones de arte rupestre englobadas bajo la etiqueta de “Arte Esquemático pintado/PRE” en el noroeste peninsular, su relación con las regiones biogeográficas y las cuencas fluviales de los principales ríos, para obtener una necesaria visión, geográficamente integrada, sobre su distribución en este extenso territorio.

El área que hemos tratado abarca las cuencas del Duero-Douro, Miño-Sil, Navia, Nalón y Eo, con una extensión aproximada de 25.000 ha<sup>13</sup> y donde hasta el momento se han localizado unos 50 sitios con ARE pintado/PRE, cuyo número podría verse ampliamente incrementado. En un primer análisis podemos observar la distribución de los mismos en relación con la delimitación de las regiones biogeográficas. De acuerdo con los conocimientos hasta ahora disponibles, hacia el lado occidental, en territorio portugués y sur de Galicia, no se han localizado sitios con ARE pintado/PRE en la Región Biogeográfica Atlántica. Sin embargo, observamos cierta permeabilidad hacia el norte, ya que las estaciones de Asturias atraviesan esa delimitación, aunque cuando tenemos en cuenta las subdivisiones de las áreas biogeográficas, vemos que estas estaciones asturianas están fuera de lo que fue definido como el sector Galaico-Portugués (e.g. Costa *et al.* 1998), donde las influencias del clima Atlántico son más extremas (Figura 15). Así, el ‘área de transición’ de la distribución actual del Arte Atlántico y del ARE pintado/PRE se define, en territorio portugués y sudeste de Galicia, por la frontera entre las regiones Atlántica y Mediterránea, aunque al norte parece seguir *grosso modo* la delimitación del sector Galaico-Portugués, que también marca una diferenciación geomorfológica.

Desde nuestro punto de vista, y aun teniendo en cuenta que es posible que exista una mayor permeabilidad si se tienen en cuenta otras manifestaciones artísticas, este primer análisis permite plantear diversas lecturas interpretativas, tanto desde un punto de vista cultural, como cronológico y/o espacial.

A la hora de interpretar la distribución geográfica de estos puntos, establecidos a modo de balizas en esta foto fija general, debemos tener en cuenta aspectos como la diacronía temporal de estos lugares que, como hemos visto, pueden corresponderse con

12 Localizada en Julio e 2017 por D. Outeiro, ha sido objeto de una reciente intervención arqueológica dirigida por C. Rodríguez Rellán (GEPN-USC).

13 Por poner un ejemplo comparado, el área del Parque Nacional del Monfragüe en Extremadura es de 18.936 ha, donde se localizan más de un centenar de lugares (Collado y Arranz, 2009: 8).

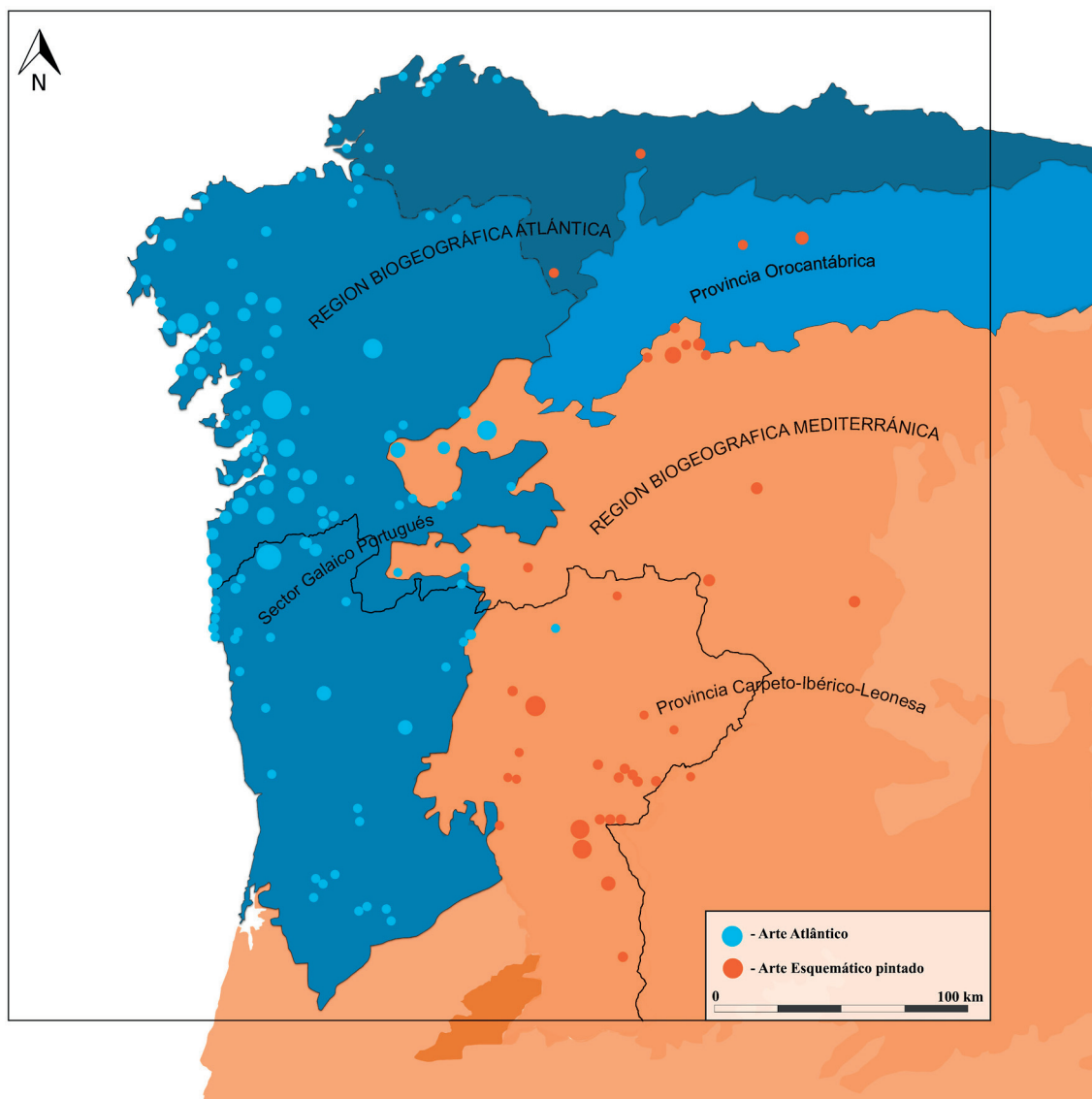
distintos momentos cronológicos y a la acción de grupos diversos a lo largo de la Prehistoria reciente. Pero también podemos plantear estos lugares como elementos fundamentales para la comprensión de la cuestión de la movilidad de los grupos humanos y la circulación de los mismos por el territorio. La dificultad para explorar esta lectura deriva fundamentalmente de los enfoques metodológicos tradicionalmente aplicados y de la información disponible en las publicaciones. Ya a fines de los noventa, Martínez García (1998) llamaba la atención, sobre la urgencia de aplicar el análisis espacial al ARE pintado/PRE con los abrigos y accidentes geográficos del sudeste peninsular como categorías de estudio, superando así los estudios focalizados en la clasificación y comparación formal de los motivos. En los últimos años, en ciertas regiones, la investigación se ha centrado en desarrollar modelos interpretativos vinculados a la arqueología del paisaje, consiguiendo planteamientos que permiten nuevas vías de aproximación al conocimiento de este fenómeno artístico (e.g. Collado y García 2001; 2005: 11-50; 2007: 346-349; Collado, 2016).

Nuestra propuesta busca analizar la implantación de los sitios con arte en un enfoque “del paisaje hacia la roca y viceversa” (e.g. Alves, 2002; Reis, *et al.* 2017), lo que incluye tanto la revisión de las superficies rocosas con metodologías adecuadas, como el estudio de la cultura material de los abrigos y sitios asociados con potencial arqueológico, así como de la experiencia física de los lugares y de la relación entre los motivos y accidentes del soporte. A pesar de tener que remitir a trabajos futuros para un tratamiento profundo y sistemático de los datos, podemos ya anticipar determinados aspectos, a diferentes escalas (macro, meso, y micro escala), que tienen singular importancia.

En el noroeste peninsular, a escala macro, el ARE pintado/PRE tiende a guardar relación con cursos de ríos principales que funcionan como ejes estructurantes de comunicación por el territorio y se vinculan a zonas de tránsito como portillas y corredores naturales. Se muestran a lo largo de vías que relacionan, especialmente en dirección norte-sur, diferentes territorios del noroeste peninsular, y las planicies meseteñas con la costa atlántica (Figura 6). Ya autores como Blas (2003: 401-402) planteaban la localización de los enclaves con arte esquemático con rutas transitadas por los grupos de la Prehistoria reciente en el transcurso de sus desplazamientos pastoriles trasterminantes.

A una escala meso, las mayores concentraciones surgen en los valles, tomando como ejemplo el Côa, o en pleno contraste, en lo alto de las sierras marcadas por crestas cuarcíticas como Peña Mira o Peñas da Torga (e.g. Alves, 2009) (Figura 10), lugares con amplio dominio visual (Figura 11). En concreto, el ARE pintado/PRE tiene, en el noroeste, una implantación predominante en fondo de valle de cursos fluviales<sup>14</sup>. De hecho, también la frecuente asociación con caídas o nacientes de agua, parece denotar una vinculación reiterada su sonido y movimiento (Figura 9). Son más escasos los sitios localizados en el alto de laderas, en orillas enclavadas entre escarpes, o vertientes en declive. Finalmente, en ocasiones se localizan en desfiladeros angostos o lugares de acceso restringido (Figura 8).

14 La lectura de esta realidad puede estar, hasta cierto punto, condicionada por un mayor número de prospecciones en los valles, en el ámbito de estudios de impacto ambiental, especialmente en áreas afectadas por la construcción de embalses.



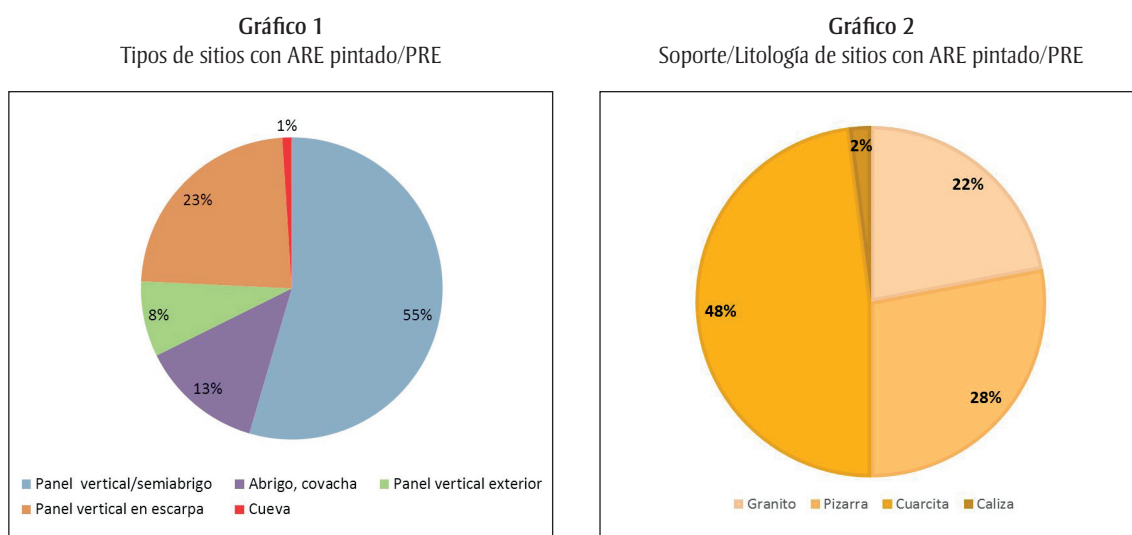
**Figura 15.** Distribución de los sitios con Arte Atlántico y ARE pintado / PRE en el Noroeste peninsular, con indicación de las principales divisiones biogeográficas (adapt. *European Environment Agency (EEA) - Biogeographical Regions of Europe 2016* - <http://www.eea.europa.eu/legal/copyright>; Costa, *et al.*, 1998; Instituto Geográfico Nacional -[https://www.ign.es/espmap/mapas\\_ma\\_eso/MedioESO\\_Mapa\\_06.htm](https://www.ign.es/espmap/mapas_ma_eso/MedioESO_Mapa_06.htm))

Los ejemplos de emplazamiento en topografías elevadas son pocos, aunque a esta categoría de sitios de montaña pertenecen dos de los tres lugares con mayor concentración de pinturas rupestres: Peña Piñera y Serra de Passos. Se trata de elevaciones junto a ejes estructurantes del territorio y que se destacan por las poderosas crestas cuarcíticas que las rematan.

Desde el punto de vista morfológico, los sitios con arte rupestre son en su mayoría abrigos o covachas (54%), y con menos frecuencia paneles verticales al aire libre, en escarpas o en semi-abrigo (44%) que se encuentran sobre todo en los recorridos de montaña como en la Serra de Passos, o a lo largo de los grandes valles, caso del Côa (Gráfico 1). La casuística no se ajusta del todo o sobrepasa la clasificación morfológica en cinco formatos básicos de abrigos con arte rupestre propuesta por Collado (2009; 2016) para Extremadura (Figura 7).

La aproximación física a los paneles decorados y la experiencia corporal en cada uno de ellos, es también diferente teniendo en cuenta su variabilidad (Figura 12).

Desde el punto de vista litológico, predominan los soportes cuarcíticos (48%), y en menor medida los de esquisto (28%) o de granito (22%), mientras que los de caliza son minoritarios (2%) (Gráfico 2). Parece que la litología no fue un criterio de selección, sino que utilizarían cada tipo de soporte en función de los que se localizaban en su campo de actuación territorial, del mismo modo que se señala para el caso extremeño (Collado, 2009).



A escala micro, en lo que respecta a la iconografía, se señala la esperable variabilidad local y regional en cuanto a la selección preferencial de tipos de motivos dentro del repertorio figurativo clásico y matices en cuanto a su morfología (Figura 13 y 14). La técnica utilizada para la ejecución de la gran mayoría de motivos es la pintura. Se documentan todas las técnicas canónicas del arte esquemático pintado en conjuntos de referencia; digitaciones, utilización de elementos de trazo fino para ejecución de detalles, como es el caso de las figuras oculadas y otros. También se observa la ejecución de figuras a partir del puntillado o series de agrupaciones de puntos que conforman algún motivo. Predomina el rojo, aunque se registra también la utilización de otros colores. Excepcionalmente, podemos señalar la presencia de repintes y yuxtaposiciones, que implican diacronía en la ejecución de los paneles, como es el caso del abrigo 3 de Regato das Bouças (Sanches, *et al.* 2013: 78-79) y Lapas Cabreiras (Reis, *et al.* 2017: 111).

Muchos de los lugares elegidos para acoger ARE/PRE son lugares de difícil acceso (Figura 12 a y e), espacios de reclusión en el interior o en la superficie de formaciones rocosas monumentales. El espacio interior de algunos abrigos es exiguo, otros son más amplios, sin embargo, el acceso visual a los paneles pintados es a menudo condicionado por el reducido número de individuos susceptibles de agregar a su alrededor, incluso en el caso de que se trate de rocas al aire libre (Alves, 2009: 411). En sitios como los anteriormente citados abrigo 3 do Regato das Bouças (Fig. 12 c) e Lapas Cabreiras (Fig. 12 b), el espacio físico frente a las pinturas comporta el máximo de dos personas, pero también en As Portas (Fig. 12 g) o incluso en la Pala Pinta. En estos casos, el propio acto de

ejecución de las pinturas podría derivarse de un ejercicio en solitario o ser realizado en el contexto de una ceremonia privada (*ibidem*). Hay, también en este aspecto, una gran diversidad de situaciones, aunque podamos establecer regularidades. Uno de los lugares excepcionales es Peña Piñera donde, efectivamente, las pinturas surgen en la cara vertical de una cresta cuarcítica y son accesibles a lo largo de un pasillo, a veces estrecho, que separa la cresta del principio de la vertiente, permitiendo de este modo el paso de pequeños grupos de personas junto a los paneles pintados.

Es notorio que la propia pintura esquemática busca establecer un diálogo con los accidentes físicos presentes en las superficies rocosas (Alves, 2002). Se observan a menudo escenas enmarcadas en paneles definidos por fracturas en la roca, como si fueran pantallas, o representaciones enmarcadas por fisuras como el conjunto de puntos de Penas da Auga (Fig. 13 c; Fig. 14 b, d, g). Se señala también la colocación de figuras pintadas en el interior de concavidades naturales, lo que inculca un cierto dinamismo a las composiciones y se atestigua, en el área de estudio, en El Portalón (Peña Mira, Zamora) y en el abrigo del Paso (Fresneu) (Fig. 14 h). También se atesta la interacción entre pinturas e intrusiones o escorrentías minerales como los citados casos de Penas Róias, Pala Pinta y Fresneu (Fig. 13 b).

Conviviendo directamente con la pintura en los mismos lugares, podemos encontrar motivos grabados, como en el Abrigo da Foz do rio Tua, en As Portas (con cazoletas) (Freitas, 2001; 2011), o en Lapas Cabreiras (con antropomorfos) (Reis, *et al.* 2017), aunque desconocemos cuál es su relación temporal.

Será necesario en futuros estudios, ampliar el análisis a las distintas variables que componen la estructura interna de los paneles (Martínez, 2002), así como a la interrelación entre aspectos técnicos, estilísticos y geográficos.

Por lo tanto, si bien buscamos trascender el nivel de análisis local, para buscar modelos de consistencia estructural que permitan lecturas más generales, en este trabajo sólo podemos realizar una primera valoración.

De acuerdo con la idea de movilidad, y en una escala de análisis amplia, nos parece apropiada la propuesta de González (2015) sobre la caracterización de estos lugares como monumentos o topogramas fundamentales en la articulación del movimiento de los grupos humanos, ya que podrían funcionar delimitando puntos importantes y como bisagras entre diferentes espacios, ecológica y productivamente complementarios. Sin embargo no concordamos con que siempre servirían como puntos de parada y descanso en esas rutas, ya que ese modelo no encaja en la variabilidad de situaciones que hemos identificado a escalas de análisis más pequeñas, y que podrían responder a distintas funcionalidades y/o estrategias de construcción simbólica del territorio.

Así, por ejemplo, interrelacionando a diferentes escalas aspectos técnicos, estilísticos y geográficos, Collado (2009; 2016) ha propuesto para Extremadura, una clasificación funcional de los sitios con arte rupestre en cuatro tipos: abrigos de concentración, abrigos de indicación; abrigos de tránsito y abrigos de intimidad (*ibidem*). Por su parte, para el centro de Portugal, Andrea Martins (2014: 501) definió cuatro tipos de localización específica, que también hace corresponder con distintas estrategias culturales para modificar el espacio natural.



En este sentido, los sitios con ARE pintado/PRE constituyen referentes destacados en los paisajes simbólicos y sociales, sirviendo de anclaje para narraciones orales, normas o reafirmaciones territoriales de grupos, aspecto que en cierto modo sigue presente (o de forma ahistórica) en las leyendas y narrativas que se mantienen asociadas a muchos de estos lugares, siendo indicativa la toponimia (Peña del Tesouro, Toca da Moura, Penedo Gordo/Penedo da Moura, etc.). De este modo se establece una dicotomía, ya que debemos conjugar su interpretación dentro de la idea de la movilidad de los grupos humanos, con la de materialización de hierofanías en lugares fijos en la topología simbólica del territorio.

Como ha señalado Martínez (2002: 67) sus elementos juegan un papel importante en la producción y reproducción de las relaciones sociales, colaborando tanto en la estructuración de la organización social como en el mantenimiento de la misma, por lo que su distribución aporta información válida para empezar a comprender un fenómeno de “ocupación simbólica”, algo que ha sido poco valorado hasta ahora en el ámbito del estudio de las sociedades prehistóricas del noroeste peninsular.

## 5. CONSIDERACIONES FINALES

En este trabajo hemos constatado que las estaciones integrables en dos de las grandes tradiciones de arte rupestre con mayor expansión a nivel europeo –Arte Atlántico y ARE pintado/PRE– se localizan con preferencia en relación a las dos grandes regiones biogeográficas respectivamente. Esta tendencia debe ser analizada teniendo en cuenta las premisas de diacronía y movilidad anteriormente expuestas.

Debemos señalar que en nuestro análisis de este fenómeno, el recurso a la Biogeografía, no es considerado como un imperativo determinista, sino como base para la reflexión en el estudio de las diferentes tradiciones artísticas y su relación con las regiones naturales como una forma de hacer surgir nuevas cuestiones sobre los contextos sociales y culturales subyacentes al arte prehistórico. Ejemplo de ello fue la cuestión científica que detonó este trabajo y por la que se comenzó por fundamentar en la observación de los ejes de tránsito entre distintas zonas del *terminus* occidental de la región biogeográfica Mediterránea como área potencial para la localización de nuevas estaciones, de tal modo que el análisis del estado de la cuestión y la valoración integrada de las informaciones disponibles, precedieron a la propia localización de estaciones con ARE pintado/PRE en las áreas surorientales de Galicia, mostrando la importancia de realizar este tipo de síntesis analíticas previamente al establecimiento de estrategias de prospección. El reciente hallazgo de pintura esquemática en la cuenca gallega del río Támega se enmarca dentro de un ámbito territorial ya anteriormente explorado con el objetivo de localizar este tipo de estaciones y viene a contrastar la hipótesis propuesta anteriormente con motivo de los trabajos realizados en la Sierra de la Urdiñeira, así como el valle del Támega sobre arte rupestre y poblamiento en la Prehistoria reciente (Comendador y González, 2014; Comendador *et al.*, 2015; González, 2017). La localización de arte esquemático pintado en el Támega gallego viene a suponer una muestra del potencial de esta región para la

localización de nuevos sitios que solo futuros trabajos más sistemáticos podrán corroborar. Por otro lado, se plantea como un reto para el futuro, la caracterización de ciertas manifestaciones de arte rupestre grabado de apariencia esquemática y su relación con las pinturas.

Todo ello muestra la importancia del estudio de estos paisajes “liminares”, lo que contribuye al mejor entendimiento de la actividad de estos grupos humanos en la Prehistoria reciente. La valorización científica de la dicotomía entre Arte Atlántico y el ARE pintado/PRE resultará fundamental para comprender las dinámicas regionales de los mecanismos de adopción y/o rechazo de estos dos lenguajes codificados por parte de las comunidades prehistóricas, con todo el componente simbólico, cultural y social vinculado, y permitirá ampliar nuestra comprensión sobre la expansión de esos universos en el espacio europeo (e.g. Alves, 2012). Ello implica reflejar con una nueva mirada, no sólo lo que Bradley y Fábregas llamaron “two different ways of living in prehistoric Iberia” (1998: 306), sino ampliar ese espectro al momento de tránsito hacia la expansión y consolidación de la economía productora en Europa Occidental, así como a una nueva estructura ideológica y simbólica.

## AGRADECIMIENTOS

Este trabajo se inició en el marco del Proyecto de intervención arqueológica en el Monte Urdiñeira y su entorno (Riós-A Gudiña, Ourense) CD 102A 209/417-0, G904 122P 64702, financiado por la Diputación de Ourense a través de la Universidad de Vigo. El trabajo de campo fue realizado entre los años 2011 y 2017. Queremos mostrar nuestro agradecimiento a las personas que a lo largo de estos años facilitaron este trabajo de “cooperación transfronteriza”: Mário Reis, Luís Pereira y la Câmara Municipal de Vinhais en Trás-os-Montes; José Sastre y los colegas de la Asociación Zamora Protohistórica; Feliciano Cadierno, Jose Anglés y Juan Carlos Campos en León; Estefanía López, Alfonso Menéndez Granda y David González en Asturias; Manuel Miranda y la Asociación Mariña Patrimonio para la Cova da Fontaneira; Bruno Rúa, José Luis Lozano para el Támeiga; Emilio Abad por su ayuda con el mapa de cuencas fluviales; Ladislao Castro y Mario Reis por la revisión de este texto.

## BIBLIOGRAFÍA

- ACOSTA, P. (1965). “Significado de la Pintura Rupestre Esquemática”, *Zephyrus*, 16, pp. 107-117.
- ACOSTA, P. (1968). *La pintura rupestre esquemática en España*. Salamanca.
- ALMEIDA, C. A. F., MOURINHO, M. M. (1981). “Pinturas esquemáticas de Penas Róias, terra de Miranda do Douro”, *Arqueologia*, 3, Porto, pp. 43-48.
- ALVES, F. M. (2000) [1910]. *Memórias Arqueológico-Históricas do distrito de Bragança*. Câmara Municipal de Bragança, Museu do Abade de Baçal. Bragança.
- ALVES, L. B. (1997). *Framing Depictions. A reassessment of the post-palaeolithic rock art in Portugal*. Disertación de Máster. Universidad de Reading.

- ALVES, L. B. (2002). "The architecture of the natural world: rock art in western Iberia". En C. Scarre (ed.), *Monuments and Landscapes in Atlantic Europe. Perception and Society during the Neolithic and Early Bronze Age*. Routledge. London and New York, pp. 51-69
- ALVES, L. B. (2003). *The movement of Signs-Post-glacial rock art in North-western Iberia*. Department of Archaeology. Tesis doctoral. Universidad de Reading.
- ALVES, L. B. (2009). "O sentido dos signos. Reflexões e perspectivas para o estudo da arte rupestre do pós -glaciar no norte de Portugal". En R. Balbín (Ed.), *Arte prehistórico al aire libre*. Consejería de Cultura y Turismo, Junta de Castilla y León. Valladolid, pp. 381-490.
- ALVES, L. B. (2012). "The circle, the cross and the limits of abstraction and figuration in north-western Iberian rock art", in A. Cochrane and A. Jones (eds.), *Visualising the Neolithic: abstraction, figuration, performance, representation. Neolithic Studies Group Seminar Papers 13*. Oxbow Books. Oxford, pp. 198-214.
- ALVES, L. B. (2014). "Intermitências: a Arte da Idade do Bronze no Ocidente Peninsular." *Antrope*, Série Monográfica 1. Instituto Politécnico de Tomar, pp. 15-51.
- ALVES, L. B., REIS, M. (2009). "No limiar das "artes"? Questões em torno da permeabilidade de fronteiras temporais e espaços da arte rupestre de Trás-os-Montes Ocidental". *Revista Aquae Flaviae*, 41, pp. 45-92.
- ALVES, L. B., REIS, M. (2017). "Tattooed landscapes. A reassessment of Atlantic Art distribution, research methods and chronology in the light of the discovery of a major rock art assemblage at Monte Faro (Valença, Portugal)", *Zephyrus*, LXXX, pp. 49-67. doi:10.14201/zephyrus2017804967
- ARGOTE, P. J. C. de (1734). *Memórias para a História Ecclesiástica do Arcebispado de Braga, Primaz das Hespanhas* tomo I. Lisboa Occidental.
- BAPTISTA, A.M. (1983-84). "Arte rupestre no Norte de Portugal: uma perspectiva". *Portugalia*, nova série, IV-V, pp. 71-88.
- BAPTISTA, A. M. (1986). "Arte rupestre pós-glaciaria: Esquematismo e abstracção". En *Historia del Arte em Portugal, 1. Do Paleolítico à Arte Visigótica*. Publicações Alfa. Lisboa, pp. 31-55.
- BAPTISTA, A. M., GOMES, M. V. (1997). "Arte rupestre". En J. Zilhão (ed) *Arte rupestre e Pré-história do Vale do Côa. Trabalhos de 1995-1996*. Lisboa, pp. 213-406.
- BARANDELA, I., LORENZO, J. M. (2004). *Petroglifos de Ourense. Reflexións a un primeiro reconto da arte rupestre prehistórica na provincia*. Diputación Provincial. Ourense.
- BÉCARES, J., SEVILLANO, M<sup>a</sup>. C., CORCHÓN, M<sup>a</sup>. D., GONZÁLEZ-TABLAS, F. J. (1993). "El Arte Rupestre Prehistórico en Castilla y León: aspectos metodológicos del inventario". En *Inventarios y cartas arqueológicas: actas: homenaje a Blas Taracena: 50 aniversario de la primera Carta arqueológica de España, Soria 1941-1991*. Junta de Castilla y León, Valladolid, pp. 73-82.
- BLAS CORTINA, M. A. de (2003). Estelas con armas: arte rupestre y paleometalurgia en el norte de la Península Ibérica. P. Bueno y R. Balbín (Coords.). *El arte prehistórico desde los inicios del siglo XXI: Primer Symposium Internacional de Arte Prehistórico de Ribadesella*. Asociación Cultural Amigos de Ribadesella, Ribadesella, pp. 391-418.
- BLAS CORTINA, M. A. de (2008). "El hermetismo de los santuarios rupestres esquemáticos". En J. Rodríguez Muñoz (Coord.). *La Prehistoria en Asturias: un legado artístico único en el mundo*. La Nueva España. Oviedo, pp. 629-636.
- BLAS CORTINA, M. Á. de, CARROCERA FERNÁNDEZ, E. (1985). "La cova del Demo (Boal): una estación de arte rupestre esquemático en el occidente asturiano". *Boletín del Seminario de Estudios de Arte y Arqueología*, 51, pp. 47-82.
- BRADLEY, R., FÁBREGAS VALCARCE, R. (1996). "Petroglifos Gallegos y Arte Esquemático: una propuesta de trabajo". *Complutum Extra*, 6 (II), pp. 103-110.
- BRADLEY, R., FÁBREGAS VALCARCE, R. (1998). "Crossing the border: contrasting styles of rock art in the Prehistory of north-west Iberia". *Oxford Journal of Archaeology*, 17 (3), pp. 287-308; doi: 10.1111/1468-0092.00064
- BRADLEY, R., FÁBREGAS VALCARCE, R. (1999). "La "Ley de Frontera": grupos rupestres Galaico y Esquemático y Prehistoria del Noroeste de la Península Ibérica". *Trabajos de Prehistoria*, 56, 1, pp. 103-114; doi: 10.3989/tp.1999.v56.i1.292

- BREUIL, H. (1933). *Les peintures rupestres schématiques de la Péninsule Ibérique*. Lagny.
- BUENO, P., BALBÍN, R. de, BARROSO, R. (2016). “Graphic Holocene expressions on the Atlantic European façade. Portugal”. En *Social Complexity in a long-term perspective*, Setúbal Arqueológica, 16, pp. 41-64.
- CADIerno GUERRA, F. (2014). “Las pinturas rupestres de Peña Piñera, nuevos descubrimientos. En Investigaciones Arqueológicas en el valle del Duero”. *Glyphos*, pp. 103-107.
- COLLADO, H. (2009). “Propuesta para la clasificación funcional y cronológica del arte rupestre esquemático a partir del modelo extremeño”. *Estudios de Prehistoria y Arqueología en homenaje a Pilar Acosta*, Sevilla, pp. 89-108.
- COLLADO, H. (2016). “A Mark along the Way: Schematic Rock Art and Communication Routes”. *Arts. Multidisciplinary Digital Publishing Institute*, 5, 6; doi:10.3390/arts5030006
- COLLADO, H., GARCÍA ARRANZ, J.J. (eds.) (2005). *Arte rupestre en el Parque Natural de Monfragüe: el sector oriental*. Corpus de Arte Rupestre en Extremadura, 1.
- COLLADO, H., GARCÍA ARRANZ, J.J. (2007). “Últimas intervenciones en la Cueva del Castillo de Monfragüe (Cáceres): actuaciones de adecuación para la visita y revisión de sus manifestaciones rupestres”. *Cuadernos de Arte Rupestre*, 4, p. 313-351.
- COLLADO, H., GARCÍA ARRANZ, J.J. (2009). *Abrigo de la Cueva Chiquita de Álvarez Cañamero, Cáceres*. Guías Arqueológicas de Extremadura, 7. Consejería de Cultura y Turismo, Cáceres.
- COMENDADOR, B., GONZÁLEZ, F. (2014). “Proxecto Alto Támea: Acciões na Paisaxe Patrimonial”. En M. Lameiras et al. (coords.), *Investigación aplicada en la provincia de Ourense*. Universidade de Vigo/Deputación de Ourense. Ourense, pp. 195-223.
- COMENDADOR, B., GONZÁLEZ, F. (2017). “Rock-art of the Upper Támea Valley (Galicia, Spain)”. En Bettencourt, A.M.S.; Santos Estévez, M., Faria, D. y Sampaio, H. (coords.): *Recorded places, experienced places. The holocene rock art of the Iberian Atlantic Façade*. British Archaeological Reports, International Series. Archaeopress. Oxford, pp. 49-62.
- COMENDADOR, B., GONZÁLEZ, F., DE UÑA, E., RODRÍGUEZ, E. (2015). “Paisajes del Agua: el Alto Támea en la Prehistoria Reciente”. En Castro Pérez, L. et al. (coords.). *Los Paisajes Culturales del Agua*. Deputación de Ourense. Ourense, pp. 71-88.
- COMENDADOR, B., MÉNDEZ, L. (2009). “A recuperación dun contexto para un “tesouro” prehistórico: un proxecto de investigación e valorización patrimonial para O Monte Urdiñeira (Riós-A Gudiña, Ourense)”. En Actas do Congreso Transfronteiriço de Arqueologia: um Património sem fronteiras. Montalegre, 2008. *Revista Aquae Flaviae*, 41, pp. 25-43.
- CORCHÓN, M. S., PELLICER, L., ROSARIO, M., GONZÁLEZ-TABLAS, F. J., BÉCARES, J. (1989). “El Arte rupestre prehistórico en la región castellano-leonesa”. *Zephyrus*, pp. 7-18.
- COSTA, J. C., AGUIAR, C., CAPELO, J., LOUSA, M., NETO, C. (1998). “Biogeografía de Portugal Continental”. *Quercetea*, 0, pp. 5-56.
- COX, C. B., MOORE, P. D, LADLE, R. J. (2016). *Biogeography: An Ecological and Evolutionary Approach*. 9ª edición. John Wiley & Sons. Oxford.
- ESTRADA GARCÍA R. (2007). “Inventario Arqueológico del concejo de Somiedo”. *Excavaciones arqueológicas de Asturias*. 5. Oviedo, pp. 429- 434.
- FÁBREGAS, R., DE LOMBERA, A., GONZALEZ, M. R. S., ÁLVAREZ, X. R., RODRÍGUEZ, M. V., RAMA, M. P., GRANDAL, A. D; RODRÍGUEZ, X. P.B, C; ALONSO, S.B, C; AMEIJENDA (2012). “Ocupacións prehistóricas e históricas nas cavidades das serras orientais galegas: Cova de Eirós (Triacastela) e Valdavara (Becerreá)”. *Gallaecia*, 31: pp. 17-45.
- FÁBREGAS, R., RODRÍGUEZ, C., RODRÍGUEZ, E. (2009). “Representación de armas no interior de Galicia (Comarca de Deza, Pontevedra). Unha reflexión sobre a distribución e cronoloxía destes motivos”. *Gallaecia*, nº 28, pp. 49-68.
- FÁBREGAS, R., RODRÍGUEZ C. (2012). “O tempo dos petroglifos”. En R. FÁBREGAS, C. RODRÍGUEZ (eds.) *A Arte Rupestre no Norte do Barbanza*. Andavira Ed. Santiago de Compostela, pp. 85-106.

- FERNANDES, C. A., PINTO, M. A. P. (2004). *DIA (Declaração de Impacte Ambientais) do Estudo de Impacte Ambiental do Aproveitamento Hidroeléctrico das Trutas*. CRIVARQUE. Disponible en: [www.crivarque.net](http://www.crivarque.net)
- FERNÁNDEZ RIVERA, B. (1987). “Aproximación al estudio de las pinturas rupestres esquemáticas del abrigo de El Castellón, Santa Eulalia de Tábara (Zamora)”. *Studia Zamorensia*, 8, pp. 29-37.
- FERNÁNDEZ RODRÍGUEZ, D. (2015). *Ocupación de cavidades naturais da Galicia Suroriental na Prehistoria Recente*. Trabajo de Fin de Grado Inédito. Universidad de Vigo. Ourense.
- FIGUEIREDO, S. S. (2013). *A Arte Esquemática do Nordeste Transmontano: Contextos e Linguagens*. Tese de Doutoramento. Universidade do Minho. Braga  
Disponible en: [file:///C:/Users/Admin/Desktop/Downloads/VOL\\_I.pdf](file:///C:/Users/Admin/Desktop/Downloads/VOL_I.pdf)
- FIGUEIREDO, S. S., BAPTISTA, A. M. (2009). “As pinturas esquemático-simbólicas do Forno da Velha (Lagoa, Macedo de Cavaleiros): um diálogo entre a arqueologia e a geologia”. En A. Bettencourt, L. B. Alves (eds.). *Dos Montes, das pedras e das águas: Formas de interacção com o espaço natural da pré-história à actualidade*. CITCEM, APEQ, pp. 11-24.
- FIGUEIREDO, S. S., BAPTISTA, A. M. (2013). “A Arte Esquemática Pintada em Portugal”. En J. Martínez & M. S. Hernández (coord.). *Actas del II Congreso de Arte Rupestre Esquemático en La Península Ibérica*. Vélez-Blanco Málaga, 2010. Vélez-Blanco, pp. 301-316.
- FIGUEIREDO, S. , GASPAS, R., XAVIER, P. (2011). “Cruzando ocupações pré-históricas e arte rupestre no vale da Ribeira do Mosteiro: dados da primeira campanha”. En M. Rodrigues et al. (coords.), *Actas do V Congresso de Arqueologia-Interior Norte e Centro de Portugal, Figueira de Castelo Rodrigo, Meda, Pinhel e Vila Nova de Foz Côa, 2009*. Porto, Caleidoscópio/Direcção Regional de Cultura do Norte, pp. 125-159.
- FREITAS, A. (2011). *Corpus dos petróglifos do Concelho de Valpaços*. Câmara Municipal. Valpaços.
- FREITAS, A. (2001). *Carta Arqueológica do Concelho de Valpaços*. Gráfica Sinal. Chaves.
- GOMES, M. V., NETO, N. (2010). “As pinturas rupestres do Ribeiro das Casas (Malhada Sorda, Almeida)”. *Cuadernos de Arte Rupestre*, 5, pp. 29-42.
- GÓMEZ-BARRERA, J. A. (2000). “Arte rupestre esquemático en la meseta castellano-leonesa”. *Actas do 3.º Congresso de Arqueología Peninsular, IV: Pré-historia recente da Península Ibérica*. Porto, pp. 503-527.
- GÓMEZ-BARRERA, J. A. (2005). “La pintura rupestre esquemática como acción social de los grupos agro ganaderos en la meseta castellano-leonesa”. *Cuadernos de Arte Rupestre*, 2, pp. 11-58.
- GONZALEZ ALVAREZ, D. (2015). *Poblamiento y antropización de la montaña occidental cantábrica durante la Prehistoria Reciente: una aproximación desde la arqueología del paisaje*. Tesis doctoral inédita. Madrid. Disponible en: <https://core.ac.uk/download/pdf/78501662.pdf> (Fecha de consulta 01/03/2018)
- GONZÁLEZ GONZÁLEZ, M. A. (2012). “Las pinturas rupestres de Morla de la Valdería (León)”. Disponible en: <https://asturiense.blogspot.com.es/2012/10/las-pinturas-rupestres-de-morla-de-la.html> (Fecha de consulta 01/03/2018)
- GONZALEZ INSUA, F. (2017). *Paisaje doméstico y complejidad social en la prehistoria reciente del noroeste ibérico*. Tesis doctoral. Disponible en: <http://hdl.handle.net/11093/770> (Fecha de consulta 01/03/2018)
- GRANDE DEL BRÍO, R. (1982). “Descubrimiento de pinturas rupestres en la Sierra de la Culebra”. *Zephyrus*, 34-35: pp. 145-158.
- GRANDE DEL BRÍO, R. (1987). *La pintura rupestre esquemática en el centro-oeste de España (Salamanca y Zamora)*. *Ensayo de interpretación del arte esquemático*, Diputación de Salamanca. Serie Prehistoria y Arqueología 2. Salamanca.
- GRANDE DEL BRÍO, R. (2009). *La pintura rupestre prehistórica en las provincias de Salamanca y Zamora: estudio e interpretación y nuevos descubrimientos*. Librería Cervantes. Salamanca.
- GUTIÉRREZ GONZÁLEZ, J. M., AVELLO ÁLVAREZ, J. L. (1986). *Las pinturas rupestres esquemáticas de Sésamo, Vega de Espinareda (León)*. Centro de Investigación y Museo de Altamira. Monografías, 12.

- HERNÁNDEZ PÉREZ, M. (2006). “Artes esquemáticos en la Península Ibérica: el paradigma de la pintura esquemática”. En J. Martínez y M. Hernández (eds.), *Actas del Congreso de Arte Rupestre Esquemático en la Península Ibérica*, Comarca de Los Vélez, 2004. Almería, pp. 13-32.
- JORGE, S. O. (1991). “A ocupação do espaço no Norte de Portugal durante o III<sup>o</sup> - inícios do II<sup>o</sup> milénio A. C.”. En V. O. Jorge, S. O. Jorge (eds.), *Incursões na Pré-história*, Fundação Eng. António de Almeida, Porto, pp. 299-380.
- JORGE, S. O. (1999). *Domesticar a Terra. Trajectos Portugueses*. Gradiva. Lisboa.
- JORGE, V. O., BAPTISTA, A. M., SANCHES, M. J. (1988). “A Fraga d’Aia (Paredes da Beira, S. João da Pesqueira)-Arte rupestre e ocupação Pré-histórica”. *Trabalhos de Antropologia e Etnologia* 28 (1-2), SPAE, pp. 201-233.
- LARRÉN, H; MARTÍN, M. A.; MISIEGO, M. Á.; SALVADOR, M.; VIÑÉ, A. I.; SANZ, F. J.; MARCOS, G. J., PÉREZ, F. J. (2001). *Patrimonio Arqueológico y Monumental en el embalse del Esla (Zamora)*. Instituto de Estudios Zamoranos “Florián de Ocampo”. Zamora.
- LIMA, P. (2013). *Avaliação de novas metodologias espectrais e de modelação tridimensional digital no estudo da arte rupestre-resultados da sua aplicação no estudo do abrigo de Pala Pinta (Alijó). Trás-os-Montes*. Tesis Doctoral. Universidade do Porto. Porto.
- LÓPEZ CUEVILLAS, F. (1943). “Las insculturas del Outeiro da Cruz”, *Boletín del Museo Arqueológico Provincial de Orense*, I, pp. 95-101.
- MALLO VIESCA, M., PÉREZ PÉREZ, M. (1970-71). Las pinturas rupestres esquemáticas de Fresnedo, Teverga (Asturias). *Zephyrus*, XXI-XXII, pp. 105-138.
- MARTINFERRE, C. (2015). *Manuscrito de los Brujos: Pinturas rupestres de la provincia de León*. Calecha Ediciones, S.L.
- MARTINS, A. (2015). “E no Médio Côa? A arte esquemática que ainda resiste: o Abrigo do Ribeiro das Casas (Almeida)”. *Revista Portuguesa de Arqueologia*, 18, pp. 41-54.
- MARTINS, A. (2014). *A pintura rupestre do centro de Portugal. Antropização simbólica da paisagem pelas primeiras sociedades agro-pastoris*. Tesis doctoral. Universidade do Algarve.
- MARTINEZ GARCIA, J. (1998). “Abrigos e accidentes geográficos como categorías de análisis en el paisaje de la pintura rupestre esquemática. El sureste como marco. *Arqueologia Espacial*, n<sup>o</sup> 19-20, pp. 543-561.
- MARTINEZ GARCIA, J. (2002). “Pintura rupestre esquemática: el panel, espacio social”. *Trabajos de Prehistoria*, 59, 1, pp. 65-87.
- MAS, M. (2013). “El arte de las primeras sociedades productoras.” En, M. Menéndez (coord.). *Prehistoria Reciente de la Península Ibérica*. Editorial UNED.
- MOLINA HERNÁNDEZ, F.J., INÉS SUTIL, P. de. (2014). “El arte rupestre esquemático y el poblamiento durante la Prehistoria reciente en Zamora y Salamanca”. En *Investigaciones Arqueológicas en el valle del Duero, del Paleolítico a la Antigüedad Tardía: actas de las III Jornadas de Jóvenes Investigadores del Valle del Duero*, Salamanca, 2013. *Glyphos*, Valladolid, pp. 101-117.
- MORÁN, C. (1933). “Nuevas pinturas rupestres”. *Actas y memorias de la Sociedad española de Antropología, Etnografía y Prehistoria*, XII, pp. 193-213.
- PINTO, R. S. (1929): “Petroglifos de Sabroso e a arte rupestre em Portugal”. *Nós*, 62, pp. 19- 26.
- MORÁN, C. (1982). *Reseña histórico-artística de la provincia de Salamanca*. Universidad de Salamanca. Salamanca.
- REIS, M. (2014). “‘Mil rochas e tal...’: inventário dos sítios da arte rupestre do vale do Côa (conclusão)”. *Portugália*, 35, pp. 17-59.
- REIS, M., ALVES, L., MURALHA, J., CARVALHO, B. (2017). “Art-facts - os contextos arqueológicos da Arte Esquemática no Vale do Côa”. *Techne* 3 (1), pp. 97-111.
- RIBEIRO, O. (1945). *Portugal, o Mediterrâneo e o Atlântico. Estudo geográfico*. Coimbra Editora.
- RIBEIRO, O. (1987). *Introdução ao estudo regional da Geografia Regional*. Sá da Costa
- RODRÍGUEZ RELLÁN, C., FÁBREGAS VALCARCE, R. (2013). “Beyond the borders: some thoughts on Galician rock art”. *1<sup>a</sup> Mesa-Redonda - Artes Rupestres da Pré-História e Proto-história-paradigmas e metodologias de registo. Trabalhos de Arqueologia*, 45, pp. 239-248.

- RODRÍGUEZ RELLÁN, C. FABREGAS VALCARCE, R. F. (eds) (2016). *Public Images, Private Readings: Multi-perspective Approaches to the Post-Paleolithic Rock Art*. Archaeopress. Oxford.
- SAN ROMÁN FERNÁNDEZ, F. (2006). “Librán y San Pedro Mallo: Nuevas estaciones de Arte Rupestre Esquemático en la provincia de León”. En J. Martínez y M. Hernández (eds.), *Actas del Congreso de Arte Rupestre Esquemático en la Península Ibérica*, Comarca de Los Vélez, 2004. Almería, pp. 5-7.
- SANCHES, M. D. J. (1990). “Os abrigos com pintura esquemática da Serra de Passos-Mirandela, no conjunto da arte rupestre desta região: algumas reflexões”. *Revista da Faculdade de Letras*, 2ª série, nº 7, pp. 335-356.
- SANCHES, M. J. (1997). *Pré-história Recente de Trás-os-Montes e Alto Douro*, SPAE. Porto.
- SANCHES, M. D. J., MORAIS, P. R., TEIXEIRA, J. C. (2016). “Escarpas rochosas e pinturas na Serra de Passos/Sta Comba (Nordeste de Portugal)”. En M. J. Sanches & D. Cruz (coords.) 2016. *Actas da II Mesa-Redonda. Artes Rupestres da Pré-história e da Proto-história. Estudo, Conservação e Musealização de Maciços Rochosos e Monumentos Funerários*, Porto, 2011. Centro de Estudos Pré-históricos da Beira Alta. Viseu.
- SANTOS ESTÉVEZ, M. (2005). “Sobre la Cronología del Arte Rupestre Atlántico en Galicia”, *Archeoweb*, vol. 7 (2). Disponible en: [www: http://www.ucm.es/info/arqueoweb](http://www.ucm.es/info/arqueoweb)
- SANTOS ESTÉVEZ, M. (2012). “Unha visión diacrónica da Arte Atlántica dentro dun novo marco cronolóxico”. En M. J. Sanches (ed.), *1ª Mesa-Redonda Artes Rupestres da Pré-história e Proto-História: Paradigmas e Metodologías de Registo. Trabalhos de Arqueologia*, 45, pp. 219-238.
- SANTOS JÚNIOR, J. R. (1933). “O abrigo pré-histórico da «Pala Pinta»”. *Trabalhos de Arqueologia e Etnologia*, vol. 6 (1), pp. 33-43.
- SANTOS JÚNIOR, J. R. (1934). “As pinturas pré-históricas do Cachão da Rapa”. *Trabalhos de Arqueologia e Etnologia*, vol. 6 (3), 185-222.
- SANTOS JÚNIOR, J. R. (1940). “Arte rupestre em Portugal”. *Congresso do Mundo Português*, vol. 1, pp. 327-376 .
- SASTRE BLANCO, J. C., VÁZQUEZ FADÓN, J. (2013). “Puesta en valor y estudio del arte rupestre esquemático de la Sierra de la Culebra (Zamora)”. En J.C. Sastre Blanco, R. Catalán Ramos & P. Fuentes Melgar (coords.) *Arqueología en el valle del Duero. Del Neolítico a la Antigüedad Tardía: nuevas perspectivas*. La Ergástula, Zamora, pp. 333-342.
- SPELLERBERG, I. F., SAWYER, J. W. (1999). *An introduction to applied biogeography*. Cambridge University Press. Cambridge.
- SOUTO, A. (1932). “Arte Rupestre em Portugal (Entre Douro e Vouga). As insculturas da Serra de Cambra e de Sever e a expansão das combinações circulares e espiraladas no noroeste peninsular”. *Trabalhos de Antropologia e Etnologia*, vol. V (IV), pp. 285-300.
- TEIXEIRA, J. C., SANCHES M. J. (2017). “Abrigo rupestre da Foz do Rio Tua no contexto da arte paleolítica e pós-paleolítica do noroeste da Península Ibérica”. *Portugalia, Nova Série*, vol. 38, Porto, pp. 9-48; doi: 10.21747/09714290/port38a1
- TEIXEIRA, L. (2012). *Abrigos com pinturas rupestres de Trás-os-Montes e Alto Douro (Pala Pinta, Penas Róias e Cachão da Rapa). Paisagens, signos e cultura material*. Disertación de maestría. Universidade Nova. Lisboa.
- VALDEZ-TULLETT, J. (2013). “O Abrigo rupestre de Foz Tua - A ampla diacronia de um espaço significativa”. En *Arqueología en el valle del Duero: del Neolítico a la Antigüedad Tardía: nuevas perspectivas: actas de las primeras Jornadas de Jóvenes Investigadores del Valle del Duero*, Zamora, 2011, Zamora, pp. 355-366.

TABLA 2. Síntesis de lugares con ARE pintado/PRE. La enumeración en la tabla y en la figura es la misma.

Nº	ESTACIÓN	LUGAR	REGIÓN	CUENCA HIDROGRÁFICA/ SUBCUENCA	IMPLANTACIÓN	UNIDAD LITOLÓGICA	ALTITUD m.s.n.m.	TIPO DE SITIO
1	Ribeiro das Casas 1 e 2	Almeida, Guarda	Beira Alta	Douro / Cóa	Pared rocosa en la margen derecha de la Ribeira da Pena o das Casas, tributaria de la margen derecha del río Cóa. La proximidad de un camino antiguo indica que se encuentra en una zona tradicional de tránsito / paso.	Granito	774	Panel vertical / semiabrigo
2	Poço Torto	Figueira de Castelo Rodrigo, Guarda	Beira Alta	Douro / Cóa	En el fondo de valle de la Ribeira do Avelal, afluente del Cóa, que cruza una extensa penillanura, en implantación discreta, con poca visibilidad hacia el paisaje circundante, junto a una caída de agua.	Esquisto	470	Abrigo, covacha
3	Castelejo	Figueira de Castelo Rodrigo, Guarda	Beira Alta	Douro / Cóa	A media ladera de la margen izquierda de la Ribeira de Avelal, en implantación discreta aunque la pared de roca se destaca en el entorno inmediato.	Esquisto	530	Abrigo, covacha
4	Colmeal 1, 2, 3	Figueira de Castelo Rodrigo, Guarda	Beira Alta	Douro / Cóa	Crestón cuarcítico que se yergue en las márgenes de la Ribeira do Colmeal, afluente del Cóa. Las pinturas se localizan en el fondo del valle, en posición discreta y con visibilidad reducida.	Cuarcita	590	Abrigo, covacha; panel vertical en escarpa
5	Mioiteira	Figueira de Castelo Rodrigo, Guarda	Beira Alta	Douro / Cóa	En el borde de la meseta, en la margen derecha del río Cóa, las pinturas rupestres ocupan un discreto panel en un afloramiento con paredes verticales, con amplia visibilidad para la margen opuesta.	Granito	410	Panel vertical exterior
6	Lapas Cabreiras	Figueira de Castelo Rodrigo, Guarda	Beira Alta	Douro / Cóa	Ocupa la base de un monumental batolito en un ambiente de meseta, pero a solamente unos 70 metros de la escarpada margen derecha del río Cóa. Es un lugar destacado y con visibilidad amplia.	Granito	370	Abrigo, covacha
7	Ervideiro 1 e 2	Figueira de Castelo Rodrigo, Guarda	Beira Alta	Douro / Cóa	En el fondo del cañón granítico del río Cóa inmediatamente aguas arriba de Faia y subyacente al sitio de las Lapas Cabreiras. Los paneles pintados ocupan paredes verticales en ambas orillas del río.	Granito	230	Panel vertical en escarpa
8	Faia 1, 2, 3, 4, 5, 6, 8	Pinhel e Figueira de Castelo Rodrigo, Guarda	Beira Alta	Douro / Cóa	Cañón granítico en el curso del Cóa con c. de 2 kms de disposición lineal sur-norte, dentro del cual la movilidad es difícil y solo posible en los meses en que el río tiene caudal reducido. Las pinturas rupestres surgen en el fondo del valle, siendo predominantes en la margen izquierda.	Granito	210	Abrigo, covacha; panel vertical en escarpa
9	Ribeirinha	V. N. Foz Cóa, Guarda	Beira Alta	Douro / Cóa	En el fondo del valle del Ribeirinha, afluente del Cóa, aguas arriba del escarpe rocoso coronada por el sitio con ocupación calcólitica del Gamoal, el abrigo confina con la línea de agua, es visible apenas a poca distancia y la visibilidad está restringida al valle encajado, hacia abajo.	Granito	300	Abrigo, covacha
10	Gamoal	V. N. Foz Cóa, Guarda	Beira Alta	Douro / Cóa	En el extremo del escarpe de la Ribeirinha, inmediatamente sobre el acantilado, en un lugar de acceso peligroso, donde se alza un batolito aislado que domina un amplio paisaje sobre el valle del Ribeirinha hasta la confluencia con el Cóa.	Granito	330	Panel vertical exterior
11	Ribeira de Piscos 4, 14 e 18	V. N. Foz Cóa, Guarda	Beira Alta	Douro / Cóa	Formaciones rocosas que bordean las márgenes de la Ribeira de Piscos, afluente del Cóa y el río principal, en el seno de un importante conjunto de Arte Paleolítico.	Esquisto	150	Panel vertical exterior; panel vertical/semiabrigo
12	Vale Figueira 3	V. N. Foz Cóa, Guarda	Beira Alta	Douro / Cóa	Formaciones rocosas que bordean las márgenes del río Cóa.	Esquisto	140	Panel vertical / semiabrigo
13	Vale Videiro 2	V. N. Foz Cóa, Guarda	Beira Alta	Douro / Cóa	Situado a media pendiente en el valle de ribera tributaria del Cóa, aguas abajo de Vale Figueira.	Esquisto	170	Abrigo, covacha
14	São Gabriel	V. N. Foz Cóa, Guarda	Beira Alta	Douro / Cóa	Se sitúa en la zona superior de la ladera de una elevación prominente que domina un amplio sector del valle del Cóa y penillanuras limítrofes, aunque el panel en sí ocupe una posición discreta en el espacio circundante.	Cuarcita	530	Panel vertical exterior
15	Vale d'Arcos	Freixo-de-Espada-à-Cinta, Bragança	Trás-os-Montes	Douro	Se localiza en las vertientes altas de un valle abierto entre crestas cuarcíticas de un curso de agua afluente de la margen derecha del Douro.	Cuarcita	600	Abrigo, covacha
16	Penha Ruiva	Freixo-de-Espada-à-Cinta, Bragança	Trás-os-Montes	Douro	Se sitúa en la base de una escarpa rocosa en la zona alta de la ladera de un cabezo prominente que se alza sobre un tributario de la margen derecha del Douro y domina un amplio campo visual.	Cuarcita	550	Abrigo, covacha
17	Ribeira do Mosteiro 1 e 3	Freixo-de-Espada-à-Cinta, Bragança	Trás-os-Montes	Douro	En la zona baja de la ladera de la ribera, afluente del Douro, que corre encajada entre crestas cuarcíticas, en un valle con perfil en V. La configuración de los abrigos permite su identificación las pendientes más altas y, a partir de ellos la visibilidad es amplia el sector inferior del curso de agua.	Cuarcita	550	Abrigo, covacha
18	Palla Rubia	Pereña de la Ribera, Salamanca	Salamanca	Duero	Se ubica en la zona superior de una escarpa monumental del valle del río de las Uces, tributario del Douro, en un lugar elevado sobre un conjunto de saltos de agua.	Granito	507	Abrigo, covacha
19	Fonte Santa	Freixo-de-Espada-à-Cinta, Bragança	Trás-os-Montes	Douro / Sabor	A 6,5 km al oeste de los Arribes del Douro pero ya en la subcuenca del Sabor, la Fonte Santa se sitúa en un afloramiento destacado, a media pendiente, en la cabecera de un valle estrecho, dominando un tramo lineal escarpado del arroyo. Junto a la base del macizo se abre un manantial natural (fuente) que da el nombre al sitio.	Esquisto	522	Abrigo, covacha
20	Penas Róias 1 e 2	Mogadouro, Bragança	Trás-os-Montes	Douro / Sabor	Se implantan en la vertiente rocosa de un suave espón que sobre la margen izquierda de un afluente del río Maças, en el borde de la meseta de Mogadouro. Se abren en formaciones rocosas que se destacan por su coloración blanquecina.	Cuarcita	720	Abrigo, covacha
21	Forno da Velha	Macedo de Cavaleiros, Bragança	Trás-os-Montes	Douro / Sabor	Se ubica fondo de un valle encajado de un afluente de la margen derecha del río Sabor, en su cuenca media. En un macizo rocoso de grandes dimensiones situado en la margen derecha del río Rebolal, poco antes de su confluencia con el río Azibo. Las pinturas aparecen en una pared vertical que se destaca en el entorno inmediato pese a que la visibilidad desde y del sitio es limitada.	Esquisto	300	Panel vertical / semiabrigo
22	Ribeira do Medal	Mogadouro, Bragança	Trás-os-Montes	Douro / Sabor	En el fondo del valle encajado de un estrecho curso de agua tributario del río Sabor, en implantación discreta en el paisaje, con dominio visual limitado, en las proximidades de una surgencia.	Esquisto	170	Panel vertical / semiabrigo



TABLA 2 (continuación)

23	Abrigo da Ribeira do Resinal	Mogadouro, Bragança	Trás-os-Montes	Douro / Sabor	En el fondo del valle encajado de un estrecho curso de agua tributario del río Sabor, en implantación discreta en el paisaje, con dominio visual muy limitado, aunque sus dimensiones lo destacan en el entorno inmediato	Esquisto	230	Abrigo, covacha
24	Pala do Triquilho	Mogadouro, Bragança	Trás-os-Montes	Douro / Sabor	En el fondo del valle de la Ribeira de Estevais, el sitio se destaca por las dimensiones de la abertura pero su visibilidad es restringida.	Esquisto	487	Abrigo, covacha
25	Frago do Fojo 2	Torre de Moncorvo, Bragança	Trás-os-Montes	Douro / Sabor	Se sitúa en la margen izquierda del río Sabor, en una zona alta de la ladera. Domina visualmente un tramo del río que allí corre encajado y define una curva amplia.	Esquisto	359	Abrigo, covacha
26	Ribeira do Xedal	Torre de Moncorvo, Bragança	Trás-os-Montes	Douro / Sabor	En el fondo del valle encajado de un estrecho curso de agua tributario del río Sabor, en implantación discreta en el paisaje.	Esquisto	250	Abrigo, covacha
27	Fragas d'Aia	São João da Pesqueira, Viseu	Beira Alta	Douro / Távora	Se localiza en la margen derecha el río Távora, afluente del Douro, en un lugar en que el río corre entre vertientes escarpadas. El abrigo se abre en un caos de bloques en la parte superior de la vertiente y domina visualmente el valle y los relieves de la margen izquierda.	Granito	580	Abrigo, covacha
28	Cachao da Rapa	Carrazeda de Ansães, Bragança	Trás-os-Montes	Douro	Se sitúa en una pared de roca monumental sobre una pequeña línea de agua a poca distancia de su confluencia con el Douro que es verdaderamente el elemento que domina el lugar. Cachão da Rapa se refiere a una zona de rápidos peligrosos que existía antes de la construcción de las represas.	Granito	120	Panel vertical exterior
29	Abrigo de Foz Tua	Alijó, Vila Real	Trás-os-Montes	Douro / Tua	Se sitúa en el fondo del valle del río Tua. Está muy cerca de su confluencia con el Douro. El abrigo se abre en la base de una escarpa, con una visibilidad sobre los cursos de agua y su entorno inmediato	Esquisto	75	Abrigo, covacha
30	Pala Pinta	Alijó, Vila Real	Trás-os-Montes	Douro / Tua	Se sitúa en la zona superior de la ladera de un gran espolón que avanza sobre una línea de agua tributaria del río Tua, para cuyo valle detenta una visión ampliada, así como para las elevaciones que lo flanquean.	Granito	450	Abrigo, covacha
31	Regato das Bouças 1 a 18 - Serra de Passos	Mirandela, Bragança	Trás-os-Montes	Douro / Tua	Situado en la Serra de Passos, elevación que se alza a poniente de la Cuenca/Depresión de Mirandela. Este amplio conjunto de pinturas rupestres se distribuye por las escarpas en ambas orillas del Regato das Bouças en un valle que se abre en el interior de la sierra, con orientación oeste-este.	Cuarcitas	680-630	Abrigo, covacha; panel vertical en escarpa; panel exterior vertical, semiabrigo
32	Ribeira da Cabreira 1, 3 11 - Serra de Passos	Mirandela, Bragança	Trás-os-Montes	Douro / Tua	Se localizan en el tramo medio e inferior de un valle escarpado de la Serra de Passos, con orientación sur-norte.	Cuarcita	547-540	Panel externo vertical
33	Ribeira da Pousada 6 - Serra de Passos	Mirandela, Bragança	Trás-os-Montes	Douro / Tua	Implantado en la cabecera de un valle muy encajado en el sector suroeste de la Serra de Passos	Cuarcita	450	Abrigo, covacha
34	Escarpa do Buraco da Pala	Mirandela, Bragança	Trás-os-Montes	Douro / Tua	Los sitios se distribuyen por una cresta cuarcítica orientada a este-sureste y que constituye uno de los topes de la Serra de Passos, poseyendo así gran dominio visual sobre la cuenca/depresión de Mirandela.	Cuarcita	880	Abrigo, covacha; panel vertical en escarpa
35	As Portas	Valpaços, Vila Real	Trás-os-Montes	Douro / Tua	Se sitúa en la cabecera del valle del río Curros que corre, en su parte superior, en formaciones cuarcíticas que le confieren un encaje pronunciado. En la zona inferior de la ladera se encuentra un manantial/fuente.	Cuarcita	680	Abrigo, covacha
36	Toca da Moura 2 e 3	Soeira, Vinhais, Bragança	Trás-os-Montes	Douro/Tuela	Abrigos localizados en un escarpe sobre un meandro del río Tuela. TC1 es una pequeña cavidad donde las pinturas se localizan a cerca de 4 m de la entrada. TC2-3 es un abrigo a 4 m O del anterior con pinturas en el techo. Situado no fundo do valle del Tuela, com visibilidade limitada, trata-se de dois painéis decorados cerca de un abrigo de esquisto	Esquisto	575	Panel vertical / semiabrigo; Abrigo/covacha
37	Canchal del Melendro	Linarejos, Manzanal de Arriba	Zamora	Duero/Manzanas-Maçãs	Sierra de la Culebra. Diversos abrigos en el canchal.	Cuarcita	1.000	Abrigo, covacha
38	Covacha del Portillón	Linarejos, Manzanal de Arriba	Zamora	Duero/Manzanas-Maçãs	Peña Mira, Sierra de la Culebra. Inmediaciones del arroyo del Melendro, y cerca del paso del Portillón. Cavidad de origen cuarcítico de dimensiones reducidas, con dos pequeñas entradas. Amplio dominio visual. Al oeste divisa el río Manzanas, afluente del Sabor.	Cuarcita	1.243	Abrigo, covacha
39	Abrigo del Castillón y El Portalón	Tábara/Granja de Morerueta	Zamora	Duero/Esla	Dos abrigos cercanos a ambas márgenes del río Esla.	Cuarcita	720	Abrigo, covacha
40	Peño el Tesouro/Pozo Rocabros y Cerro de Llamaluenga	Morla de la Valdería, Castrocontigo	León	Duero/Esla/Órbigo o/Eria	Dos abrigos separados por unos 200 m y situados en diferentes laderas de una misma montaña. Amplio dominio visual de zona de paso sobre la vega del río Eria, afluente del Órbigo. Se trata de un farallón bastante protegido en el que se han localizado hasta cinco figuras humanas esquemáticas realizadas en color rojizo y, por encima de ellas, un posible circuliforme. Próximo a éste, en el Cerro de Llamaluenga, se encuentra una letra 'ph' en color rojizo y figuras esquemáticas humanas.	Cuarcita	1.200	Abrigo, covacha
41	Penas da Torga	Veguellina, Vilafranca del Bierzo	León	Sil/Burbia	Abrigo ubicado en una pared rocosa en la ladera orientada hacia el oeste, hacia la confluencia de los ríos Tejeira y Burbia, al que se accede por el canal de la mina romana de La Leitosa	Cuarcita	900-1000	Abrigo, covacha
42	La Cuevona y Los Corralones	San Pedro Mallo, Toreno del Bierzo	León	Sil	El abrigo de Los Corralones es un amplio espacio al que se accede por una entrada delantera y otra trasera, junto con una pequeña sala en uno de los laterales y abierta hacia el exterior. La Cuevona es un gran abrigo situado a unos 300 metros del anterior yacimiento y con la misma orientación, sin grandes condiciones de habitabilidad. Cerca de una caída de agua de unos 20 m. Presenta un dominio visual del pequeño valle formado por un cercano arrollo. Pinturas en pared de los abrigos y en la pared externa.	Cuarcita	950-970	Abrigo, covacha
43	Buracón de los Moros	Librán, Toreno del Bierzo	León	Sil/Primout	Margen izquierda garganta río Primout, afluente del Sil. Desfiladero de Bustillo. En pequeños abrigos y farallones cuarcíticos. 3 conjuntos en la zona media y alta del cañón. En la zona hay pizarras con fósiles y vetas de hematites.	Cuarcita	760-1064	Abrigo, covacha
44	Peña Piñera	Sésamo, Vega de Espinareda, Bierzo	León	Sil/Cúa	Peña Alta o Pico Sufreiral. Se trata de un farallón de unos 15 a 20 m de altura y unos 900 m de longitud, separado en tres frentes. En la zona hayvetas de pizarra, concreciones calizas y vetas de hematites.	Cuarcita, arenisca metamórfica	1.000	Panel vertical / semiabrigo
45	Boudela das Penas/Pena das Augas	San Pedro de Paradelá, Fabero del Bierzo	León	Sil/Cúa/Arroyo Fresnedelo	Abrigo en un cañon de muy difícil acceso a través de la ladera empinada del monte Boubela. El enclave se localiza junto a una poza natural formada por el arroyo del Fresnedelo. Las pinturas se localizan en la entrada e interior de una covacha y en la pared exterior	Cuarcita	800-850	Abrigo, covacha; Panel vertical exterior

TABLA 2 (continuación)

46	Cova do Demo	Boal	Asturias	Navia	Cuenca del río Navia. Vertiente abrupta del Monte Llanteiru, en las estribaciones del Pico del Cuco. Domina la confluencia del Urubio y el Navia, actualmente embalsado en Doiras. Caverna de 15 x 8 m de altura. Sin ocupación. Se disponen en 5 espacios diferentes sobre la pared izquierda, distribuidos en tres agrupaciones	Cuarcita	450	Cueva
47	Cueva Negra	Corés, Somieu	Asturias	Narcea/Pigüeira	Abrigo en el tercio inferior de la escarpada ladera occidental que se eleva sobre el cauce del río Pigüeira (una angostura del cauce). Orientado al Este, alcanza los 27 metros de ancho por 13 de fondo, y cuya visera vuela unos 8-10 m de altura	Cuarcitas y calizas	780	Abrigo, covacha
48	Abrigos de Fresneu	Fresneu, San Salvador de Alesga, Teverga	Asturias	Nalón/Valdesampetro	Salvo la Cueva del Ganado, que presenta condiciones de habitabilidad, el resto son pequeños abrigos o covachas con muy escaso espacio interior, ubicados en los paredones verticales sobre caliza de la garganta del río de Valdesampetro o Páramo, en el denominado desfiladero de La Estrechura, acceso al Puerto Ventana. Se conocen cinco enclaves: Abrigo de la Cochanta, Cuesta del Paso, Abrigo del Ganado, Cueva del Ganado y Abrigo del Cochao de Trechacueva	Calizas	600-800	Abrigo, covacha; Panel vertical exterior.
49	Cova dos Mouros ou Cova do Ferreiro	A Fontaneira, Baleira, Lugo	Galicia	Eo	Vertiente abrupta del Alto de A Fontaneira, en zona de falla. Las pinturas aparecen en la entrada de una pequeña caverna de unos 20 m de profundidad, por unos 10 m de ancho y 4 de altura. Orientación norte, ubicada en una pendiente acusada con dominio visual sobre el valle. La presencia de cavidades y farallones en esta zona de litología cuarcítica y pizarrosa, hace pensar en el amplio potencial de esta zona para la localización de nuevas pinturas. Actualmente la Cova dos Mouros ha sido cerrada y está en proceso de estudio.	Cuarcita	900	Abrigo, covacha
50	Penedo Gordo	Vilardavós, Ourense	Galicia	Douro-Douro/Támega	Roca exenta que conforma una pequeña pala de muy fácil acceso. Se localiza en la ladera oeste de una suave dorsal. Con amplio dominio visual sobre la llamada Vereia y el valle del Támega.	Cuarcita	934	Panel vertical / semiabrigo

\*No incluimos en este trabajo algunos sitios como Fragas do Cabril (Bragança) sin confirmar; Fraga das Passadas (Valpaços) sin confirmar