

Igrexiña fronte ao mar. Unha salgadura romana en Nerga (Cangas, Pontevedra)

*Igrexiña by the sea. A roman salting fish tanks
in Nerga (Cangas, Pontevedra)*

*Á memoria de Fernando Acuña Castroviejo
Arqueólogo. Profesor. Amigo*

Lino Gorgoso López

Adro Arqueolóxica SL

lino.gorgoso@gmail.com

Ángel Acuña Piñeiro

Adro Arqueolóxica SL

adro@arrakis.es

Resumo

No presente artigo damos conta dunha pouco coñecida escavación de urxencia executada no ano 1996 en A Igrexiña, Nerga (Cangas, Pontevedra). A localización dunha serie de interesantes estruturas romanas relacionadas con estanques de salgadura e unha zona de posible uso doméstico, os materiais e o importante conxunto de restos óseos e de malacofauna, lévanos a unha reflexión sobre este tipo de xacementos no NW, tan en boga nos últimos anos.

Palabras chave

Recursos mariños, Salgadura, Nivel de costa, Imperio Romano, Gallaecia, Cangas, Nerga.

Abstract

In this article we know an unpublished archaeological excavation carried out in 1996 in the site of Igrexiña, Nerga (Cangas, Pontevedra). In the excavation, moved a few roman salting fish tanks and an area of possible domestic use with materials ceramic, bone and remains of malacofauna of great interest, enabling us to make a general reflection on this type of reservoir in Galicia.

Keywords

Sea resources, Salting Fish Tanks, Sea Level, Roman Empire, Gallaecia, Cangas, Nerga.

■ Data de envío: 22-05-2017 ■ Data de aceptación: 27-06-2017

INTRODUCCIÓN

Como adoita acontecer na arqueoloxía galega das últimas décadas, unha grande parte das intervencións executadas dende a arqueoloxía profesional (ou de urxencia/de xestión, etc., tómese o termo que se prefira) nunca acadan unha mínima difusión ou publicación que transforme cara o público -especializado ou non- os achádegos, quedando como meros datos restrinxidos ó arquivo de Memorias Técnicas da Dirección Xeral de Patrimonio Cultural (DXPC en adiante). É certo que en moitos outros casos nin sequera existe a preceptiva Memoria Técnica, polo que os datos e materiais quedan no limbo do xustos, perdéndose para sempre para o coñecemento da historia de Galicia; sen dúbida a culpa dos profesionais arqueólogos é innegable, aínda que a propia administración debería exercer as competencias que a Lei de Patrimonio Cultural recolle para estes casos.

A Igrexiña (GA36008001) é un deses xacementos pouco coñecidos, citado en algúns artigos xerais sobre a salga romana, pero nunca publicado na súa totalidade, a pesares de que no seu momento significou un *hápax* no coñecemento do pasado romano non só da Península do Morrazo, senón tamén da propia Historia Antiga do NW, debido á cronoloxía ampla do xacemento. Lamentablemente, non por iso acadou o grado de difusión nin o recoñecemento que debería (Figura 1).



Figura 1. Localización do xacemento.

A primeira nova do achádego de restos en A Igrexiña (As Eiras/Eirexiña, Crexiña) data de 1962, cando Enrique Massó e Pedro Díaz dan a coñecer¹ un novo castro nunha pequena elevación no extremo Sur da enseada de Barra/Nerga, apuntándose tamén a presenza dun petróglifo e, o máis importante, un posible complexo de salgaduras relacionado con materiais romanos (BOUZA ET AL. 1971)². Ambos persoeiros pertencían ó Grupo Arqueolóxico “Alfredo García Alén”, polo que a nova pasa a engrosar o Ficheiro Arqueolóxico do Museo Provincial de Pontevedra nos anos sesenta, coa súa preceptiva ficha (RODRÍGUEZ ET AL. 1973; ACUÑA 1999) (Figura 2).



Figura 2. Estanque de salazón de Igrexiña. Imaxe de E. Massó dos anos setenta (Museo de Pontevedra).

Dende a mesma localización da xacemento comezan a producirse alteracións, posto que os seus descubridores realizan unha pequena escavación dentro de, polo menos, catro dos tanques de salgadura visibles no verán de 1963. As novas da intervención aparecen nas papeletas do Museo de Pontevedra, pois Enrique Massó comunica a localización de muros con argamasa relacionados con materiais romanos, que identifica como estanques para salgar peixe³. Dá conta tamén da escavación no interior da croa do Castro de varias vivendas circulares, que relaciona con cerámicas castrexas.

En 1974 José Suárez Mariño informa ó Museo de Pontevedra do achádego na praia de Barra dun pavimento de canto rolado e arxila ó longo de sesenta metros, que quedara á vista logo dunha crecida do Rego das Forcadas, permanecendo colgado no noiro logo da crecida. Nunha anotación do Museo de Pontevedra identifícase coma un posible pavimento de saíñas romanas, quizais unha das primeiras referencias no NW deste tipo de instalación industrial, vinculándoa coa salga (Figura 3).

- 1 Datos do Ficheiro Arqueolóxico do Museo Provincial de Pontevedra referidos ó Concello de Cangas do Morrazo.
- 2 No artigo, indícase a posibilidade da existencia dun “altar de sacrificios” en relación ás pías do petróglifo de As Eiras dado que os descubridores interpretan os restos coma pés e gradas dunha estrutura.
- 3 No Museo de Pontevedra existe información dunha “visita” en Setembro dese ano, no que describen un muro de 55 cm de alto e 75 cm de ancho baixo a duna, así coma outro de cachotería enchida de terra polo interior, de case que 120 cm de ancho.



Figura 3. Saíñas de Nerga, fotografadas nos anos setenta por E. Massó (Museo de Pontevedra).

Serían as primeiras de moitas afeccións, especialmente intensificadas a partires de finais dos anos setenta, cando comeza unha desaforada urbanización das marxes da praia de Barra. En 1978 constrúese unha vivenda dentro do recinto castrexo, con gran remoción de terra e cortes no terreo, que deixan á vista varios horizontes arqueolóxicos de area de duna e un paleochán, así coma diversas estruturas nos noiros⁴.

Na década dos anos oitenta o arqueólogo do Museo de Pontevedra, Antonio de la Peña Santos, leva a cabo unha prospección subacuática no entorno da Punta Eirexiña, coa finalidade de localizar restos na plataforma costeira inmediata, con poucos resultados debido á actividade das canteiras de pedra de comezos do século XX (PEÑA 1984: 217). Pouco antes, unha publicación do Grupo García Alén cataloga a xacemento coma de tipo “Galaico-Romano”, sinalando a posible existencia dun “peirao” romano (GRUPO DE ARQUEOLOXÍA “ALFREDO GARCÍA ALÉN” 1987), que non se localizou nas prospeccións subacuáticas.

Con posterioridade, o xacemento entra a formar parte do Inventario de Bens Arqueolóxicos da DXPC, coas claves GA PO-008-0026 para o caso da inscultura⁵ e GA PO-008-0044 para o castro e conxunto de salgadasuras romanas.

En 1990 levántase outra vivenda no castro, cun potente peche perimetral, que empregou coma recheo unha grande cantidade de material romano e castrexo derivado da

4 No Ficheiro Arqueolóxico do Museo Provincial de Pontevedra atopamos varias entradas referidas á localización de cerámicas decoradas con “SSS” estampilladas, ánforas e outras “de tipo cardial”, novas que entendemos poderían pertencer a Antón Costa, daquela colaborador do Grupo García Alén.

5 As gravuras atópanse no interior do recinto castrexo, en varias rochas graníticas, denominándose na ficha da DXPC como “As Eiras”; os motivos xa se recollían na declaración de BIC da Arte Rupestre do Decreto 3741/1974.

escavación para as cimentacións; neste caso existe unha denuncia dos feitos perante a DXPC, pero nunca chegou a paralizarse a obra nin sancionar ó promotor, polo que a venda aínda hoxe existe.

Logo da evidente presenza de restos derivados dos movementos de terra das obras mencionadas, a década dos noventa do século XX conlevou a “apertura da veda” para os espoliadores, que realizaron innumerables escavacións furtivas no castro, sen que as autoridades autonómicas fixeran nada por impedi-lo; en 1992 unha nova construción, un galpón de mariñeiro neste caso, ubicouse sobre os tanques de salgadura, quedando á vista unha inxente cantidade de restos óseos, cunchas e tégulas romanas. Ante a inacción



Figura 4. Imaxe da levada de augas que afectou en 1996 ó xacemento.

da DXPC é o propio concello de Cangas o que actúa, obrigando á derruba do alpendre, ó igual que a unha parte das vivendas levantadas nos anos anteriores dentro do castro.

Toda esta historia de afeccións levou aparelado un cambio exponencial no entorno, xa que moitos dos entullos depositáronse fóra das parcelas construídas, ademais de que o tránsito rodado transformou o vello camiño de acceso ó castro nun vieiro elevado e nivelado co propio entullo. A antropización desaforada levou ó desastre. As fortes choivas do inverno de 1996 buscaron saída cara o mar por onde puideron, arrastrando parte da duna eólica do trasdós da praia, quedando á vista a xacemento romano.

A desfeita era tal que a Delegación Territorial da Consellería de Cultura en Pontevedra solicita unha intervención de urxencia, coa finalidade de catalogar os restos que naquel momento eran visibles, polo que se encarga o proxecto de “*Sondeos, protección y catalogación del yacimiento de A Igrexiña. Cangas (Pontevedra)*”, baixo a dirección dun dos asinantes (AAP)⁶ (Figura 4).

6 Código Administrativo CJ 102 A 96/35-0; na intervención tamén participaron os arqueólogos Rosa Paz Lobeiras e Emilio Abad Vidal.

Entre o 17 e o 22 de Abril de 1996, escávanse os restos das salgaduras nunha primeira fase de “sondaxes”, para posteriormente conservalos e protexelos con polietileno e elementos separadores, encargándose unha brigada do concello de Cangas de levantar un muro de contención a modo de dique para evitar posibles levadas de auga do mar.

Os resultados desta pequena intervención e os interesantes materiais localizados, son os que agora presentamos, nun exercicio de arqueoloxía da arqueoloxía e, en parte, de reparación do dano por non ter publicado estes datos até o momento, aínda que sempre estiveron á disposición dos investigadores para a súa consulta.

A IGREXIÑA E O SEU CONTEXTO

Os xacementos –castro, petróglifo e salgadura romana–, localízanse ó Sur da Península do Morrazo, moi preto de Nerga, parroquia de San Andrés do Hío, concello de Cangas (Figura 5).

O Castro emprázase nunha pequena elevación que pecha polo Surleste a praia de Barra/Nerga, formando a denominada Punta Eirexiña, de apenas 14 m.s.n.m. O outeiro presenta un recinto superior nidio e unha terraza avanzada cara o Norte, así como aterrazamentos cara o Leste, mentres que a zona que dá á Ría de Vigo emprega as defensas naturais propias dun castro costeiro, amplamente batido polo mar até o punto de erosionar parte do propio xacemento (Figura 6).



Figura 5. Situación do xacemento na Península do Morrazo.

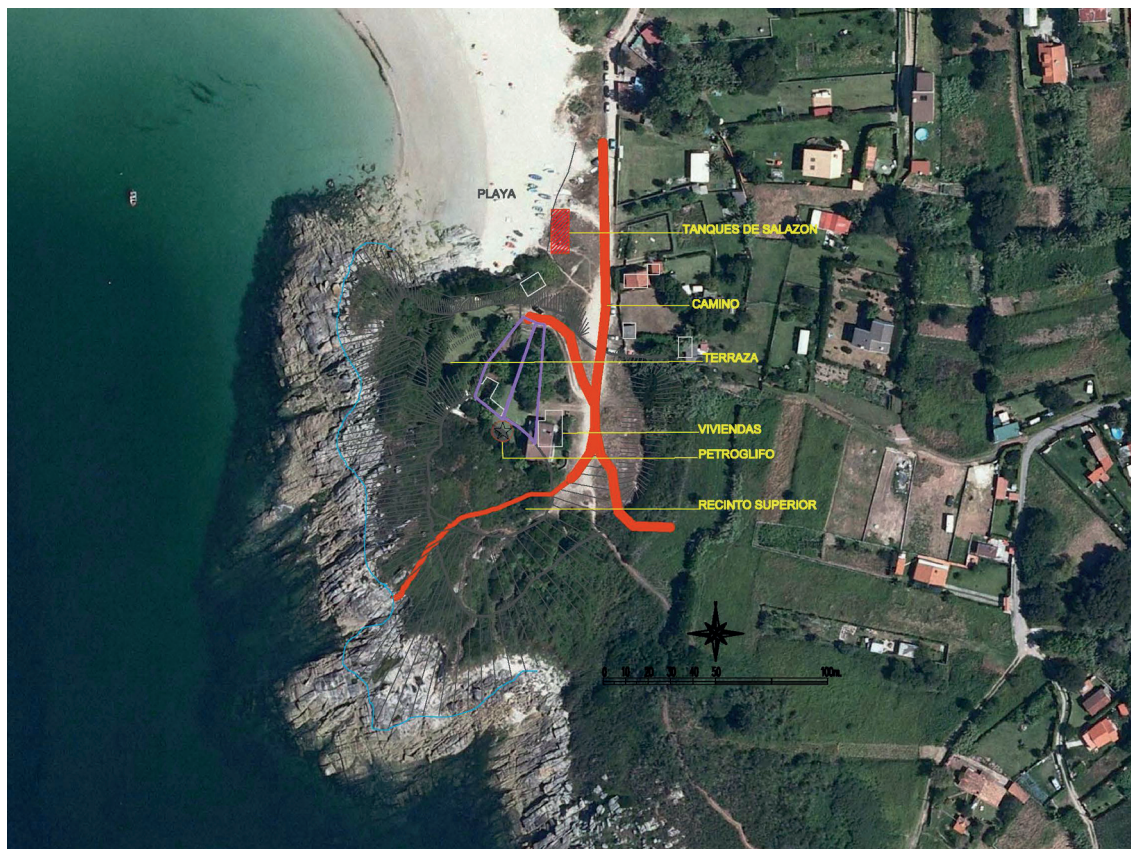


Figura 6. Situación dos restos arqueolóxicos en Igrexiña.

As dimensións do recinto superior ou principal acadan 45x35 metros no eixo N-S, aproveitando a propia disposición do outeiro. O recinto secundario mira ó Norte e forma unha terraza a nivel inferior do outeiro, acadando 75x35 m. Cara o Leste as defensas son máis potentes, debido á maior exposición do outeiro cara as terras de labor, polo que existe unha sucesión de terraplén-foso-terraplén, hoxe en día moi colmatados por area. Dende o Norte e Surleste o camiño accede ó castro a través das defensas castrexas. A ubicación do asentamento permítelle un amplo dominio visual sobre a Ría de Vigo, controlando a rada da praia de Barra/Nerga, moi apta como fondeadoiro e abrigo natural, especialmente protexida do Norte polos Montes de Hío.

O denominado petróglifo de As Eiras ou de A Eirexiña, como xa dixemos, dispónse sobre varias rochas no interior do Castro, algunha das cales empregouse para abastecemento de cantería dende tempos antigos. No conxunto principal, con rocha soporte lixeiramente saínte da rasante, aprécianse pías e até tres cazoletas así como varios sucus que as unen, especialmente un deles de destacada anchura. Existen referencias a outras rochas con gravuras no entorno.

Máis alonxado, o xacemento romano sitúase uns 25 metros ó Norte do Castro, baixo a duna eólica da praia de Barra/Nerga, na suave pendente que dende o vial actual, desce cara o areal.

A nivel xeolóxico o outeiro de Igrexiña/Eirexiña aséntase sobre unha base granítica de dúas micas, semellante ó existente noutros cantís da cara Sur da Península do Morrazo.

En parte, a calidade do granito motivou a explotación como canteira dun sector costeiro da elevación, especialmente durante o aprovisionamento de pedra para a construción dos peiraos de Vigo a comezos do século XX.

Outro factor edáfico importante é a presenza da duna eólica no trasdós da praia de Barra/Nerga, depositada sobre os niveis arqueolóxicos. O nivel de base observable nos cortes do terreo componse dun Horizonte A de cor case negra, acadando potencia nas zonas de pendente moderada (*Leptosol Cámbrico*), fronte aos escarpes case que nus (*Leptosol Lítico*); pola contra, na plataforma costeira verifícase a existencia de chans de tipo A/C pouco evoluídos e ácidos (*Regosol*), con presenza puntual de secuencias A/B/C (*Cambisol*). En xeral a textura tende a franco-areosa, especialmente no paleochán da praia onde conservamos non só os restos romanos do noso xacemento, senón tamén outras estacións da Prehistoria Recente do entorno de Barra/Nerga como son O Fixón, Costa da Seixeira ou Avilleira (o máis próximo, de cronoloxía Calcolítica e da Idade do Bronce) (Figura 7).



Figura 7. Panorámica de A Igrexiña en 1992.

Esta proliferación de restos da actividade humana no areal están, ó noso modo de ver, claramente relacionados co principal condicionante para o hábitat humano ó longo da historia, como é a presenza de auga; os regatos de As Forcadas e Nerga atravesan a duna eólica da praia en canles encaixadas e profundas, deixando en moitos casos á vista os paleocháns que conteñen os restos arqueolóxicos dende o Calcolítico até a Idade Antiga, claro síntoma da aptitude do espazo para o asentamento humano ó que facemos referencia. A todo elo hai que sumarlle a protección dos ventos do Norte que proporcionan as elevacións suaves de Nerga.

A nivel macro, destacamos a presenza de outros asentamentos da Idade do Ferro coma o Monte do Castro de Nerga ó Norleste de Igrexiña e, especialmente, o imponente recinto de Monte do Facho de Donón, ó Noroeste, cunha ocupación de ampla cronoloxía (castrexo e romano), intensamente escavado nas últimas décadas.

A ESCAVACIÓN DE 1996

Como dixemos, a intervención executada sobre o xacemento romano de A Igrexiña levouse a cabo en Abril de 1996, logo dunha forte levada de augas, que afectou seriamente ás inmediacións da praia, quedando á vista as estruturas romanas relacionadas cos estanques de salgadura escavados por Enrique Massó nos anos sesenta. Previamente á execución dos traballos arqueolóxicos, o Concello de Cangas reencherá os desmontes con area para evitar a acción dos furtivos, recolléndose unha importante cantidade de tégula e ánfora.

Este espazo alterado polas augas correspondíase cunha lonxitude de 30 m de longo e unha anchura de pouco máis dun metro, pero a actividade previa dos furtivos obrigou a ampliar a intervención até acadar anchuras variables netamente superiores ás inicialmente plantexadas. En total, escaváronse 20 m² con metodoloxía de Área Aberta seguindo os principios de estratigrafía arqueolóxica (Figura 8).



Figura 8. Vista da escavación de 1996 dende o Norte.

Deste xeito, identificouse unha estratigrafía vertical e horizontal marcada por un primeiro nivel de duna eólica formada por area até un metro de espesor, que cubría ós horizontes arqueolóxicos; no denominado “Horizonte Duna” observouse a presenza de bandeados edafizados de area limpa separados por liñas máis compactas e con presenza de cuncha de caracol terrestre e mariño, claro síntoma dunha formación diferenciada da duna ó longo dun ciclo amplo de tempo.

Baixo a mesma, documentouse un paquete de area e terra (Nivel 3 na Memoria), que contiña materiais de época romana e plásticos, vinculado ós momentos recentes de escorrentía ou ben a alteracións furtivas dos anos sesenta en adiante. Cara a praia, este paquete de apenas 10 cm non existía, xa que baixo a duna afloraban directamente un esquinale de muro romano e parte dun dos estanques de salgadura. Subxacente,

rexistrouse un derrubo potente (Nivel 4, de case que 100 cm de espesor nalgúns puntos), que colmataba o espazo entre os muros dos tanques de salgadura, formado por pedras derivadas do colapso das estruturas anexas, cerámicas e abondosos ósos e cunchas. Por desgraza, boa parte deste derrubo aparecía cortado polas escavacións de E. Massó do ano 1963, formando un paquete similar ó Nivel 4, pero con presenza de materiais de cronoloxía contemporánea (plásticos, cordas, etc).

Tras o remate da retirada de entullos neste espazo denominado “Tanque”, deixouse á vista boa parte dunha pía de salgadura, recuberta con *opus caementicium* de boa calidade e cun acabado a modo de enlucido (Figura 9).



Figura 9. Detalle do *opus caementicium* do Tanque.

Debido á dificultade de documentación de estratigrafías non alteradas, ampliouse cara o Norte a intervención, nunha zona que non semellaba afectada pola escorrentía nin por intrusionés recentes, espazo que se denominou “Anexo” na intervención e que, á postre, conlevou a meirande parte dos restos exhumados.

Nesta parte non alterada –Anexo–, identificáronse catro momentos no derrubo, de sumo interese estratigráfico:

- Colmatación final, de area marrón e estéril en canto a materiais, as pedras do derrubo aparecen alteradas e removidas.
- Derrubo que contén abondosa area, diferénciase do anterior simplemente pola masiva presenza de restos de cunchas e ósos, así coma cerámicas romanas e un numisma do século IV da Era.
- Momentos iniciais do colapso das estruturas, caracterizado pola existencia dun gran derrubo de tégulas e algunha das pedras das estruturas anexas. Localizouse un grande cantidade de ósos e cunchas, especialmente relacionadas con bandeados de area dentro do paquete.
- Nivel de uso/abandono, interfaz superior do chan de orixe, formado por terra máis que area, contendo gran cantidade de restos cerámicos romanos.

Subxacente, identificouse un pavimento de laxas de rocha de tipo gneis ou paragneis, asentadas sobre unha base de grava e cascallo que ó mesmo tempo cubría ó substrato mineral. Por desgraza, a continua presenza de auga dificultou enormemente o rexistro do pavimento e a súa base, de onde se recuperou un pequeno espolio cerámico no pavimento, así coma algúns anacos de óso.

No tocante ás estruturas, identificáronse tres muros que conforman o perímetro de dous estanques de salgadura, continuando cara os laterais baixo a duna, na zona non intervida –lembrems que nos anos sesenta as fichas do Museo de Pontevedra falaba de até catro estanques–. Os muros denominados 1 e 3 oriéntanse N-S, acadando alzados conservados de até 115 cm, enlazando co denominado coma 2 (E-W), deixando ó Sur o espazo definido coma “Tanque” e ó Norte outro chamado “Anexo” (Figura 10).

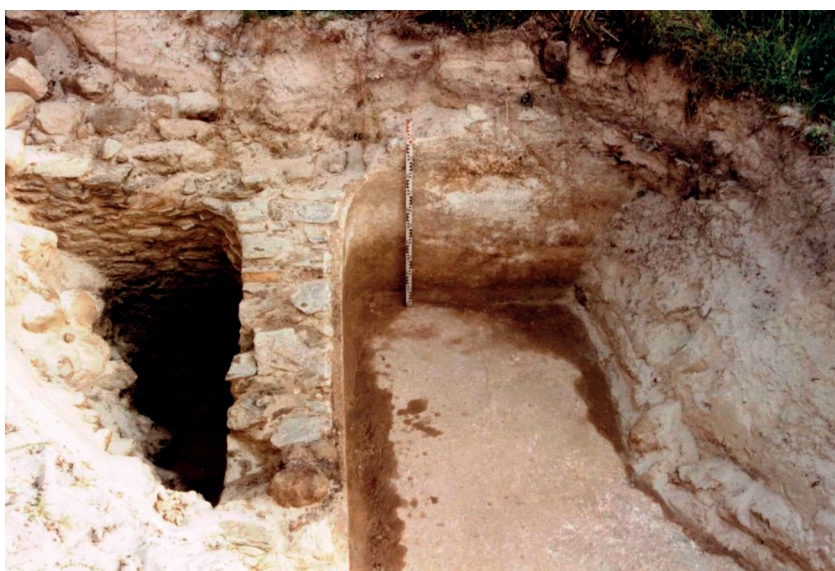


Figura 10. Vista do Anexo (esquerda) e Tanque (dereita) logo da intervención de 1996.

O Muro 1, o máis afectado pola erosión debido á súa situación en contacto coas mareas, acadaba 235 cm de longo, do que parte o Muro 2, medianeiro, que acada 260 cm, até atoparse co Muro 3, de 400 cm de lonxitude, perdéndose cara o interior da duna nun estado de conservación moi superior ó resto. As anchuras oscilan entre 44 e 60 cm.

Os muros do Tanque presentan esquinais redondeados e un zócalo de sección convexa (denominado como “*meia cana saliente*” en contextos portugueses)⁷. Tanto o zócalo coma as paredes interiores e a base aparecían revestidas con unha grossa capa de 6 cm dun *opus caementicium*, que nalgunha zona contiña anacos de tégula machucados⁸.

7 Os anacos desprendidos do *opus*, amosan a presenza dun morteiro de cal en ton gris claro na cara vista, quizás con maior presenza de area fina que na parte interior, onde a grava é de maior grosor, denotándose unha intencionalidade estética a modo de enlucido. Tan só existe outro exemplo de tanques de salga revestido de *opus caementicium*, como é o de Vilagarcía, localizado en 1921, aínda que xa non queda restos de dito xacemento (ubicado baixo o porto actual) e existen diversas versións sobre a súa estrutura, discutíndose se se trata dun *opus hydraulicum*.

8 No xacemento de O Fiunchal, en Alcabre (Vigo), localizouse unha salga similar á de Igrexiña, contando igualmente cun zócalo na base dos muros da mesma; as referencias a este tipo de zócalos en contextos portugueses, lévanos a unha cronoloxía antiga, do século I da Era.

O Tanque acada unhas dimensións de 290x240 cm, cunha cubicación entre 8 e 12 m³, dentro dos parámetros habituais para o Sur Peninsular, entre 2 e 10³ m (ARÉVALO ET AL. 2004: 25), e abrangue unha parte do espazo intervindo durante os anos sesenta.

Pola contra, o denominado Anexo ocupa un espazo de tan só 1.40 m², e identificouse coma un área habitacional axial con respecto ás salgaduras, debido á ausencia de revestimento dos muros así como pola existencia de cerámicas domésticas. A pedra vista dos mesmos muros que pola outra cara aparecen revestidos e formando parte da salgadura, sinala esta hipótese que se ve refrendada pola existencia dun pavimento de laxas de pedra netamente inferior en cota ó Tanque (case que 30 cm), depositándose sobre o mesmo unha boa cantidade de restos faunísticos e cerámicas romanas. Afortunadamente, o espazo Anexo non sufrira alteracións recentes, considerándose un depósito selado (Figura 11).



Figura 11. Detalle da diferenza de cota entre o Anexo, en primeiro termo, e o Tanque.

A interpretación destas estruturas resultou problemática no momento da súa descuberta máis polo espazo reducido da intervención que pola lectura estratigráfica dos restos. Entendemos que os tres muros conforman un único paramento debido a continuidade de alzados, idéntica fábrica de mampostería de laxas graníticas cara o exterior e con recheo interno de cascallo e terra.

Como colofón á intervención, protexéronse as estruturas con polietileno e area e levantouse un muro de cachotería para contención da marea, a dous metros de distancia dos muros romanos, sobre a praia; ademais, optouse polo desvío da canle de escorrentía, mediante unha gabia aberta na duna e con pedras fincadas para evitar o rebrote. Semella que a actuación de conservación funcionou correctamente, xa que non se volveron a producir novas levadas sobre os tanques.

MATERIAIS ARQUEOLÓXICOS

Dado o amplo abano de materiais (óseos, cunchas e cerámicas), contouse cun equipo interdisciplinar⁹ para o estudo dos mesmo, acadando un importante índice de identificación das pezas.

O espolio comprende 1064 elementos, dos que se siglaron 338 (I.96/001 a I.96/338), descartando boa parte do material latericio de menor entidade e elementos orgánicos de pouco interese; están depositados no Museo Provincial de Pontevedra dende 1999.

No conxunto destaca abrumadoramente a porcentaxe de cunchas mariñas (67%), seguidas das cerámicas (25%) e ósos (4%), sendo residuais o resto de elementos. O 93% proveñen do espazo Anexo, mentres que no Tanque apenas se identificaron pezas (1%), por debaixo mesmo da prospección superficial previa ós traballos (3%), que recolleu fragmentos de ánfora e material castrexo do entorno inmediato á escavación (Figura 12).

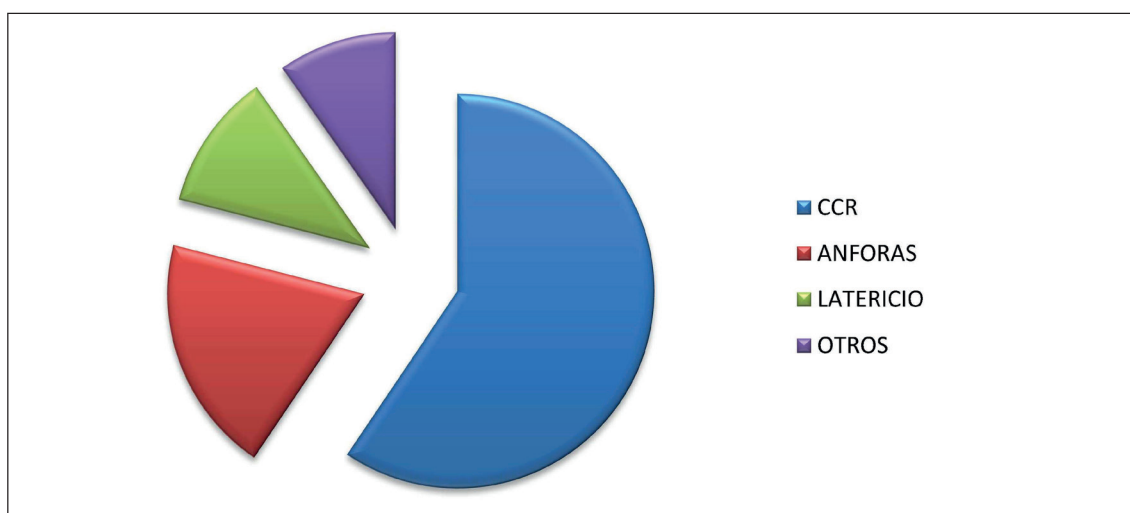


Figura 12. Gráfica das producións cerámicas da intervención.

Comezando coa cerámica, o 67% correspóndese con cerámica común romana (CCR en adiante), nun total de 201 fragmentos; moitos dos exemplares presentan tonalidades redutoras (gris e negro) a veces acastañadas, con frecuentes restos de feluxe, encadrándose no subgrupo da cerámica común romana de cociña. Os acabados son pouco coidados, identificándose o alisado como a técnica máis frecuente, así como algún exemplar engobado e outros escobillados, reducíndose a un só caso o bruñido. Tan só un dos fragmentos presenta unha decoración de acanaladuras horizontais, mentres que na prospección superficial previa ás sondaxes, apareceu un anaco de cerámica estampillada con “SSS” horizontais.

⁹ O equipo do estudo de materiais, que mesmo obtivo cunha autorización administrativa diferente á intervención, contou coa colaboración dos arqueólogos Juan Naveiro López (cerámicas e ánforas), Mar Zabaleta (numismática, posteriormente revisada por J. Ruivo), Carlos Rodríguez (fauna mariña), Carlos Fernández (macromamíferos) así coma ca Doutora en Bioloxía da USC, M.C. Ferré.

O conxunto corresponderíase coas típicas olas globulares de tamaño medio e fondo plano, derivadas da tradición castrexa, como pon de manifesto a existencia de bordes biselados ou rectos, a técnica decorativa do estampillado e un maior diámetro das vasillas (25 a 30 cms), elaboradas de xeito manual mediante tiras de arxila ou torno lento. Estes datos sinalan a existencia dun contexto habitacional da fase final da Cultura Castrexa, seguramente do século I antes da Era ou xa no século seguinte dentro da fase Galaico-Romana.

En oposición ó anterior, un gran conxunto de cerámicas realizadas a torno rápido, con paredes menos grosas e tonalidades máis claras (dende beixe a marrón), definen propiamente as características da CCR máis frecuente na zona Sur da Gallaecia, aínda non ben coñecida e pouco relacionable coa ergoloxía documentada en Lugo publicada por E. Alcorta (2001). Trátase de pezas esveltas, con acabados normalmente engobados no exterior en tonalidade clara, con paralelos máis próximos á cerámica producida na área bracarense no Baixo Imperio.

Do mesmo xeito, dentro da CCR de mesa identificáronse preto de cen exemplares, na súa totalidade no espazo denominado Anexo; no repertorio do amplo abano de formas e tipoloxías, caracterízanse por unha cocción oxidante, pastas ben decantadas de tons claros (beixe a ocre), e acabados finos a base de engobes e bruñidos. Grazas á mellor conservación das pezas, lograronse identificar varias tipoloxías:

- Vasos piriformes semellantes á forma Abascal 46, con até tres individuos. Aparecen con asiduidade no NW, tanto en necrópoles (A Lanzada, Vigo, Braga), cidades ou grandes *villae* (Lugo, San Cibrán de Lás, etc) e mesmo en castros de ocupación prolongada (Viladonga), cunha cronoloxía que oscila entre o século II e o IV da Era.
- Cunca de borde revirado ó exterior, de corpo hemisférico similar a pezas de Lugo e datadas no Baixo Imperio, con pé diferenciado, que recorda ou procede da forma TSH 36.
- Xerriñas monoasadas, de tonalidades claras e paredes finas, moi frecuentes nas escavacións urbanas de Vigo, con cronoloxía tamén Baixo Imperial.
- Ola de pastas vermellas e engobe alaranxado, que recorda ás producións africanas, aínda que actualmente este tipo de cerámica común de cociña encádrase en producións xenéricas. A pesares do remontado considerable da peza (61 fragmentos até acadar unha altura de 22 cms), é difícil identificala tipolóxicamente aínda que, con todo, entendemos como derivada do comercio co Mediterráneo en datas serodias, entre os séculos IV e V da Era (Figura 13).

Xa noutro grupo da CCR como é o destinado á almacenaxe de produtos, remontouse boa parte dun Dolia de borde engrosado (boca de até 60 cms), pasta marrón de factura ruda e con forte presenza de material plástico na superficie, que podemos relacionar con este tipo de contedores atemporais, aínda que no noso caso, a súa localización nos niveis de abandono do espazo Anexo, levaríanos a unha fase serodia dentro da Idade Antiga. Sinalar tamén que a peza presenta un grafiti no que se albisca un “XL”, numeral frecuentemente conservado en cerámicas destinada a albergar líquidos. O exemplar apareceu boca arriba e xa fracturado.

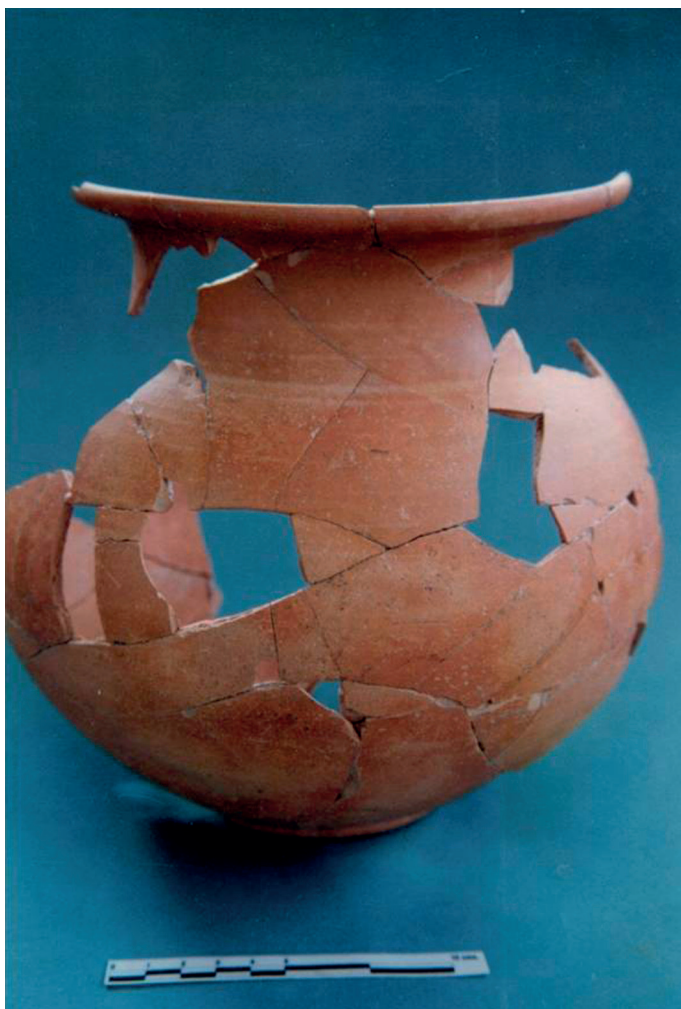


Figura 13. Ola de pastas alaranxadas.

Os contedores para transporte, ánforas, conforman o 23% do total (sesenta e seis pezas), a maior parte dos cales proveñen de partes non identificables, salvo tres anacos de boca e dous pivotes, que se corresponden cunha versión da forma Almagro 50, denominada recentemente como Rexional 2 (CARRERAS ET AL. 2011: 51); estes contedores evoluídos da Dressel 14, caracterízanse por un corpo cilíndrico e colo pouco desenvolto aínda que ancho, empregándose para o comercio de salgaduras e derivados das mesmas, amplamente documentados no NW (Castro e xacementos costeiros de Vigo, Baiona, Bueu, Adro Vello, Iria Flavia, A Coruña, Noville, Castro de Espasante en Ortigueira, etc.; fóra de Galicia aparecen en Hispalis, Olisipo, Conímbriga, Bracara Augusta, Matosinhos e Porto), datándose entre os séculos III a V da Era (NAVEIRO, 1991). No caso dos pivotes, trátase de elementos de perfil cónico, macizados e rematados en botón, o que levou a relacionalos co grupo das Haltern 70, encadradas temporalmente no cambio de Era e século I. Con todo, xa no propio estudo de materiais da intervención, apúntase a relación estratigráfica destas pezas coa xa citada forma Rexional 2, polo que non se descarta que ditos pivotes pertencen a ánforas de fabricación local quizais relacionadas co alfar de Pescadoira/Bueu (DÍAZ, 2000) e, polo tanto, de cronoloxía máis serodia que as Haltern 70 (Figura 14).

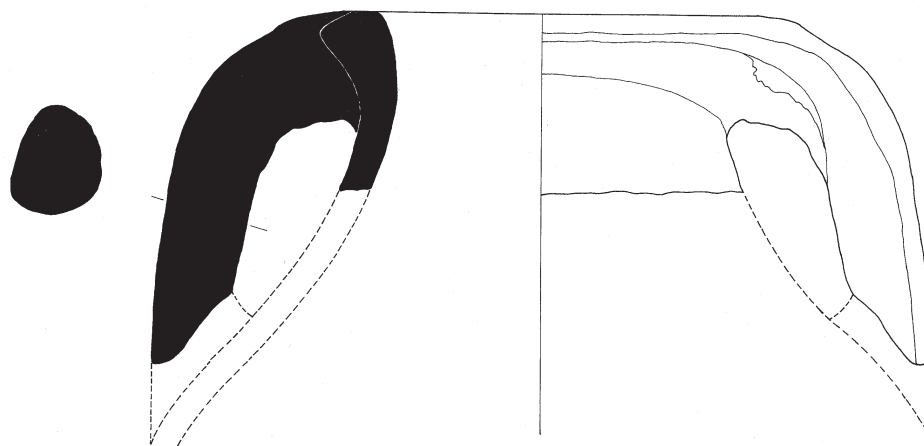


Figura 14. Boca da ánfora Rexional 2 de Bueu.

No mesmo caso encádranse os fragmentos non identificados con ningunha forma, bastante homoxéneos en xeral, cunhas características pastas claras (entre o branquecino, ocre e marrón –en ocasións sobre cocidas–), compactas aínda que porosas, abundante seixo mal calibrado e hematita como desgrasante e frecuente presenza de agoadas de ton vermello acastañado no interior e, sobre todo, no exterior, sempre de aspecto moi poroso en xeral. Estas características coinciden coa aínda mal coñecida produción do forno localizado en Pescadoira/Bueu (Pontevedra), onde se escavou unha instalación de salgadura romana de seis tanques, con estancias anexas para almacenaxe, oficinas e un forno de produción anfórica (DÍAZ ET AL. 1998), no que se elaboraban dous tipos de contedores: a forma Rexional 1, de base plana e derivada da Gauloise 4, e a máis coñecida Rexional 2, de case un metro e quince quilos de contido, que imita á forma Almagro 50/Keay XVI C, orixinalmente bética (CARRERAS ET AL. 2011) (Figura 15).

O 8% do total identificouse con material latericio, destacando o derrubo regular e horizontal do Anexo, que relacionamos co colapso da estrutura habitacional teitada. Trátase de tellas de cor avermellada, en ocasións amarrada, con material plástico groseiro, especialmente seixo e feldespatos. Os escasos ímbrices (dous exemplares), ó igual que as tégulas, carecen de marcas de fábrica.

Fóra da cerámica, exhumáronse outros obxectos en escaso número, como líticos de dubidosa antropía, mostras do pavimento de *opus caementicium* e varios metais. Destacamos a presenza de cravos de ferro e, sobre todo, dun numisma de bronce localizado entre as cunchas que selan a ocupación do espazo Anexo. Trátase dun *folis* de Constancio II, datable entre o 347 e o 348 da Era; no anverso aparece o emperador con *paludamentum* e diadema, coa lenda CONSTANTIVS PF AVG, mentres que no reverso reproducense dúas vitorias enfrontadas, portando coroa e palmas, coa lenda VICTORIA DD AVGQ NN. A acuñación encadrámola na capital da Galia Belga, *Augusta Treverorum* (Trier/Tréveris, Alemaña), segundo os tipos representados (KENT 1981: 151) e marca *hedera*¹⁰ (Figura 16).

10 Agradecemos a Don José Ruivo as aportacións sobre o numisma, de moi difícil lectura, dubidando mesmo de se a acuñación non pertencería a Constante en vez de Constancio II, sen variar a cronoloxía da peza (Kent, 1981: 151).



Figura 15. Pivotes de ánfora Rexional 2.



Figura 16. Follis baixoimperial da ceca de Triers.

ANÁLISE DOS RESTOS ORGÁNICOS

Como xa dixemos, comprende a meirande parte dos materiais da intervención; comezando pola mostra de macromamíferos, documentáronse un total de 44 ósos, relativamente mal conservados pola humidade derivada do seu emprazamento, que mesmo tiveron que someterse a procesos de consolidación. O contexto da súa totalidade correspóndese cun proceso curto de colmatación do espazo Anexo, logo do comezo do derrubo das estruturas do teito, e antes do colapso dos muros.

O estudo dos mesmos revelou a existencia de até sete especies diferentes, tanto aves (dous ósos de galo¹¹ –*Gallus Domesticus*–), animais silvestres (un óso de corzo –*Capreolus capreolus* e tres de lontra –*Lutra lutra*) e especialmente especies domesticadas (oito

¹¹ Aínda que a identificación de gallináceas é dificultosa, tense relacionado a intensificación desta especie coa conquista romana, pese a que na Idade do Ferro de toda Europa xa existían en ámbito doméstico.

ósos de vaca/boi –*Bos taurus*–; once de ovicáprido –*Ovis aries*/*Capra hircus*; dezaseis de porco¹²–*Sus domesticus*– e mesmo dous de can –*Canis familiaris*), sendo desprezable o número de non identificados.



Figura 17. Maxilar dun porco adulto e mandíbula dun ovicáprido do nivel de uso do Anexo.

A mostra dá boa conta da orixe dos ósos, derivados do lixo alimenticio (salvo o can e a lontra), quedando marcas de descarnamento en varios exemplares de ósos longos da vaca e corzo, este último froito de caza con toda probabilidade. A porcentaxe de animais domésticos é netamente superior ó de calquera cuncheiro castrexo documentado en Galicia (Figura 17).

A fauna mariña é a máis común, con 715 pezas que falan ben ás claras da explotación de recursos do entorno costeiro; a práctica totalidade da mostra apareceu no mesmo contexto que a anterior, dentro da colmatación do Anexo, aínda que algúns exemplares proceden do nivel de uso que, lamentablemente, tiña continuas filtracións de auga.

A meirande parte do conxunto correspóndese con cunchas de mexillón (*Mytilus galloprovincialis*, 605 anacos), seguidos de ourizo de mar (*Paracentrotus lividus*, 30 anacos), arneirón (*Balanus perforatus*, 20 anacos) e lapa común (*Patella vulgata*, 18 anacos); en cantidades case que testemuñais –inferiores a dez pezas–, atopamos a lapa



Figura 18. Cunchas de lapa e vieira do interior do Anexo.

común (*Patella ulyssiponensis*), longueirón (*Ensis siliqua*), vieira (*Pecten maximus*), ameixon/ameixa xapónica (*Callista chionis*), bucina (*Charonia lampas*) e a relevante presenza de púrpora (*Thais hemastoma*). De xeito anecdótico, tamén se identifican varias cunchas de caracol terrestre (Figura 18).

Queda patente que as especies sobre representadas son as do consumo habitual para uso alimentario e recolleita no entorno rochoso costeiro, cun pequeno porcentaxe de especies acompañantes no marisqueo (os bálanos) e outras cunchas claramente máis

12 En Igrexiña a presenza de porco é maioritaria con respecto ás outras especies de animais domésticos; a existencia de individuos de idade xuvenil incidiría na nosa idea de que o consumo da súa carne deriva dunha explotación gandeira controlada.

rodadas que acadarían o interior do espazo Anexo quizais de maneira casual (bucina) ou por recollida na propia praia (vieira). Polo tanto, falamos dun marisqueo de tipo intermareal, con recolección non só nas rochas senón tamén no fondo areoso, como proba a existencia de longueirón e o ameixón, nunhas augas que, claramente terían unha temperatura superior á actual ó constatarse a presenza da desaparecida púrpura, só presente en augas cálidas como as do Mediterráneo¹³ (Figura 19).

Finalmente, a ictiofauna redúcese a tres ósos de sardiña (*Sardina pilchardus*) e outro non identificado, con abondosos fragmentos que non acadan as medidas mínimas para a súa correcta atribución, obtidas do cribado das mostras da intervención. Resulta difícil de explicar a escaseza do material empregado para a salgadura, aínda que é certo que os exemplares de sardiña proceden do Anexo e non dos tanques de salgado, moi alterados durante as intervencións furtivas, pero a mera presenza deste peixe é un indicativo do seu emprego para tal fin; a captura desta especie seguramente proveña da pesca do cerco nas

proximidades da costa, máis que dunha media distancia, xa que a sardiña achégase ós baixos en determinadas épocas do ano (entre primavera e outono), escapando dos seus predadores como a xarda (*Scomber scombrus*), polo menos até comezos do século XX, cando desapareceu das rías galegas pola sobre explotación.



Figura 19. Cunchas de púrpura e caracol terrestre.

CRONOLOXÍA DO XACEMENTO

A pesares de tratarse dunha intervención de baixa intensidade, xa na Memoria Técnica apuntábase a hipótese dun ciclo longo de uso da xacemento romano; nalgúns artigos sobre a salgadura romana no NW, interpretábanse os datos de Igrexiña dende unha óptica tamén ampla, cun arranque para a explotación piscícola xa nos estertores da Idade do Ferro, en base á proximidade do Castro e polo espallamento dos restos desta cronoloxía mesmo no entorno inmediato á salga (i. e. SUÁREZ 2004: 13); novos achádegos recentes no Campo da Lanzada (Sanxenxo, Pontevedra), aínda en execución, recollen a existencia de pías semellantes ás de Nerga en época antiga, relacionadas con contactos atlánticos nos séculos previos á conquista romana. Aínda que a día de hoxe isto é unha hipótese por confirmar, non descartamos que a influencia do comercio co mediterráneo na fase

13 A existencia de púrpura no NW nesas datas non é unha cuestión baladí, toda vez que a familia das Haemastoma e do Múrex, empregábase para elaborar a cor “púrpura de Tiro”, mediante a oxidación da cuncha, moi apreciada no Imperio Romano até considerarse un dos maiores bens suntuarios da época.

final da Cultura Castrexa conlevase unha explotación precoz dos recursos mariños, especialmente logo da cada vez máis frecuente localización de obxectos comerciais fenicios, púnicos e tardorrepublicanos no NW. En calquera caso, a meirande parte deste comercio tende a datarse no derradeiro século antes da Era, con base nas abundantes ánforas do tipo Dressel 18/Mañá C2b/Ramón T-7.4.3.2. en contextos castrexos das Rías Baixas¹⁴, ou na identificación de especies moi vinculadas con asentamentos romano-castrexos precoces como é a vide, a oliveira e o castaño.

Debido á frecuente proximidade de explotacións de salga con castros costeiros, (CURRÁS 2005: 147), a continuidade de habitación dos recintos defensivos é máis que probable, sen descartar unha reocupación dos mesmos logo dun abandono detectado en moitos deles xa no século I da Era. A nosa interpretación no caso de Igrexiña vai máis na onda dunha continuidade de hábitat do castro, no que aparecen grandes cantidades de tégula e material romano, cun asentamento do mesmo tipo, anexo ós estanques. Só con futuras escavacións no castro e no entorno dos estanques de salga podemos corroborar esta hipótese. Para reafirmar a nosa idea, baseámonos non tanto no material relacionado coas estruturas, que pertence case que na súa totalidade ós séculos III a V da Era, senón en dous factores construtivos das mesmas, como son o tamaño dos estanques e a existencia de zócalo, dous elementos que apuntan a unha cronoloxía antiga –probablemente século I da Era–, similar a outras estacións portuguesas e da propia Ría de Vigo. O caso de Adro Vello presenta moitas semellanzas, xa que os tanques de salga iniciais de tamaño grande e atribuíbles ó século I da Era (CURRÁS 2005: 144), redúcense de tamaño posteriormente, antes de que unha *villae* aproveite os muros para as súas cimentacións, xa no século III ó V.

O momento de emprego das instalacións industriais ten moita relación coa coxuntura comercial romana, xa que a exportación de produtos piscícolas acadada entre o século I e III da Era o seu cúlmen (ARÉVALO ET AL. 2004; no Sur peninsular o século III representa xa unha baixada comercial, apuntado tamén para Galicia por CURRÁS 2005: 146), coincidindo con boa parte das explotacións deste tipo na fachada atlántica do NW e co comezo da produción da forma Rexional 2 como contedor das salgás. A pervivencia de algunhas industrias e a creación de outras no séculos III e IV, indicaría ó noso modo de ver a competencia entre produtores deste ben alimenticio no NW, nun contexto de aceptación comercial do mesmo.

A presenza de ánforas de salga no interior de Galicia acompáñase de restos de moluscos e ictiofauna, claro síntoma dun comercio rápido e fluído dos produtos costeiros; cunchas de ostra e de púrpura na cidade de Lugo, na vila de Porta de Arcos (Rodeiro, Pontevedra) e cunchas de lapa no *oppidum* de San Cibrán de Lás (San Amaro, Ourense) (VÁZQUEZ 1998: 31), fálannos dunha economía moi dependente do mar tanto para a produción como para o consumo, especialmente detectable no Alto Imperio, cando existe nun claro aumento nas áreas de captación de recursos mariños, pero con conti-

14 Este tipo de ánforas aparece masivamente nos niveis do século II-I antes da Era no Castro da Punta do Muíño de Vento (Alcabre, Vigo); aínda que se trata dun contedor multifuncional, existen multitude de exemplares identificados con contido piscícola e salsas (Lagóstena, 1996: 147). No Estreito de Xibraltar e Costa Norte Africana, existen até corenta fornos anfóricos próximos ás salgaduras, funcionando entre o século V antes da Era e III despois, como Kuass e Cerro del Mar.

nuidade cara os séculos III e IV da Era. A cronoloxía das salgaduras das Rías Baixas (Praia do Cocho, Alcabre e Marqués de Valadares en Vigo; Adro Vello; Pescadoira/Bueu; Canexol/Illa de Ons; Sobrán/Vilagarcía) e as menos coñecidas das Rías Altas (Praia de Espasante, Cariño, Bares), coinciden con este auxo do comercio detectado pola arqueoloxía (DÍAZ 2015:64).

No caso do abandono, xa comentamos a secuencia do colapso da estrutura no interior do espazo Anexo, formando un palimpsesto lóxico e que apunta a certa rapidez no proceso, cunha última camada con materiais de época Baixo Imperial. As estruturas murarias non presentan alteracións fortes na súa base, especialmente cara a zona dunar con respecto ó Muro 1 que dá cara a praia, aínda que en ningún caso poderamos falar dunha destrución das mesmas por efectos das mareas.

Esta reflexión deriva nos motivos polos que deixan de funcionar ás salgaduras non só de Igrexiña, senón de boa parte da fachada atlántica galega. Recentes estudos ambientais recollen a variación do nivel do mar durante o Holoceno como un factor importante para a conformación costeira actual e o asentamento humano (MARTÍNEZ CORTIZAS ET AL. 1997), a pesares de que os datos varían moito non só para o Norte e Sur de Galicia, senón que mesmo dentro das Rías existen diversas interpretacións. A pesar desta variabilidade, consideramos un factor determinante a flutuación da liña de costa á hora de entender o uso/abandono de moitos dos xacementos costeiros do NW, polo que queremos facer unha serie de consideracións (Figura 20).

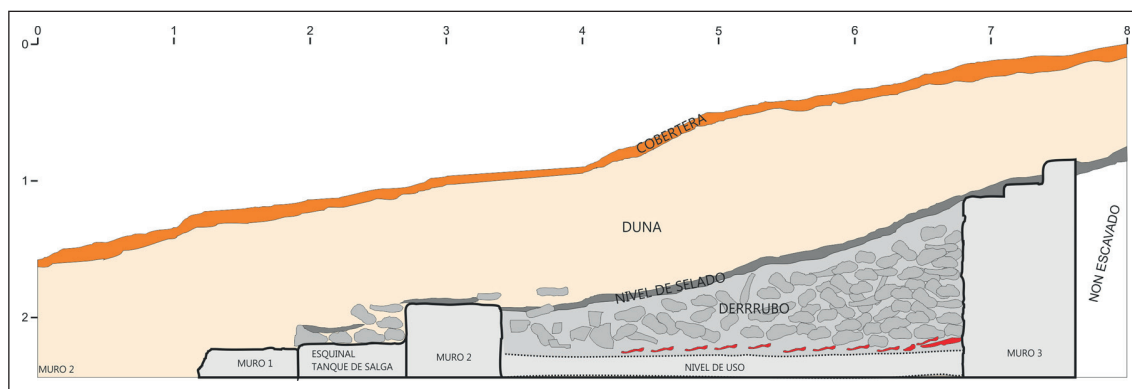


Figura 20. Perfil NE-SW da intervención.

Os estudos máis recentes sobre a Ría de Vigo concordan en boa medida co publicado para outros puntos da Península, máis aló dunha certa amplitude cronolóxica (MARTÍNEZ CORTIZAS 1997: 31); os séculos previos ó cambio de Era encádranse nun período de transgresión mariña (T1 para a Ría de Vigo), denominado Dunkerkiense ou Xivares, acadando cotas superiores ó actual nivel de costa. Xa no século I da Era prodúcese unha fase de regresión (R1), denominada Wisent, que coincide co Óptimo Climático Romano, mellores condicións ambientais que favorecerían o asentamento na costa e a explotación de recursos a pé de praia, areas que en moitos casos empezan a manifestar cambios por actividade antrópica (deforestación, achairamento), formándose amplas zonas de

marisma. Na denominada Fase Post-Romana, entre os séculos V e VI da Era, detéctase no Sur da Ría de Vigo unha leve transgresión (T2), sen acadar os niveis de costa da T1, de xeito moi semellante ó resto da Península, formándose as primeiras dunas que se edafizan sobre os restos arqueolóxicos costeiros. A partires do Óptimo Climático Medieval (séculos X ó XIV, ou quizais xa no IX), un novo episodio regresivo (R2) conleva a formación de grandes corpos sedimentarios eólicos (MARTÍNEZ CORTIZAS 1997: 33), nun proceso continuo mesmo na fase seguinte, denominada Pequena Idade do Xeo (séculos XIV ó XIX), onde a area desprazada e acumulada afecta ós cultivos próximos ós areais no propio Morrazo. Diversa documentación de época moderna recolle un dato interesante e pouco coñecido, como é a reclamación dos veciños de Donón a finais do século XVI ó Rei Filipe II polos danos causados pola area das praias nos cultivos da ribeira, quedando cubertas por unha duna moitas das parcelas aledañas ós areais; este dato poderíase corroborar pola existencia de varios xacementos con materiais tardorromanos e medievais colmatados, na chamada Costa da Vela (como o de Caranguexa), mesmo con abundantes lendas sobre cidades asulagadas nun espazo que a día de hoxe é perimetral á costa.

Esta dinámica costeira, obsérvase tamén no extremo oposto, nas praias vigueas de Areal, Alcabre e O Vao, onde os xacementos costeiros próximos ás praias acadan o Baixo Imperio, e mesmo a tardoantigüidade (CARRERA 1992-1993), como sucede na vila de Toralla (O Vao, Vigo). Nas saíñas da Rúa Rosalía de Castro, o abandono en datas dos séculos II a IV (TORRES ET AL. 2007) supón a colmatación dos estanques con un potente nivel de aporte de ladeira continental, creándose posteriormente unha duna eólica semellante á de Igrexiña, que cubre á necrópole tardorromana, aínda que estudos recentes tamén recollen unha fase de transgresión mariña de carácter violento entre o 330 e o 400 da Era (IGLESIAS ET AL. 2017: 13). Os antigos tanques de salga coma os de Pescadoira/Bueu, cara o século V deixan a súa explotación, para que posteriormente unha *villae* ocupe estancias, como sucede en Adro Vello, pervivindo apenas até o século VI; ó igual que en Igrexiña, o cambio dende a salga a outros usos ou ó seu abandono non semella algo traumático ou catastrófico, senón máis ben secuencial.

Sexa por motivos ambientais, cada vez máis coñecidos e relevantes, ou por cuestións económicas e políticas nas que se ve envolto o Imperio Romano, en boa parte das factorías de salga peninsulares obsérvanse períodos de cambio na produción (ARÉVALO ET AL. 2004: 26), xa que na Bacía de Cádiz moitas das industrias desaparecen, mudan a unha menor escala produtiva (*Septem* pasa de ser unha gran salazón a unha modesta cetariae, ou en Alxeciras redúcense á metade algunhas explotacións de corenta estanques, por exemplo), mesmo trasládanse ás proximidades das urbes ó longo do século III da Era. Estes cambios supuxeron sen dúbida unha menor cantidade de produto no mercado, até que desaparece boa parte da industria cara finais do século V ou comezos do VI da Era, seguramente pola inestabilidade xeopolítica que supón a presenza do Imperio Bizantino no Sureste, sen que existan datos ambientais costeiros que expliquen os cambios referidos no Sur, a diferenza do que ocorre na costa galega e portuguesa.

Para o NW adoece dunha boa secuenciación temporal das salgaduras documentadas até o momento, pero a existencia dalgunha industria que comezaría a elaborar salgadura cara o século III e IV e a continuidade de outras até época tardorromana, sinalaría un

proceso similar ó ocorrido no Sur, aínda que para o noso caso semellan cobrar importancia os factores de variación ambiental tanto coma os políticos, como indicaría o abandono das explotacións saiñeiras no Baixo Imperio.

SALGAS, SAIÑAS, ÁNFORAS

A estrutura principal de Igrexiña, o Tanque, correspóndese cun auténtico espazo industrial para a salgadura de peixe¹⁵, de tamaño superior mesmo a outros semellantes do NW; segundo as descrições do momento da súa localización nos anos sesenta, a existencia de catro tanques orientados cara a praia nos seus lados longos, recorda a outras estacións semellantes localizadas en Pescadoira/Bueu ou en Praia do Cocho en Alcabre (Vigo). Este complexo estaría en consonancia coa existencia dunhas saiñas na mesma praia de Barra/Nerga, feito moi habitual na explotación da salga a pé de costa, aínda que recentes estudos poñen en dúbida a cronoloxía de dita explotación, tema no que é convinte que nos deteñamos.

As novas da existencia das saiñas de Nerga xusto na desembocadura do Rego das Forcadas (GA36008014), data dos anos setenta logo de que J. Suárez Mariño informase da súa existencia ó Museo de Pontevedra, quedando á vista en varias ocasións dende entón, pois mesmo a comezos dos anos noventa podíase ollar o pavimento de arxila sobre outro de canto rolado e con estanques compartimentados mediante chantos de pedra, observada por un de nós (AAP) nesas datas. Tal e como se indica en recentes publicacións (CURRÁS 2005: 139), as saiñas de Barra terían conexión coas salgaduras de Igrexiña, aínda que a documentación de época moderna recolle a súa explotación no século XVII, polo que a cronoloxía das mesmas non queda acreditada, do mesmo xeito que existen claros exemplos de saiñas de época medieval e moderna noutras zonas próximas coma O Salnés. En calquera caso existe certa problemática coa nomenclatura e ubicación das saiñas de Nerga, debido a diversas confusións (LOMBA 1987: 171), aparentemente resoltas nos últimos anos (CURRÁS 2005: 141).

O comercio de produtos piscícolas en contedores, non se entende sen un abastecemento rápido de sal, consumido en grandes cantidades pola industria da salgadura. Aínda que na maioría das publicacións fálase dunha pouca idoneidade da costa atlántica para a industria das saiñas –augas frías, baixa salinidade e temperaturas suaves–, hoxe en día poñemos en dúbida tal afirmación, non só pola constatación de grandes complexos saiñeiros, senón tamén porque a información paleoambiental revela unhas condicións mariñas diferentes ás actuais, especialmente no Óptimo Climático Romano. De ser certo o condicionante das temperaturas –de seguro máis baixas que no Mediterráneo–, consideramos que a necesidade de sal supliríase con instalacións máis grandes –de feito as meirandes do Imperio–, como as portuguesa do Río Sado e Texo, Troia, ou as localizadas no Areal de Vigo.

15 O proceso de salgado comprende o limpado das vísceras (1), apilado do peixe entre camadas de sal (2), e o repouso e marceración do produto entre dez e doce días (3); a continuación realízase o lavado con auga doce (4, de aí a necesidade dun río ou regato anexo ás salgaduras, a diferenza da costa mediterránea, onde existen grandes cisternas ou pozos) e o oreado, que consiste no secado do produto ó sol, un ou dous días (5) con baño de vinagre e sal. Finalmente, realízase o envasado en contedores anfóricos ou odres, selados con cortizas. O ciclo produtivo dun lote abrangue un total de 20-22 días.

A esta hipótese súmase a dificultade, que non a imposibilidade, de abastecemento de sal en épocas posteriores cando xa non funcionan as industrias romanas, precisando a chegada de sal portugués, nun período de temperaturas máis baixas a nivel xeral, quedando unicamente algunhas zonas de produción privilexiadas coma O Salnés; a documentación medieval recolle toda esta problemática nos séculos XII e XIII, cando a cidade de Pontevedra ten que manter o seu boiante comercio da sardiña con sal portuguesa e mesmo da Bretaña (sal de Saintonge) (FERREIRA 1998).

O aproveitamento dos recursos mariños no NW é evidente dende a Idade do Ferro até a actualidade, debido ó propicio da costa atlántica para a pesca e o marisqueo nas Rías (FERNÁNDEZ ET AL. 1994; BALLESTEROS 2009); na Idade Antiga a exportación de salsas e salgaduras dende a Península acadou fama na mesma Roma, especialmente no denominado “Círculo del Estrecho”, de onde se exportaba atún e salsas coma o *garum* de forma masiva (ARÉVALO ET AL. 2004). Para o NW os diversos estudos apuntan a unha selección de especies diferenciada (VÁZQUEZ ET AL. 2000), onde a sardiña e o xurelo serían predominantes, grazas a dous motivos: a facilidade da súa pesca ó desprazárense en cardumes e a existencia destes bancos no interior das rías até, polo menos, comezos do século XX, especialmente no caso da sardiña, que mesmo acadou importancia e fama a nivel peninsular.

A pesca no Mediterráneo –centrada no atún, bonito e xarda– e a efectuada no Atlántico, máis exposto ó réxime de ventos dende Galicia á costa portuguesa até o Algarve, tería por tanto un abastecemento diferenciado en canto ás especies que coñecemos polo rexistro arqueolóxico, xa que as do Levante e do Sur non aparecen no NW (CURRÁS 2005: 136) agás en casos illados. A mellora das condicións climáticas e dos sistemas de navegación no Alto Imperio (VÁZQUEZ ET AL. 992) incrementaría a pesca que até entón efectuaríase ben ó abrigo das rías ou a pé de costa, como demostran os achádegos dos cuncheiros castrexos (ABOAL ET AL. 2003). Lamentablemente para o caso de Igrexiña os poucos exemplares de ictiofauna recuperados apareceron no derrubo do nivel habitacional e non no propio Tanque, en mostras difíciles de diferenciar debido á mala conservación das espiñas destes peixes, pero si aparecen en Adro Vello. Con todo, o mero feito da presenza de sardiña xunto ó amplo conxunto de malacofauna, apoia a hipótese da pesca desta especie nun contexto próximo á costa, como sería o caso (VÁZQUEZ ET AL. 2004) (Figura 21).

Por outro lado, o comercio da salgadura atlántica que semellaba nun principio local (VÁZQUEZ 1998), revelouse coma máis global, pois xa existen casos de ánforas con salgaduras atlánticas no mediterráneo oriental e o rastrexo das producións anfóricas relacionadas con esta salgadura (BERNAL ET AL. 2016) derivará na constatación dun comercio máis maioritario do que até o de agora tíñase apuntado (Roma e o limes xermano, e seguramente a Britania). En canto a outros produtos piscícolas coma o marisco, do que o NW ten un abastecemento asegurado polas súas rías, coñecemos a importancia da ostra para a elaboración de preparados (FERNÁNDEZ ET AL. 1994), e grazas á súa identificación en Igrexiña, sabemos que a púrpura tamén era un elemento a explotar/consumir no NW, cousa que seguramente no futuro véxase refrendada por novos achádegos relacionados coa súa explotación comercial.

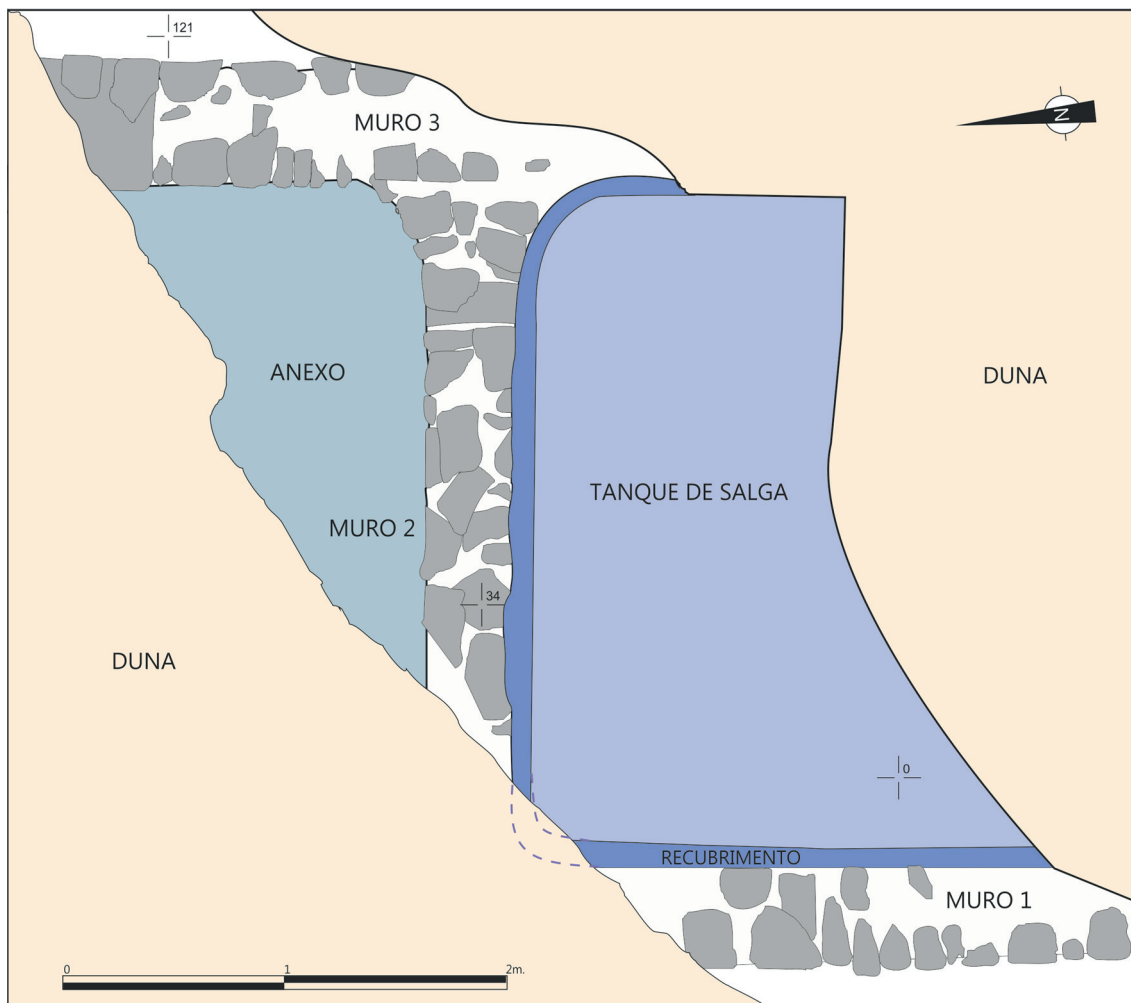


Figura 21. Pranta da intervención.

A importante presenza da forma Rexional 2 de Pescadoira/Bueu, moi espallada pola costa galega e con puntuais mostras no interior –como na cidade de Lugo ou Braga–, reflicte a existencia dun comercio a escala do NW para este tipo de contedores claramente asociados á salgadura. Descoñecemos no actual estadio da investigación se a capacidade do fábrica de Pescadoira/Bueu abastecería a todas as industrias da costa das Rías Baixas de contedor para o seu produto, probablemente non, polo que existirían outros talleres do mesmo tipo anfórico, ó noso entender. En calquera caso, o rastrexo do continente de orixe axudará a identificar o contido atlántico da salga.

CONCLUSIÓN

Os traballos arqueolóxicos do ano 1996 no xacemento de A Igrexiña de Nerga, constaron a existencia dun asentamento castrexo no outeiro, relacionado con materiais da Idade do Ferro que, grazas ós paralelos existentes para a cerámica localizada nun amplo entorno, encadraríase entre o século I antes e o I da Era. Ó Norte do mesmo, a pé de praia, localizouse unha serie de estruturas romanas de tipo industrial (pías de salgadura) ás que

se lle acaroa un espazo habitacional cunha cronoloxía indeterminada, abandonada en época Baixo Imperial, xa que sobre o derrubo do seu teito aparecen materiais dos séculos III ó V da Era, relacionados cun aporte de material orgánico, case que un vertedoiro, sobre o que colapsan as estruturas murarias da salgadura. A análise dos restos lévanos a entender que a destrución da salga non devén dun proceso traumático ou ambiental, senón máis ben coma un proceso de abandono.

A cronoloxía de Igrexiña non é fácil de cadrar, máis aló de que a nosa hipótese dunha orixe temperá en base ó tipo de estrutura de salga e proximidade ó Castro sexa a máis acollida por outras publicacións anteriores; esta cronoloxía non difire moito doutras estacións similares das Rías Baixas, moitas delas xa en uso nos séculos I e II da Era (Adro Vello, Pescadoira ou Marqués de Valadares –quizais a meirande industria das coñecidas–), aínda que hai outras datadas no Baixo Imperio (Alcabre, Praia do Cocho) e relacionadas con cerámicas desta época, especialmente cun fósil director como a ánfora Rexional II de Pescadoira/Bueu, que parece funcionar como elemento de transporte da salga do NW. Nalgúns casos a continuidade das estruturas como lugar de hábitat parece confirmado, como xa dixemos, con momentos de abandono no século IV ou V da Era; ó noso modo de ver, a coexistencia dunha industria como a salga con lugares de residencia sería problemática debido ós olores e contaminación que produce, máis aló de que en boa parte dos casos si teñamos constancia dunha serie de estruturas relacionadas coa propia industria como estancias auxiliares. O reaproveitamento de ditas estruturas logo do abandono da explotación semella máis convinte, como parece ser o caso de Igrexiña, sen que polo de agora poidamos falar dunha *villae*, coma no caso de Bueu, entre outros.

En resumo, Igrexiña forma parte hoxe en día dun abano cada vez máis rico e variado de estacións industriais de salga romana no NW e, grazas ós novos estudos do comercio na antigüidade (FERNÁNDEZ 2013), coñecemos a importancia comercial dos produtos mariños dentro do Imperio Romano, onde o NW estase a revelar coma unha área destacada, máis polo descoñecemento até o de agora que por potencial de recursos. Estamos seguros que en dez anos o cambio exponencial no noso coñecemento deste medio cambiará radicalmente a visión actual, quizais entrando en competencia do denominado “Círculo del Estrecho”, do Sur Peninsular. As probas seguen aí fóra á espera de que vaíamos a buscalas.

BIBLIOGRAFÍA

- ABOAL, R., CASTRO, V. (coords.) 2006. *O Castro de Montealegre (Moaña, Pontevedra)*. Noia
- ACUÑA PIÑEIRO, A. 1999. *Sondeos, protección y catalogación del yacimiento de A Igrexiña, Cangas (Pontevedra)*. Memoria Técnica Inédita. Xunta de Galicia.
- ALCORTA IRASTORZA, E. 2001. *Lucus Avgvsti II. Cerámica Común Romana de Cocina y Mesa hallada en las excavaciones de la ciudad*. A Coruña.
- ARÉVALO, A.; BERNAL, D., TORREMOCHA, A. 2004. *Garum y salazones en el Círculo del Estrecho*. Catálogo de la Exposición. Cádiz.
- BERNAL CASASOLA, D. 2008. “El final de la industria pesquero-conservera en Hispania (ss.V-VII d.C.). Entre obispos, Bizancio y la evidencia arqueológica”. En J. Napoli (ed.). *Ressources et activités*

- maritimes des peules del L'Antiquité: Actes du Colloque International de Boulogne-sur-Mer, 12-13 et 14 Mai 2005*. Boulogne-sur-Mer, pp. 25-51.
- BERNAL CASASOLA, D.; CALLEGARIN, L., FERNÁNDEZ FERNÁNDEZ, A. 2016. *Geografía de la producción pesquero-conservera en la antigüedad entre el Atlántico y el Mediterráneo*. WORKSHOP INTERNACIONAL. Museo do Mar (Vigo) - Museo Massó (Bueu). Vigo-Bueu.
- BALLESTEROS ARIAS, P. 2009. “O aproveitamento do mar ao longo do tempo: A documentación do xacemento romano de Canexol (Illa de Ons, Bueu)”. *Cuadernos de Estudios Gallegos*, 122, pp. 67-90.
- BOUZA BREY, F; ALVAREZ BLAZQUEZ, J.M^a., MASSÓ BOLIVAR, E. 1971. “Las aras del santuario galaico-romano de Donón”. *Cuadernos de Estudios Galegos*, XXVI (78), pp. 64-81.
- CARRERAS MONFORT, C., MORAIS, R. 2011. “Las ánforas de Lucus Augusti”. *Traballos de Arqueoloxía*, 3, pp. 34-77.
- CASTRO CARRERA, J.C. 1992-1993. “Intervención arqueolóxica no xacemento romano de ‘O Fixón’ (Alcabre, Vigo)”. *Castrelos*, 5-6, pp.71-83.
- CURRÁS REFOJOS, B. 2005. “Aportación al conocimiento de la industria de salazón en las Rías Baixas Gallegas”. En *Actas del Congreso Internacional CETARIAE. Salsas y salazones de pescado en Occidente durante la Antigüedad*. Universidad de Cádiz. Oxford, pp. 135-149.
- DÍAZ ÁLVAREZ, P. 2000. *Excavación arqueológica perimetral en el horno romano de ánforas descubierta en el solar nº 7 de la calle Montero Ríos de Bueu (Bueu, Pontevedra)*, Informe Valorativo Inédito, Xunta de Galicia.
- DÍAZ ÁLVAREZ, P., VÁZQUEZ VÁZQUEZ, M. 1988. *Noticia preliminar del primer horno y alfar de ánforas gallegas: San Martiño de Bueu*. Vigo.
- DÍAZ GARCÍA, F. 2015. *El mundo antiguo en el Museo Massó y la romanización de Bueu*. Bueu.
- FERNÁNDEZ FERNÁNDEZ, A. 2013. *O comercio tardoantigo no Noroeste Peninsular*. Noia.
- FERNÁNDEZ OCHOA, C., MARTÍNEZ MAGANTO, J. 1994. “Las industrias de salazón en el norte de la península Ibérica en época romana. Nuevas aportaciones”. *Archivo Español de Arqueología*, 67, pp. 115-134.
- FERREIRA PRIEGUE, E. 1998. “O desenvolvemento da actividade pesqueira dende a Alta Idade Media ó século XVII”. En C. Fernández Casanova (coord.), *Historia da pesca en Galicia*, Santiago de Compostela, pp.51-86.
- GARCÍA ALÉN, A., PEÑA SANTOS A. de la. 1980. *Grabados rupestres de la Provincia de Pontevedra*, A Coruña.
- GRUPO DE ARQUEOLOXÍA “ALFREDO GARCÍA ALÉN”. 1987. “A Prehistoria de Cangas”, *Traballos de Arqueoloxía*, I, pp. 41-42. Cangas.
- IGLESIAS DARRIBA, M^a. J.; ACUÑA PIÑEIRO, A.; CASTRO CARRERA J.C.; PRIETO ROBLES, S.; RODRÍGUEZ SÁINZ, E.; SARTAL LORENZO, M. & FERNÁNDEZ FERNÁNDEZ, A. 2017 (en prensa). *Estudio preliminar de la salina romana de evaporación solar de O Areal-Vigo (Galicia, España)*. Vigo.
- KENT, J.P.C. 1981. *The Roman Imperial Coinage, vol. VIII. The family of Constantine I A.D. 337-364*. Londres.
- LAGÓSTENA BARRIOS, L.G. 1996. “Explotación del salazón en la Bahía de Cádiz en la Antigüedad: Aportación al conocimiento de su evolución a través de la producción de las ánforas Mañá”. *Florentia Iliberritana. Revista de estudios de antigüedad clásica*, 7, pp. 141-169.
- LOMBA, A.M^a. 1987. “Contribución al estudio de la industria de salazón de época romana. El noroeste peninsular”. *Lucerna*, 2, pp. 165-176.
- MARTÍNEZ CORTIZAS, A., COSTAS CASAIS, M. 1997. “Indicios de variaciones del nivel del mar en la Ría de Vigo durante los últimos 3000 años”. *Gallaecia*, 17, pp. 13-47.
- NAVEIRO, J. 1991. “El comercio antiguo en el NW peninsular”. *Brigantium. Monografías Urxentes do Museo*, 5. A Coruña.
- PEÑA SANTOS, A. de la 1984. “Primeras prospecciones arqueológicas subacuáticas en el litoral de la provincia de Pontevedra”. *Pontevedra Arqueológica*, I, pp. 205-237.

- RODRÍGUEZ SEOANE, C., DIAZ ALVAREZ, P. 1973. *Noticias de prehistoria sobre Vigo y su Ría*. Vigo.
- SUÁREZ PIÑEIRO, A.M^a. 2003. “La explotación del mar en la Galicia romana: el ejemplo de las instalaciones de salazón”. *Cuadernos de Estudios Gallegos*, 50 (116), pp. 9-25.
- TORRES BRAVO, C.; CASTRO CARRERA J.C., PRIETO ROBLES, S. 2007. “La factoría romana de salazón del yacimiento de O Areal, Vigo (Galicia): un complejo industrial salazonero altoimperial”. En *Actas del Congreso Internacional CETARIAE. Salsas y salazones de pescado en Occidente durante la Antigüedad*, Universidad de Cádiz. Oxford, pp. 474-485.
- VAZQUEZ VARELA, J.M. 1998. “O aproveitamento dos recursos mariños na Prehistoria e na Antigüidade de Galicia”. En FERNÁNDEZ CASANOVA C. (coord.), *Historia da pesca en Galicia*. Santiago de Compostela, pp.13-49.
- VAZQUEZ VÁRELA, J.M.; REY SALGADO, J.M. & CAMINO, M. 1992. “La pesca en el mundo castreño y romano de Galicia”. En *Galicia: da romanidade á xermanización*. Santiago de Compostela, pp. 91-100 .
- VÁZQUEZ VARELA J.M. & RODRÍGUEZ LÓPEZ, C. 2000. “El aprovechamiento de los recursos marinos en la prehistoria y la antigüedad de Galicia”. *Boletín del Museo Provincial de Lugo*, 9, pp. 335-365.