

Ocupacións domésticas na Serra do Barbanza: Resultados preliminares

*Domestic settlements in the Serra do Barbanza.
Preliminary results*

Víctor José Barbeito Pose

Centro Arqueolóxico do Barbanza

victorbarbeito@gmail.com

Ramón Fábregas Valcarce

Universidade de Santiago de Compostela

Carlos Rodríguez Rellán

Universidade de Santiago de Compostela

Ramón Blanco Chao

Universidade de Santiago de Compostela

Manuela Costa-Casais

Universidade de Santiago de Compostela

María Martín Seijo

Universidade de Santiago de Compostela

Alexandre Paz Camaño

Alfonso Fariña Costa

Lino Gorgoso López

Resumo

A Serra do Barbanza despertou especial interese entre os investigadores galegos para o estudo do fenómeno tumular dada a gran concentración que presenta, contrastando coa total ausencia de xacementos domésticos; pero nos últimos anos están aflorando un conxunto de xacementos arqueolóxicos extraordinarios, tanto pola densidade dos mesmos como polas súas características, que modifican substancialmente a imaxe que se tiña da Serra como unha área marxinal cara un espazo intensamente ocupado e explotado. A escavación de varios destes novos xacementos permitiu constatar a presenza de hábitats domésticos e de ocupacións reiteradas no tempo dende o Bronce Final ou Idade do Ferro ata a Alta Idade Media.

Palabras chave

Serra do Barbanza; Bronce Final; explotacións gandeiro-pastoriles; antracología; cabanas; currais; inventario; prospección; asentamentos pre-aldeanos, Altomedieval.

Abstract

The Serra do Barbanza has attracted the interest of Galician archaeologists studying the megalithic phenomenon, given the noticeable concentration of mounds in there. That was in sharp contrast with the absence of domestic sites, a fact that only in recent years has started to be corrected: intensive survey of the highlands led to the discovery of a spectacular number of sites that somehow change the view of the sierra as a marginal area, suggesting instead a densely populated space, otherwise intensely exploited. The excavation of several of these new sites hints at a pattern of domestic occupations, repeated along the time from at least the Late Bronze Age and the Iron Age until the Earlier Medieval Age.

Keywords

Serra do Barbanza; Late Bronze Age; cattle-raising regime; charcoal analysis; huts; stable; catalogue; survey; pre-village settlements; Early Medieval.

INTRODUCCIÓN: CONTEXTO XEOGRÁFICO E PRIMEIROS TRABALLOS ARQUEOLÓXICOS

A Serra do Barbanza atópase na península do mesmo nome, entre as rías de Muros-Noia e Arousa. A Serra comeza a definirse a partires dos 200 m de altitude, producíndose unha brusca transición entre as terras baixas, que presentan un relevo suave, e as fortes pendentes de ladeira; non obstante, é a partires dos 400 m cando a diferenciación é total dende unha perspectiva ecolóxica, paisaxística e xeolóxica (GUTIÉRREZ 1993: 6), configurándose unha plataforma que denominamos de forma xenérica como Chans da Barbanza, a cal ocupa unha extensión aproximada de 4.785 hectáreas, regadas por numerosas fontes e canles de pequenos regatos. A Serra da Barbanza é unha formación que podemos considerar litoral, acadando unha cota máxima de 685 m (Monte Iroite), o que a afasta claramente doutras zonas de media e alta montaña da nosa comunidade, como é o caso dos sistemas montañosos prelitorais do Suído ou Faro de Avión, os cales superan os 1.100 m, ou mesmo complexos de alta montaña como Pena Trevinca, que rebanan os 2.100 metros de altitude (PÉREZ 1986).



Figura 1. Localización Serra do Barbanza.

Dende unha perspectiva arqueolóxica, a Serra da Barbanza estivo presente na investigación dende os albores da arqueoloxía galaica, aparecendo xa en referencias concretas durante a segunda metade do século XIX (Manuel Murguía) e primeiros anos do século XX (SOLÁ 1917, OBERMAIER 1923). No entanto, non será ata 1927-28 cando aparezan as primeiros traballos sistemáticos sobre a zona, comandados por algúns dos pais da arqueoloxía galega como Fermín Bouza Brey e Florentino López Cuevillas, quen darán conta desas iniciais achegas nunha publicación seriada de artigos na revista *Nós*, baixo o título «*Prehistoria e folklore da Barbanza*» (LÓPEZ E BOUZA 1928), onde se presenta un inventario inicial dos xacementos arqueolóxicos existentes nas Chans da Barbanza. Terá que pasar máis de medio século, para que unha nova xeira de investigadores, formados na Universidade de Santiago de Compostela, tornase a súa atención na zona, sendo especialmente abundantes os traballos levados a cabo entre a década de 1980 e o cambio de século (p.e. CRIADO ET AL. 1986, CRIADO E VILLOCH 1998, VILLOCH 1999, CRIADO E VILLOCH 2000), os cales se centraron case exclusivamente no fenómeno tumular e na relación deste con outros elementos da paisaxe; ou mesmo traballos máis enfocados ó inventario e catalogación dos recursos arqueolóxicos da zona (p.e. AGRAFOXO PÉREZ 1982). Posteriormente, realizáronse intervencións puntuais vinculadas á arqueoloxía de xestión, algunha delas para a redacción de figuras de planeamento urbanístico, ou tamén en relación ao seguimento de obras como os parques eólicos e as liñas de evacuación de enerxía.

O conxunto de traballos desenvolvidos ata a primeira década do presente século, evidenciaba, pois, a existencia dun conxunto tumular formado por máis dunha trintena de túmulos, algún petróglifo e dous xacementos de cronoloxía medieval¹, Corte do Santo e Convento de San Xoán da Misarela (ALONSO ROMERO 1991), ademais de algunha outra referencia solta sobre lugares de habitación de cronoloxía indeterminada². A visión que se trasladaba da Serra era a dun lugar no que a presenza humana fora escasa e dispersa ó longo da historia; un espazo periférico e marxinal dende un punto de vista doméstico, a teor da reiterada ausencia de asentamentos.

A partir do ano 2013, comeza unha nova serie de actuacións arqueolóxicas na Serra do Barbanza³, que consistiron fundamentalmente na realización dunha prospección, complementada coa execución de varias sondaxes arqueolóxicas, todo o cal vai alterar substancialmente o número de xacementos arqueolóxicos coñecidos, referíndose a existencia –por primeira vez– de asentamentos de natureza doméstica de cronoloxías pre-, proto- e plenamente históricas.

1 Información extraída do Catálogo do PXOM do Concello da Pobra do Caramiñal.

2 Neste senso hai que destacar a información recollida polos arqueólogos Javier Chao Álvarez e Enriqueta López Rodríguez en 2011 durante o estudo de impacto sobre o patrimonio cultural da repotenciación da LAT 66 Kv Tambre II - Palmeira. Referencia dispoñible nas fichas de xacementos arqueolóxicos do Servizo de Arqueoloxía da Dirección Xeral do Patrimonio Cultural da Consellería de Cultura, Educación e Ordenación Universitaria da Xunta de Galicia, como: *Lugar habitacional de Rego de San Xoán-Outeiro do Raposo*, e máis *Lugar habitacional de Barbanza -As Lombas*.

3 Estas actuacións foron promovidas polas administracións municipal e provincial (Concello de Boiro e Deputación da Coruña, respectivamente); coordinadas polo Grupo de Estudos da Prehistoria do Noroeste (GEPN, USC), e coa colaboración da Dirección Xeral de Xuventude e Voluntariado (Xunta de Galicia), da Asociación de Amigos do Centro Arqueolóxico do Barbanza, do Distrito Forestal IV Barbanza (Consellería do Medio Rural, Xunta de Galicia), e do Servizo de Participación e Integración Universitaria da Universidade de Santiago de Compostela. Estas actuacións arqueolóxicas enmárcanse no desenvolvemento de distintas edicións dun curso de arqueoloxía práctica orientado á formación específica do alumnado universitario procedente de graos e másters afíns (Arqueoloxía, Prehistoria, Ciencias da Antigüidade, ...).

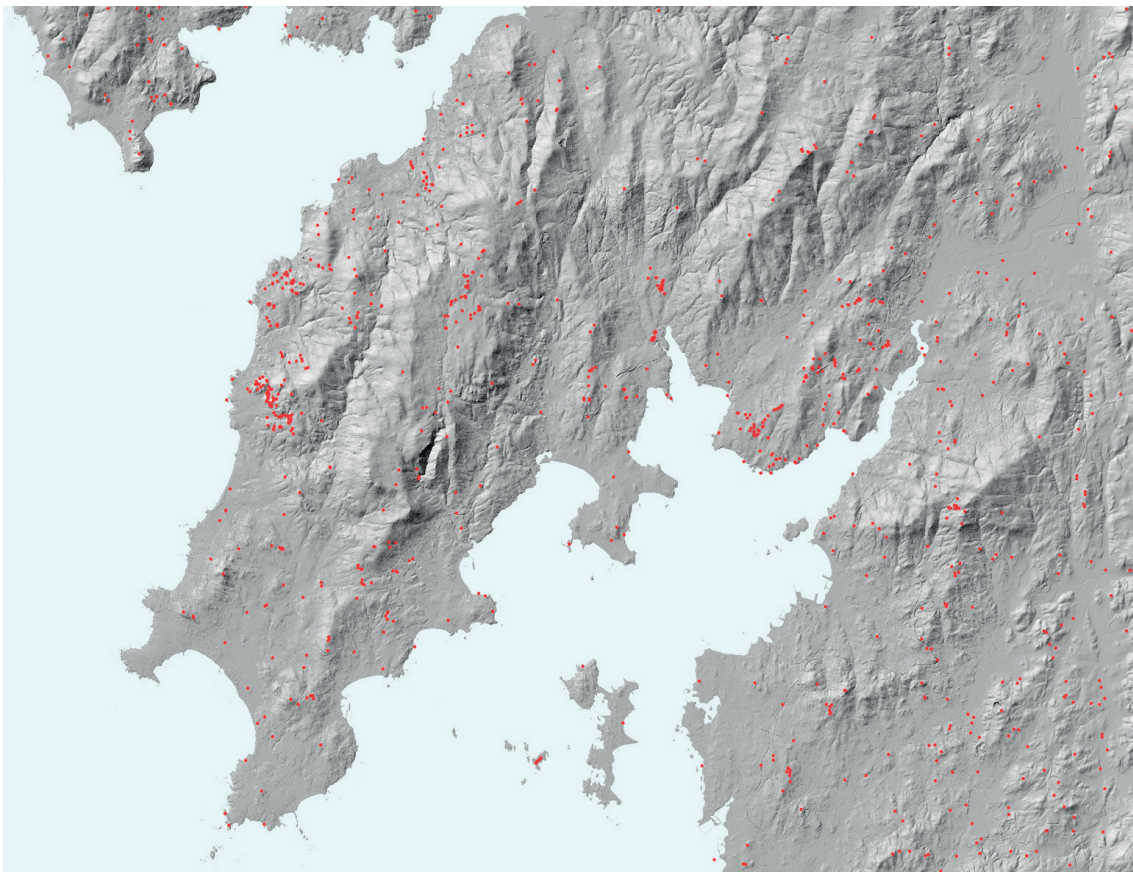


Figura 2. Localización dos xacementos arqueolóxicos serráns previos ao 2010.

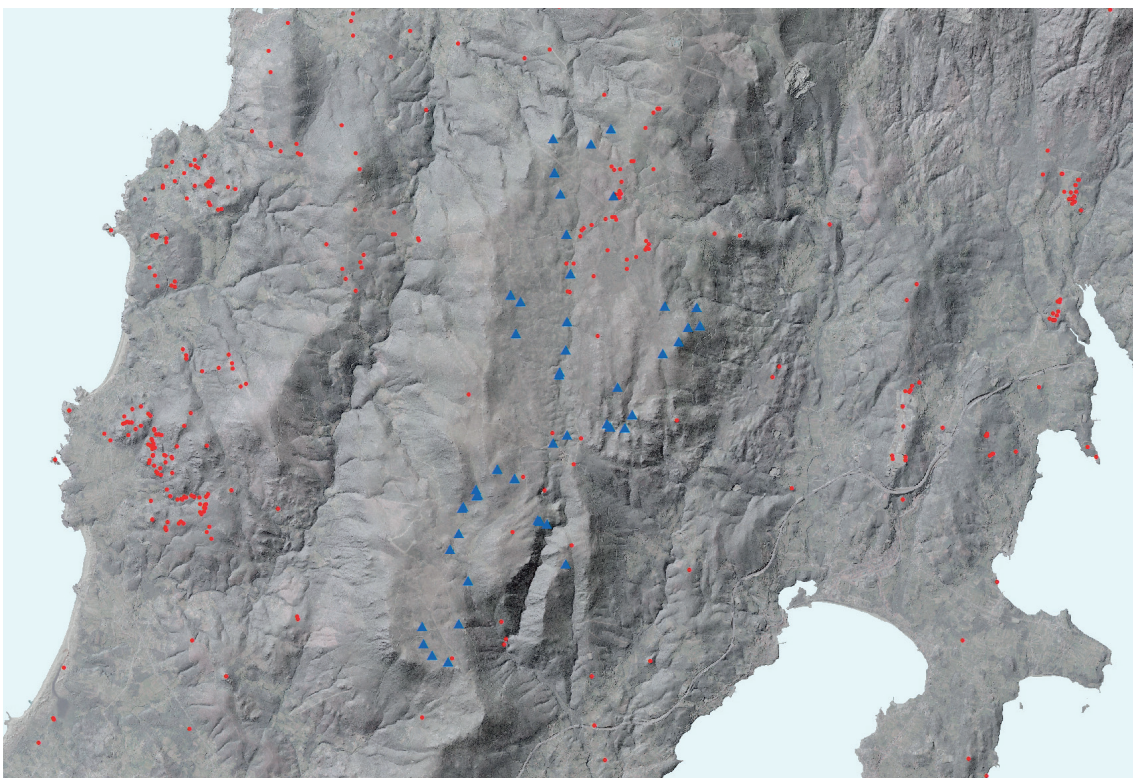


Figura 3. Localización dos xacementos arqueolóxicos serráns en 2015 (en azul os novos xacementos).

PROSPECCIÓN ARQUEOLÓXICA. RESULTADOS PRELIMINARES

A prospección arqueolóxica realizouse en varias fases; nun primeiro momento, centrouse no curso alto do río Barbanza e da Canle da Porteliña, ampliándose posteriormente ao resto do curso do río Barbanza máis ás ribeiras do río San Xoán e Rego das Bestas, para finalmente programar unha prospección intensiva, aínda que non de cobertura total, para toda a superficie da Serra que se atopa a máis de 400 m de altitude, e que actualmente está en proceso de execución.

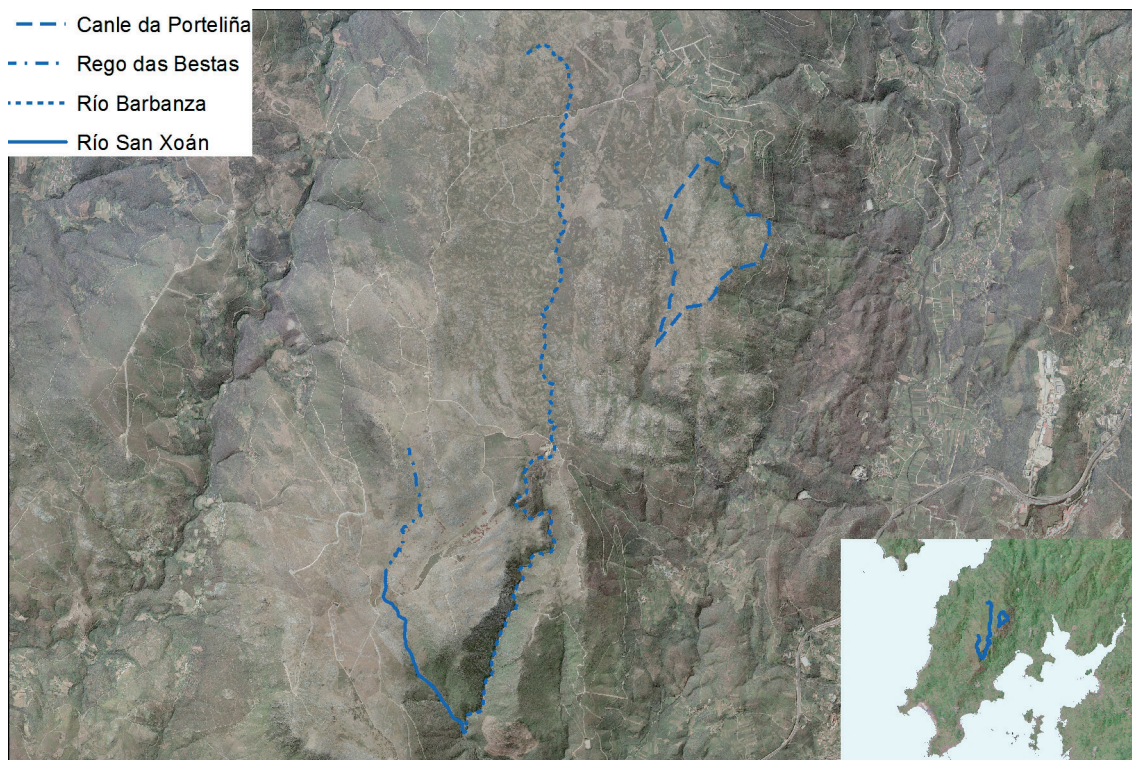


Figura 4. Fases e ámbitos da prospección arqueolóxica.

A prospección levada a cabo é de carácter temático, orientada á identificación dun conxunto de estruturas singulares ás que non se lle prestara suficiente atención ate o de agora e que, polo tanto, eran practicamente descoñecidas tanto no Barbanza como no panorama arqueolóxico galego, con poucas excepcións (p.e. BONILLA E FÁBREGAS 2009, VEIGA 2001, RAMIL E LÓPEZ 2003). Froito desa identificación elaborouse un INVENTARIO PRELIMINAR no que se inclúen 30 novos xacementos arqueolóxicos, 14 zonas con indicios e 4 achados.

Categorizamos como indicios arqueolóxicos aqueles elementos que, ou ben presentan evidencias para sospeitar que son restos antigos de orixe antrópica, ou ben de actividades de cronoloxía recente pero que poden estar agochando episodios anteriores, tendo en conta que resulta moi difícil, senón imposible, atribuírles unha cronoloxía a estes elementos só grazas aos traballos de prospección. Tamén se clasificaron como simples indicios aqueles gravados que, pola súa entidade e características, non consideramos prudente asignarlle a categoría de xacemento arqueolóxico.

Os xacementos distribúense en 3 abrigos (Braña de Leis, Pedra da Xesta e Outeiro da Torre), dúas zonas con gravados (Petróglifo de Outeiros Hinchados ou Luyila, e o Petróglifo de Cortes de Chacín) e 25 agrupamentos de construcións (agregados).

Estes últimos, ós que denominamos AGREGADOS ou tamén GRUPOS, son un conxunto de construcións caracterizadas por atoparse ao carón das ribeiras dos pequenos regatos e fontes que regan a Serra. Feitas a base de cachote e lousas de pedra en seco, estas construcións configuran distintos espazos que interpretamos como cercados, currais, cabanas, chozas, etc., as cales semellan –polo momento– ser unha expresión de altitudes superiores aos 380/400 m, e cuxa finalidade principal estaría aparentemente relacionada coa explotación gandeiro-pastoril destas zonas altas.



Figura 5. Imaxe de Cortes de Chacín, GRUPO15.

Durante a realización dos traballos, presentáronse unha serie de problemáticas que foi preciso atallar: dunha banda, como xa sinalamos, as entidades arqueolóxicas son inéditas, tanto no que respecta á Barbanza como practicamente no ámbito arqueolóxico galego, polo que non formaban parte das adscricións tipolóxicas e culturais ao uso ou do rexistro arqueolóxico convencional. Aínda que existen numerosos estudos sobre estruturas de carácter gandeiro e pastoril (LORENZO 1947, BEJARANO 1986, FERNÁNDEZ DE LA CIGONA 2004 e 2004a, BALLESTEROS 2004, SARTAL 2009), estes traballos realizáronse dende unha perspectiva marcadamente etnográfica e en ámbitos definidos tradicionalmente como media e alta montaña galega, caso da Serra do Suído, Serra da Queixa, Montes Leboreiro e Faro de Avión ou a Serra da Calva. Ademais, as características que presentan estas construcións diverxen das atopadas no Barbanza; polo tanto, a

falta de paralelos onde fixar a nosa atención e a ausencia de estudos arqueolóxicos sobre este tipo de estruturas constituíuse coma un hándicap dende o inicio. Neste senso, foi preciso definir unha nova entidade arqueolóxica e establecer os protocolos necesarios para a súa identificación, xa que estamos a falar de restos arquitectónicos xeralmente de escaso porte, o que –as veces– fai difícil mesmo asegurar a súa natureza antrópica. De feito, esta situación de “baixa perceptibilidade” determina que en múltiples ocasións se recorra á clasificar os restos como zonas con indicios arqueolóxicos e non como xacementos ao non poder determinarse con meridiana claridade si nos atopamos ante restos de paramentos moi desmantelados, ou si se trata doutro tipo de fenómenos.

Outro dos retos que se nos presentou foi o da denominación dos xacementos. A nosa zona de prospección se compón de terreos de propiedade comunal que, desafortunadamente, se identifican con poucos topónimos e de natureza moi xenérica, os cales son empregados para definir grandes parcelas de terreo. Fixemos enquisas entre os habitantes das aldeas asentadas nas inmediacións, pero estas resultaron pouco satisfactorias, tanto polo minguado número de informantes como polas contradicións detectadas. Procurouse, pois, outra alternativa: a consulta a cazadores veteranos, grandes coñecedores da zona; sen embargo, os resultados tampouco foron os desexados. Este achegamento a veciños e cazadores constatou ademais que, mentres o conxunto tumular está perfectamente identificado e mesmo vinculado a diversas lendas, o novo tipo de xacementos que estaban a aflorar tiñan pasado totalmente inadvertidos para as comunidades da contorna. Esta circunstancia non resulta estraña, si temos en conta que tampouco chamaran a atención dos arqueólogos que traballaran na zona con anterioridade.

Ante a imposibilidade de asignarlle un nome específico a cada un dos xacementos arqueolóxicos, procedeuse a outorgarlle unha dobre onomástica, empregando –en primeiro termo– o topónimo máis próximo ao xacemento arqueolóxico do que se dispuña información nos planos oficiais da zona⁴-, seguido dunha subdenominación, incluíndo o termo GRUPO, xa que o habitual é que se trate dun conxunto de varias estruturas arquitectónicas que se atopan relativamente preto unhas das outras. Finalmente, se lle atribuíu unha numeración correlativa (GRUPO 1, GRUPO 2, ...), quedando o rexistro da seguinte maneira: Porto Traveso (Grupo 1), Barazal I (Grupo 3), Río Barbanza (Grupo 6), ...

4 Planos 1:5000 do PXOM municipal e 1:25000 do IGN

INVENTARIO DE ÍTEMS ARQUEOLÓGICOS					
TIPOLOXÍA	SUB-DENOMINACIÓN	DENOMINACIÓN	FASE	ADSCRICIÓN CRONOLÓXICA	ADSCRICIÓN TIPOLOXICA
XACEMENTO	GRUPO 01	Porto Traveso	2013	Medieval	Asentamentos
XACEMENTO	[incluído en GRUPO 5]	Petróglifo de Outeiros Hinchados (Luyila)	2013	Medieval	Lugar con Representación Gráfica
XACEMENTO	GRUPO 11	Outeiro da Torre II	2013	Medieval	Asentamentos
XACEMENTO	GRUPO 10	Alto do Canle da Porteliña / Outeiro da Torre I	2013	Medieval	Asentamentos
XACEMENTO	GRUPO 07	A Trema (Tras la Lomba)	2013	Medieval	Asentamentos
XACEMENTO	GRUPO 06	Río Barbanza	2013	Idade do Bronce/ Medieval	Asentamentos
XACEMENTO	GRUPO 05	Outeiros Hinchados II	2013	Medieval	Asentamentos
XACEMENTO	GRUPO 04	Outeiros Hinchados	2013	Medieval	Asentamentos
XACEMENTO	GRUPO 03	Barazal I	2013	Medieval	Asentamentos
XACEMENTO	GRUPO 02	Río Barbanza II	2013	Medieval	Asentamentos
XACEMENTO	GRUPO 13	Cabanas	2013	Medieval	Asentamentos
XACEMENTO	GRUPO 39	Abrigo de Braña de Leis	2014	Indeterminado	Asentamentos
XACEMENTO	GRUPO 25	Rego Batán IV	2014	Medieval	Asentamentos
XACEMENTO	GRUPO 26	Abrigo de Pedra da Xesta	2014	Indeterminado	Asentamentos
XACEMENTO	GRUPO 22	Rego Batán II	2014	Medieval	Asentamentos
XACEMENTO	GRUPO 33	Barazal II	2014	Medieval	Asentamentos
XACEMENTO	GRUPO 21	Rego Batán I	2014	Medieval	Asentamentos
XACEMENTO	GRUPO 14	Cabanas II	2013	Indeterminado	Indeterminado
XACEMENTO	GRUPO 15	Cortes de Chacín I	2013	Medieval	Asentamentos
XACEMENTO	GRUPO 17	Río Santo Xoán	2013	Indeterminado	Asentamentos
XACEMENTO	GRUPO 29	Folgozo Vello I	2014	Medieval	Asentamentos
XACEMENTO	GRUPO 18	Rego das Bestas	2013	Medieval	Asentamentos
XACEMENTO	GRUPO 19	Cortes de Chacín II	2013	Medieval	Asentamentos
XACEMENTO	[incluído en GRUPO 15)	Petróglifo de Cortes de Chacín I	2013	Indeterminado	Lugar con Representación Gráfica
XACEMENTO	GRUPO 38	Lugar habitacional de Rego de San Xoán - Outeiro do Raposo	2014	Medieval	Asentamentos
XACEMENTO	GRUPO 36	Petón de Curromil	2014	Medieval	Asentamentos
XACEMENTO	GRUPO 35	Agro de Xamiñón	2014	Medieval	Asentamentos
XACEMENTO	GRUPO 37	Penas de Calo I	2014	Medieval	Asentamentos
XACEMENTO	GRUPO 32	Rego das Lobeiras III	2014	Medieval	Asentamentos
XACEMENTO	GRUPO 30	Rego das Lobeiras I	2014	Medieval	Asentamentos
ZONA CON INDICIOS	GRUPO 09	Canle da Porteliña	2013	Indeterminado	Asentamentos
ZONA CON INDICIOS	GRUPO 08	Outeiro do Raio	2013	Contemporáneo	Asentamentos
ZONA CON INDICIOS		Podomorfo de Pérdigo Pérez	2013	Indeterminado	Lugar con Representación Gráfica
ZONA CON INDICIOS		Pérdigo Pérez	2013	Indeterminado	Asentamentos
ZONA CON INDICIOS		Abrigo de Campo dos Cortellos	2014	Indeterminado	Asentamentos
ZONA CON INDICIOS		Barazal III	2014	Indeterminado	Asentamentos
ZONA CON INDICIOS		Petróglifo do Rego de Outeiros Hinchados	2014	Indeterminado	Lugar con Representación Gráfica
ZONA CON INDICIOS	GRUPO 20	Chan da Carballosa / Rego Batán III ¹	2014	Contemporáneo	Lugar de Actividade Económica
ZONA CON INDICIOS	GRUPO 34	Campo dos Cortellos	2014	Medieval	Asentamentos

ZONA CON INDICIOS		Rego das Lobeiras IV	2014	Indeterminado	Asentamentos
ZONA CON INDICIOS		Ladeira do Monte das Lombas	2014	Indeterminado	Lugar con Representación Gráfica
ZONA CON INDICIOS		Lugar habitacional de Barbanza - As Lombas	2014	Indeterminado	Asentamentos
ZONA CON INDICIOS		Penas de Calo II	2014	Indeterminado	Asentamentos
ACHADO	[incluído en GRUPO 18]	Muíño barquiforme de Rego das Bestas	III (2013)	Indeterminado	Outros, achados illados
ACHADO	[incluído en GRUPO 18]	Morteiro de Rego das Bestas	III (2013)	Indeterminado	Outros, achados illados
ACHADO	[incluído en GRUPO 13]	Morteiros de Cabanas I	III (2013)	Indeterminado	Outros, achados illados

Recursos e tipoloxías construtivas

A identificación destes novos elementos patrimoniais –seguramente de diversa cronoloxía e funcionalidade– amosan dun xeito elocuente como a Serra da Barbanza é o resultado dunha interacción prolongada entre diferentes sociedades e o medio ambiente físico⁵. Neste senso, son a testemuña dun proceso, máis ou menos continuo, de adaptación aos requirimentos sociais e ambientais dun espazo determinado. Gran parte destes novos conxuntos patrimoniais se constitúen coma unha manifestación exclusiva das cotas superiores aos 380 m, e estarían probablemente especializados na produción gandeira como expresión dun longo proceso histórico que tería arrancado en época prehistórica e que chega ata a actualidade. Obviamente seguindo modelos ben diferentes ao longo destes milenios.

Este conxunto de xacementos presenta unha serie de características que é preciso destacar dada a súa singularidade: estamos ante un conxunto de elementos arquitectónicos froito da agregación de distintas construcións (cercados, currais, cabanas, chozos, chozas, muros, ...) feitas en pedra seca cunha coherencia de estilos, formas, tipoloxías, aparencias e deseños construtivos peculiares, que seguramente agochan unha diversidade e variedade enormes, non só funcionais, senón tamén cronolóxicas. Dita variedade e diversidade probablemente se teñan manifestado nun mesmo espazo, con construcións que non son sincrónicas e que configuran palimpsestos e auténticas estratigrafías horizontais.

Neste senso, os arqueólogos estamos habituados a identificar elementos singulares ou unidades discretas, tales como túmulos, petróglifos, castros, *villae*, etc; nembargante, tanto o propio rexistro arqueolóxico⁶ como os paralelos identificados en outras zonas de montaña (p.e. GASSIOT ET AL. 2014, CALASTRENC 2014, OLIVEIRA E PEREIRA 2009, MUJIKALUSTIZA ET AL. 2013) amosan a tendencia a atopar, nun mesmo espazo, restos arquitectónicos de momentos distintos que configuran pequenos ou grandes despoboados.

5 Carta de Cracovia, 2000, Pto 9.

6 O caso de Río Barbanza, con polo menos tres fases construtivas: pre-, proto- e plenamente histórica.

Como dicíamos, estes complexos arquitectónicos non son exclusivos da Serra da Barbanza, se constitúen coma o reflexo de modelos de explotación de terreos de orientación gandeira, con secuencias de ocupación moi longas. Ao longo dos últimos tempos, fomos tendo novas da aparición de restos semellantes na zona do Monte Pindo⁷ ou en Oia⁸. Xa fóra de Galicia, se teñen descrito realidades similares en lugares como a comarca da Churrería (Segovia) (ESCRIVANO ET AL. 2008) ou os restos próximos ao Castro de Candeleda (Ávila) (FABIÁN 2015). Todas estas referencias estannos a falar, no fondo, da importancia do pastoreo e gandería como unha forma de vida xurdida na Prehistoria e desenvolvida ao longo dos séculos ata os nosos días.



Figura 6. Estructuras localizadas na zona de Oia. Autor: F.J. Costas Goberna.

Dende a Etnografía, se teñen realizado estudos sobre conxuntos desta natureza que perduraron ata época contemporánea, coñecidos ó longo de toda Europa: Francia (*cabanne*, *capitelle*), Italia (*trullo*, *cabana decaprile*), Dalmacia (*bunja*), Eslovenia (*hiska*), Alemaña (*Weinbergshauschen*), Suíza (*crotscele*), Irlanda (*clochan*), País de Gales (*twic crin*), Malta (*girna*), Creta (*mitada*) ata Córcega (*pagliaddiu*), e obviamente tamén na Península ibérica, onde están presentes en Portugal (*choço*), Illas Baleares (*pont de bestiar* o *barraque*), La Mancha (*bombo*), Cataluña (*barraque*), Extremadura (*bujíos*, *zahúrdas*, *chozos*, ...), Andalucía (*chozos*), na Submeseta norte (*chozos*, *cabañas*), en Asturias (*chozu*) e claro está no noroeste, sendo os máis coñecidos os chozos do Suído.

A Serra do Barbanza ofrece dous recursos principais: a gandería e a caza, que foron aproveitados de maneira tradicional ao longo do tempo. Aínda hoxe en día, dito espazo mantén unha importante vocación gandeira de vacún e équido e, en menor medida, caprino e ovino. A existencia de regatos, pastos e materia prima para erguer as construcións

7 Por exemplo <http://www.elcorreogallego.es/terras-de-santiago/ecg/hallan-cabanas-petreas-circulares-monte-pindo/idEdicion-2014-04-09/idNoticia-862460/> [Consulta 09.04.2014]

8 Información coñecida polos medios de comunicación e confirmada por F.J. Costas Goberna, ao que lle agradecemos a referencia.

cións fixeron deste espazo un medio propicio para desenvolver a actividade pastoril e gandeira, a cal tivo e ten unha enorme importancia económica, social e cultural.

Isto non foi óbice para que, nos últimos tempos, se producira unha transformación e ampliación dos usos da serra: a construción de muíños de vento e a aparición de amplas superficies dedicadas á produción forestal están a transformar a paisaxe dunha maneira moi significativa e, en algúns casos, claramente dañina. Dañina polas especies escollidas e pola forma empregada para levar a cabo dita plantación, coa apertura mecánica de sucos que teñen causado enormes desfeitas sobre os bens culturais, transformando antigos camiños en pistas forestais, e mesmo mudado o curso de pequenos regatos. O resultado é a obtención dun piñeiro de baixa calidade, que en máis dunha ocasión ten sido pasto dos lumes forestais que teñen afectado á Serra en época estival.

Se trata esta, pois, dunha transformación sen precedentes que está a conlevar a desaparición dun legado patrimonial e cultural que se atopa nun momento incipiente da investigación. Esta nova realidade está a mudar unha paisaxe tradicional xurdida, ao longo dos tempos, desa simbiose entre as necesidades das comunidades e o espazo físico onde se desenvolven, nesa racionalidade de dedicar cada zona a un uso determinado segundo as características que esta presentase; esa harmonía, en definitiva, típica das sociedades tradicionais.

Atopámonos ante uns tipos construtivos que, lonxe de ser propios da comarca ou rexión, amosan trazos comúns non só con outras partes de Galicia ou da Península, senón tamén de Europa. As estruturas identificadas ate o momento trátanse de edificacións que definen ó construtor rural, libre dos patróns estilísticos ou históricos da arquitectura culta. Aquí os factores determinantes son outros: o clima, os materiais existentes na contorna, o concepto estético dos seus creadores e as crenzas e tradicións enraizadas no lugar onde se levantan, a destreza do construtor e o uso. Todos estes factores determinan a ampla variedade de construcións que se detectan nun espazo relativamente reducido como a Barbanza.

A simplicidade aparente da técnica construtiva non conleva, sen embargo, unha facilidade á hora de levar a cabo unha clasificación tipolóxica. Así mesmo, o estado de conservación no que se atopan moitas destas estruturas impide observar con claridade a existencia dunhas liñas comúns. A título de exemplo, o Grupo 6 (Río Barbanza) foi descrito, no momento de elaborar o INVENTARIO durante a fase de prospección, atendendo a unha serie de parámetros mensurables (formas, dimensións, ...), que –trala escavación– se comprobaron como inexactos; elo, a pesar de que –á hora de elaborar a ficha de prospección– se optou por centrarnos en aspectos moi sumarios, tentando que os datos recollidos en campo fosen o máis obxectivos e significativos posibles.

Así pois, a tenor das circunstancias que acabamos de describir e do estadio no que se atopa a investigación, pospomos a proposta dunha clasificación tipolóxica exhaustiva ata que se teña afondado máis no estudio, e poidamos establecer estratexias metodolóxicas que permitan obter datos discriminantes dabondo que possibiliten definir espazos e superficies. A súa vez, tales definicións farán posible formular hipóteses cronolóxicas, como ten acontecido –por exemplo– no Parque Nacional de Aigüestortes (Pirineo de Lleida), no que nun contexto de alta montaña se documentou un modelo arquitectónico que se define a partires do século II d.C. e que durará ata o século XII/XIII, coa multipli-

cación de cercados asociados a pequenas cabanas. No curso deste longo período se pode observar un incremento no esforzo construtivo, o que á súa vez ten implicacións sociais, como é o incremento da cantidade de persoas implicadas na xestión de cabezas de gando respecto a épocas máis antigas, pondo de relevo cambios na modalidade de xestión dos rabaños (CLEMENTE ET AL. 2014: 160-ss.).

Polo tanto, unicamente vamos esbozar unhas trazos xerais sobre o caso da Barbanza, como son a distinción de dous tipos de construcións: chozos e currais, que por outra parte presentan unha serie de características comúns:

- Material construtivo: erguidos a base de lousas chantadas ou cachotes, empregando a técnica de pedra seca, sen morteiro de agarre. Esta materia prima procede da zona inmediata. Non se evidencian sinais de actividade de cantería, polo que –polo momento– se descarta a apertura de canteiras para a obtención do material, senón que se trataría da simple recolección oportunista de pedra dispoñible na contorna, como tamén semella indicar o carácter subanguloso e parcialmente rodado dos soportes empregados.
- Planta dos chozos: é xeralmente simple, circular ou paracircular, cadrada ou rectangular, en ocasións máis complexa como en Porto Traveso.
- Número de chozos: dende un único elemento (Barazal II) ata máis de seis (Cabanas), coa presenza ou non de curral.
- Situación do conxunto pastoril: polo xeral os chozos eríxense anexados ou integrados dentro dos currais; emprazados maioritariamente nas inmediacións de mananciais, fontes ou pequenos regatos de auga.
- Hai constancia da presenza eventual de lousados toscos de pedra.
- Os currais están feitos coa mesma técnica que os chozos e conforman espazos de trazado sinxelo, xeralmente de planta circular ou pseudocircular, aínda que non faltan exemplos que puideran amosar unha maior complexidade, como en Folgoso Vello, onde dá a impresión de que nos atopamos con varios cercados de plantas trapezoidais ou paracirculares.



Figura 7. Imaxe aérea de Folgoso Vello, onde se pode observar un gran “círculo” de pedras con restos de construcións no interior.

A terminoloxía empregada para definir estas edificacións é arbitraria; noutras latitudes, existen diferenzas entre o masculino chozo e o feminino choza, como na comarca da Churrería na meseta (Valladolid) (ESCRIBANO ET AL. 2008: 41), onde presentan diferenzas na súa aparencia. Así o chozo fai referencia a aquelas cabanas de pedra de forma cónica e porte esvelto, mentres que como chozas désígnanse aquelas outras de pedra de alzado máis modesto e comunmente cunha cuberta plana de terra. Sen embargo, a nivel conceptual, funcional e de localización, ambos termos refírense a idénticas estruturas. No noso caso, dada a ausencia de fontes escritas que indiquen o termo exacto, decidimos denominalos chozos ou cabanas. Chozos pola súa similitude coas construcións documentadas noutras zonas de España, e cabanas, por atoparse algunhas destas estruturas en lugares onde a toponimia oficial recolle dito termo.

En canto ó proceso construtivo dos chozos, podemos observar que, unha vez elixida a zona para construílos e trasladar ata alí as rochas, é probable que se fixese un pequeno rebaixe no terreo, a modo de gabia de sustentación que, non obstante, resulta irrecoñecible durante a escavación arqueolóxica, debido á natureza do horizonte A. Con este mínimo rebaixe, retirase o manto vexetal e á vez favorécese a solidez do chozo, pero a súa natureza é tan exigua que estes traballos de preparación non poden ser considerados como unha cimentación *sensu stricto*. A natureza e características dos solos, xunto coa humidade presente na zona ó longo de todo o ano, faría que o terreo se acabase convertendo nunha lameira, sendo preciso dotar ó interior das vivendas dun lousado, xeralmente pouco coidado, e tamén dalgunha zona de tránsito para acceder ó exterior, como sucede no chozo de Porto Traveso. Posteriormente, deberíase proceder a levantar o muro a base de grandes bloques de granito (case sempre) e cachote mediano e pequeno (irregular) ata aproximadamente 1 ou 1,5 m, a teor dos datos obtidos trala reintegración dos derrubes nese último xacemento.

Doutra banda, o proceso de construción de currais admite poucas variantes construtivas e non deberon afastarse moito da técnica empregada nos chozos. Nalgún caso (p.e. Folgoso Vello) semella que os muros se realizaron xeralmente mediante o uso de dúas lousas chantadas entre as que se inclúen rochas menores a modo de recheo⁹, e en extensión empregouse unha técnica semellante, de forma máis ou menos regular, sen apreciar traballo directo de cantería, nin tampouco morteiro nin reboque. Para o chan descoñecemos si sería térreo, da propia rocha natural nalgún caso, si estaba presente un lousado de pedra, ou mesmo se se tratou dun sistema mixto.

Respecto dos chozos de formas circulares, o ámbito da habitación semella, polas súas escasas dimensións, tratarse dun espazo diáfano e sen compartimentación interna, cunha superficie de dous a tres metros de diámetro e un escaso mobiliario, posiblemente un fogar a partires da delimitación con pedras do espazo para un pequeno lume, e quizais unha provisión de leña ó resguardo da choiva. É posible que empregasen algún empasto para impermeabilizar as paredes e impedir a entrada de correntes de aire e do frío. Por

9 Actualmente dubidamos se estes cachotes que se atopan no medio das lousas chantadas de maneira vertical son parte do sistema construtivo ou ben son resultado do derrubo. Existen estruturas no Perineo denominadas orris empregadas para o ordeño de ovellas datadas entre os séculos XIII-XVIII, construídas de maneira moi similar ás que nos podemos atopar en Folgoso Vello.

paralelos e por funcionalidade, a altura dos muros dos currais sería a da estatura media dunha persoa. Nalgúns casos, os accesos ó exterior poderían terse pechado con estruturas de madeira; en outras ocasións, pola contra, a febleza destes pechos diante dos depredadores tería feito que se optase pola técnica dos cerramentos de cachotería: apertura e reconstrución sucesivas do muro. Desta práctica temos coñecemento indirecto en fincas destinadas a cultivos na zona inmediata da aldea da Graña e tamén existen paralelos noutras zonas de España (ESCRIBANO ET AL. 2008: 52).

A presenza ou non de currais en pedra pode ser un indicador cronolóxico: como xa sinalamos, a presenza de alimañas fai precisa unha maior protección dos rabaños, polo que condiciona a construción de estruturas máis sólidas; namentres, en épocas con maior control cinexético sobre os depredadores, é moi posible que estas medidas defensivas se relaxasen. Nembargante, todo isto, polo momento, son hipóteses de traballo que haberá que refutar ou validar con estudos futuros.

Así mesmo, non debemos desbotar que tamén existisen currais feitos integramente en madeira, dos que –de momento– non temos constancia documental ou arqueolóxica, aínda que non se descarta que algunhas evidencias documentadas en Río Barbanza ou mesmo Barazal II, entre outros, sexan os restos deste tipo de construcións. Neste senso, está por ver se a reconstrución paleoambiental da zona nos permite determinar a existencia dunha masa forestal nas inmediacións o suficientemente ampla como para soste a construción de ditas estruturas.

SONDAXES ARQUEOLÓXICAS. RESULTADOS PRELIMINARES

Unha vez realizada a primeira fase de prospección, planeouse a realización de varias sondaxes sobre algunhas das estruturas arqueolóxicas identificadas durante a prospección, cos obxectivos de valorar o interese patrimonial e axudar a contextualizalas dende unha perspectiva cronolóxica, funcional e cultural.

CADRO RESUMO DAS SONDAXES					
Sondaxe	Denominación censo estruturas	Topónimo do xacemento	Superficie proxectada	Superficie executada 2013	Superficie executada 2014
1	Elemento A do Grupo 1	Porto Traveso	4 x 4 m	4,5 x 5 m	Ampliación(49,5 m ²)
2	Elemento 2 do Grupo 5	Petróglifo de Outeiros Hinchados (Luyila)	2 x 2 m	2 x 2 m ²	-
3	Elemento 1 do Grupo 6	Río Barbanza	4 x 5 m	7 x 7 m	Ampliación (7x3 + 1x1 + 3x5)
4	Elemento 3 do Grupo 7	Tras da Lomba	4 x 5 m	7 x 7 m	-
5	Elemento 1 do Grupo 9	Abrigo de Canle da Porteliña	1 x 1 m	-	1,5 x 1 m
6	Grupo 10	Alto do Canle da Porteliña	sección W de 5 x 3 m	Só limpeza vexetación	Repaso limpeza de vexetación
7	Grupo 12	Próximo ao Petón de Curromil	4 x 4 m	4 x 4 m	-
8	Grupo 26	Abrigo de Pedra da Xesta	2 x 2 m	-	5 x 7 m
9	Outeiro dos Corvos	Cista de Outeiro dos Corvos	2 x 2 m	-	Pte

Do conxunto de sondaxes executadas, presentaremos neste traballo unicamente os resultados preliminares en dous dos xacementos documentados ate o de agora: Porto Traveso e Río Barbanza.

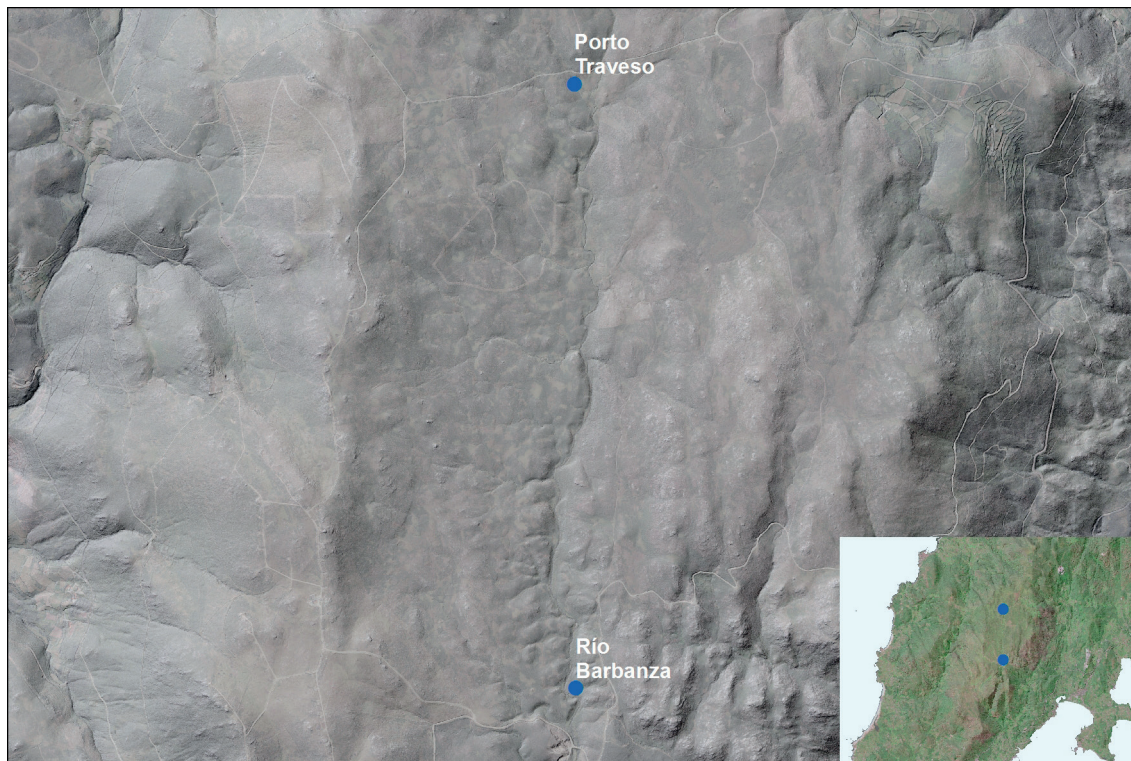


Figura 8. Localización de Porto Traveso e Río Barbanza.

Porto Traveso

O xacemento arqueolóxico de Porto Traveso atópase cruzado de leste a oeste polo curso dun pequeno regato denominado Rego da Pousada, cuxa desembocadura no río Barbanza se produce a escasos 100 m de distancia. Foi obxecto de varias intervencións (2013, 2014 e 2015), definíndose dúas áreas moi concretas e diferenciadas cuxa divisoria é o referido regato. No flanco meridional foi exhumada unha cabana complexa, formada por un espazo cuadrangular de aproximadamente 4 m de lado, anexo a un recinto semicircular (vestíbulo) cun radio aproximado de 2,5 m. Detectouse, así mesmo, un lousado que dá acceso ao vestíbulo da cabana polo extremo oriental; unha vez dentro do vestíbulo, existe un paramento que divide os dous espazos –cuadrangular e semicircular– interrompido nun extremo para facilitar o acceso ao sector cuadrangular, que tamén se atopaba parcialmente lousado (metade oriental). En relación con este lousado interior e co nivel de uso da cabana foron recuperados un conxunto de carbóns (posible área de combustión) que permitiron obter unha datación radiométrica.



Figura 9. Lousado no interior espazo cadrado de Porto Traveso.

CADRO RESUMO DAS UNIDADES ESTRATIGRÁFICAS DE PORTO TRAVESO		
UE	Tipo	Interpretación
000	Depósito	Manto vexetal
001	Estrutura	Construción cadrada (construción principal)
002	Depósito	Derrubo da UE001
003	Depósito	Nivel de abandono
004	Estrutura	Lousado interior da UE001
005	Depósito	Nivel de ocupación (interior UE001)
006	Depósito	Derrubo da UE010
007	Estrutura	Arqueta
008	Depósito	Depósito superior (teito) de recheo da UE007
009	Depósito	Nivel de abandono equiparable a UE003, pero no vestíbulo
010	Estrutura	Vestíbulo de forma semicircular adosado polo norte da UE001
011	Depósito	Nivel de ocupación do vestíbulo
012	Estrutura	Lousado de acceso ao vestíbulo
013	Estrutura	Paramento de contención exterior (ao norte da UE010)
014	Depósito	Nivel de formación natural sobre o que se asenta o lousado (004)
015	Estrutura	Muro de contención exterior relacionado coa UE013
016	Depósito	Sedimento no interior da UE015
017	Depósito	Derrubo sur da UE001
018	Depósito	Derrubo oeste da UE001
019	Depósito	Nivel de formación natural (horizonte A) sobre o que se asentan as estruturas
020	Depósito	Depósito inferior (base) de recheo da UE007

No exterior da cabana foi escavada unha estrutura que inicialmente semellaba unha cista pero que finalmente se designou como arqueta, ao darse unha serie de paralelismos con outra estrutura análoga intervida no xacemento de As Jallas (VEIGA GONZÁLEZ 2001); aínda que en ningún dos dous casos foi posible atribuírle unha función concreta.



Figura 10. Arqueta pétreo localizada ao leste da cabana de Porto Traveso.

A outra área do xacemento, a setentrional, foi intervida durante a última campaña (2015), exhumándose un conxunto de paramentos que configuran varios espazos que semellan zonas de estabulado de gando (cortes).

Dende o punto de vista estratigráfico, hai que sinalar que os depósitos sedimentarios presentan todos as mesmas características: terras moi orgánicas de cores negras escuras, con gran cantidade de areas e gravas, polo que durante o proceso de escavación xurdiron problemas para distinguir e individualizar con nitidez as distintas Unidades Estratigráficas (UE's) así como as relacións entre elas.

A cultura material recuperada está pendente de estudos específicos, polo que neste intre só contamos cunha aproximación preliminar aos conxuntos ergolóxicos; nembargante, queremos sinalar algúns aspectos sobre os materiais cerámicos¹⁰:

- alta fragmentación dos elementos cerámicos, que podería ser indicativo da escasa calidade das pezas ou ben de agresivos procesos postdeposicionais. Tal circunstancia, nos levou a encargarnos a análise de *caracterización composicional e*

10 Agradecemos os comentarios e aportacións realizados por Francisco Alonso Toucido tralo seu exame dos restos cerámicos de Porto Traveso.

estimación da temperatura de cocción de cerámica, que concluíu que a súa temperatura de cocción estivo entorno ós 650^aC; así mesmo, as pastas non presentan restos de eflorescencias de sales típicas dos procesos postdeposiciónais agresivos que puidesen xustificar o elevado índice de fragmentación das pezas; polo tanto, o esmiuzado semella ter sido o resultado dunha cocción a unha temperatura baixa que non permitiu unha vitrificación adecuada das pezas (Lantes, 2015).

- ausencia de produtos de importación; agás dun anaco de vidro, as pezas recuperadas posiblemente teñen a súa orixe nunha produción de carácter local; tampouco se detectaron evidencias do emprego de torno, senón que se trataría de pezas modeladas manualmente, coas paredes exteriores alisadas, mentres que nas interiores é frecuente a presenza de marcas de dedos.

Algunhas pezas presentan restos de feluxe, curiosamente concentradas no interior das potas, feito que atribuímos á cocción de graxas. A factura é manual, elaborándose modelos non estandarizados o que fixo imposible, de momento, que se empregasen como fósil director, dada a súa reducida utilidade como elementos diagnósticos.

Respecto dos líticos, e a pesar de non dispor neste intre dun estudo tipolóxico detallado, queremos deixar constancia da existencia de varias pezas singulares, como son os seixos isqueiros, os cales entendemos que servirían para prender lume empregando un *eslabón* de metal que, arrastrado sobre a superficie do seixo, xeraría pequenas chispas. Esta actividade podería ter dado lugar a uns sucos característicos sobre a súa superficie, se ben serán futuros estudos traceolóxicos os que determinen se esta hipótese é ou non correcta.



Figura 11. Prendido de lume con *eslabón*. Ilustración tomada de <http://www.wikihow.com>.

Tamén foron recuperadas lascas realizadas en rochas criptocristalinas (similares ó sílex) que entendemos puidesen servir como trillos ou incluso como elementos de fouce ou raspado e que –á falta das pertinentes análises de composición– puidesen tratarse de xaspes ou calcedonias que poderían obterse en distintos puntos da Península do Barbanza. Tamén se recuperaron varios útiles de moenda, como un anaco dunha man e un durminte de muíño barquiforme, así como numerosos seixos con sinais de percusión.



Figura 12. Posibles seixos de isqueiro, materiais criptocristalinos, fragmento de esfera de vidro e man de muíño.

A ausencia de fósiles directores tanto na industria cerámica como lítica determinou a necesidade de recorrer a métodos de datación radiométrica para determinar unha cronoloxía para o xacemento. No caso de Porto Traveso, escolleuse unha mostra de carbón recollida durante a campaña do 2013, que procedía dunha concentración de carbóns – quizais un pequeno lume– localizada na entrada do espazo cadrado e sobre o único nivel de ocupación detectado (UE005).

A mostra, Beta-402486, aportou unha data de 1170 ± 30 BP, que calibrada arroxa unha cronoloxía probable entre o último terzo do século VIII d.C. e os inicios do s. X d.C.; sendo o ámbito cronolóxico máis probable o século IX d.C.

DATACIÓN PORTO TRAVESO				
Código	Contexto	Material	Datación BP	Cal. 2σ (Probabilidade)
BETA-402486	Concentración de carbóns / nivel de ocupación (UE005)	Carbón	2170 ± 30	771-903 d.C. (0.84) 918-964 d.C. (0.15)

A data foi calibrada mediante o programa CALIB, versión 7.1 (STUIVER AND REIMER, 1986-2016), recurrido á curva de calibración IntCal13

Outra das tarefas desenvolvidas no xacemento de Porto Traveso foi a restitución volumétrica da cabana: unha vez retirados os derrubes, e previa colocación dun elemento sinalizador, fóronse reintegrando sobre os paramentos conservados. A intención era dobre, dunha banda restaurar o posible volume prístino da estrutura (investigación experimental) e doutra, acondicionalo para a presentación ao público, dotándoo dunha finalidade pedagóxica e interpretativa. Neste senso, a presentación ao público do patrimonio arqueolóxico é un medio esencial para valorizalo, e para dar a coñecer as orixes e o desenvolvemento das sociedades modernas; ao mesmo tempo, é o medio máis importante para promover e facer comprender a necesidade de protexer este patrimonio¹¹.

Consideramos que a restitución realizada non desnaturaliza o significado desta estrutura, senón que facilita a súa comprensión, ao tratarse dunha integración harmoniosa, distinguíndose claramente as partes orixinais (a ruína) dos elementos restituídos; mantendo a traza tradicional, o equilibrio da composición e as relacións coa entorna¹². Así mesmo, debe destacarse que –para a restitución dos paramentos– se empregaron os materiais orixinais recollidos da fase de derrube da propia estrutura.

Tras a restitución, comprobouse que a entidade estrutural acadada era sorprendentemente alta, e que a construción da estrutura tería suposto un investimento enerxético importante. Neste senso, os paramentos resultantes superan os 150 cm de altura, converténdoo nun elemento especialmente chamativo, e de extraordinario interese, como xa temos sinalado, para a comprensión, socialización e divulgación deste tipo de construcións, dado que son elementos que se atopan “invisibles ou nunha nebulosa”, mesmo entre os especialistas e máis aínda para ao público en xeral. No caso concreto que nos atinxe é especialmente importante revelar a existencia desta clase de estruturas para evitarse a súa destrución, como temos constatado nalgún caso (p.e. GRUPO 16).



Figura 13. Restitución volumétrica da cabana de Porto Traveso.

11 Art. 7: Presentación, información e reintegración da Carta Internacional para a Xestión do Patrimonio Arqueolóxico, 1990. ICOMOS.

12 Carta Internacional sobre a Conservación e a Restauración de Monumentos e Sitios, Venecia, 1964.

Río Barbanza

O xacemento arqueolóxico de Río Barbanza (GRUPO 6) emprázase sobre unha pequena chaira aluvial, a uns 60 m do curso actual do río que dá nome ao xacemento. Dende este pódese ollar o túmulo e parte da cámara megalítica de Casarota do Fusiño, que se atopa a 220 m ao oeste do xacemento; a 200 m cara o leste, localízase outro túmulo, Outeiro do Corvo, aínda que non existe intervisibilidade entre ambos.

CADRO RESUMO DAS UNIDADES ESTRATIGRÁFICAS DO SECTOR CENTRAL DE RÍO BARBANZA		
UE	Tipo	Interpretación
000	Depósito	Manto vexetal
001	Depósito	Derrubo estrutura UE002 (equiparable á 004 e 005)
002	Estrutura	Restos dunha construción rectangular (construción principal)
003	Depósito	Nivel de abandono
004	Depósito	Equiparable a UE001, pero no exterior da estrutura (zona oeste)
005	Depósito	Equiparable a UE001, pero no exterior da estrutura (zona leste)
006	Depósito	Derrube da estrutura UE007
007	Estrutura	Restos dun paramento de forma pseudo-circular
008	Depósito	Horizonte A
009	Estrutura	División interna da estrutura principal, UE002
010	Estrutura	Lousado no interior de UE002
011	Estrutura	Posible acceso (xamba) á construción principal (UE002)
012	Estrutura	Resto dun paramento e derrube anteriores á construción da UE002
013	Depósito	Equiparable á UE015, pero no exterior da estrutura (zona oeste)
014	Depósito	Equiparable á UE015, pero no exterior da estrutura (zona leste)
015	Depósito	Nivel de ocupación (medieval) da UE002
017	Estrutura	Calzos da UE011
018	Depósito	Nivel de ocupación antigo (sepultado por UE015)
019	Depósito	Nivel de formación natural (antigo Horizonte A)
020	Depósito	Nivel de formación natural (Horizonte B?)
021	Estrutura	Estrutura de combustión
022	Depósito	Nivel de ocupación prehistórico, situada ao leste da UE011
023	Depósito	Nivel de formación natural (coluvio)
024	Depósito	Nivel de formación natural (transición ao substrato xeolóxico)
025	Depósito	Recheo de buraco de poste
026	Depósito	Recheo de buraco de poste
027	Depósito	Recheo de buraco de poste
028	Estrutura	Restos fase construtiva anterior
029	Depósito	Nivel de ocupación prehistórico, equiparable a UE022, pero situado ao oeste UE011
030	Estrutura	Calzos do burato de poste (UE032)
031	Depósito	Recheo de burato de poste (UE032). Extracción de mostras para C14
032	Corte	Buraco de poste, recheo por UE030 e UE031
033	Depósito	Recheo de burato de poste (UE034)
034	Corte	Buraco de poste, recheo por UE033
035	Depósito	Recheo de burato de poste (UE036)
036	Corte	Buraco de poste, recheo por UE035

O xacemento arqueolóxico de Río Barbanza foi obxecto dunha pequena intervención no ano 2013 (sondaxe de 7 x 7 m), detectándose unha construción de planta rectangular. Vistos os resultados, ao ano seguinte programamos tres novas sondaxes: unha cata de 1x1 m no extremo sur, fóra da estrutura rectangular; unha ampliación da sondaxe de 2013 cunha nova cata de 7 x 3 m que afectaba ao interior e exterior da mesma; unha terceira sondaxe de 3x5 m emprazada cara o norte, que axudaría a delimitar a extensión da estrutura e comprobar a súa estratigrafía.



Figura 14. Sector central do xacemento de Río Barbanza durante os traballos arqueolóxicos do ano 2013.

No que respecta á estratigrafía hai que sinalar, como xa adiantabamos para o caso de Porto Traveso, que dadas as características da matriz sedimentaria (formada por niveis moi escuros e homoxéneos), a detección clara e nítida de estruturas en negativo resulta extremadamente difícil; agás casos excepcionais, como o buraco de poste (UE032), cuxa identificación foi posible grazas á existencia dos calzos (UE030); tampouco é evidente, en caso de existir, a apertura de gabias para instalacións dos muros. As características dos distintos depósitos son tan semellantes que, a pesar da minuciosidade coa que se efectuou a escavación, resultou moi complicado distinguir con meridiana nitidez os límites de cada un dos compoñentes edáficos, a non ser pola localización de estruturas en positivo e as relacións estratigráficas entre elas.

No sector Central (sondaxe 7 x 3 m), concretamente no extremo oeste, procedeuse a esgotar a secuencia estratigráfica, continuándose o sector nunha extensión de 2 x 3 m, que posteriormente se converteu nunha franxa de 1 x 3 m, onde se procedeu a extraer unha columna estratigráfica da que se amosan os resultados máis adiante.



Figura 15. Corte localizado no sector central de Río Barbanza, onde se observa a homoxenidade macroscópica dos sedimentos que conforman a secuencia de ocupación do xacemento.

Dende un punto de vista estrutural, Río Barbanza é máis complexo que Porto Traveso, así –por exemplo– presenta máis dunha ocupación, e detéctase un palimpsesto construtivo, como o testemuñan non só as datacións radiométricas, senón tamén a existencia de restos de paramentos de fases precedentes, como a UEO28 ou mesmo a UEO07, que se corresponden cos alicerces de construcións máis serodias.

No que atinxe aos restos de cultura material exhumada as conclusións son preliminares. As cerámicas presentan características xerais semellantes ás descritas para Porto Traveso: alta fragmentación dos elementos cerámicos e escasa representación de elementos diagnósticos (formas cerámicas recoñecibles). Un problema adicional estriba na escasa dispoñibilidade de estudos científicos sobre as producións cerámicas no NW nun dos períodos cronolóxicos nos que nos movemos, como é a Alta Idade Media.

Ademais, compartimos a opinión de Gutiérrez González (2008) cando sinala que o rexistro arqueolóxico producido por grupos sociais non integrados en estruturas políticas estatais carece das habituais pautas ergolóxicas, polo que resulta dificilmente recoñecible, encadrable e datable debido á súa cativa tipificación, ao xerar tendencias autonomistas e autárquicas, nadas tanto de elites locais como de pequenos grupos de campesiños, producindo un rexistro arqueolóxico diferente do clásico, de caracteres moi específicos, xerando certa indefinición tipolóxica.

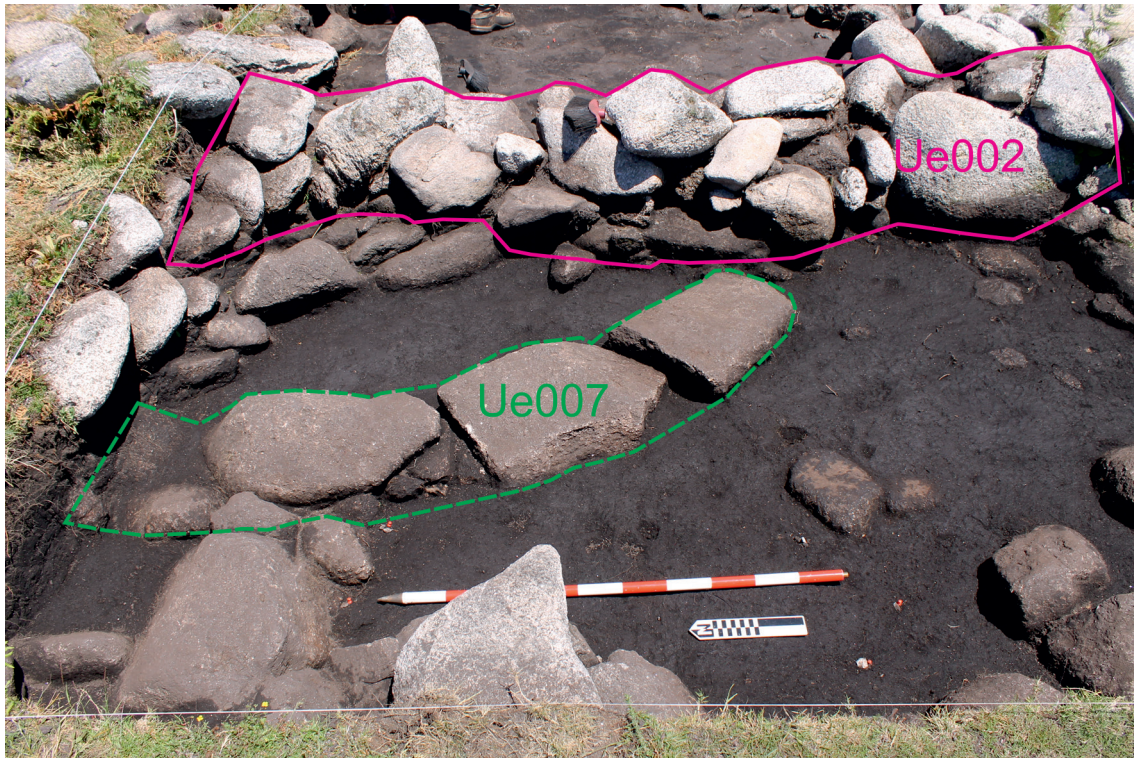


Figura 16. Identificación da UE007 –restos dun paramento–, sobre a cal se asenta parcialmente a UE002.

Distribución de cerámicas segundo UE

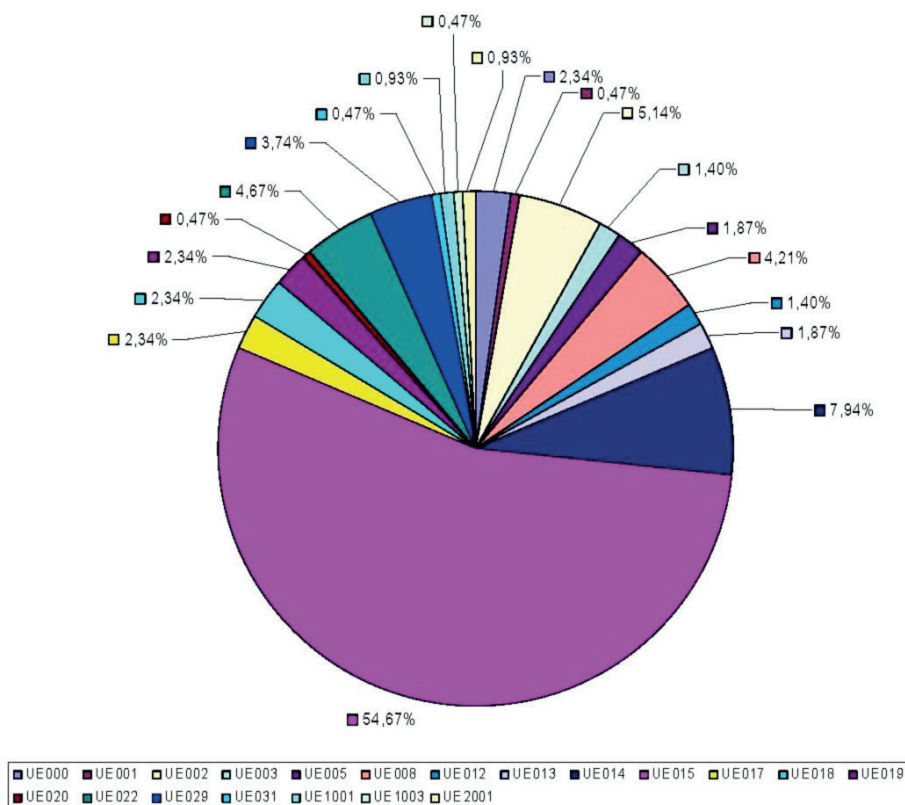


Figura 17. Distribución de cerámicas segundo UE.

A concentración máis importante de elementos cerámicos documentouse na UE015, con máis dun 54% dos efectivos, que se correspondería co nivel de ocupación medieval. Seguida da UE0014 con preto dun 8%, que é o depósito equiparable á UE015, pero no sector leste: a UE015 estaría definindo o interior da estancia, e a UE014 sería un nivel equivalente, pero fóra dela. Logo, atopámonos coas UE's 022 e 029, con 10 e 9 fragmentos respectivamente, que son unidades estratigráficas equiparables sobre as que se asentan estruturas que denotan a existencia dunha fase construtiva e de ocupación anterior, asemade indicada polos resultados radiométricos que logo se exporán.

Respecto da industria lítica, debemos destacar a presenza de elementos que –a priori– presentan unhas características morfotécnicas e tipolóxicas equiparables ós conxuntos tallados da Prehistoria Recente da nosa comunidade, como é a presenza de raspadeiras unguiformes ou en abanico, burís ou pezas retocadas. En canto ás materias primas empregadas para a súa realización, como soe ser habitual, se trata de rochas de orixe local –fundamentalmente o seixo–, destacando unha notable presenza de elementos en cristal de rocha, entre os que se inclúe un pequeno conxunto microlaminar. Ademais do cuarzo e outros materiais como a cuarcita ou a lousa, destaca a presenza de rochas criptocristalinas (similares ó sílex) que, como no caso de Porto Traveso, puideran tratarse de xaspes ou calcedonias, para os cales non se debe descartar unha orixe relativamente local (no caso da calcedonia, se ten referido a súa existencia en pequenas mineralizacións existentes entre os filóns de cuarzo da Península do Barbanza). Dende un punto de vista técnico, destaca a presenza de explotacións microlaminares pero tamén de outras técnicas tradicionalmente consideradas como máis expeditivas pero altamente adaptables ás características do cuarzo, caso da percusión bipolar sobre bigornia. Finalmente, debe subliñarse a aparición dun fragmento de fusaiola realizada en algún tipo de rocha metamórfica, tal vez xisto.

Río Barbanza

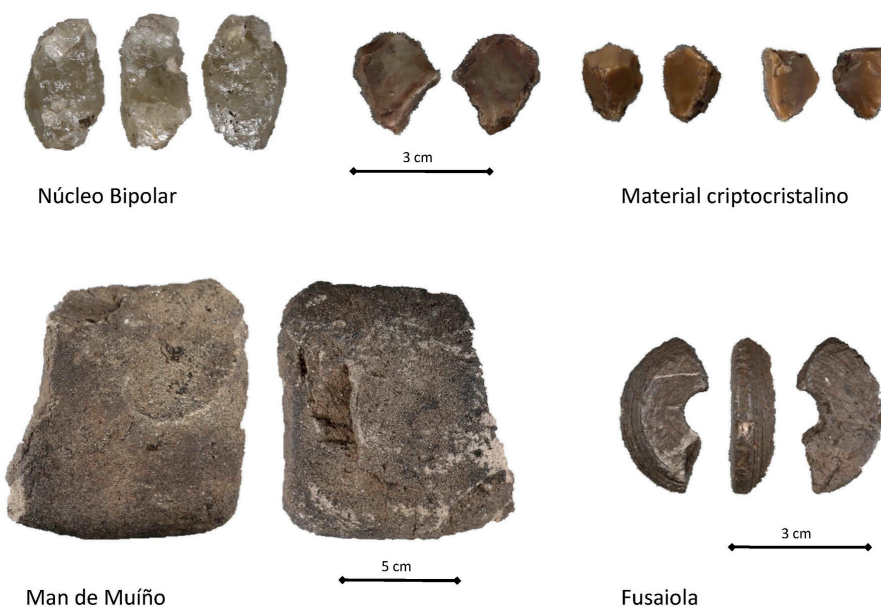


Figura 18. Algúns dos elementos líticos recuperados en Río Barbanza.

Asemade, tamén foron recuperadas 5 chatolas metálicas, catro delas na UE015 e outra na UE018, polo que as encadramos en época medieval.

Para aquilatar mellor as dúbidas respecto da secuencia e a cronoloxía deste xacemento, procedemos a remitir dúas mostras para datación radiométrica a Beta Analytics, concretamente parte do sedimento obtido trala escavación do burato de poste (fracción fina), situado máis ao SL da intervención, en concreto o depósito UE031; igualmente, se remitiu unha mostra de carbón recollida debaixo dunha estrutura de combustión (UE021), e dúas procedentes da columna edafolóxica.

As datacións obtidas para o xacemento de Río Barbanza foron as seguintes:

DATACIÓNS RÍO BARBANZA				
Código	Contexto	Material	Datación BP	Cal. 2 σ (Probabilidade)
BETA-395978	Debaixo estrutura de combustión (UE021). Mostra da UE022	Carbón	2700 \pm 30	903 -807 a.C. (1)
BETA-395979	Recheo interior de burato de poste (UE031)	Sedimento	2080 \pm 30	191 a.C. -38 d.C. (0.98)
BETA-419212	Columna edafolóxica (mostra 3)	Carbón	1210 \pm 30	708-745 d.C. (0.11) 764-891 d.C. (0.87)
BETA-419213	Columna edafolóxica (mostra 12)	Carbón	7760 \pm 30	6645-6506 a.C. (1)

As datas foron calibradas mediante o programa CALIB, versión 7.1 (STUIVER AND REIMER, 1986-2016), recurrido á curva de calibración IntCal13

Aínda que de maneira preliminar, e sen poder establecer relacións estratigráficas definitivas, o xacemento arqueolóxico de Río Barbanza configura, como xa apuntamos, un palimpsesto estrutural, no que identificamos cando menos tres fases construtivas. Ao abeiro dos datos radiométricos e das inferencias feitas en Porto Traveso, podemos aventurar que existe un episodio de ocupación prehistórica (cronoloxicamente encaixable no Bronce Final), outro de adscrición protohistórica, encadrado na Segunda Idade do Ferro ou inicios do período galaico-romano, e –finalmente– un histórico, aínda que será preciso ampliar as sondaxes e examinar as relacións estratigráficas, principalmente da UE032, para concretar a natureza das fases máis antigas; así mesmo, convirá datar a fase máis recente que –presumimos– se corresponde coa Alta Idade Media, dadas as similitudes formais da técnica e estilo construtivo, emprazamento e función respecto a Porto Traveso.

Estudo dunha columna estratigráfica

En paralelo coas intervencións arqueolóxicas, realizouse unha toma de mostras encamiñada ao estudo sedimentolóxico e antracolóxico.

Como dixemos no apartado anterior, Río Barbanza localízase nunha das superficies aluviais máis extensas do curso de auga homónimo. No depósito edafo-sedimentario denominado como RBC, se distinguen catro niveis estratigráficos. A secuencia edafo-sedimentaria analizada ten unha potencia vista de 115 cm, sobre a que se fixo unha toma de mostras cada 5 cm, tendo en conta a súa homoxeneidade, a excepción das dúas mostras máis superficiais, que foron recollidas cada 10 cm e cada 25 cm. As mostras secáronse

e foron tamizadas separando a fracción grosa (>2 mm) da fracción terra fina (<2 mm), sobre a que se realizaron as determinacións analíticas.

As análises físico-químicas incluíron determinación da cor, estrutura, consistencia, grao de alteración, granulometría, morfometría, LOI, cuantificación de carbóns e pH. Na secuencia apréciase dous niveis coluviais (II, III) con gravas e cantos, procedentes do desmantelamento de estruturas arqueolóxicas e das ladeiras graníticas circundantes. As porcentaxes de gravas varían entre valores mínimos dun 10% na base do perfil (ciclo IV) a máximos (30 %) no nivel III e na superficie do IV. As areas dominan en todo el perfil (entre 35% e 50%), acadando os máximos no nivel inferior. As porcentaxes de limos e arxilas son superiores ao 25%, e os valores máximos (42%) acádanse no nivel IV. A perda de materia por ignición (LOI) varía entre un 2%, na base da secuencia e un 8% na superficie, con dous máximos na superficie dos niveis III (6%) e IV, coincidindo coas cores negras e as porcentaxes elevadas de limos e arxilas. O contido en carbóns amosa un máximo entre os niveis II e III (3% a 40 cm de profundidade), e outro pequeno repunte a 85-90 cm (0.1%) na parte superior do nivel IV. O pH é ácido, con valores entre 4 e 5 en H₂O e unha unidade menor en KCl (Fig. 11.5), amosando unha acidificación progresiva do solo dende a base cara á superficie, diminuíndo unha unidade (4.9 a 3.9).

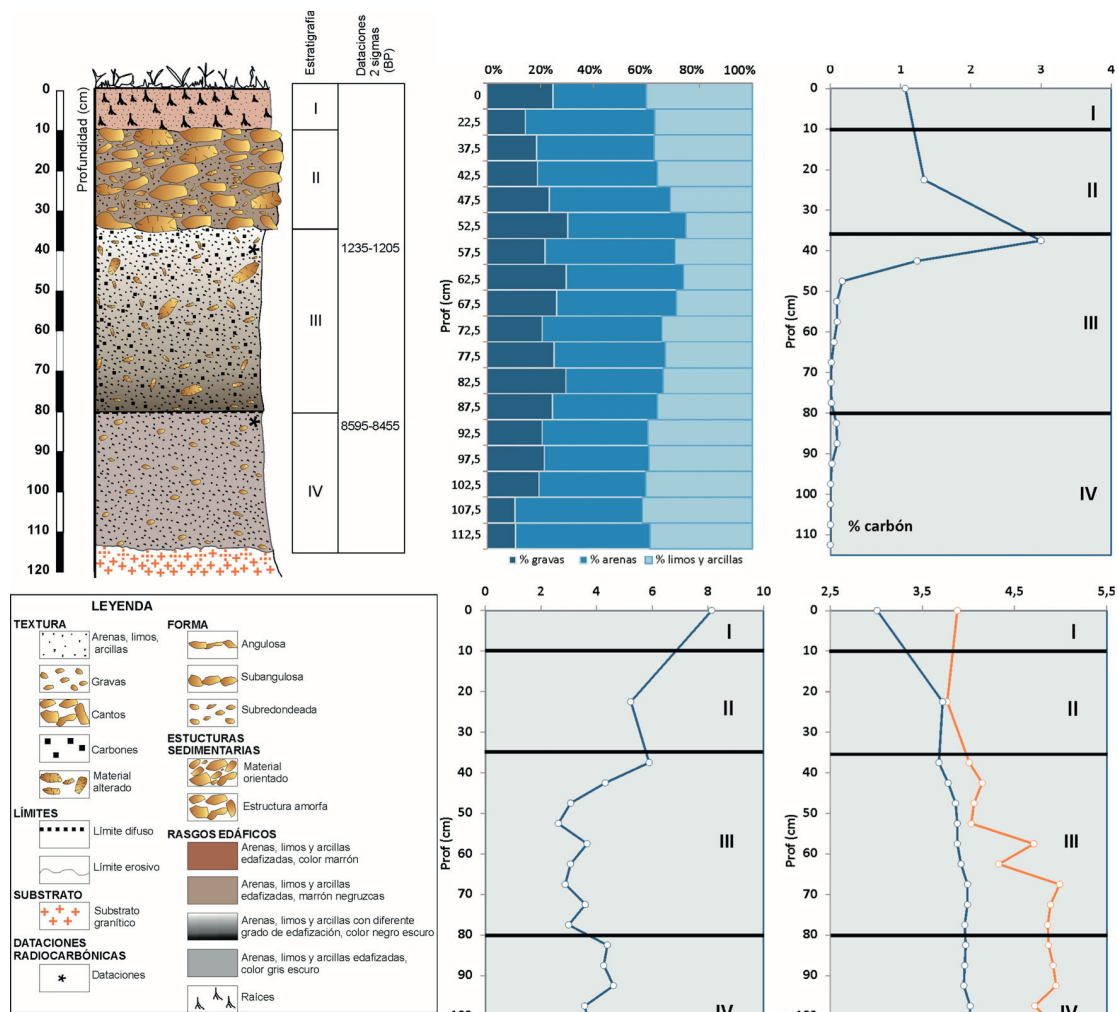


Figura 19. Análise da secuencia estratigráfica.

A xénese do nivel basal (ciclo IV) do depósito asóciase á formación dunha chaira aluvial, con presenza de gravas e cuarzos subredondeados, englobados nunha matriz plástica limo-arxilosa. Sobre esta superficie, unha vez estabilizada, instálase o xacemento. A datación Beta-419213 proporciona unha datación de 7760 ± 30 BP (cal. 6645-6506 a.C.) obtida na base do nivel III, que permite interpretar o inicio da sedimentación a comezos do Holoceno, en condicións de melloría climática. Os trazos sedimentarios evidencian fases de inestabilidade que se manifestan no paso ao nivel III, fase que podería ser coetánea do coñecido Evento Climático 8.2 BP (MARTÍNEZ-CORTIZAS ET AL. 2009). O nivel III formaríase en condicións de maior inestabilidade das vertentes, principalmente por procesos erosivos nas ladeiras alternando con aportes aluviais, presentando fases de estabilización caracterizadas por bandas máis ricas en materia orgánica, que indican etapas de estabilización e edafización. Neste nivel hai abundantes carbóns, o que reflicte que o lume vencellado á actividade antrópica comeza a ser un elemento destacable na paisaxe. O nivel III está truncado por gravas e cantos, orientados segundo a dirección da vertente, e embutidos nunha matriz fina, procedente da erosión de sedimentos e solos da contorna que podería correlacionarse co Período Frío Alto Medieval. A datación (Beta-419212) dun carbón de *Erica* sp., na superficie da unidade III, xa no límite coa II e cunha idade 1210 ± 30 BP (cal. 765-890 d.C.) podería apoiar esta interpretación cronolóxica. Sobre o nivel coluvial II atópase o superficial (I) moi orgánico, rico en raíces e abundantes carbóns, reflexo dos recorrentes incendios na Serra en tempos recentes.

Estudo antracolóxico

MATERIAIS E MÉTODO: Os carbóns macroscópicos (>2 mm) foron identificados utilizando un microscopio de luz reflectida. Cada fragmento de carbón foi fracturado manualmente seguindo os tres planos anatómicos da madeira: transversal, lonxitudinal, tanxencial e lonxitudinal radial. As súas características anatómicas foron comparadas con atlas de referencia e bibliografía especializada (SCHWEINGRUBER 1990, GALE E CUTLER 2000, HATHER 2000, SCHWEINGRUBER ET AL. 2008). Foron identificados un total de 140 carbóns de dúas das mostras da columna estratigráfica: RBC3 e RBC12¹³. En RBC3 realizouse unha mostraxe utilizando unha curva taxonómica de acordo aos criterios establecidos por Chabal (1997) e foron identificados 100 carbóns. A mostra RBC12 foi estudada na súa totalidade.

RESULTADOS E DISCUSIÓN: A mostra RBC3 correspóndese coa parte superior do perfil sedimentario. Está situada a -35/-40 cm. e foi datada entre o 765 e o 890 cal AD. Esta mostra presentaba unha elevada cantidade de carbóns e nela foron identificados 7 taxons arbóreos e arbustivos. As arbustivas supoñen o 67% da mostra: *Erica* sp. (n=38) e *Fabaceae* (n=29). A continuación segue o *Quercus* sp. *caducifolio* (n=15), nos casos nos que os fragmentos eran moi pequenos só se puido chegar a determinar o xénero *Quercus* sp. (n=2). Foron identificados tamén tres taxons que poden estar asociados a formacións de

13 RBC3 e RBC12 se corresponden coas mostras 3 e 12 recollidas para a análise da columna estratigráfica.

ribeiriñas ou a lugares con niveis freáticos elevados como *Frangulaalnus* (n=9), *Salix/Populus* (n=6) e *Betula sp.* (n=1). Os datos pedoantracolóxicos da columna estratigráfica parecen apuntar á existencia durante os séculos VIII-IX AD dunha paisaxe aberta na contorna do xacemento de Río Barbanza cun claro predominio das especies arbustivas, con áreas nas que aínda se preserva o bosque mixto e con formacións de ribeira ou vinculadas a puntos de nivel freático elevado nas súas proximidades. Esta mostra se inscribiría dentro do Período Frío Altomedieval que vai dos séculos V ao IX AD con etapas de intenso frío e seca durante os séculos VI, VII e VIII d.C. (TALLÓN ET AL. 2015).

No caso da mostra RBC12 a concentración de carbóns era moito menor e tamén a súa variabilidade taxonómica. Foron identificados 5 taxons. Aquí a mostra está dominada por *Quercus sp. caducifolio* (n=26), nos carbóns máis pequenos só se puido chegar a identificar ata o xénero: *Quercus sp.* (n=11). De forma moi puntual foron identificados 1 fragmento de *Fabaceae*, 1 fragmento de *Erica sp.* e 1 fragmento de dicotiledónea. Esta mostra está datada no 7760 ±30 BP (Cal. 6645 - 6505 a.C.). A análise antracolóxica indica a existencia dunha formación forestal dominada polas especies caducifolias do xénero *Quercus* nas inmediacións de Río Barbanza. Numerosos rexistros paleobotánicos do Noroeste peninsular sinalan como a máxima extensión das formacións boscosas dominadas por *Quercus* se produce entre o 8500 e 6500 cal BP, documentándose nalgunhas zonas do Noroeste peninsular unha fase de retracción do bosque entre o 7000 e o 6500 cal BP (GÓMEZ-ORELLANA 2002, CARRIÓN 2005, KAAL ET AL. 2011).

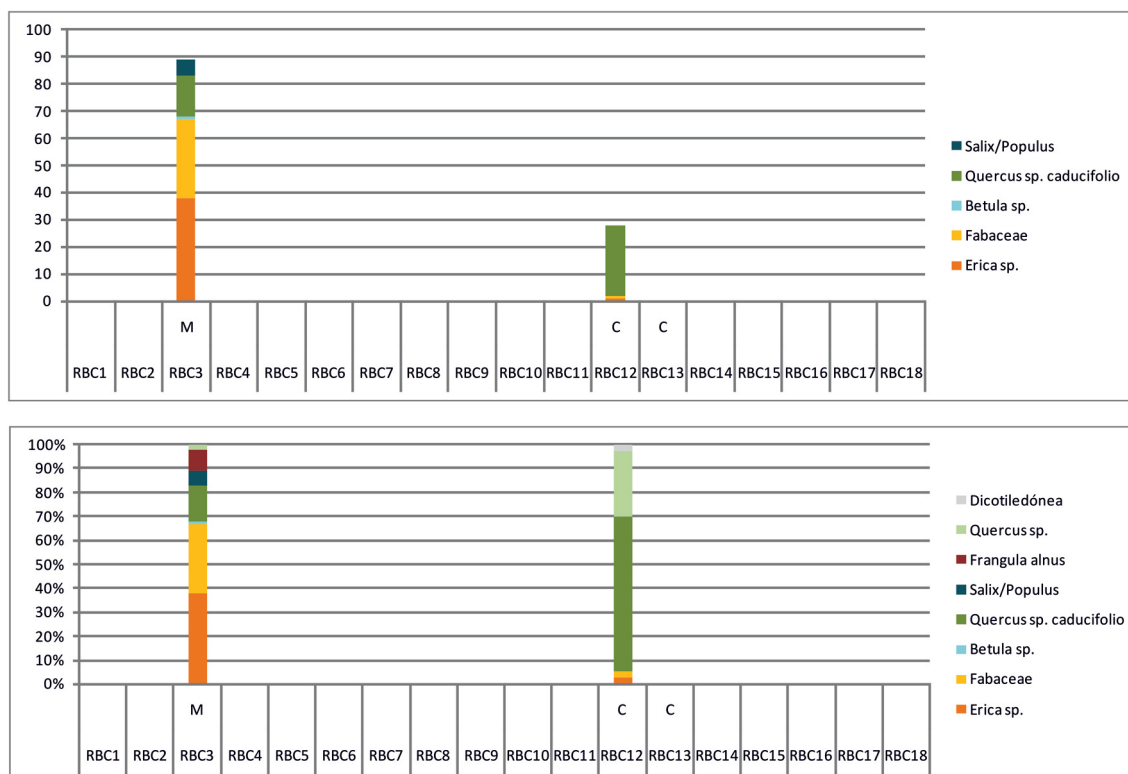


Figura 20. Número e porcentaxe de taxons vexetais identificados en Río Barbanza.

CONSIDERACIÓNS FINAIS

As sondaxes executadas puxeron de manifesto que estamos ante espazos de uso doméstico, relacionados directamente cunha aparente explotación gandeira-pastoril da Serra, que doutra banda era unha das hipóteses máis plausibles, se temos en conta tres cuestións que favoreceron dita dedicación nesta zona de serra: trátase de terras afastadas dos núcleos urbanos, o que limitou o seu aproveitamento agrario; tamén as características edafolóxicas e a tecnoloxía dispoñible fan que estas zonas non sexan óptimas para o cultivo agrícola; namentres a existencia de regatos facilita o crecemento de pastos frescos; finalmente a ausencia de produción agrícola evita os altercados polos danos provocados pola entrada de gando en zonas cultivadas, un risco aquí inexistente.

Con todo, a proposta de que nos atopamos espazos gandeiros-pastoriles require algunha matización:

- Se ben non nos consta directamente a dedicación de espazos para produción agrícola, temos localizados tanto en Porto Traveso como en Río Barbanza elementos de moenda, o que nos pode estar indicando a existencia de procesado de cereal (ou algún outro alimento vexetal). Logo, topónimos como Seara, ou A Cavada sinalan con moita probabilidade zonas dedicadas a agricultura de rozas (cereal de verán).
- Non todos os elementos rexistrados nos falan de arquitectura relacionada coa actividade gandeira, tamén contamos con outros elementos indicativos de actividades extractivas, nomeadamente a mineiría; dedicación igualmente documentada noutros territorios semellantes e relativamente próximos como é o occidente asturiano (LÓPEZ GÓMEZ 2012).
- Asemade, a localización do petróglifo de Outeiros Hinchados (*LUYILA*) nunha das ribeiras do río Barbanza, a 1 km aproximadamente do xacemento homónimo, semella formar parte dun *terminus*, o que indicaría a necesidade de fixar, mediante amolloamento de espazos, a pertenza a cada quén; que unido á existencia de numerosos valados e grandes peches, máis os complexos arquitectónicos pastorís servirían de referencias e de demarcación de espazos de uso limitado a certas comunidades ou grupos.
- A tendencia a localizar os “asentamentos” nas inmediacións de recursos hídricos, non obsta para que unha parte deles se afasten desa lóxica, requirindo –xa que logo– outras explicacións. O seu escaso número pode vincularse con problemas de intensidade da prospección, pois esta se concentrou en maior medida ao longo dos cursos de auga, e non tanto naquelas zonas cunha orografía máis agreste, onde tal vez novos traballos de prospección poidan botar máis luz sobre a ocupación destes espazos.

A cronoloxía deste conxunto de elementos patrimoniais é unha problemática sobre a que será preciso afondar en traballos posteriores, porque a tipoloxía construtiva, salvo casos excepcionais xa comentados, é moi semellante: muros de chantas e cachote armados en seco, unhas veces con formas curvas, outras con tendencia a paramentos rectos. A isto se engade que estas zonas non solen posuír unha sedimentación moi profunda, polo

tanto podemos ter canda construcións prehistóricas outras do século VIII-IX d.C. como é Porto Traveso, ou do século IX a.C. como nunha das fases de Río Barbanza; esta é unha problemática inherente a este rexistro, como ten sinalado Gassiot para a arqueoloxía de alta montaña (GASSIOT 2015). Carecemos agora mesmo de información sobre o manexo da cabana animal que permitise discriminar certos espazos que polas súas dimensións poderían indicar períodos de rabaños máis comunais vinculados aos peches máis grandes, fronte a aqueloutros máis pequenos que nos falarían dunha xestión máis individualizada. É preciso continuar coas intervencións para ir despexando algunhas dúbidas como, por exemplo, se os espazos rectangulares/cadrados de Porto Traveso e a última fase de Río Barbanza son de época Alto Medieval, como semellan indicar os indicios que posuímos neste intre. Tamén é mester afondar na secuencia xeral de ocupación da serra, co fin de comprobar se existen establecementos prehistóricos máis antigos como no abri-go de Brañas de Leis¹⁴.

Tamén é posible que, en vez de falar de construcións arquitectónicas especializadas na produción gandeira, debamos considerar a hipótese de que en determinados puntos e momentos históricos sexan directamente lugares de hábitat permanente, constituíndo unha rede de asentamentos polinucleares, poboados autosuficientes cunha clara orientación gandeira (células de produción autárquica).

É certo que nos situamos nun momento no que o rexistro arqueolóxico non permite falar de asentamentos aldeanos, pois non está clara a presenza dunha comunidade campesiña o suficientemente ampla como para garantir o desempeño de tarefas comunais (SÁNCHEZ E RODRÍGUEZ 2009: 139). Non obstante, temos constancia de que os asentamentos aldeanos existentes hoxe na Serra, como A Graña, Noceda, Sabucedo, Figueira, Balteiro e Lidón puideron ser granxas ou casais vinculados ao mosteiro de Toxosoutos, xa que aparecen na documentación desta institución a inicios do segundo terzo do século XI, o que podería estar indicando unha etapa de inflexión, na que comeza a xestarse unha rede aldeana que é o substrato (xénese) do poboamento tradicional que en gran parte chegou ata os nosos días. A diferenza do que acontece con anterioridade ao século X-XI, estes núcleos *ex novo* fálannos de aldeas, de agregacións, implicando a presenza dunha comunidade campesiña o suficientemente ampla como para garantir o desempeño de tarefas comunais.

Relación de topónimos das aldeas actuais da Serra en documentación do Mosteiro de Toxosoutos (MARTÍNEZ, 2008)			
Lugares actuais	Topónimo en Documentación Histórica		Data da Referencia
Barbanza	Faro	Farum	1038
Inxerto	Enxertum		1038
Iroite	Yrocti		1151
Noceda	Nogeyrosa		1151
Sabucedo	Sauozeda		1155
Figueira	Bauzas	Baucis	1161
Balteiro	Balteryro		1204
Lidón	Lidon		1247

14 Onde se recuperou un núcleo discoidal en superficie que apunta a unha ocupación paleolítica.

Concluindo, é probable que os xacementos Altomedievais de Porto Traveso e Río Barbanza sexan pequenas explotacións agropecuarias de carácter familiar que forman parte dunha estrutura de poboamento difusa que, conforme xorden novos centros de poder inseridos xa no mundo feudal (Toxosoutos), serán abandonadas a medida que se instala un novo modelo de poboamento coas aldeas a partires dos séculos XI e XII.

Ao longo deste texto fomos presentando unha mancha de hipóteses, conxecturas e problemáticas, cuxa comprobación precisará de novos estudos e respostas a fin de encher un baleiro histórico que existe dende a descomposición ou transformación do sistema de asentamento de época romana ata o rexurdimento urbano en plena Idade Media e a articulación do poboamento rural en aldeas, xénese do poboamento tradicional galego. Cabe a posibilidade de que nos atopemos ante formas especializadas de ocupación altomedieval, como poden ser estas gandeiras-pastoriles ou estarmos ante células dun sistema económico predominantemente familiar ou doméstico, de carácter autárquico, con escasa proxección exterior, como semella ser a tendencia xeral trala progresiva crise do sistema produtivo romano de corte estatal dende o século VI en adiante (GUTIÉRREZ GONZÁLEZ 2008).

Os traballos arqueolóxicos desenvolvidos nestes últimos anos na Serra forneceron unha sorprendentemente mesta nube de puntos arqueolóxicos de distinta natureza (xacementos, indicios, achados) que conforman un espazo cunha singularidade extraordinaria, moi antropizado e intensamente ocupado, en marcado contraste coa imaxe que ata hai ben pouco tiñamos desas terras altas como un paraxe natural e silvestre ou, como moito, dedicado ós mesteres funerarios durante a prehistoria recente.

BIBLIOGRAFÍA

- AGRAFOXO PÉREZ, X. 1982. *Prehistoria e arqueoloxía da Terra da Barbanza*. Noia.
- ALONSO ROMERO, F. 1991. *Santos e barcos de pedra: para unha interpretación da Galicia atlántica*. Vigo.
- BALLESTEROS ARIAS, P. 2004. "Arquitectura tradicional gandeira na terra do Suído", *Cuadernos de Estudios Gallegos*, LI, . (117), pp. 9-48.
- BARBEITO POSE, V.J.; ESPAÑA FERNÁNDEZ, X. 2010. "Consideracións preliminares sobre o pastoreo tradicional na Serra do Barbanza: evidencias e estruturas etnográficas", *Barbantia: Anuario de Estudos do Barbanza*, 6, PP. 125-137.
- BEJARANO GALDINO, E. 1986. *Los chozos: una arquitectura peculiar del Suído*. Sada.
- BONILLA RODRÍGUEZ, A.; FÁBREGAS VALCARCE, R. (ed). 2009. *Círculo de engaños: excavación del "cromlech" de A Mourela (As Pontes de García Rodríguez)*. Santiago.
- CALASTRENC, C. 2014. "De piedra, tierra y madera: una mirada comparativa entre las cabañas pirenaicas". En I. CLEMENTE COMTE; E. GASSIOT BALLBÈ; J. REY LANASPA (Eds.), *Sobrarbe antes de Sobrarbe. Pinceladas de historia de los Pirineo*. Boltaña, pp.177-191.
- CARRIÓN, Y. 2005. "La vegetación mediterránea y atlántica de la península Ibérica. Nuevas secuencias antracológicas", *Trabajos Varios de S.I.P.* 104. Valencia.
- CHABAL, L., 1997. *Forêts et sociétés en Languedoc (Néolithique final, Antiquité tardive): l'antracologie, méthode et paléocologie*. Paris.
- CLEMENTE COMTE, I.; GASSIOT BALLBÈ, E.; REY LANASPA, J. (Eds). 2014. *Sobrarbe antes de Sobrarbe. Pinceladas de historia de los Pirineo*. Boltaña.

- CRIADO BOADO, F.; AIRA RODRÍGUEZ, M. J.; DÍAZ-FIERROS VIQUEIRA, Fr. 1986. *La construcción del paisaje, megalitismo y ecología en la Sierra de Barbanza (Galicia)*. Santiago de Compostela.
- CRIADO BOADO, F.; VILLOCH VÁZQUEZ, V. 1998. “La monumentalización del paisaje: percepción actual y sentido original en el megalitismo de la Sierra del Barbanza (Galicia)”, *Trabajos de Prehistoria*, 55 (1), pp. 63-80.
- CRIADO BOADO, F., VILLOCH VÁZQUEZ, V. 2000. “Monumentalizing landscape: from present perception to the past meaning of Galician megalithism (North-West Iberian Peninsula)”, *Eur. J. Archaeol.* 3, pp. 188–216.
- ESCRIVANO VELASCO, C.; CRUZ SÁNCHEZ, P. J.; GÓMEZ PÉREZ, A.; LOSA HERNÁNDEZ, R. 2008. *Pastores de la comarca de la Churrería. Construcciones, formas de vida y artesanía en Cogeces del Monte*. Valladolid.
- FABIÁN GARCÍA, J. F. 2015. *Guía de recursos arqueológicos y etnológicos visitables de El Raso de Candeleda*. Candeleda (Ávila).
- FÁBREGAS VALCARCE, R.; RODRÍGUEZ RELLÁN, C. 2012. *A Arte rupestre no norte do Barbanza*. Santiago.
- FERNÁNDEZ DE LA CIGOÑA NÚÑEZ, E. 2004a. “As construcións primitivas dos pastores galegos: chozos das serras do Suído, Montemaior e Faro de Avión”, *Asociación Galega para a Cultura e Ecoloxía*. Vigo.
- FERNÁNDEZ DE LA CIGOÑA NÚÑEZ, E. 2004b. “Pascual Madoz e as casas de Adán. De San Cibrao de Rubiaes (Viana do Bolo –Ourense Oriental) nas abas da Serra Calva”, *Pontenova*, 9, pp. 53-64.
- GALE, R.; CUTLER, D. 2000. *Plants in Archaeology. Identification manual of vegetative plant materials used in Europe and the southern Mediterranean to c. 1500*. Kew.
- GASSIOT BALLBÈ, E. 2015. “Montañas humanas. La antropización de las zonas altas de los Pirineos a lo largo del Holoceno”. En V. BARBEITO POSE (Coord.), *IX Encontro Arqueolóxico do Barbanza*. Boiro, 28 febreiro – 1 marzo, 2015. Boiro. Formato multimedia
- GASSIOT BALLBÈ, E.; CLEMENTE COMTE, I.; GARCÍA CASAS, D.; MAZZUCCO, N.; OBEA GÓMEZ, L.; RODRÍGUEZ ANTÓN, D. 2014. “El pasado olvidado de la alta montaña: ocupaciones prehistóricas en el Parque Nacional de Aigüestortes i Estany de SantMaurici y sus implicaciones para la prehistoria de los Pirineos”. En I. CLEMENTE COMTE; E. GASSIOT BALLBÈ; J. REY LANASPA, (Eds.), *Sobrarbe antes de Sobrarbe. Pinceladas de historia de los Pirineos*. Boltaña, pp. 153-175.
- GÓMEZ-ORELLANA, L. 2002. *El último ciclo glacial-interglacial en el litoral del NW ibérico: Dinámica Climática y Paisajística*. PhD Thesis, Universidade de Santiago de Compostela. Santiago de Compostela.
- GUTIÉRREZ GONZÁLEZ, J. A. 2008. “Las villae y la génesis del poblamiento medieval”. En C. Fernández Ochoa; V. García-Entero; F. Gil Sandino (eds): *Las villae tardorromanas en el occidente del Imperio: arquitectura y función. IV Coloquio Internacional de Arqueología de Gijón*. Xixón, pp. 215-238.
- GUTIÉRREZ ROGER, X. 1993. *Rotas pola Serra do Barbanza: natureza, arqueoloxía e sociedade*. Vigo.
- HATHER, J.G. 2000. *The Identification of the Northern European Woods. A guide for archaeologists and conservators*. London.
- KAAL, J., CARRIÓN MARCO, Y., ASOUTI, E., MARTÍN SEIJO, M., MARTÍNEZ CORTIZAS, A., COSTA CASAS, M., CRIADO BOADO, F. 2011. “Long-term deforestation in NW Spain: linking the Holocene fire history to vegetation change and human activities”, *Quaternary Science Reviews* 30, pp.161-175.
- LANTES SUÁREZ, O. 2015. “Caracterización composicional e estimación da temperatura de cocción de cerámica prehistórica na Serra do Barbanza”. En V. BARBEITO POSE (Coord.), *Informe valorativo: Fase IV. Mantemento da ruta as mámoas. Boiro, A Coruña*. [Documento inédito depositado na Dirección Xeral do Patrimonio Cultural da Consellería de Cultura, Educación e OOUU da Xunta de Galicia].

- LÓPEZ CUEVILLAS, F.; BOUZA BREY, F. 1928. "Prehistoria e folklore da Barbanza", *NÓS, Publicacións galegas e Imprenta*, A Coruña.
- LÓPEZ GÓMEZ, P. 2012. "Ganadería de Alta Montaña en la Edad Media: el caso de Cangas de Narcea, Asturias", *Arqueología y Territorio*, 9, pp. 183-197.
- LORENZO, X. 1947. "Antiguas habitaciones de pastores en la sierra de Leboeiro", *Cadernos de Estudos Gallegos*, 7, pp. 341-361.
- MARTÍNEZ-CORTIZAS, A.; COSTA-CASAI, M. AND LÓPEZ-SÁEZ, A. 2000a. "Environmental change in NW Iberia between 700 and 500 cal BC", *Quaternary International*, 200, pp. 77-89.
- MARTÍNEZ LEMA, P. 2008. *Inventario toponímico do Tombo de Toxos Outos*. Noia.
- MUJICA-ALUSTIZA, J.A.; AGUIRRE-GARCÍA, J.; EDESO-FITO, J. M.; LOPETEGI-GALARRAGA, A.; PÉREZ-DÍAZ, S.; RUIZ-ALONSO, M.; TARRIÑO-VINAGRE, A.; YUSTA-ARNAL, I. 2013. "La continuidad de la actividad pastoril durante la época romana en la zona de Argarbi (Sierra de Aralar -Gipuzkoa)", *Kobie*, 32: pp. 217-258.
- OBERMAIER, H. 1923. "Impresiones de un viaje prehistórico por Galicia", *Boletín de la Comisión Provincial de Monumentos Históricos y Artísticos de Orense*. 7(148) (en.-feb. 1923); pp. 1-21.
- OLIVEIRA, D. DE; PEREIRA, S. 2009. "A pulverização da Ammaia na Alta Idade Media". En F. DE OLIVEIRA, D. DE OLIVEIRA, M. PATROCÍNIO (Eds): *Espaços e Paisagens. Antiguidade Clássica e Heranças Contemporânea*. Vol. 3 *História, Arqueologia e Arte*. Coimbra: pp. 171-183.
- RAMIL GONZÁLEZ, E.; LÓPEZ LOUREIRO, R. 2003. "A Serra da Capelada: patrimonio arqueológico e patrimonio cultural", *Brigantium*, 14, pp. 23-38.
- SÁNCHEZ PARDO, J.C; RODRÍGUEZ RESINO, A. 2009. "Poboamento rural altomedieval en Galicia; balance e perspectivas". En J. A. QUIRÓS CASTILLO, (ed), *The Archaeology of Early Medieval Villages in Europe*. País Vasco.
- SARTAL LORENZO, M.A.; LLINARES GARCÍA, M. 2009. "O pasado "incesante" : visión popular da arqueoloxía da Mourela". En A. BONILLA RODRÍGUEZ; R. FÁBREGAS VALCARCE, (Eds.), *Círculo de engaños: excavación del "cromlech" de A Mourela (As Pontes de García Rodríguez, A Coruña)*. Santiago de Compostela, pp. 197-215.
- SCHWEINGRUBER, F.H. 1990. *Anatomy of European Woods. An atlas for the identification of European trees, shrubs and dwarfshrubs*. Stuttgart.
- SCHWEINGRUBER, F.H.; BÖRNER, A.; SCHULZE, E.-D. 2008. *Atlas of Woody Plant Stems. Evolution, Structure and Environmental Modifications*. Berlin.
- SOLA MESTRE, J. 1917. *En el Olimpo Céltico. Los picos del Barbanza*. Edición bilingüe por Antonio García Millan, 2008. Fonte Orixinal: *Vida Gallega*, Ano IX, 97, Vol. VI, Galicia-Vigo, 10-XII-1917.
- TALLÓN, R., COSTA-CASAI, M., TABOADA RODRÍGUEZ, T. 2015. "Evolución de un sector costero durante la Alta Edad Media en el NW de la Península Ibérica", *Estudos do Quaternário/Quaternary Studies*, 12, pp. 27-38.
- VEIGA GONZÁLEZ, A. 2001. "Excavaciones en el Galliñero. Poblado de As Jallas (1970-1971)", *Boletín do Instituto de Estudos Vigueses*, 7-1, pp. 371-390.
- VILLOCH VÁZQUEZ, V. 1999. *La configuración social del espacio entre las sociedades constructoras de túmulos en Galicia. Estudios de emplazamiento tumular*. Santiago de Compostela.