

Cerámica en Silos. Contextos medievais e modernos na rúa do Franco nº 31. Santiago de Compostela

Pottery in 'Silos'. Mediaeval and Modern contexts from number 31, Rúa do Franco in Santiago de Compostela

Franciso Alonso Toucido

Universidad de Santiago de Compostela

franalonsotoucido@gmail.com

M. Pilar Prieto Martínez

Universidad de Santiago de Compostela

pilar.prieto@usc.es

Álvaro Rodríguez Resino

Doctor en Arqueología por la

Universidad de Santiago de Compostela

alvaro.rodriguez.resino@gmail.com

Resumo

Preséntanse os resultados do estudo de materiais medievais e postmedievais procedentes da escavación realizada na rúa do Franco nº 31, en Santiago de Compostela. Os restos arqueolóxicos documentados correspóndense cun conxunto de fosas e silos de almacenamento escavados na rocha, de cronoloxía medieval e unha serie de niveis superiores postmedievais, resultado dunha intervención arqueolóxica urbana realizada en 2011. Mediante o estudo apórtanse novos datos tipolóxicos sobre cerámica medieval e postmedieval galega, así como aspectos relacionados coa fabricación da mesma, aprofundando, nas formas e as decoracións, así como no tratamento técnico das pastas. Mentres que a cerámica medieval semella de produción local, a moderna ofrece unha maior variedade no tocante ós centros de produción, maioritariamente foráneos. Así mesmo fórmulase, a partir dunha análise de contexto e de paralelos cerámicos que a fase medieval poderíase encadrar na plena Idade Media, mentres que a fase moderna correspóndese co século XVII. Este estudo pretende ser unha contribución a un campo de investigación escasamente desenvolvido na arqueoloxía galega.

Palabras chave

Cerámica medieval. Cerámica postmedieval. Vidrados. Arqueoloxía urbana. Santiago de Compostela. Plena Idade Media. Galicia.

Abstract

We present the results of a study of Mediaeval and post-Mediaeval materials found during an excavation carried out in number 31 of the street called *Rúa do Franco* in Santiago de Compostela. The site consists of a group of storage silos carved into the rock, dating from the Mediaeval period, and a series of upper post-Mediaeval levels, excavated as part of a rescue archaeology project in 2011. By studying this material we are able to contribute new typological data on Mediaeval and post-Mediaeval Galician pottery, together with aspects connected with its manufacture, exploring the shapes and decorations in greater detail, as well as the technical treatment used for the clays. While the Mediaeval pottery seems to have been produced locally, the modern pottery comes from a wider variety of locations, mainly abroad. We also propose that based on an analysis of the context and ceramic parallels, that the Mediaeval phase dates from the twelfth century, while the modern phase corresponds to the seventeenth century. This study offers an interesting contribution, as little research has been carried out in this field in Galician archaeology.

Key words

Mediaeval pottery. Post-Mediaeval pottery. Glazing. Urban archaeology. Santiago de Compostela. Middle Ages. Galicia.

■ Fecha de envío: 04-11-2013 ■ Fecha de aceptación: 29-01-2014

A cerámica medieval e postmedieval en Galicia son aínda pouco coñecidas na actualidade, a pesares de que recentemente teñen saído á luz varios estudos (p.e. CÉSAR VILA e BONILLA RODRÍGUEZ 2011 ou CÉSAR VILA *ET AL.* 2010). Unha intervención realizada no casco vello da cidade de Santiago de Compostela brindounos a oportunidade de realizar un estudo detallado dos seus materiais, esperando co mesmo contribuír a ampliar a información existente sobre o tema.

Por outra banda é destacable o tipo de contexto no que se documentou o material medieval, no interior de silos e fosas dunha zona de almacenamento. Dado que o obxectivo deste traballo é o estudo cerámico, so entraremos a describir brevemente estas estruturas na medida que nos resulte útil para comprender o contexto particular da cerámica.

CONTEXTO ARQUEOLÓXICO

O material cerámico estudado procede dunha escavación en área realizada no baixo do inmueble nº 31 da Rúa do Franco de Santiago de Compostela, previamente ó acondicionamento como restaurante (figura 1). A aparición dun arco baixo o encalado dunha parede motivou a intervención da Dirección Xeral de Patrimonio e o Servizo Municipal de Arqueoloxía, que estableceron a necesidade de realizar unha escavación arqueolóxica para determinar a importancia histórica do conxunto. Esta intervención desenvolveuse en dúas fases.

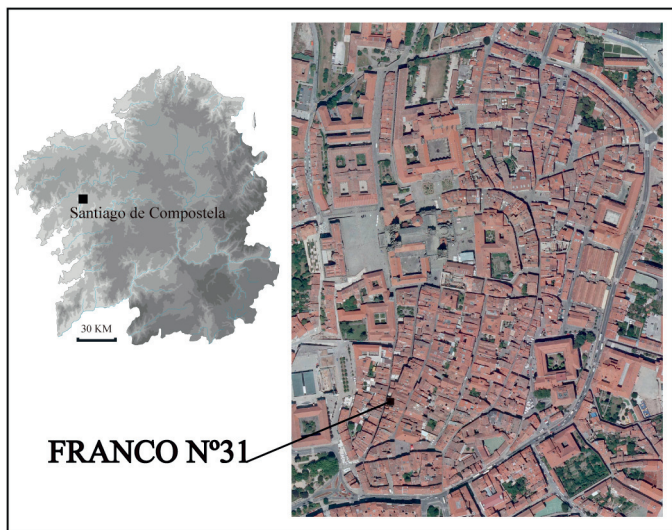


Figura 1. Localización do xacemento na cidade de Santiago de Compostela.

Nunha primeira fase realizouse o baleirado con metodoloxía arqueolóxica dun potente recheo, de época moderna e contemporánea, que cubría a maior parte do baixo. Ó realizalo, identificouse un grande arco de entrada, de cronoloxía medieval, asociado a unha posible torre urbana do mesmo momento. A esta torre foron asociados un soportal e un pozo, nun momento posterior. Ambas estruturas foron destruídas e colmatadas coa construción da actual fachada da casa, que data do século XIX. Ademais, mediante a apertura dunha porta en altura, o espazo da torre foi unido ó da casa adxacente, con

fachada cara a Rúa do Vilar, configurando o actual conxunto residencial, resultado da adición de espazos arquitectónicos ó longo de varios séculos. Esta parte da intervención foi dirixida por Manuela Mato, e rematou coa aparición de varias fosas escavadas no substrato e colmatadas por completo, salvo no caso da mais grande, que estaba só encheda en parte, e que ademais atopábase tamén parcialmente baixo un muro da casa e torre.

Estas fosas foron escavadas nunha segunda fase por Álvaro Rodríguez Resino (2012), seguindo en todo momento unha metodoloxía de escavación mediante un proceso de rexistro estratigráfico. Foron recollidas mostras de tódolos depósitos, así como dos restos biolóxicos localizados. Debido á falta de presuposto, as datacións radiocarbónicas e as analíticas paleobotánicas están á espera de realizarse. A pesares disto, a intervención aportou datos moi interesantes sobre os sistemas de almacenamento medievais, e permite afondar no coñecemento do Santiago alto e plenomedieval. Todas estas consideracións foron tratadas nun artigo de recente publicación (RODRÍGUEZ RESINO 2013). A cerámica estudada neste traballo correspóndese coa recuperada na segunda fase de escavación.

Todas as fosas foron escavadas no substrato rochoso (Figura 2). As dúas fosas de menor tamaño (GE5 e GE6), presentan forma cilíndrica lixeiramente troncocónica, non superando o metro de profundidade, nin o medio metro de ancho, en ningún caso. Unha terceira fosa presenta forma troncocónica en sección cunha boca ovalada (GE3), con apenas medio metro de profundidade e un metro de longo na súa parte mais ancha.

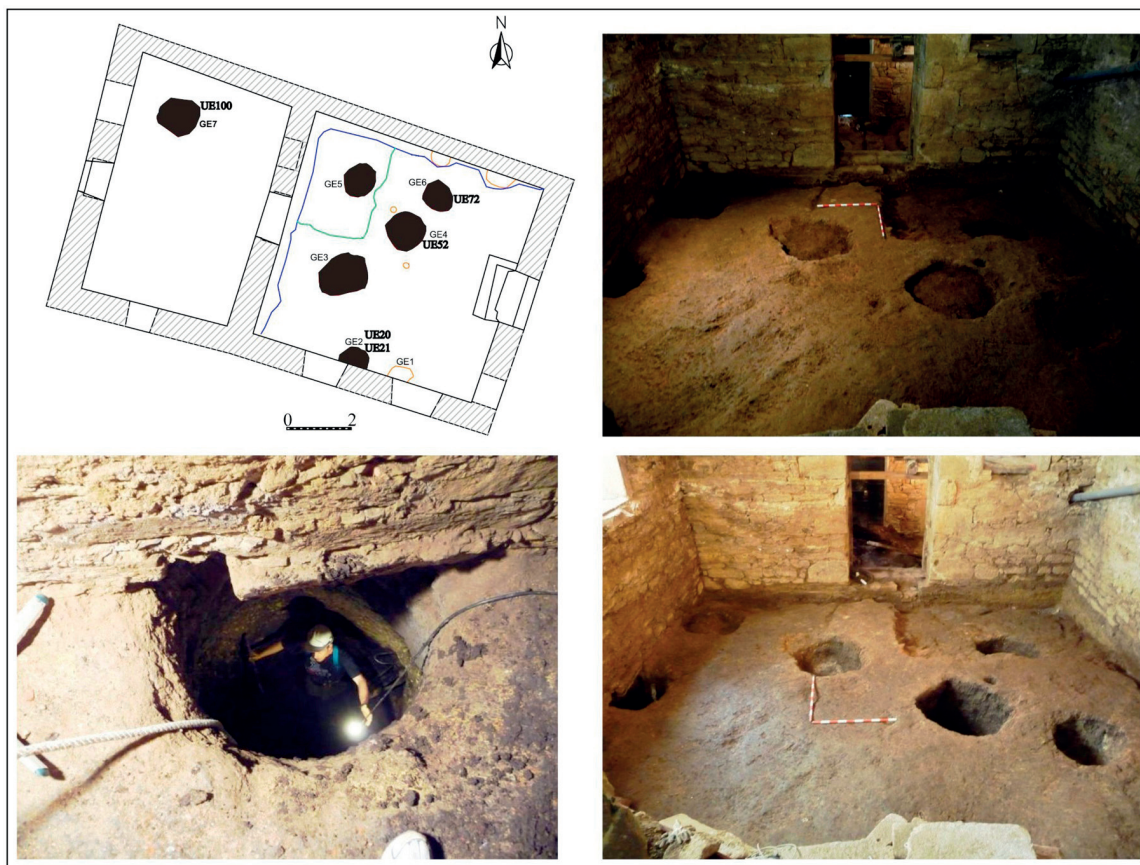


Figura 2. Planta da escavación cos silos e pozo marcados en negro, en negriña as UEs con materiais cerámicos, fotografía de comezo de escavación, fotografía de proceso de escavación do GE2, fotografía de fin de escavación.

En dúas destas tres fosas foi identificado un fondo areoso. No caso da que presenta forma troncocónica cunha numerosa presenza de cunchas, probablemente utilizada coma capa de impermeabilización da fosa no fondo. Na terceira foron identificados ademais restos de queimado. Seguindo os paralelos etnográficos e arqueoexperimentais (RODRÍGUEZ RESINO 2013: 201-202), nestas fosas posiblemente almacenáronse froitas, verduras, ou produtos lácteos. Os restos de queimado poderían corresponderse coa práctica, tamén constatada, de realizar fogueiras no fondo das fosas para limpalas de restos orgánicos entre cada uso. Nelas constatouse unha UE con material medieval na GE6, UE 72.

Son as fosas de maior tamaño, as que poden ser identificadas como silos de almacenaxe de cereal. O primeiro silo ten forma cilíndrica (GE4), con pouco mais de tres metros de profundidade. Nel documentouse unha UE con material medieval, UE 52. No fondo do mesmo identificouse o mesmo depósito de area para impermeabilizar, e nas súas paredes había restos dun revoco con alto contido orgánico. Seguramente se trate de esterco (foron localizadas sementes, restos vexetais, e terra con contido moi orgánico), que tamén foi empregado para a impermeabilización deste tipo de estruturas (RODRÍGUEZ RESINO 2013: 202). O silo de maior tamaño (GE2) presenta forma de botella, con algo mais de 4 metros de profundidade, unha boca de medio metro de diámetro, e un fondo de 2 metros de ancho. Na parede da parte superior, máis estreita, foron identificadas marcas, probablemente relacionadas con algún sistema de peche ou de acceso ó fondo do silo. Nas paredes hai restos dunha revocadura de argamasa, que podería ter servido para impermeabilizar o silo. Nel localizáronse dúas UEs con material cerámico, a UE 21 que contén a maioría de materiais de cronoloxía medieval e a UE 20 con materiais modernos caídos no interior do silo durante a intervención precedente (RODRÍGUEZ RESINO 2012: 11).

Todas as fosas, salvo a de maior tamaño, apareceron completamente recheas con terra moi orgánica, pedras e material cerámico, dentro dun único depósito, polo que a súa amortización podería terse realizado de xeito simultáneo e en breve espazo de tempo, mediante un recheo intencional, con restos domésticos e terra dos campos e veigas das inmediacións. Cada fosa foi selada cunha capa fina de pedras groseiramente dispostas e aglutinadas cunha argamasa moi pobre. No caso da de maior tamaño, tan só foi enchida ata pouco mais arriba da metade, e a súa boca apareceu parcialmente por debaixo dun muro da torre.

Esta amortización das fosas podería terse visto propiciada a parte de polo propio urbanismo da cidade (que explicaremos máis adiante), pola creación dun alfoz e dun mercado urbano que fornecerían os produtos agrícolas ou polo abandono da produción intensiva de cereal (RODRÍGUEZ RESINO 2013: 197). Outra posible explicación podería ser a presión dos poderes señoriais por controlar o excedente agrícola acumulándoo en celeiros controlados por eses poderes e deixando sen uso a estes silos dominados supostamente por protoburgueses (RODRÍGUEZ RESINO 2013: 198, 205).

O contexto dos restos podería estar relacionado co doutros de cronoloxía medieval escavados na cidade, como os antigos grandes almacéns do Pilar (TEIRA BRIÓN *ET AL.* 2010) e o Franco nº 1 (DOVAL GALÁN 1999), onde se constatan elementos cerámicos idénticos ós do Franco 31, os silos de Acibecharía (RODRÍGUEZ E REY 1987) ou a capela de San Lázaro (BONILLA RODRÍGUEZ E CÉSAR VILA 2005).

Os restos de cronoloxía moderna, aparte de constatare na anteriormente citada UE 20, foron tamén identificados na UE 100 localizada no interior dun pozo de captación de auga, GE7.

OBXECTIVOS DO TRABALLO

O obxectivo xeral do traballo é aportar os resultados dun estudo de cerámica histórica procedente dunha escavación arqueolóxica realizada no casco vello de Santiago de Compostela. Dado que as investigacións acerca da cerámica medieval e moderna en Galicia están escasamente desenvolvidas, propónse unha caracterización da mesma coa fin de definir unha tipoloxía básica atendendo a aspectos formais, técnicos e decorativos e coa intención de reconstruír na medida do posible a súa cadea operativa. Finalmente, porase en relación o estudo da cerámica co contexto a cronoloxía relativa e, na medida do posible, coa procedencia dalgunhas das cerámicas claramente importadas á cidade.

METODOLOXÍA

Son numerosas as publicacións nas que se fai mención a aspectos metodolóxicos relacionados coa investigación cerámica. Para unha achega xeral ó tema, seguimos a obra de Orton Clive *et al.* (1997: 58), mentres que dende unha perspectiva máis próxima xeográfica e cronoloxicamente contamos como exemplo co traballo de Martínez Peñín (2010) sobre metodoloxía para a cerámica medieval, se ben as formulacións metodolóxicas que maioritariamente empregamos foron as comprendidas na publicación de Cobas Fernández e Prieto Martínez (1998), recollendo a partir desta publicación os campos de descriución das cerámicas.

Unha vez iniciado o proceso de estudo intentamos identificar o número total de recipientes que conformaban todo o conxunto, a través dos tipos de pasta, dos seus desgraxantes, da morfoloxía dos fragmentos, das súas cores, das técnicas de factura, etc. Trátanse de campos orientados á reconstrución dalgunhas fases da cadea de fabricación da cerámica. Este procedemento de separación por recipientes foi efectuado mentres o inventario de fragmentos se levaba a cabo. A análise dos materiais realizouse a través dunha táboa de *Excel* (seguindo o modelo exposto na monografía de Cobas e Prieto 1998) en dous niveis. Unha primeira recollida de información individualizada de cada fragmento do conxunto e posteriormente unha recollida de datos en función de cada recipiente. Tivéronse en conta os mesmos datos para describir os fragmentos e os recipientes, aínda que no caso dos fragmentos a información aportada poderíase relacionar máis co grado de conservación das pezas e natureza dos desgraxantes, mentres que os datos recompilados para o recipiente, un pouco máis complexos e orientados á forma global dos mesmos, aportaron información vinculada a súa caracterización propiamente dita, e polo tanto, a tratar de definir unha tipoloxía. Así que a información descritiva de fragmento por unha banda e recipiente pola outra son complementarias, como poderá

verificarse no apartado de análise dos datos. Neste traballo mostraremos principalmente os resultados relacionados co estudo nun nivel de recipiente e unicamente mencionaremos datos concretos dos fragmentos máis significativos.

ANÁLISIS FORMAL DA CERÁMICA

Durante o proceso de escavación recuperáronse un total de 394 fragmentos cerámicos, dos cales 327 foron localizados en unidades estratigráficas de cronoloxía medieval e 67 en contextos modernos xunto con tres moedas do século XVII.

No caso medieval a parte constitutiva do recipiente máis numerosa é o corpo cun total de 212 elementos, seguido polo fondo con 47 e polo bordo con 39 (figura 3b). O tamaño dos mesmos oscila entre os 8 mm de alto, sendo o habitual nos fondos e os 110 mm característicos de corpos e pescozos. Respecto ó ancho os tamaños varían entre os 10 mm e os 117 mm e o grosor vai dos 2 mm que se constatan nun corpo ata os 15 mm nun fondo. En canto ós tamaños medios, os cales resultan significativos á hora de facernos unha idea da fragmentación do conxunto, a altura media dos fragmentos é de 43 mm e a súa anchura media é de 51 mm sendo a altura menor que a anchura. No que se refire o grao de rodamento dos fragmentos de cronoloxía medieval, este resulta ser escaso ou nulo nas súas superficies, e as súas fracturas presentan unha aparencia maioritaria ariscada, sendo a porcentaxe de fragmentos cunha das súas fracturas polo menos rodada o 24%. Dos 327 fragmentos medievais 38 atópanse decorados (figura 3d).

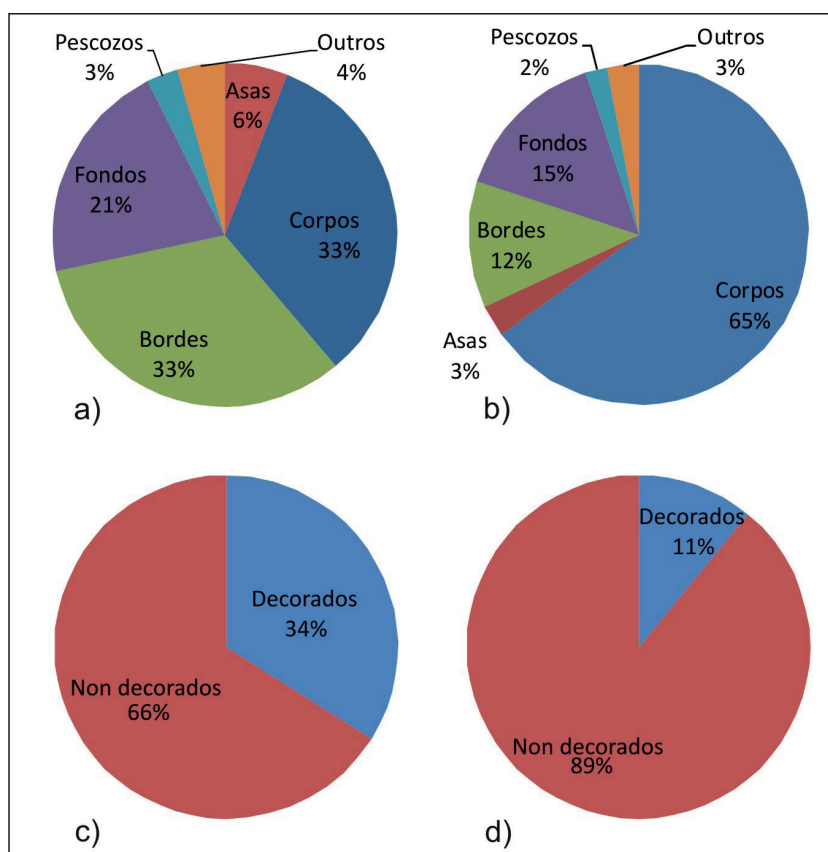


Figura 3. a) Porcentaxe de fragmentos de época moderna por partes de recipiente, b) porcentaxe de fragmentos medievais por partes de recipiente, c) porcentaxe de fragmentos de época moderna decorados e non decorados, d) porcentaxe de fragmentos medievais decorados e non decorados.

No tocante ó material de época moderna, as partes máis abundantes son os corpos e os bordos con 22 elementos respectivamente. O terceiro elemento máis abundante é o fondo, con 14 fragmentos (figura 3a). O tamaño dos fragmentos varía na súa altura, comprendida entre os 8 mm e os 113 mm, mentres que na anchura a oscilación vai dos 10 mm ós 164 mm. No caso do grosor o fragmento máis fino ten 3 mm e o máis grosso 15 mm. A media aritmética danos unha cifra para o alto de 38 mm e de 56 mm para o ancho. O rodamento das pezas, salvo algunha excepción tamén pode ser considerado na súa superficie como escaso. Na fractura predomina a aparencia ariscada pero a porcentaxe de pezas con algunha das súas fracturas redondeadas rolda o 33%. Son 23 de 67, os fragmentos modernos que se atopan decorados (figura 3c).

O estudo detallado a nivel de fragmentos permítenos achegarnos ós procesos de formación da zona escavada. Observamos unha cerámica medieval en xeral moi fragmentada, pero que sen embargo non posúe abundantes marcas de rodamento, o que nos indica a escasa dispersión espacial do conxunto (feito corroborado pola capacidade de reconstruír certos recipientes en gran parte), e permite supoñer a pertenza destas cerámicas a un mesmo momento cronolóxico.

A fragmentación das pezas postmedievais é superior á das medievais. En espera de ter acceso ós datos da escavación precedente centrada nos niveis modernos, so podemos realizar unha hipótese explicativa, ó contrario dos silos medievais, as UEs modernas non se topan en contextos pechados e estancos, senón que son encadradas nun contexto de reemprego da parcela posiblemente coa torre xa creada, sería nese contexto de reemprego e sucesión de episodios habitacionais onde as pezas adquiriran a súa fragmentación.

Grazas o estudo nun nivel de fragmento podemos ver entre outros aspectos, a diferenza morfolóxica entre a cultura material de dous períodos históricos correlativos, predominando nun primeiro momento os corpos propios de recipientes globulares como olas e xerras. Vemos como en época moderna os corpos redúcense proporcionalmente e contan coa mesma porcentaxe que os bordos, feito explicado pola aparición de novos elementos como a cerámica de servizo de mesa, en detrimento da de cociña. A cerámica de mesa posúe unha superficie de corpo moito menor que as olas, e nela os fondos e bordos ocupan moito máis espazo no recipiente. Se ben constatamos esta cerámica de servizo na época moderna, non ocorre o mesmo en período medieval, cando o servizo de mesa principalmente podería estar feito en madeira, como así se comproba en escavacións recentes realizadas en ambientes húmidos como as da antiga se do Banco de España, que permiten incluso a conservación de herbas e sementes (TEIRA BRIÓN 2013a) e a da rúa da Raíña, ámbalas con pratos e fontes en madeira (PÉREZ MATO 2013).

Mediante o estudo dos fragmentos identificados anteriormente puidemos constatar polo menos a presenza de 79 recipientes cerámicos. Os elementos de cronoloxía medieval son 39, mentres que os modernos forman un conxunto de 41. De 327 fragmentos medievais conseguíronse identificar 39 formas, mentres que con 67 fragmentos postmedievais o número total de formas identificado é de 41. A xustificación para este feito ven dada, pola preponderancia das formas globulares e os seus corpos, pola ampliación do servizo de mesa, e pola diferenza de formación entre estratos medievais e de época moderna., pero tamén por un factor moi importante, a aparición da cerámica de importación cun-

has características moi definidas e de fácil identificación, sendo máis doado identificar recipientes con fragmentos de importación.

Á súa vez debemos ter en conta o feito de que 77 fragmentos medievais de corpo foron descartados do estudo, por non poder obter información nun nivel de recipiente mediante os mesmos e ser superflua a información que fornecían. Empregamos polo tanto o 76% dos fragmentos do conxunto medieval para a investigación.

Os recipientes medievais

As 39 formas medievais posúen unha gran variación en canto ó número de fragmentos. Existen recipientes dos que só se conserva un fragmento mentres que doutros hai ata unha trintena de anacos conservados. Foron localizadas dentro de 3 UEs, repartidas da seguinte maneira: dentro da UE21 (recheo inferior do silo GE2) localizáronse un total de 32 recipientes ós que hai que sumar unha posible grella e dúas tellas; 6 vasillas na UE72 (recheo da fosa GE6) xunto con dúas tellas e finalmente una vasilla na UE52 (recheo da fosa GE4) (figura 2a). Como xa vimos nos apartados anteriores, aínda que a súa fragmentación é abundante, isto non impediu que fosen reconstruídos certos recipientes en boa medida.

Tratamento morfolóxico

A nivel morfolóxico puidemos identificar un conxunto ben definido e marcado principalmente polas formas globulares. Os elementos foron tipificados como olas, xerras, xerriñas, cántaros, que son característicos da cerámica común, xunto con grellas e tellas (Figuras 4 e 5).

Ola de bordo oblicuo e cóncavo: as olas son os tipos maioritarios dentro do conxunto dos estratos medievais localizados na intervención e doutros de cronoloxía similar a nivel galego e do norte de Portugal (p.e. CÉSAR VILA e BONILLA RODRÍGUEZ 2003:303, CÉSAR VILA e BONILLA RODRÍGUEZ 2011, SUÁREZ OTERO *ET AL.* 1989:289, SILVA e RIBEIRO 2006-2007: 76). No Franco nº31 representan o 40% dos recipientes medievais (figuras 4a e 5a).

Presentan un bordo aberto e oblicuo lixeiramente cóncavo na súa parte interna, algo que se ten identificado a nivel funcional para o uso de tapadeiras (CÉSAR VILA *ET AL.* 2010: 149; BONILLA RODRÍGUEZ e CÉSAR VILA 2005; CÉSAR VILA e BONILLA RODRÍGUEZ 2003: 303), aínda que non temos documentado ningunha dentro das UEs medievais. Os seus beizos son engrosados, engrosados triangulares, rectos, apuntados e redondeados. O corpo é globular, de pescozo curto e semiestrangulado, con fondos planos. Non se documentaron olas con asa salvo na UE52 onde se identificou un único recipiente, formado por dous fragmentos de bordo e asa co mesmo tipo de pasta pero non está claro se pertencen ó mesmo recipiente ou a dous diferenciados, xa que as súas fracturas non coinciden.

Os diámetros de bordo das olas oscilan na parte exterior entre os 14 cm e 21 cm. As reconstrucións hipotéticas, realizadas co programa Corel Draw X4, danos unha altura

de entre 20 a 25 cm. Fronte o gran número de xacementos nos que se constata a ola de bordo horizontal (CÉSAR VILA *ET AL.* 2010: 149) no caso do Franco nº 31 non se identificou ningunha, ó igual que na cerámica provinte da escavación do Franco nº 1 (DOVAL GALÁN 1999). Contamos con 19 olas das que dúas carecen de bordo, non podéndose precisar se é oblicuo. Agás dous recipientes na UE72 e un na UE52 tódalas olas foron documentadas na UE21. Destas olas, 6 contan con decoración que será descrita máis adiante.

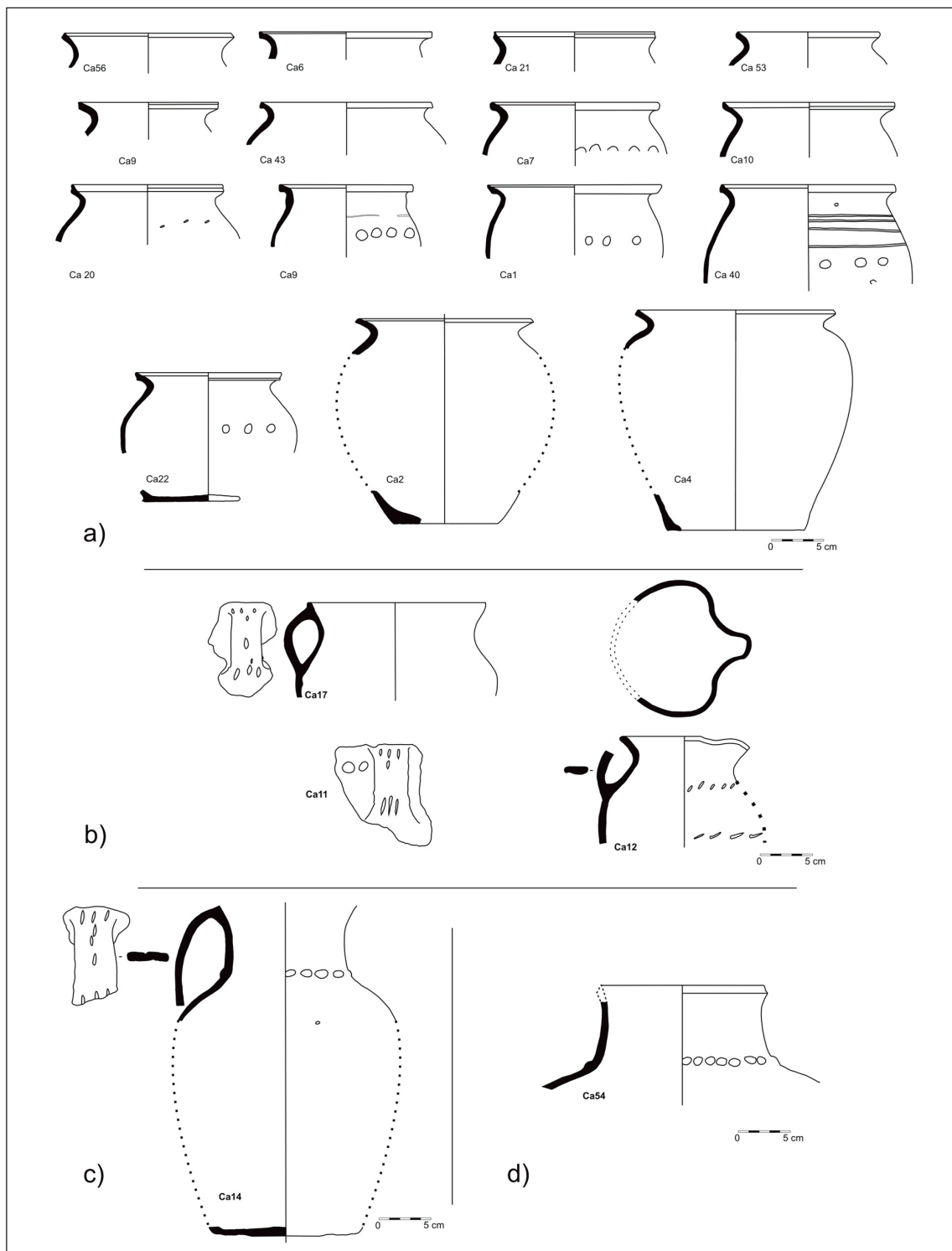


Figura 4. Debuxos dos recipientes medievais, a) olas, b) xerriñas, c) xerra, d) cántaro.

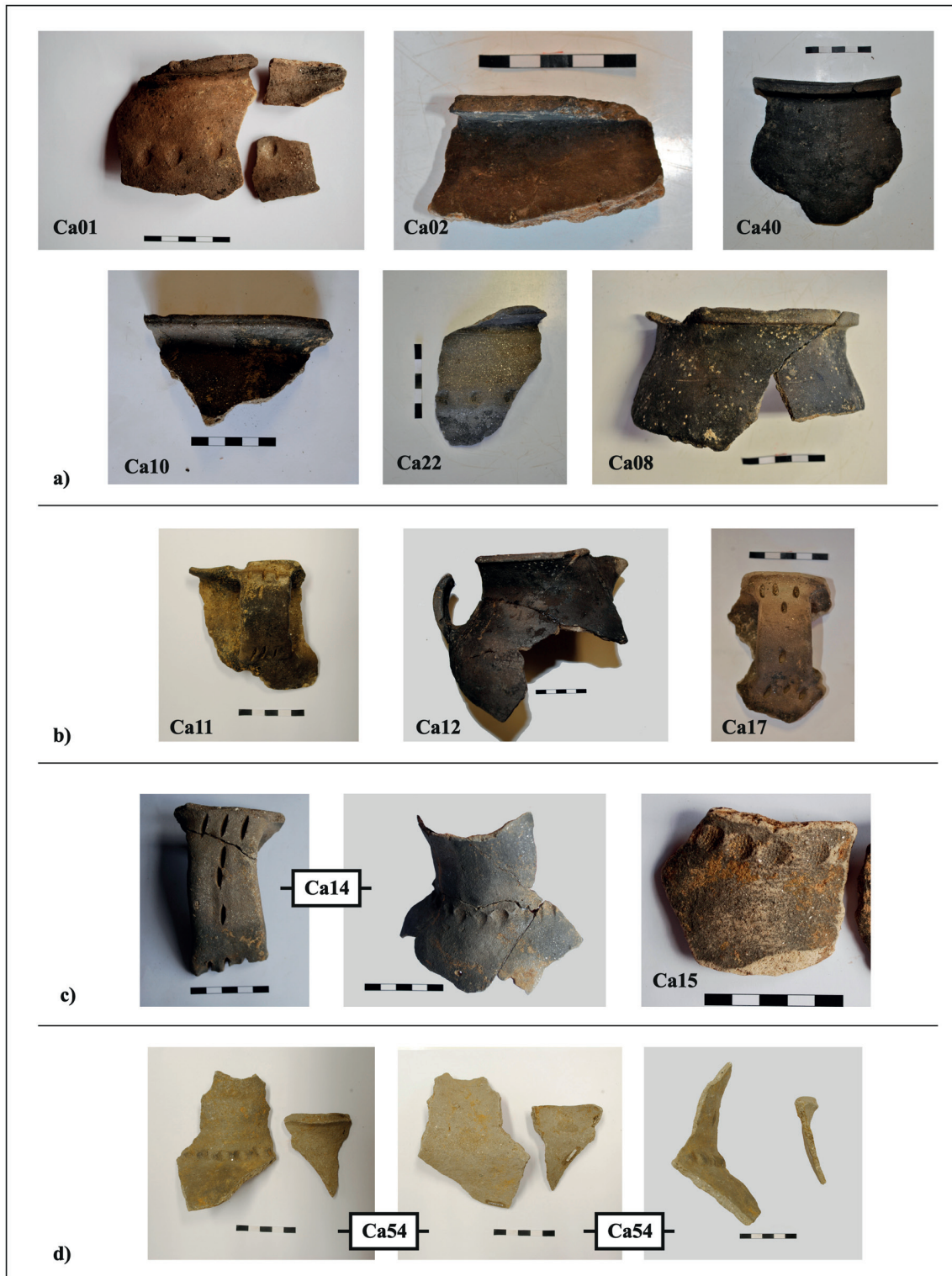


Figura 5. Fotografías dos recipientes medievais, a) olas, b) xerriñas, c) xerra, d) cántaro.

Xerra trilobulada: a xerra trilobulada é “un dos fósiles directores da Plena Idade Media Europea” (CÉSAR VILA *ET AL.* 2010: 148, SUÁREZ OTERO *ET AL.* 1989: 289). Presenta un bordo trilobulado aberto e oblicuo de beizo redondeado cun pico vertedor, o seu corpo é xeralmente globular e de pescozo estrangulado con base plana (figura 4c e 5c).

Posúe un asa oposta ó pico que adoita estar decorada con decoración incisa consistente nun esquema vertical de punzados. Contamos con 4 xerras na UE21, (o 9% do conxunto) todas cunha decoración característica consistente nunha liña horizontal de incisións dixitais no comezo do pescozo, ben en cordón, ben aplicadas directamente sobre a superficie da peza. Consideramos necesario diferenciar entre as xerras e as xerriñas, ante a gran diferenza de tamaño e posiblemente de funcionalidade das mesmas. As xerras son de dimensións maiores, de mais de 30 cm de altura e diámetro aproximado de pescozo duns 12 cm. En Santiago foi localizado este tipo no Lazareto medieval de San Lázaro (BONILLA RODRÍGUEZ e CÉSAR VILA 2005) (figura 6b). Elementos similares tamén foron constatados no norte de Portugal aínda que con decoración a base de liñas incisas e cordóns sen dixitar (SILVA E RIBEIRO 2007: 77).

Xerriña trilobulada: a nivel formal son similares ás xerras pero de proporcións máis reducidas. Teñen aproximadamente unha altura duns 15 cm, con diámetros irregulares tamén de 15 cm (figura 4b e 5b). Adoitan aparecer coloreadas pola súa exposición ó lume así como ter feluxe, polo que posiblemente nelas se quentara algún tipo de líquido como leite ou viño. Documentamos 4 exemplares, –9% do conxunto– con posibilidade de que se trate de 5, ante a presenza dun bordo similar ó dunha xerriña trilobulada. Tódalas xerriñas confirmadas contan con decoración ben na asa ben no seu corpo, en forma de liña descontinua de incisións diagonais e foron localizadas na UE21. Atopamos pezas moi similares morfoloxicamente na intervención do Banco de España (GIL AGRA 2013), no Franco nº1 (DOVAL GALÁN 1999: 624, fig. 4) e en San Lázaro (BONILLA RODRÍGUEZ e CÉSAR VILA 2005, fig. nº 11 e nº 13), polo que parece que a súa factura está moi estandarizada na zona de estudo (figura 6a e 6b).

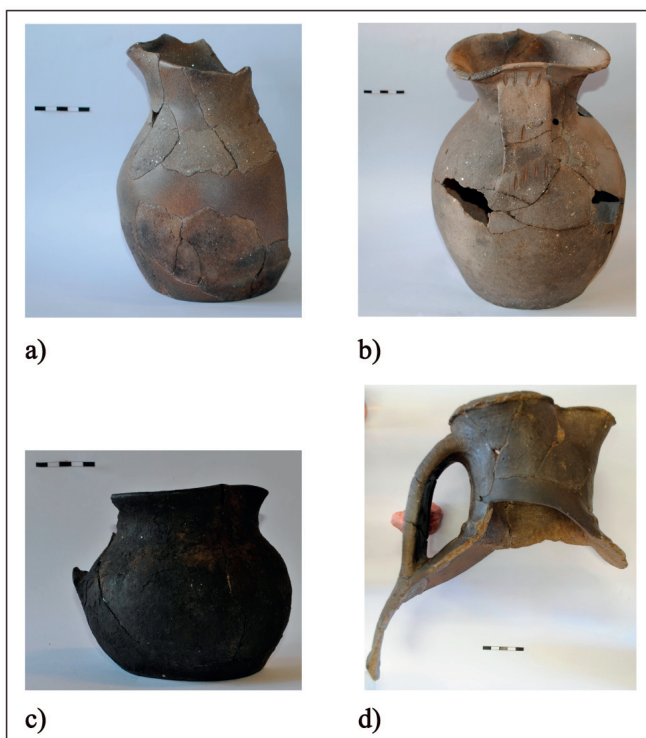


Figura 6. Fotografías de recipientes medievais procedentes doutras intervencións composteláns, a) San Lázaro, b) San Lázaro, c) Banco de España, d) Finca Simeón.

Cántaro: os cántaros son a novidade desta escavación, contamos con un que se corresponde co 2% do total dos recipientes. A súa forma é similar á das xerras pero de maior tamaño (figuras 4d e 5d). En Compostela unicamente se ten documentado un en contextos removidos, polo tanto de cronoloxía non clara, na finca Simeón (PÉREZ OUTEIRIÑO e PESQUERA VAQUERO 2001: 176-177) (figura 6d). Este é o primeiro localizado nunha escavación ben contextualizada. Cos fragmentos recuperados podemos ver un recipiente duns 26 cm de diámetro máximo constatado e cuxa progresión nos levaría a tamaños moito maiores para o seu corpo. Tería pico vertedoiro e posiblemente un asa, aínda que non a identificamos na escavación. Trátase dun recipiente do que conservamos escasos fragmentos. O seu modelo decorativo sería similar ás xerras, coas liñas horizontais de impresións pero aplicadas neste caso nun cordón.

Recipientes indeterminados: localizouse un pequeno fragmento de pastas decantadas, cocción oxidante e acabado vidrado (Ca86). Ten un vidrado verde externo non documentado no resto de UEs medievais e postmedievais, nin con paralelos coñecidos en Galicia. O seu vidrado interior é branco con bastantes imperfeccións como burbullas e vultos, de fractura rodada. Na parte exterior conserva unha liña acanalada recta e pintada dun verde máis escuro. De non ser unha intromisión, podería tratarse dun dos recipientes vidrados máis antigos do mundo medieval galego (figura 7). Esta cerámica, podería ser considerada de luxo.



Figura 7. Fragmento vidrado, anverso, reverso e detalle de pastas.

Tratamento técnico

No referente á **técnica de modelado** topámonos con pezas de difícil caracterización, xa que presentan marcas de rolos na súa superficie interna, marcas dixitais de alzado de peza, imperfeccións de factura, marcas de torno descontinuas e incluso diagonais, presentando unha sección dos recipientes non homoxénea. Imperfeccións constatadas sobre todo en corpos e fondos, mentres que bordos do mesmo recipiente poden posuír claras marcas de torno. Todos estes indicios lévanos a pensar no uso da “torneta”.

A técnica de modelado co emprego de torneta e uso de torno lento ou rápido, provocaron un profundo debate académico dentro do mundo da investigación da cerámica medieval (MATESANZ 1987: 254; MANUEL DIOGO e CHILRA ABRAÇOS 1995: 451; SOLAUN BUSTINZA 2005: 42). A “torneta” ou torno baixo caracterízase, por posuír un único disco de rotación, ó contrario que o torno, o cal ten dous. Debido ó disco único,

a rotación debe ser producida co uso dunha man directamente sobre o mesmo disco ou sobre a peza, e provocando polo tanto un xiro descontinuo (SOLAUN BUSTINZA 2005: 42). Á súa vez a nivel etnoarqueolóxico identificáronse no norte de Portugal dous tipos de torno baixo, a “*tournette*” cunha roda de pequeno diámetro e grosor, de rotación moi irregular e o “*tour à main*” de roda con maior diámetro e grosor que conleva unha rotación máis continua (PICON *ET AL.* 1995: 192-194).

Certos autores definen ó torno baixo, non como unha ferramenta de torneado ó uso, senón como “un instrumento auxiliar do modelado manual” (DESBAT e SCHMITT 2003: 12 a través de SOLAUN BUSTINZA 2005), en certa medida é o que constatamos no conxunto do Franco nº31 (figura 8a), uns fondos e bandullos de factura que é considerada como manual e uns bordes dos mesmos recipientes, con marcas de torneado homoxéneas e de boa factura. Esta última característica podería estar relacionada co acabado final da peza, provocando o oleiro un maior número de revolucións para rematar a peza (SOLAUN BUSTINZA 2005: 45). Ademais o movemento intermitente do torno baixo permite a inclusión de desgraxantes de maior tamaño, algo que co torno sería moi difícil xa que a peza partiría. Estes desgraxantes de maior tamaño poden vir requiridos polas características funcionais do recipiente, que os precisaría para ser sometido ó lume e non partir (figura 8b), polo tanto nos decantamos polo tipo “*tournette*” para o conxunto, ante a súa rotación máis irregular.

A contabilidade quedaría da seguinte maneira, aínda que tendo en conta os problemas de identificación é posible que o número de recipientes a torno e a man sexa menor, en favor da torneta, constatándose as porcentaxes na seguinte proporción: técnica de factura descoñecida 5%, manual 17%, torno 17% e torneta 61%.

As **texturas** poden ser definidas maioritariamente como compactas de grado medio, habendo algunha excepción de tipo areoso con dous recipientes ou poroso tamén con dous recipientes, sendo en xeral as pezas de dureza media.

En xeral topámonos cunha presenza de desgraxantes abundantes, sobre todo de tipo granítico o que nos fala dunha procedencia da materia prima, local ou rexional. A mica e o seixo serán os protagonistas na maioría de recipientes ós que se lles sumarán en ocasións grans de granito. Comprobamos a presenza á súa vez de pegadas de sementes ou restos de palla. A chamota aparece rara vez, en forma de tella machucada. Se ben a mica está presente en case tódalas superficies dos recipientes, predomina como elemento único nas zonas externas e en menor medida nas internas, podéndose deber a dous motivos, un estético outorgándolle ás pezas un ton prateado e outro funcional, xa que a mica como bo illante térmico que é, creemos que axudaría ós recipientes a soportar mellor a calor de exposición ó lume.

A distribución dos desgraxantes salvo na fractura, é maioritariamente regular. O seu tamaño varía segundo a súa posición. Na parte externa varían de 0.1 mm a 1.20 mm, sendo o tamaño medio do desgraxante externo de 0.55 mm. Na superficie interior varían dos 0.2 mm ós 1.5 mm sendo a media 0.76 mm. Na fractura os desgraxantes adoitan ser máis grandes oscilando entre os 0.3 mm e os 2.2 mm, con media de 1.04 mm. Vemos pois como os desgraxantes da superficie exterior son máis pequenos, en comparación cos da superficie interior e fractura constatándose unha posible preocupación por coidar esta zona.

O **acabado** predominante é un alisado rudo, probablemente realizado cun trapo húmido, feito corroborado por comparacións etnográficas en Galicia ou Zamora (SOLAUN BUSTINZA 2005: 43) e pola pegada que este trapo deixaría a hora de realizar a decoración, xa que conservamos a marca das fibras do mesmo en certas dixitacións estéticas (figura 8c).

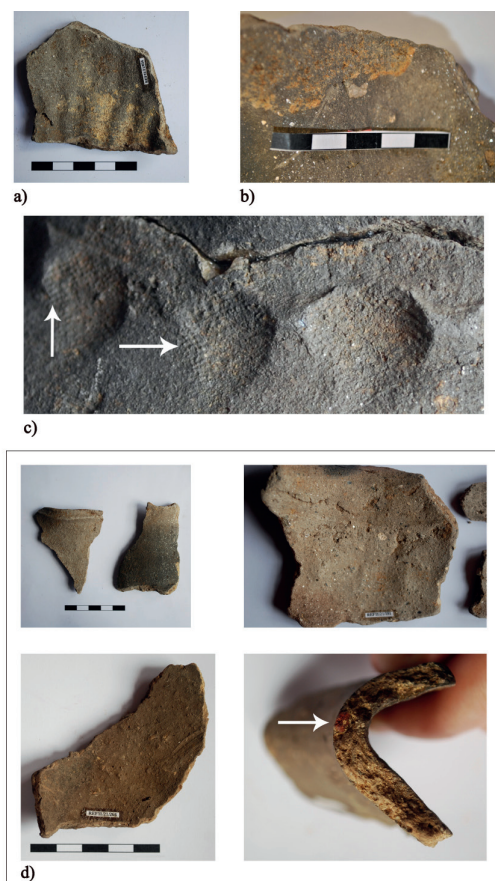


Figura 8. Fotografías de fragmentos medievais, a) marcas dixitais de alzado de peza b) desgraxante de cuarzo de gran tamaño c) impronta de fibras téxtil na decoración dixital d) detalle dos tipos de pastas, fila superior pasta gris subgrupo 1 e 2, fila inferior pasta marrón e detalle de chamota.

Se agora nos centramos nas cores, observamos que a escala de grises é a predominante en todo o conxunto, a cor está influenciada por múltiples motivos, o tipo de pastas, a cocción e postcocción, o uso, etc. Os tons non son homoxéneos dentro dun mesmo recipiente, xa que contan con abundantes manchas de feluxe ou tons máis escuros propios da exposición o lume, pero non podemos precisar si esa exposición foi realizada durante a cocción ou durante o uso. O ambiente de cocción maioritario é o redutor o cal nos da diferentes escalas dentro da táboa Munsell que empregamos para a realización do estudo, próximas ó negro e ó gris (por exemplo: gris Hue 7.5y 7//1 light gray ou gris Hue 10 YR Value 4/ Chroma 2/), coa excepción dun tipo de cerámica de ton marrón (Hue 10yr 3//1 brownish black) e un recipiente de fragmentos rodados, de cor oxidante.

A partires das características das pastas podemos identificar dous grupos de pastas diferenciados claramente e que nos poderían estar falando de dúas procedencias distintas da materia prima, do seu tratamento e incluso de produtores diferentes.

Por un lado, identificamos unha **pasta de tons grises**, con desgraxantes graníticos e abundante mica, compacta en grado medio a cal a podemos dividir en dous subgrupos:

primeiro unha pasta compacta, de gran dureza e son metálico con abundante desgraxante de pequeno tamaño, que adoita ter unha cor gris clara, o segundo subgrupo estaría composto por elementos dunha textura menos compacta, máis fráxiles e sen ese son metálico, de aparencia mais areosa, nas paredes internas dos recipientes realizados con esta pasta adoita haber gretas e imperfeccións. Por outro lado identificamos unha **pasta de tons marróns** onde comprobamos o uso de chamota e desgraxantes tamén graníticos pero con moita menos mica. A modo de hipótese esta diferenza podería estar motivada como no caso de Zamora pola diferente orixe xeolóxica da materia prima, a primeira propia de arxilas descompostas do granito e a segunda de arxilas sedimentarias (LARRÉN IZQUIERDO e TURINA GÓMEZ 1995) (figura 8d). As pastas micáceas identificadas no xacemento, téñense constatado a parte de en Galicia, en Zamora, no occidente de León e no de Asturias (BENÉITEZ, C. *ET AL.* 1989: 303).

Pegadas de fabricación, uso e postdeposicionais

Documentáronse 24 recipientes con marcas de diversa índole, relacionadas coa labor do oleiro, provocadas polo uso ou reparación da peza ou polos procesos postdeposicionais propios da dinámica da cidade.

En canto ás pegadas de fabricación aparte das xa referidas anteriormente, como as marcas de alzado ou as marcas de panos, podemos facer mención á presenza, en recipientes unicamente correspondentes ó grupo de pastas marrón, de fondos con multitude de gravas, ó parecer estas gravas serían engadidas durante o procesos de fabricación á superficie do disco do torno baixo, para facilitar a retirada da peza do torno, unha vez modelada (MATESANZ VERA 1987: 254). En Galicia téñense documentado este tipo de fondos en cerámicas medievais depositados na periferia de túmulos megalíticos (PRIETO MARTÍNEZ *ET AL.* 2010: 39). No grupo de pastas grises identificamos outra maneira de separar a peza cerámica do torno, consistente na introdución entre vasilla e disco dun coitelo ou peza cortante e facer xirar o torno, provocando a separación entre arxila e madeira, pero deixando marcas, feito so constatado no grupo de pastas grises (MATESANZ VERA 1987: 254) (figura 9a).

Referíndonos ás pegadas de uso as máis abundantes son os restos de feluxe, froito dunha exposición ó lume, tanto en olas como en xerriñas. As concrecións de feluxe adoitan agruparse nas partes superiores dos recipientes, debido á maneira de incidir o lume neles. Outra interesante marca de uso é unha perforación postcocción no pescozo dunha ola. Interpretamos tal buraco como orificio de suspensión, feito que non podemos corroborar totalmente debido a que non conservamos todo o diámetro do pescozo para comprobar se habería máis orificios. Nas xerras identificamos a presenza tamén de buracos pero esta vez cunha funcionalidade diferente, sitúanse en zonas próximas á liña de fractura polo que entendemos que se trata de orificios para a reparación da peza mediante un sistema de grampas. Este sistema só o comprobamos con claridade en xerras, recipientes de maior calidade e tamaño que as olas, e que polo tanto debían de ser de custosa fabricación, de aí a molestia en reparalas (Bustanza tamén recolle este tipo de reparacións en 2005: 67) (figura 9b).

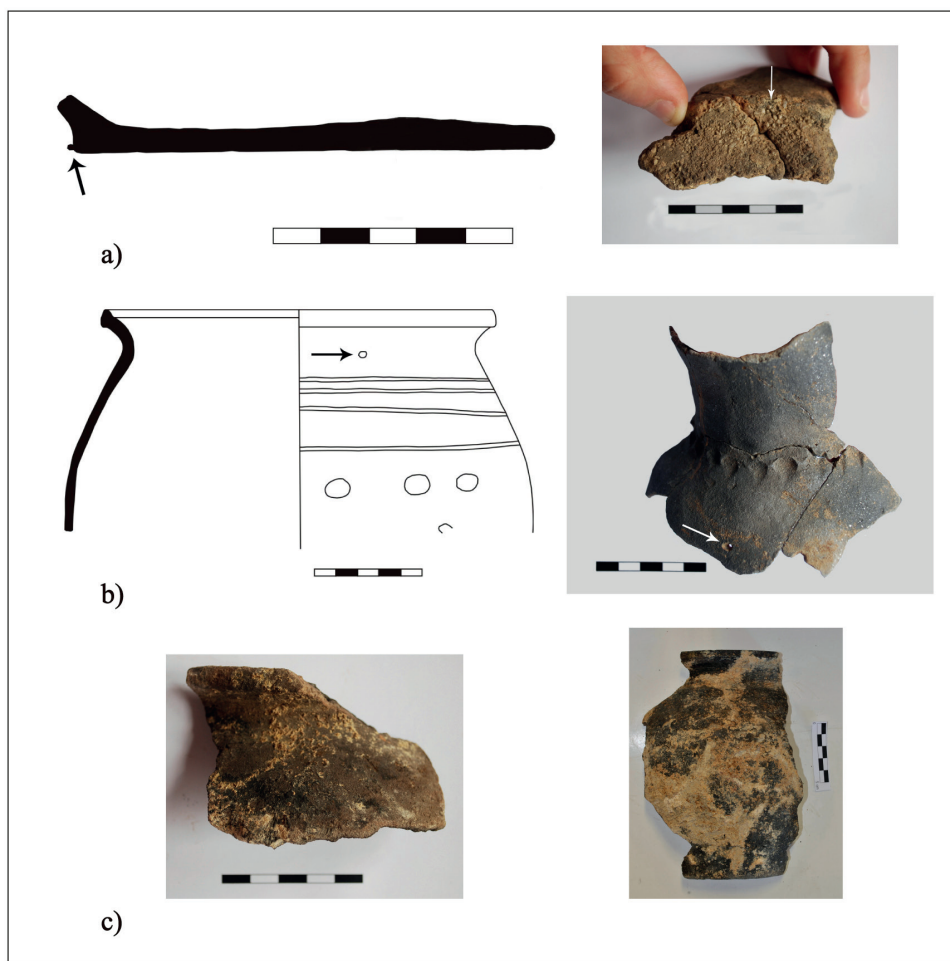


Figura 9. Fotografías e debuxos de recipientes medievais, a) marca de separación de peza do torno e fondo gravoso, b) posible orificio para suspensión e orificio para reparación, c) concrecións amarelas, fragmento do Franco nº31 e do Banco de España.

No caso das pegadas que son resultado de procesos postdeposicionais destaca a aparición de concrecións amarelas, que nun primeiro momento relacionamos coa capa de cal que posiblemente impermeabilizara os silos, pero tras comprobar que en fosas similares non se constata esta capa (TEIRA BRIÓN *ET AL.* 2010: 80) e a aparición do mesmo proceso en cerámicas de xacementos medievais sen contextos con presenza de cal, debemos desbotar esa posibilidade e esperar a futuras analíticas para coñecer a súa composición, para ver se se trata de elementos engadidos a través do substrato ou ben transformacións provocadas por engadidos antrópicos co fin de impermeabilizar as pezas, ou simplemente resultado da acumulación concentrada de humidade en certas partes dos recipientes provocando a presenza de posibles carbonatos secundarios parcialmente distribuídos (figura 9c).

Tratamento decorativo

Un total de 20 recipientes medievais, a metade do total, contan con decoración nos seus corpos. As técnicas son a incisión, a impresión e a decoración plástica que nalgúns casos aparecen combinadas. A maioría de deseños decorativos son simples, 12 recipientes

presentan unha liña de incisións ou impresións fronte a 8 que teñen unha decoración relativamente máis coidada (figura 10).

Incisión: documentada en 9 recipientes. Esta técnica está presente en varios elementos. En asas de xerras e xerriñas, seguindo unha orientación vertical, con incisións profundas e curtas que poden confundirse con impresións, as xerriñas tamén contan con liñas horizontais de incisións diagonais descontinuas situadas no seu corpo. Dúas olas posúen liñas acanaladas nunha disposición horizontal e continua por todo o seu corpo e unha conta con incisións diagonais descontinuas tamén no corpo (figura 10b).

Impresión: é a decoración maioritaria –15 recipientes–, estando representada en olas, xerras e xerriñas. O instrumento co que se realiza son os dedos facendo dixitacións que seguen un esquema lineal horizontal, percorrendo o contorno das pezas, ben no comezo do pescozo no caso das xerras, ben no corpo nas olas. Poden ser aplicadas directamente sobre a superficie da peza ou nun cordón (figura 10c).

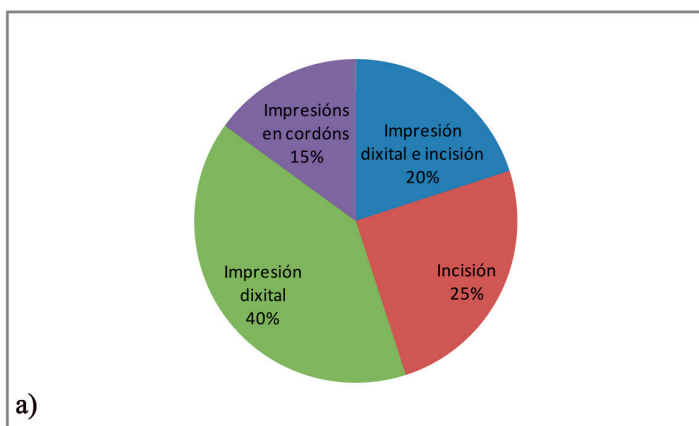
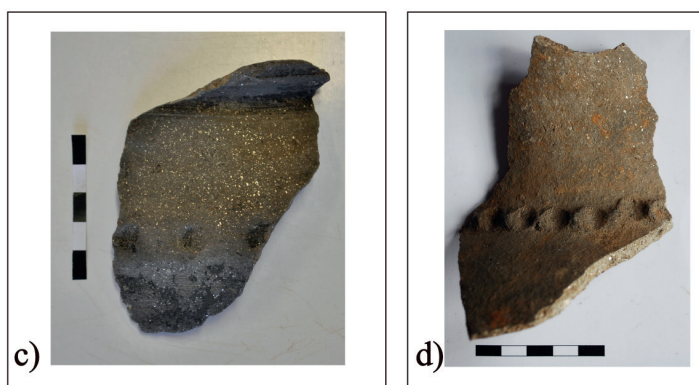
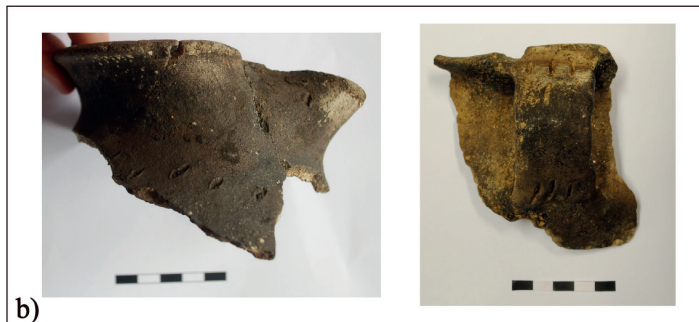


Figura 10. a) distribución do tipo de decoración nos recipientes medievais, b) incisións en dúas xerriñas, c) impresión dixital nunha ola, d) cordón con impresión dixital no cántaro.



Decoración plástica: constatada en tres recipientes de gran tamaño, consiste nun cordón no comezo do pescozo que se estende por todo o seu diámetro e se atoparía impreso mediante dixitación. O cordón é unha técnica mediante a cal se engade pasta á peza e ó contrario que a impresión dixital, non debilita á mesma, incluso a reforza. A maioría de olas presentan fracturas precisamente nas zonas en que son decoradas con dixitacións, xa que adelgazan o grosor nese punto. O cordón sería un bo método para aplicar decoración a recipientes grandes como un cántaro, cubrindo dúas funcións a de reforzo e a estética. Esta técnica dobre, de reforzo e decoración, documéntase na olería tradicional galega (GARCÍA ALÉN 1983: 70) (figura 10d).

Outros materiais en cerámica

Foi localizada unha **posible grella**, na UE 21. Trátase dunha peza plana, de aparencia circular e de tons grises. O seu grosor máximo é de 76 mm. Presenta un orificio ante cocción e unha coloración propia do contacto co calor só na parte superior. A decoración da peza segue un esquema radial con liñas de puntos impresos. A súa parte superior atópase alisada e moito mellor traballada que a parte inferior, a cal é rugosa e con multitude de gretas, sen presentar ningún tipo de pegada de fentos (figura 11a).

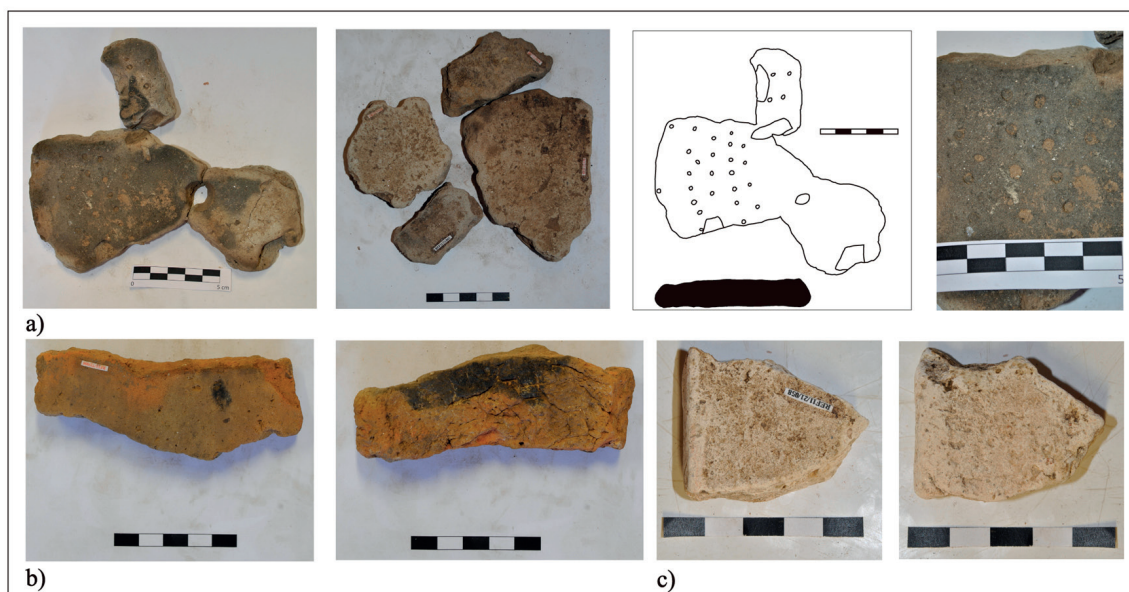


Figura 11. a) Anverso e reverso da posible grella, debuxo e detalle das impresións, b) e c) anverso e reverso de tellas.

A súa clasificación é provisional xa que non temos moi claro a súa labor funcional. O seu bordo podería estar erosionado, feito que non se aprecia ben, debido á textura areosa das súas pastas e a mala conservación. De estar erosionado o máis probable é que estiveramos ante unha versión reducida dun forno para cociñar, como o atopado no xacemento de As Pereiras (ABOAL FERNÁNDEZ e COBAS FERNÁNDEZ, 1999: 13). Podería ser unha peza complementaria de cociña, como colador, como parte dunha queseira ou como base para cociñar algún tipo de alimento.

Material cerámico de construción: a tella é un factor de suma importancia a hora de comprender a paisaxe medieval galega, no Franco nº31 constátanse 3 pezas de tella de cocción oxidante, dúas na UE72 e unha na UE21. As súas superficies superiores atópanse alisadas mediante a acción de dedos, mentres que as inferiores posúen numerosas gretas e pegadas, posiblemente debido a realización das mesmas nun molde e á necesidade de engadir elementos á base do molde para facilitar a retirada da tella evitando que esta quedara pegada ó mesmo. Dúas das pezas teñen coloración alaranxada e pastas de textura areosa fina sendo de forma curva. A terceira presenta unha pasta compacta de grado medio e branca, sendo a súa forma recta cun bordo apuntado (figura 11b e 11c).

Os recipientes de época moderna

Os 41 recipientes postmedievais caracterízanse, como xa adiantamos anteriormente, pola súa grande fragmentación, chegando a estar o 70% dos mesmos, compostos por un único fragmento. As UEs con material moderno son dúas, a UE100 (recheo superior do pozo GE7) con 6 recipientes e a UE20 (sedimento procedente de estratos superiores caído dentro do silo GE2) con 33 vasillas e unha tella (figura 2). Podemos atopar dous grupos de cerámica, a de importación, vidrada ou de luxo, nesta fase maioritaria, e un grupo con formas típicas da cerámica común.

Tratamento morfolóxico

A escaseza de estudos arqueolóxicos para as producións de esta época e a fragmentación das mesmas fixeron que identificar morfoloxicamente os recipientes fora unha tarefa difícil, de aí que unha ampla proporción de elementos foran tipificados formalmente como indeterminados (figura 12).

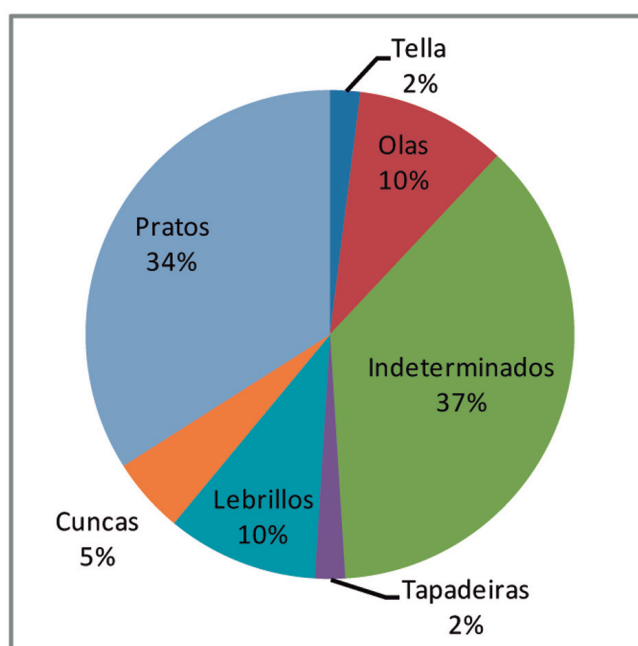


Figura 12. Distribución da cerámica moderna por tipos de recipiente.

Pratos: as formas relacionadas co servizo de mesa son unha das novidades de época moderna en comparación coas formas medievais, tanto morfoloxicamente como polo tratamento técnico, pola orixe da súa produción e polas implicacións sociais que constatan. Trátase de producións vidradas, sendo moi posiblemente todas de orixe foránea e grazas a unha parte delas podemos falar dunha cerámica de luxo para estas datas (CASTRO LORENZO 2009). Entre as pezas identificadas como de importación documentamos varias procedencias, aínda que a gran maioría son difíciles de estipular con seguridade debido á escaseza de estudos ou a gran variedade de centros produtores que realizan pezas similares. O uso de análises arqueométricas sería de suma utilidade para identificalos.

Louza branca ou ‘Columbia Plain’: A nivel xeral este tipo de louza está composta por pratos e escudelas de baixo custo, vidrados mediante un esmalte de chumbo e estaño que outorgan á peza unha coloración branca. Descoñecemos a procedencia exacta dos 7 pratos aparecidos no Franco nº31 pode que sexan de procedencia sevillana onde foi realizada boa parte deste tipo de louza (MARKEN 1994: 139), aínda que tamén se documenta unha “serie branca” nos alfares de Talavera de la Reina (COLL CONESA 2011: 132), pratos similares realizados en Zamora, Valladolid e outros puntos da meseta (TURINA GÓMEZ, A. 1994: 77-79), ou producións equiparables, en Portugal como a “*louça malegueira*” (BARREIRA ET AL. 1995: 152). Eran coñecidos na época, en Sevilla como “loza blanca” (SÁNCHEZ SÁNCHEZ 1998), a denominación “*Columbia Plain*” provén dos contextos nos que esta cerámica está máis estudada, América, xa que boa parte da produción era exportada a través do importante porto sevillano cara á América española. Será pois, un investigador dos pecios españois na zona, John Goggin quen a denomine desta maneira. No caso do Franco nº31 os bordos adoitan ser oblicuos ou horizontais, planos ou cóncavos, con beizo redondeado, e un prato presenta carena interna. Son pratos cóncavos dun diámetro aproximados duns 18 cm de bordo e en tamaño son similares ós pratos sopeiros actuais (figura 13b).

Faiança portuguesa: trátase de louza decorada con motivos azuis, por tanto probablemente empregando cobalto (PÉREZ ARANTEGUI ET AL. 2007 a través de PARGA CASTRO 2013). Non está claro o seu lugar de orixe dentro de Portugal, aínda que se teñen constatado centros produtores en Coimbra e Lisboa (LUIS REAL ET AL. 1992: 184). Ó igual que os *Columbia Plain*, trátase de cerámica de gran produción e exportación. Contamos con 6 recipientes diferentes, e con diversos motivos decorativos. Do CA36 só conservamos un bordo de beizo redondeado cunha orla enmarcada en 4 liñas azuis con motivos en zigzag encadrados nela. Coñécese esta clase como tipo “*brioso*” (DUARTE MARTINS 2012: 359) xa que se asimila ó tipo de cerámica realizada polo ceramista Manuel da Costa Brioso (BARREIRA ET AL. 1995: 160). O CA71 consiste nun pequeno prato de bordo convexo cun motivo central floral inmerso nun círculo. Un bordo oblicuo de beizo redondeado é o fragmento co que contamos do CA72, cunha orla por todo o perímetro do tipo “*contas*” (LEITE e NUNES 2008: 186). Recipientes de beizo redondeado con decoración de posible tipo “*rendas*” contamos con dous, CA73 e CA76. Finalmente outro fragmento de bordo redondeado con decoración de tipo “*aranhoes*”, CA74, denominado de esta maneira pola similitude das súas figuras con arañas (figura 13a).

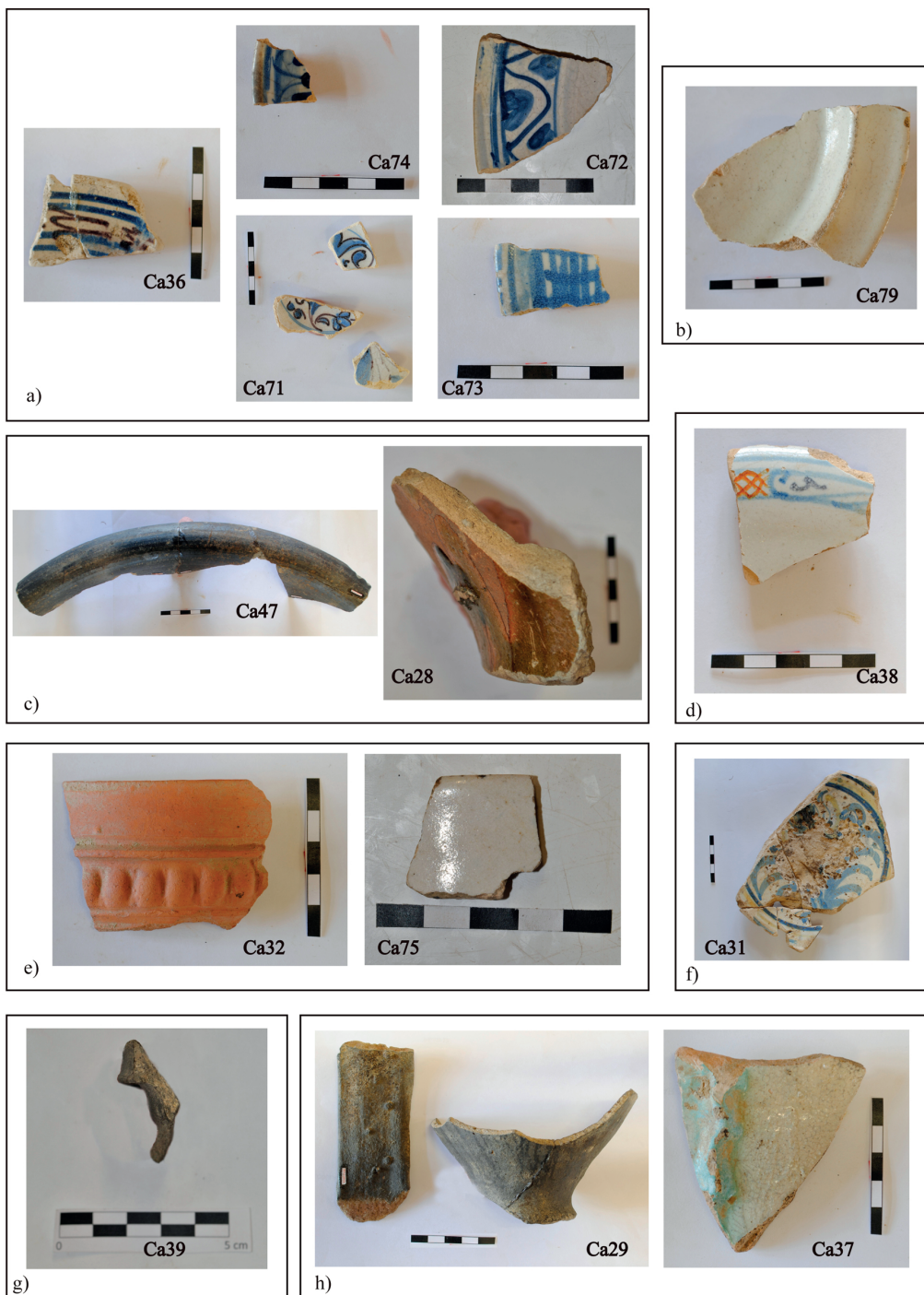


Figura 13. Recipientes modernos, a) *faiança* portuguesa, b) Louza branca, c) Barcais, d) Orla castellana de Talavera, e) cuncas, f) prato de procedencia indeterminada, g) borde de pestana de ola, h) recipientes indeterminados.

Louza de Talavera de la Reina: Talavera producirá unha cerámica de gran calidade e demanda, símbolo de riqueza e poder; tal é así que as súas producións serán imitadas en numerosos lugares como Sevilla ou Toledo (CASTRO LORENZO 2009: 128). No Franco nº31 documentamos un recipiente da serie tricolor ou “orla castellana”, caracterizado por unha orla en tres cores no seu bordo, neste caso convexo, de boa aparencia, vidrado sen cuartear pero con micro burbullas. Identificar o seu lugar de procedencia

non é doado sen análises arqueométricos debido ás numerosas imitacións. Consta de pastas lixeiramente alaranxadas, supoñemos que non sería un recipiente orixinal de Talavera xa que estes posúen pastas rosadas (CASTRO LORENZO 2009: 146) (figura 13d).

Do CA31 conservamos un bo número de fragmentos que nos permitiron reconstruílo en gran media, pero nos foi imposible encadrarlo segundo o seu lugar de procedencia. Trátase dun prato cóncavo de 10 mm de grosor, de paredes oblicuas e curvas. Está decorado cun motivo floral central encadrado en tres bandas circulares, azul, amarela e azul. Aínda que foi posible reconstruílo en gran medida o seu vidrado atópase en bastante mal estado, sendo imposible identificar perfectamente o motivo floral (figura 13f).

Barcal: por barcal entendemos un recipiente relativamente grande, de formas abertas con paredes oblicuas e circulares. Constátase esta forma tamén no Castelo de Lúa, en Rianxo (CÉSAR VILA e BONILLA RODRÍGUEZ 2003: 317) e en San Lázaro (BONILLA RODRÍGUEZ e CÉSAR VILA 2005: 228). Documentamos 4 exemplares no Franco nº 31, tres deles vidrados e un brunido. Dous posúen paredes de gran grosor, de entre 14 e 12 mm, textura ruda na fractura e vidrado verde oliva ou marrón (CA28 e CA30). Os outros dous barcais están realizados de maneira máis coidada con paredes finas. Un conta con vidrado interno (CA34) e outro cun brunido xusto no seu bordo volto (CA47), este recipiente é o único do que conservamos bordo, sendo o seu diámetro de 60 cm (figura 13c).

Cuncas: só localizamos dúas, unha realizada a molde, de pastas vermellas e depuradas, con decoración a molde tamén e un diámetro de bordo de 10 cm, o seu beizo é recto e o seu bordo vertical (CA32). O outro fragmento identificado como cunca é de adscrición indeterminada, trátase dun recipiente vidrado branco de bordo vertical, pero o fragmento é demasiado pequeno como para aportar máis datos formáis (CA75) (figura 13e).

Olas: son unha clara herdanza das olas do mundo medieval. As características son similares, forma globular e bordos oblicuos ou horizontais, coa novidade do bordo de pestana, o cal documéntase a partir da Baixa Idade Media (CÉSAR VILA *ET AL.* 2010: 149). Documentamos 4, dúas con bordo de pestana (CA39 e CA61), unha con bordo horizontal cóncavo (CA63) e outra con bordo oblicuo (CA64) (figura 13g).

Tapadeira: localizamos un pequeno fragmento de bordo de tapadeira, realizado en pastas vermellas pouco traballadas, a súa superficie inferior é mais rugosa que a superior (figura 14).

Recipientes indeterminados: especial mención merecen certos recipientes incluídos no conxunto de “indeterminados” por non topar referencias bibliográficas para os mesmos. Por exemplo, o CA29 de forma globular piriforme na parte conservada, cun asa con impresións e unha decoración no seu corpo mediante liñas brunidas, podería tratarse dunha xerra e formar parte da cerámica común de fabricación rexional (figura 13h). O CA37 está composto por un fragmento vidrado nas súas dúas caras en branco e verde esmeralda, conta cunha decoración plástica mediante cordón e pastas rosadas. Esta descrición encaixa co tipo de cerámica talaverana de bordo verde (COLL CONESA

2011: 167). Finalmente, o fragmento de fondo do CA59 podería formar parte do grupo de cerámica común de pastas vermellas (CÉSAR VILA e BONILLA RODRÍGUEZ 2003: 325) xa que conta con paredes finas, e desgraxantes ben calibrados.

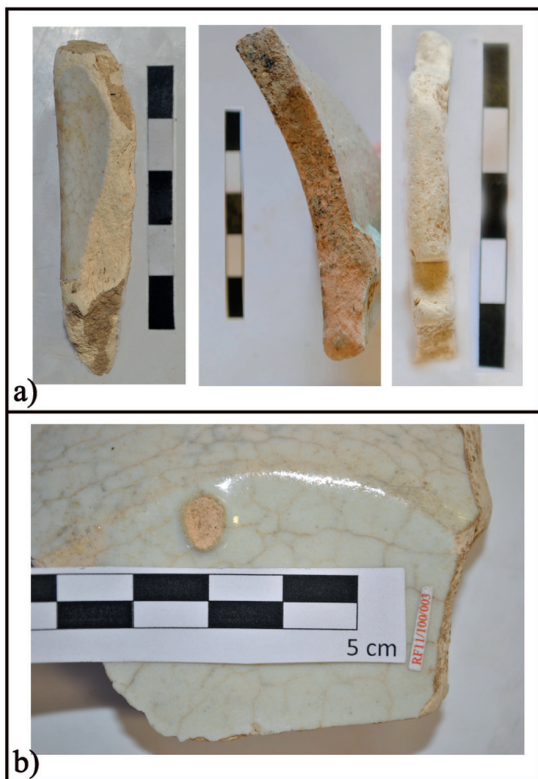


Figura 14. a) Pasta de louza branca, posible pasta rosada talaverana e pasta de *faiança*, b) marca de atifle.

Tratamento técnico

A diferenza do mundo medieval nesta ocasión podemos afirmar que tódolos recipientes salvo a cunca realizada a molde, de adscrición indeterminada, están feitos seguindo unha **técnica de modelado** a torno; apreciándose claramente as liñas de torno no seu interior.

No que a **texturas** se refire, topámonos con máis variedade para estas cronoloxías. Foron clasificadas como: rugosa (3%), compacta media (64%), compacta fina (28%) e porosa (5%). No caso dos desgraxantes o uso de pastas moi depuradas impide a súa identificación, sobre todo nas producións máis estandarizadas. Nas pezas onde se puideron identificar, os desgraxantes máis empregados son o seixo, a mica e a chamota, sen que puidéramos localizar a simple vista ningún elemento foráneo.

O **acabado** foi realizado mediante alisado fino (10%), medio (20%), rudo (13%), bruñido (10%) e vidrado (47%), sendo maioritario este último con 19 recipientes.

De maneira sintética podemos falar de varios tipos de pastas característicos dos orixes das nosas producións, por un lado a *faiança* conta con pastas amarelas ben decantadas de gran dureza, salvo unha excepción. A louza branca, posiblemente sevillana, conta tamén con pastas amarelas, pero máis débiles e fariñentas, manchando ó tacto. As pasas amarelas en Talavera de imitación foron identificadas como sevillanas (CASTRO LORENZO 2009:147), aínda que sería interesante realizar análises de pastas para poder comparar as cerámicas e afinar a procedencia das mesmas. Por último podemos tipificar

de maneira provisional a pasta rosada do CA37 como talaverana. tendo en conta as cores empregadas no seu vidro e que a pasta rosada foi clasificada como talaverana (CASTRO LORENZO 2009: 147 e COLL CONESA 2011: 167) (figura 15a).

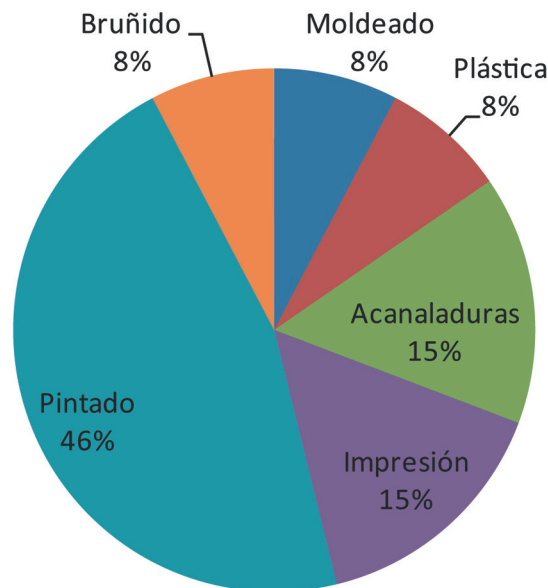


Figura 15. Técnica de decoración presente en recipientes modernos.

Pegadas de fabricación, uso e postdeposicionais

No caso da cerámica vidrada, sobre todo na louza a pegada de fabricación máis común aparece reflectida pola a marca de atifle, producida por unha peza cerámica que se coloca entre prato e prato á hora de cocer a louza, para evitar que o vidro dun prato se pegara co do outro, xa que os pratos se colocaban no forno amoreados. O atifle deixa tres puntos característicos na superficie tanto superior como inferior da peza (figura 15b).

A cerámica vidrada conta con dous procesos postdeposicionais particulares, o cuarteado do seu vidro, constatados en 12 exemplares o que nos indica a calidade do esmalte empregado e polo tanto da produción cerámica e os descascados producidos debido ó rodamento da peza ou á mala adereza do vidro á pasta.

Tratamento decorativo

Doce recipientes modernos posúen decoración nas súas superficies, mediante diferentes técnicas, pintado propio da cerámica vidrada, acanaladuras, decoración plástica, moldeado, impresión e liñas brunidas (figura 16).

A decoración no caso da louza adoita estar localizada nos bordos a modo de orla, ou ben no centro dentro dun motivo circular, sempre contando co azul entre as súas cores. As impresións danse en asas de recipientes sen identificar tipoloxicamente así como o brunido, que aparece en forma de liñas verticais nun recipiente piriforme. A decoración plástica só se identifica nun recipiente de importación de igual maneira que o moldeado.

As acanaladuras aprécianse en dous recipientes indeterminados, en forma de acanaladuras dixitais dispostas de maneira horizontal.

Constatamos pois o uso de diferentes técnicas decorativas máis variadas en comparación cos recipientes medievais, co amplo uso do pintado e a aparición do moldeado. Así mesmo vemos como séguense a empregar técnicas decorativas como a impresión, a acanaladura e a decoración plástica.



Figura 16. Anverso, reverso e detalle de pastas de tapadeira.

Material cerámico de construción

Tella: trátase dunha tella curva de textura laminada e fariñenta, co fondo rugoso polos motivos anteriormente descritos no apartado de tella medieval. Dunha factura de maior calidade que a tella medieval asimíllase máis á tella do país contemporánea.

RESULTADOS

A comparación entre as producións medievais e modernas permitiunos identificar certas características relacionadas coa morfoloxía, pastas e decoración; propias de cada época e que permiten distinguir claramente ambas producións.

No caso da cerámica medieval, obsérvase un conxunto limitado de tipos de cerámica común. Olas, xerras, xerriñas e cántaros, resultando ser as primeiras máis abundantes e variadas en morfoloxía, pastas e decoración, fronte ás xerras, xerriñas e cántaros, nos que parece que o proceso de produción é máis selectivo e posiblemente acorde cunha función máis limitada. Os morfotipos do xacemento correspóndense coas formas pechadas identificadas noutras zonas do norte e noroeste peninsulares coa única excepción das “*tinajas*”, non documentadas. Ningunha forma aberta foi constatada no material medieval da intervención, algo que si ocorre en conxuntos plenomedievais peninsulares (BENÉITEZ, C. *ET AL.* 1989: 305-307). Pese á coincidencia de formas co resto do norte e noroeste peninsulares, a cerámica plenomedieval galega presenta peculiaridades que a achegan máis á do norte de Portugal que a dos territorios situados cara o leste da rexión.

As olas documentámolas realizadas empregando tódolos tipos de pastas descritos, sen embargo as de pasta marrón non presentan ningún tipo de decoración no seu corpo. Tamén compre dicir que se topa máis fragmentado o conxunto de cerámica de pastas marróns, conservándose poucos fragmentos de corpo, onde se localizaría a decoración. As liñas acanaladas documéntanse en olas de pastas intermedias entre os dous subgrupos de pastas grises, pero cunha tonalidade moito máis escura e enfeluxada. A decoración en

liña horizontal de incisións curtas e diagonais só se constata nunha xerriña e nunha ola, de pastas grises de maior calidade que as do resto do conxunto. As xerras e xerriñas varían no uso de pastas sempre no espectro gris, máis ou menos fariñentas ou máis ou menos compactas, aínda que nas xerras a pasta máis abundante é a gris de calidade. Os cordóns tampouco son exclusivos dun tipo de pasta, mentres o cántaro posúe unha das mellores pastas do conxunto medieval, dentro do grupo de pastas grises, pero existen xerras coa mesma decoración e de tamaño tamén grande que empregan pastas de peor calidade. A identificación de diferentes alfares é complicada polo tanto a partires deste conxunto cerámico.

No caso da cerámica moderna constátase unha maior variabilidade formal así como de centros de produción, vimos como a louza de luxo provén moi probablemente de 3 centros, Lisboa/Coimbra, Talavera de la Reina e Sevilla (figura 17). Outro tipo de formas propias da cerámica común como os barcais, olas e formas indeterminadas, moi probablemente sexan de produción polo menos rexional.

Combinando a morfoloxía, tamaño dos recipientes e as súas pegadas de uso podemos achegarnos á función aproximada que estes desenvolveron durante a súa vida útil. No conxunto medieval a maioría de olas presentan marcas de exposición ó lume en forma de concrecións de feluxe ou coloración negra que nos fala do seu uso na cociña, así como os buratos de suspensión, probablemente para colocar a peza enriba da lareira.

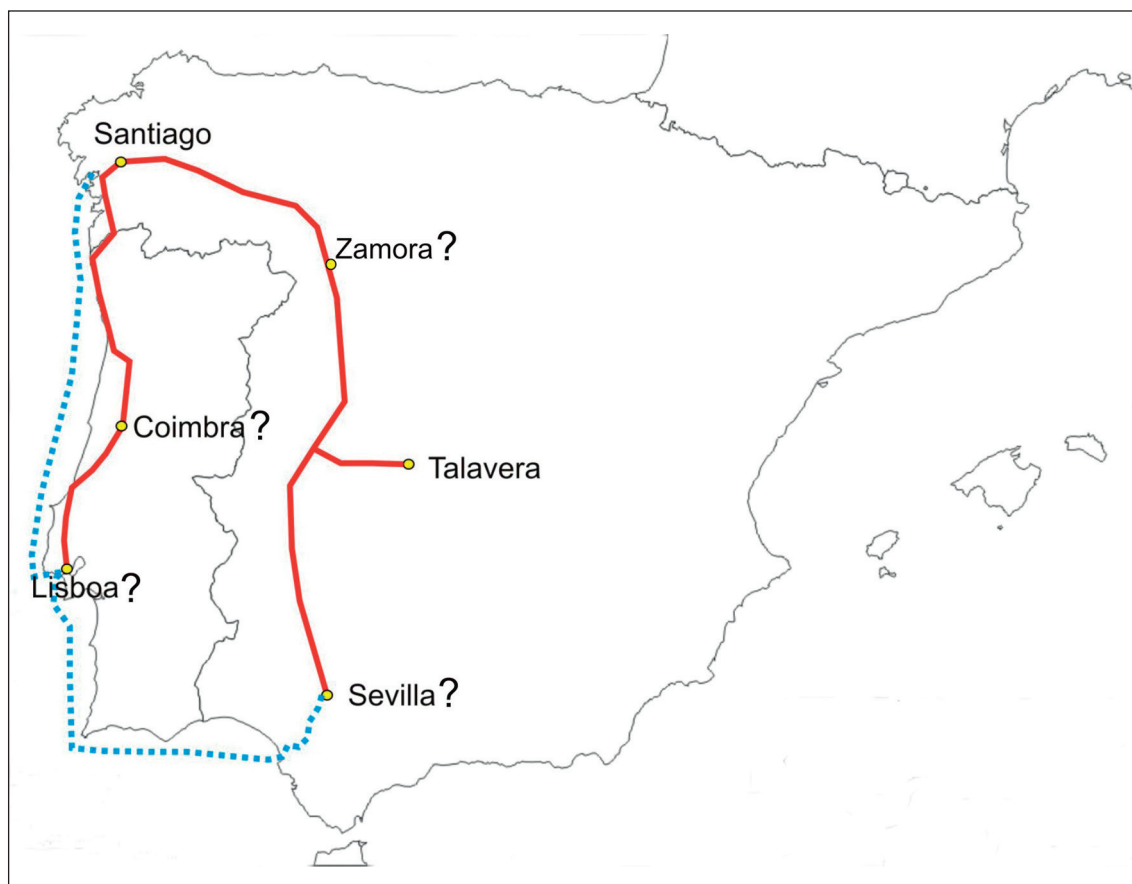


Figura 17. Algunhas posibles procedencias da cerámica de importación xunto coas principais rutas marítimas e terrestres (elaboración propia a través de d-maps.com).

Así mesmo tamén existen olas sen marcas de exposición, que poderían indicar o uso das mesmas como medio de almacenaxe de produtos como o mel, conservas en vinagre, etc. No caso das xerras destaca o seu gran tamaño, servindo probablemente ademais de como instrumento de servizo de mesa, como elemento para transportar grandes cantidades de líquidos (en distancias curtas). De sumo interese é o caso das xerriñas xa adiantado anteriormente. Son máis pequenas e por tanto máis manexables que unha xerra. Se a iso lle sumamos as marcas de lume nas súas paredes, estamos ante un recipiente de uso doméstico cómodo e moi funcional xa que cubre a función das olas de exposición ó lume e a función das xerras de transporte de líquidos. Os cántaros ó igual que as xerras, non presentan marcas de queima, pero a súa propia morfoloxía indícanos un uso de transporte ou almacenamento. Na olería tradicional hai recipientes similares como as “cántara” ou “amboas”, de moito valor, onde se podía completar o ciclo de produción do viño ou onde se almacenaba o mesmo. Tamén se documenta o seu uso como contedor de aceite, vinagre e elementos en conserva así como cereal (GARCÍA ALÉN 1983: 91).

No relativo á posible grella, fálanos dun uso do elemento en relación co lume, pero ata que noutras escavacións non se consigan formas máis claras e sen as dúbidas que nos presenta esta, non poderemos achegarnos con seguridade ó seu valor funcional.

Para os recipientes de época moderna e as súas marcas de uso contamos co problema da fragmentación do conxunto. Os pratos terán unha función evidente de servizo de mesa, pero tamén cobren unha función social, na que as producións de maior calidade técnica e estilística son símbolo de riqueza e poder. No caso dos barcais estes cumpren varias funcións, poden valer de recipientes de almacenamento, servizo de mesa, incluso como recipientes de aseo sen esquecermos da súa función na cociña testemuñada en obras de Velázquez como por exemplo a *Vella fritindo ovos*, onde podemos ver un barcal usado a modo de tixola e louza branca. Incluso poden valer para a manipulación de carne en matanzas por exemplo. No caso das cuncas estas poderían empregarse para a elaboración de salsas, ou mesmo para beber. Referíndonos ás olas intuimos uns usos similares ós de época medieval aínda que non conservamos elementos de corpo que nos permitan comprobar unha posible exposición ó lume. Todos estes datos anteriormente descritos permítenos recompoñer en gran medida a cadea operativa da cerámica recollida, tanto moderna como medieval, podendo comparar ambos períodos de maneira sinxela (figura 18).

Se nos centramos na posible cronoloxía das fosas, esta sería en todo caso estimada, a falta das mencionadas datacións radiocarbónicas. Por paralelos cos silos escavados nos almacenes El Pilar (TEIRA ET AL. 2010: 77-78), e cos escavados en Acibecharía (RODRÍGUEZ e REY 1987), podemos supoñerlles un arco cronolóxico que se movería entre os séculos IX e XII. Se temos en conta a estratigrafía, poderíase argumentar unha datación na fase final deste período. Todos os silos foron amortizados e selados de maneira intencional antes de construír sobre eles a torre medieval, práctica documentada tamén na Acibecharía onde as casas pegadas á parte interior da muralla de Sisnando datadas nos séculos XI e XII, construíronse sobre silos cegados e selados. A torre ocupa unha parcela que responde ás características típicas do parcelario medieval: una franxa rectangular, perpendicular a dúas rúas, e sobre a que se constrúe ó longo dos séculos, “enchéndose” de

espazos residenciais, de almacenamento e produtivos. Este parcelario ten a súa orixe no século XI, en concreto coa construción da muralla de Cresconio (LÓPEZ ALSINA 2013: 266), que protexería uns *vici* en formación como o *Vicus Francorum* ou o *Vicus Novus*, próximo ó Franco nº 31 e que se forma no s. XII (LÓPEZ ALSINA 2013: 267). Aínda que a urbanización completa do espazo amurallado non se produciu ata bastante mais

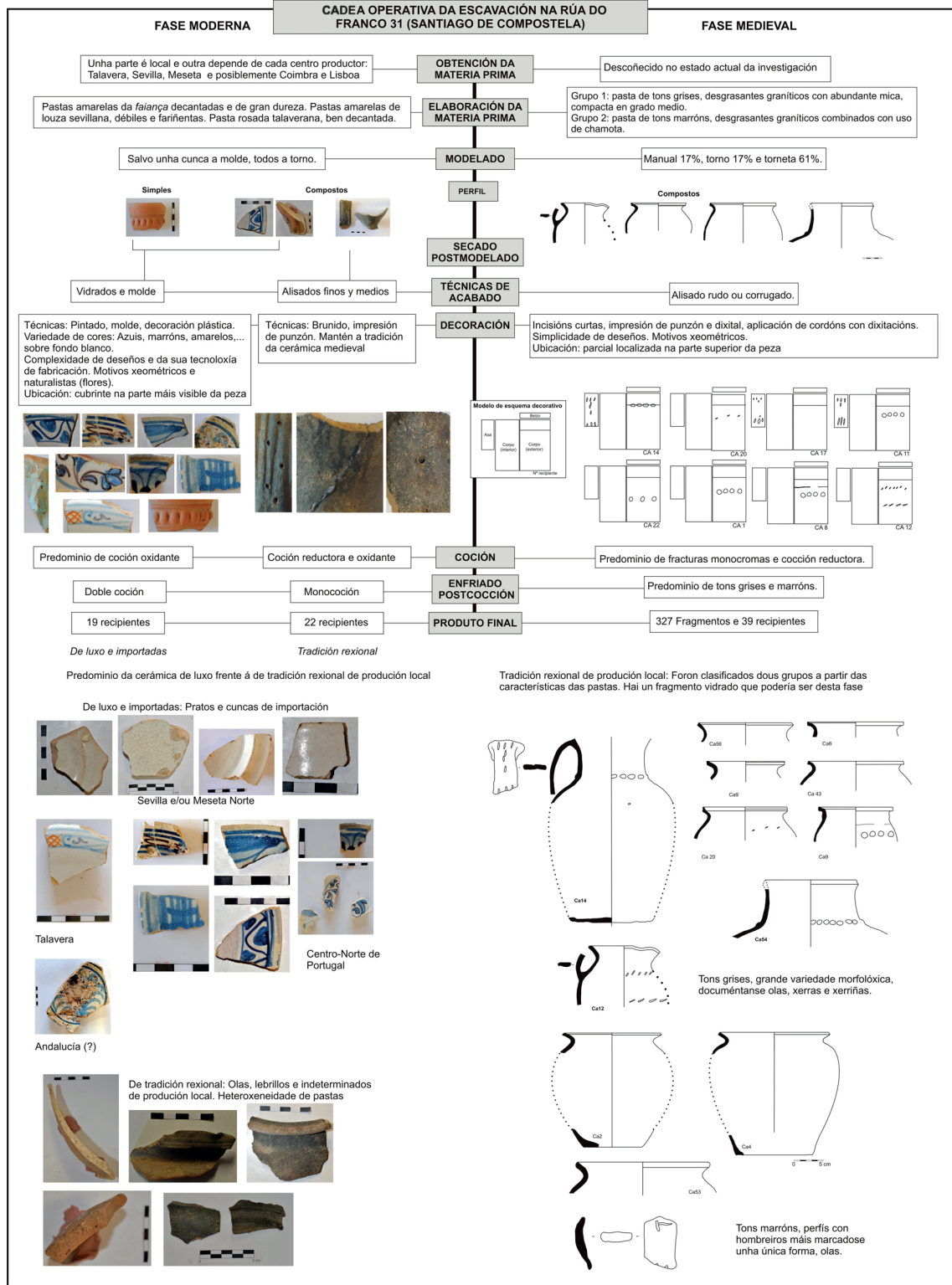


Figura 18. Cadea operativa dos recipientes recuperados.

tarde, será neste momento cando se fixen, por parte do señorío compostelá, as regras básicas de organización urbanística, ás que se cinguirán as futuras casas, torres, pazos e espazos abertos da cidade (LÓPEZ ALSINA, com. per.). O feito de que a torre construída sobre os silos se atope inxerida neste parcelario urbano indicaría, por tanto, que os silos foron amortizados a partir de finais do século XI, coincidindo coa profunda remodelación urbana que supuxo a construción da muralla de Cresconio a cal determinou a área urbana intramuros do Santiago medieval coa súa característica forma de améndoa. Non podemos afinar mais sen datacións absolutas, pero creemos que esta cronoloxía relativa é correcta, e servirá para orientar a cronotipoloxía do material estudado.

Nun nivel cerámico, podemos establecer algúns paralelos cos materiais recuperados noutras escavacións de cronoloxía medieval na zona compostelá que apoian esta hipótese cronolóxica, aínda que estes resultados cronolóxicos a través da cerámica deben ser tomados como provisionais, ante as dificultades para diferenciar elementos de séculos correlativos (BELLO DIEGUEZ *ET AL.* 2008). Na intervención xa mencionada dos almacéns El Pilar sito na rúa do Preguntoiro realizáronse e publicáronse datacións absolutas (TEIRA BRIÓN *ET AL.* 2010) de interese (figura 19). As datacións da UE76 correspondente cun silo, despois de ser matizadas (TEIRA BRIÓN *ET AL.* 2010: 78) dan un intervalo de 199 anos, dende o 1045 ata o 1244. Grazas á amabilidade de Manuela Pérez Mato e Ana María Varela Montes puidemos comparar as cerámicas de esa UE coas do Franco, chegando á conclusión de que son similares e polo tanto entendemos que poderían ser da mesma cronoloxía. Debemos pois na medida do posible afinar o intervalo da datación absoluta, recorrendo para tal fin á cerámica doutros xacementos. Para o século XIII contamos cun xacemento ben definido a nivel documental como é o castelo da Rocha Forte, construído a mediados do século XIII (MARTÍNEZ CASAL 2006), onde foron documentadas olas de bordo maioritariamente horizontal, selos de fabricación, cerámica de importación, etc. Consideramos pois, que a cerámica de Rocha Forte é diferente á do Franco (figura 20), se ben moitos dos seus materiais correspóndense co súa derradeira fase de uso no século XV; outro xacemento que nos remite tamén ó século XIII son as Torres do Oeste (NAVEIRO LÓPEZ 2004). Nel constátase cerámica vidrada de importación, marcas de oleiro, entre outros elementos, que nos separan dos contextos do Franco. Para materiais do século XI acudimos á intervención realizada na avenida de Raxoi, cuxa escavación foi dirixida por Alejandro Parga Castro (2013). Nel atopouse *in situ*, en pleno foso da muralla e con cronoloxía por tanto do século XI unha ola, de factura moi ruda, realizada a man, con abundantes desgraxantes e bordo horizontal. A súa aparencia, e pastas cunha cocción en ambiente oxidante pouco ten que ver coas cerámicas do Franco

Estructura	Muestra	Profundidad estructura	Profundidad muestra	Edad convencional AD	Intervalo
UE76	P-76-1	2.50 m	2,45 m	1173±128	1045-1301 AD
UE76	P-76-2	2.50 m	2,00 m	1134±110	1024-1244 AD
UE115	P-115-C	1.90 m	1.70 m	1092±132	960-1255 AD
UE129	PL-1	0.60 m	0.45 m	946±112	834-1058 AD

Figura 19. Datacións do xacemento de El Pilar (a través de TEIRA BRIÓN 2010: 78).

(figura 20). Polo tanto, descartados de maneira provisional os séculos XI e XIII. Dous serían os xacementos de referencia para o século XII, o Bordel en Padrón e o Lazareto de San Lázaro en Compostela. A cerámica do Bordel é similar á do Franco 31, atópase en contexto de silos e posúe datación numismática (BARBEITO POSE e RUA CARRIL 2008). No Lazareto medieval de San Lázaro a cerámica é tamén similar e localizada en contexto de “pozos”. Este xacemento atópase datado a nivel documental no ano 1149 (BONILLA RODRÍGUEZ e CÉSAR VILA 2005: 219). Polo tanto apuntamos cara época plenomedieval a nosa datación e máis concretamente cara ó século XII, de maneira provisional, mentres non xurdan novos xacementos con datación clara que nos permitan seguir comparando a cerámica e afondar na investigación. Durante a fase final de traballo foron publicadas datacións para a intervención do Banco de España, 1025-1169 cal. A.D. (TEIRA BRIÓN 2013b: 102). A devandita cronoloxía coincidiría en certa medida coa do Franco, e consideramos certas producións desta intervención como similares ás do Franco, pero ante o descoñecemento da relación estratigráfica desta datación coa cerámica consultada do Banco de España, non podemos empregar con seguridade estes datos para confirmar as hipóteses cronolóxicas do Franco nº31.



Figura 20. Ola procedente da Rocha Forte e ola da avenida de Raxoi, bordo e foto de detalle.

Cos datos desta intervención e doutras como os almacenes do Pilar, Franco nº4 e Bordel creemos que a tendencia principal en tipo de bordo nas olas da zona santiaguesa, anterior ó século XIII sería o oblicuo, podendo ser un indicador cronolóxico a presenza maioritaria deste bordo no conxunto de materiais dun xacemento, hipótese que haberá que confirmar coa revisión de mais xacementos.

Para a cronoloxía da cerámica de época moderna os 3 “maravedís de vellón” localizados na UE20, un con recuño de 1652 e as características da cerámica permítenos encadrar o seu material na segunda metade do século XVII. En canto á UE100 o elemento definitorio principal é o fragmento de cerámica de Talavera, documentada noutras intervencións realizadas en Santiago como na Casa do Deán en niveis anteriores a 1706 (CASTRO LORENZO 2009: 146) así como na Avenida de Raxoi en niveis pertencentes ó século XVII (PARGA CASTRO 2013: Anexo 1, 26). Polo tanto poderíamos estar falando da mesma cronoloxía para ámbalas UEs.

O grande salto cronológico entre as UEs plenomedievais e as modernas do século XVII non pode ser explicado con claridade ata ter acceso ós datos técnicos da intervención precedente sen embargo certos paralelos permítenos realizar unha hipótese. Nun entorno urbano, as remocións de terras para a adecuación do terreo a diferentes necesidades,

son frecuentes. Nunha desas adecuacións poderían terse arrasado os niveles medievais como así ocorre en cidades como Zaragoza na que os niveis dos séculos X-XII adoitan ter desaparecido (BELTRÁN-LLORIS 1985: 58).

A cerámica documentada no Franco nº 31 pouco ten que ver co contexto no que se atopou, os silos medievais. Non está relacionada coas actividades neles desenvolvidas salvo unha posible excepción que desenvolveremos máis adiante. A cerámica de cociña, almacenamento e transporte de líquidos pouco ten que ver cunhas estruturas de almacenamento de cereal, máis ben debería encadrarse en contextos domésticos. De aí deducimos que a posición da cerámica ten un carácter secundario aínda que os silos serían amortizados de maneira rápida e probablemente nun mesmo momento cronolóxico, xa que se atopan selados de maneira intencionada (RODRÍGUEZ RESINO 2013); feito tamén corroborado polo escaso rodamento das pezas.

O igual que no caso de San Lázaro, onde foron localizadas unha xerriña e unha xerra cunha perforación no pescozo que se identifica como punto de medida (BONILLA RODRÍGUEZ e CÉSAR VILA 2005: 225), dentro de seu respectivo “pozo”, nun silo do Franco recuperouse unha xerra similar en bastante bo estado. O feito de que se atopen en contextos similares marcas de medida e que na cerámica tradicional galega existan recipientes similares para o almacenamento de cereal (GARCÍA ALÉN 1983: 91) permítenos formular a hipótese de que estes recipientes foran empregados no baleirado do silo durante o seu uso de almacenaxe. Un silo que gardaría alimentos para entidades superiores a unha familia (RODRÍGUEZ RESINO 2013) e que polo tanto necesitaría dun control na retirada de cereal, de aí o uso de xerras con tope de medida, para retirar cantidades fixas cada vez e levar ese control.

RECOÑECIMENTOS

Mediante o presente estudo expóñense os resultados obtidos durante a elaboración do Traballo de Fin de Grado en Historia presentado na USC titulado “Aproximación metodolóxica á cerámica medieval e moderna dun xacemento santiagués (O Franco nº31)” e cuxos resultados preliminares foron expostos nas Xornadas de Historia e Patrimonio “De Castros a Castelos” de Carnota co título: “Aproximación á cerámica medieval compostelá. Resultados preliminares do xacemento do Franco 31”.

Tódalas imaxes de materiais comprendidas no presente traballo foron realizadas, con autorización da Consellería de Cultura segundo o expediente de reprodución 2013/56, no Museo das Peregrinacións e de Santiago onde están depositados os materiais.

Con tódalas persoas que ofreceron á súa axuda durante a realización do estudo temos unha débeda de gratitude. Séndonos imposible mencionalas a todas queremos facer especial mención á amabilidade e colaboración de todo o persoal do Museo das Peregrinacións, especialmente a Bieito Pérez Outeiriño e M^a Isabel Pesquera Vaquero. Tamén a Ana Varela Montes, Jose Carlos Sánchez Pardo así como a Fernando López Alsina, quen está desenvolvendo no proxecto URBE unha descrición histórica do proceso de urbanización compostelá a partir da documentación medieval e cuxas explicacións

agradecemos. Non queremos esquecernos da profesora Beatriz Prieto Lamas da Facultade de Bioloxía polo préstamo dun exemplar da táboa Munsell, de Alexandre Fernández Pino pola axuda na edición das figuras, de Mario César Vila polos seus consellos durante a elaboración do traballo así como dos aportes dos revisores anónimos que axudaron á mellora deste artigo.

BIBLIOGRAFÍA

- ABOAL FERNÁNDEZ, R. e COBAS FERNÁNDEZ, M. I. 1999. *La arqueología de la gasificación de Galicia, 10: sondeos en el yacimiento romano-medieval de As Pereiras*. TAPA 13. Santiago de Compostela.
- BARBEITO POSE, V. e RUA CARRIL, V. 2008. “Evidencias arqueolóxicas da cerca e dos suburbios medievais de Villa Patrono (Padrón, A Coruña)”. *Gallaecia*, 27, pp. 241-271.
- BARREIRA, P., DORDIO, P. e TEIXEIRA, R. 1995. “200 anos de cerámica na Casa do Infante: do século XVI a meados do século XVIII”. En J. MANUEL DIOGO e H. CHILRA ABRAÇOS (eds.), *Actas das segundas jornadas de cerâmica medieval e pós-medieval, métodos e resultados para o seu estudo, Tondela (22 a 25 de Marzo de 1995)*. Tondela, pp. 81-90.
- BELLO DIÉGUEZ, J.M., SANJURJO SÁNCHEZ, J. e FERNÁNDEZ MOSQUERA, D. 2008. “Los niveles medievales de la Torre de Hércules: caracterización arqueológica y datación mediante TL y OSL”. *Férvedes*, 5, pp. 453-464.
- BELTRÁN-LLORIS, M. 1985. “La arqueología urbana de Zaragoza” en VV.AA. *Arqueología de las Ciudades Modernas superpuestas a las Antiguas*, Ministerio de Cultura, Madrid, pp. 57-73.
- BENEITEZ, C., BOHIGAS, R., GARCÍA CAMINO, I., AVELINO GUTIÉRREZ, J. e LARRÉN, H. 1989. “Conclusiones”. En J. GUTIÉRREZ GONZÁLEZ e R. BOHÍGAS ROLDÁN (eds.), *La cerámica medieval en el norte y noroeste de la Península Ibérica, aproximación a su estudio* León, pp. 303-309.
- BONILLA RODRÍGUEZ, A e CÉSAR VILA, M. 2005. “Excavación arqueológica en área en el solar de la antigua capilla y lazareto medieval de S. Lázaro (Santiago de Compostela, A Coruña)”. *Gallaecia*, 24, pp. 219-242.
- CASTRO LORENZO, M. L. 2009. “La vajilla de lujo en Santiago de Compostela en los siglos XVI y XVII: aportaciones de la arqueología”. *Revista de Estudios Provinciais*, 22, pp. 123-158.
- CÉSAR VILA, M. e BONILLA RODRÍGUEZ, A. 2003. “Estudio de los materiales cerámicos del “Castelo da Lúa” (Rianxo, A Coruña)”. *Gallaecia*, 22, pp. 297-367.
- CÉSAR VILA, M e BONILLA RODRÍGUEZ, A. 2011. “Síntesis de los materiales cerámicos procedentes del yacimiento de As Encrobas (Cerceda – A Coruña)”. En S. GONZÁLEZ (ed.), *La cerámica en Galicia: de los castros a Sargadelos. Actas del XIV congreso anual asociación de ceramología*. A Coruña, 143-152.
- CÉSAR VILA, M., BONILLA RODRÍGUEZ, A. e LÓPEZ PÉREZ, M. C. 2010. “Aportaciones al conocimiento de la cerámica producida en la última fase de la Edad Media en Galicia”. En M. CRESPO e R. MARTÍNEZ (eds.), *Metodología de Análisis Aplicada los Estudios de Cerámica Tardoantigua y Medieval de la Península Ibérica*. León, pp. 145-160.
- COBAS FERNÁNDEZ, M. I. e PRIETO MARTÍNEZ, M. P. 1998. *Criterios y Convenciones para la Gestión y el Tratamiento de la Cultura Mueble Material*. TAPA 7. Santiago de Compostela.
- COLL CONESA, J. 2011. *Manual de cerámica Medieval y Moderna*. Sección de arqueología del CDL de Madrid. Madrid.
- DESBAT, A., SCHMITT, A. 2003. “Techniques et methods d'étude”. En D. GARCÍA, A. d'ANNA, A. DESBAT, A. SCHMITT e F. VERHAEEGHE (eds.), *La céramique. La poterie du Néolithique aux temps modernes: 7-84. Collection Archéologiques*. Paris.

- DOVAL GALÁN, J.F. 1999. "Excavación de urgencia en la calle del Franco nº 1/ Plaza de Fonseca nº 4 (Santiago): Indicios del posible origen de dicha calle". En A. RODRÍGUEZ COLMENERO (ed.), *Los orígenes de la ciudad en el noroeste hispánico: actas del Congreso Internacional* (Lugo 15-18 de mayo de 1996). Lugo, pp. 1375-1394.
- DUARTE MARTINS, S. 2012. *Ilhas de arqueologia : o quotidiano e a civilização material na Madeira e nos Açores: (séculos XV-XVIII)*. Tese de doutoramento. Universidade de Lisboa. <http://hdl.handle.net/10451/5377> (consultada con data 5/maio/2013)
- GARCÍA ALÉN, L. 1983. *La alfarería de Galicia*. A Coruña.
- GIL AGRA, M^a.D. 2013. *Memoria da Intervención arqueolóxica: escavación en área do ámbito de cautela arqueolóxica establecida no soto do edificio do antigo Banco de España. Praza das Praterias*. Memoria Inédita depositada Concello de Santiago de Compostela. Santiago de Compostela.
- LARRÉN IZQUIERDO, H. e TURINA GÓMEZ, A. 1995. "Caracterización y tipología de la cerámica medieval de la provincia de Zamora, siglos XI-XIV". En J. MANUEL DIOGO E H. CHILRA ABRAÇOS (eds.), *Actas das segundas jornadas de carâmica medieval e pós-medieval, métodos e resultados para o seu estudo, Tondela, (22 a 25 de Março de 1995)*. Tondela, pp. 81-90.
- LEITE, J. e NUNES, M. 2008. "Intervenção arqueológica no Cabeço do Outeiro: uma ocupação rural dos século XVII-XVIII". *OPPIDUM*: número especial, pp. 177-194.
- LÓPEZ ALSINA, F. 2013. *La Ciudad de Santiago en la Alta Edad Media*. Consorcio de Santiago de Compostela, USC. Santiago de Compostela.
- LUÍS REAL, M., DORDIO GOMES, P., JORGE TEIXEIRA, R. e FIGUEREDO MELO, R. 1992. "Conjuntos cerâmicos da intervenção arqueológica na Casa do Infante – Porto: elementos para uma sequência longa – séculos IV-XIX". En *Primeiras Jornadas de Cerâmica Medieval e Pós-medieval: métodos e resultados para o seu estudo*. Tondela, pp. 171-186.
- MANUEL DIOGO, J. e CHILRA ABRAÇOS, H (eds.) 1995) *Actas das segundas jornadas de carâmica medieval e pós-medieval, métodos e resultados para o seu estudo, Tondela (22 a 25 de Março de 1995)*. Tondela.
- MARKEN, M. W. 1994. *Pottery from Spanish Shipwrecks 1500-1800*. Gainesville.
- MARTÍNEZ CASAL, J. R. 2006. "A cerâmica medieval da fortaleza de A Rocha Forte. Contribución ao seu estudo". *Gallaecia*, 25, pp. 187-225.
- MARTÍNEZ PEÑÍN, R. 2010. "Metodología aplicada al análisis de la cerámica medieval". En M. CRESPO e R. MARTÍNEZ (eds.), *Metodología de Análisis Aplicadaa los Estudios de Cerámica Tardoantigua y Medieval de la Península Ibérica*. León. pp. 145-160.
- MATESANZ VERA, P. 1987. "La cerámica medieval cristiana en el norte (siglos IX-XIII): nuevos datos para su estudio". En *II Congreso de Arqueología Medieval Española, (Madrid, 1987)*. Madrid, pp. 245-259.
- NAVEIRO LÓPEZ, J. 2004) *Torres de Oeste: monumento histórico e xacemento arqueolóxico*. Pontevedra.
- ORTON, C., TYERS, P., e VINCE, A. 1997. *La cerámica en arqueología*. Barcelona.
- PARGA CASTRO, A. 2013. *Actuaciones arqueológicas en la avenida de Raxoi (Santiago de Compostela). Memoria técnica e interpretativa*. Memoria Inédita depositada Concello de Santiago de Compostela. Santiago de Compostela.
- PÉREZ ARANTEGUI, J., ORTEGA J.M. y ESCRICHE, C. 2005. "La tecnología de la cerámica mudéjar entre los siglos XIV y XVI: las producciones esmaltadas de las zonas de Teruel y Zaragoza". En J. MOLERA, J. FARJAS, P. RUORA e T. PRADELL (eds.), *Avances en Arqueometría 2005. Actas del VI Congreso Ibérico de Arqueometría*. Girona, pp. 89-96.
- PÉREZ MATO, M^a. 2013. *Memoria final escavación arqueolóxica e control e seguimento das obras na rúa da Raiña nº 11, Santiago de Compostela*. Santiago de Compostela. Memoria Inédita depositada Concello de Santiago de Compostela. Santiago de Compostela.
- PÉREZ OUTEIRIÑO, B e PESQUERA VAQUERO, M^a. I. 2001. *Un museo en crecimiento: Museo das Peregrinacións, adquisicións 1991-2001*. Santiago de Compostela.

- PICON, M., THIRIOT, J., ABRAÇOS, H. E DIOGO, J. M. 1995. "Estudo em laboratório e observação etnoarqueológica das cerâmicas negras portuguesas". En *VV.AA Actas das primeiras Jornadas de Cerâmica Medieval e Pós-Medieval, métodos e resultados para o seu estudo*, Tondela, 28 a 31 de Outubro de 1992, pp. 189-207.
- PRIETO MARTÍNEZ, M^a. P., LANTES SUÁREZ, O., VÁZQUEZ LIZ, P. e MARTÍNEZ CORTIZAS, A. 2010. "La cerámica de dos túmulos de Roza das Aveas (Outeiro de Rei, Lugo): un estudio diacrónico del estilo y la composición". *Boletín del Seminario de Estudios de Arte y Arqueología*, LXXVI, pp. 27-62.
- RODRÍGUEZ PUENTES, E. e REY SEARA, E. 1987. *Informe-memoria de las labores arqueológicas en la Rúa Azabachería 29 de Santiago de Compostela e inventario de materiales*, Memoria Inédita depositada Concello de Santiago de Compostela.
- RODRÍGUEZ RESINO, A. 2012. *Memoria final da excavación en área do solar da rúa do Franco 31, Santiago de Compostela*. Santiago de Compostela. Memoria Inédita depositada Concello de Santiago de Compostela.
- RODRIGUEZ RESINO, A. 2013. "Sistemas subterráneos de almacenamiento en la Galicia medieval. Una primera tipología y consideraciones para su estudio". En A. VIGIL, G. BIANCHI e J. A. QUIRÓS (eds.), *Horrea, barns and silos. Storage and incomes in Early Medieval Europe* Argitarapen Zerbitzua, pp. 193-208.
- SÁNCHEZ SÁNCHEZ, J. M. 1998. "La cerámica exportada a América en el siglo XVI a través de la documentación del Archivo General de Indias (II). Ajuares domésticos y cerámica cultural y laboral". *Revista del departamento de Historia del Arte*, 9, pp. 125-142.
- SILVA, A. M. S. P. e RIBEIRO, M. C. S. 2006-2007. "Cerâmica medieval das escavações no Castelo de Arouca ensaio de análise morfotipológica". *Portugalía*, Nova Serie, Vol. XXVII-XXVIII, pp. 69-88.
- SOLAUN BUSTINZA, J. L. 2005. *La cerámica medieval en el País Vasco (Siglos VIII-XIII)*. Vitoria.
- SUÁREZ OTERO, J., GIMENOS GARCÍA-LOMAS, R. e FARIÑA BUSTO, F. 1989. "La cerámica medieval en Galicia". En J. AVELINO e R. BOHIGAS (eds.), *La cerámica medieval en el norte y noroeste de la Península Ibérica. Aproximación a su estudio*. León, pp. 285-301.
- TEIRA BRIÓN, A. 2013a. "A time capsule. Seeds in the ditch of the first medieval wall of Santiago de Compostela (NW Iberia)". Poster presentado en *16th Conference of the International Work Group for Palaeoethnobotany. Thessaloniki*. Grecia.
- TEIRA BRIÓN, A. 2013b. "Dentro y fuera del bosque. La gestión de *Prunus aviu./cerasus* en época romana y medieval en el NW ibérico". *Revista Arkeogazte*, 3, pp. 99-115.
- TEIRA BRIÓN, A., CURRÁS DOMÍNGUEZ, A., PORTILLO, M., ALBERT, R. M. e PÉREZ MATO, M. 2010. "La excavación arqueológica de los grandes almacenes de El Pilar (Santiago de Compostela, Galicia, España): Un estudio arqueobotánico de silos de almacenaje medievales". *Estudos de Quaternário*, 6, APEQ, Braga, pp. 75-90.
- TURINA GÓMEZ, A. 1994. *Cerámica medieval y moderna de Zamora*, Monografías, Arqueología en Castilla y León.