

Ocupacións prehistóricas e históricas nas cavidades das serras orientais galegas: Cova de Eirós (Triacastela) e Valdavara (Becerreá)

Prehistoric and Historic human Settlement in the cavities of the Galician Eastern Ranges: Cova de Eirós (Triacastela) and Cova de Valdavara (Becerreá)

FÁBREGAS VALCARCE, R.^a; DE LOMBERA HERMIDA, A.^{b,c,a}; SERNA GONZÁLEZ, M.R.^a; VAQUERO RODRÍGUEZ, M.^{b,c}; PÉREZ RAMA, M.^d; GRANDAL D'ANGLADE, A.^d; RODRÍGUEZ ÁLVAREZ, X. P.^{b,c}; ALONSO FERNÁNDEZ, S.^{b,c}; AMEIJENDA IGLESIAS, A.^a.

a) Grupo de Estudos para a Prehistoria do Noroeste (GEPN). Dpto de Historia I, Universidade de Santiago de Compostela. Praza da Universidade, nº 1, CP: 15782. Santiago de Compostela.

b) Institut Català de Paleoecologia Humana i Evolució Social (IPHES), Campus Sescelades (Edifici W3) Tarragona 43007, Spain

c) Area de Prehistoria, Universitat Rovira i Virgili, Av. Catalunya 35, Tarragona 43002, Spain

d) Instituto Universitario de Xeoloxía "Isidro Parga Pondal". Universidade da Coruña.

Recibido en Decembro de 2011

Aceptado en Abril 2012

RESUMO

As cavidades cársticas do NW peninsular ofrecen unhas condicións de preservación do rexistro arqueolóxico que solventan as deficiencias documentadas nos xacementos ó aire libre. Neste senso, a descuberta de novos materiais como restos faunísticos, industria ósea, fogares, etc. nas cavidades das Serras Orientais están a completar moitas esferas do estudo das sociedades prehistóricas. As numerosas datacións obtidas nestes contextos permiten coñecer a evolución no uso destes hábitats ó longo da Prehistoria e Historia Antiga do NW peninsular.

Palabras chave

Datacións radiocarbónicas, Paleolítico, industria ósea, tecnoloxía lítica, fogares, cerámica, Campaniforme, Altomedieval.

ABSTRACT

The karstic cavities of NW Iberia allow an optimal preservation of the archaeological record which helps resolving those problems identified in the open-air sites. In this sense, the recovery of faunal remains, bone industry, hearths, etc. in the caves at the Eastern Ranges of NW Iberia give us much information about the cultural and social spheres of the Prehistoric societies. Several radiocarbon dates obtained in these archaeological contexts allow us to know the changes in the use of the caves along Prehistoric and Historic times in NW Iberia.

Keywords

Radiocarbon dates, Palaeolithic, bone industry, lithic technology, hearths, pottery, Bell Beaker, Middle Age.

1. INTRODUCCIÓN

As características xeolóxicas e orográficas do NW peninsular condicionan en gran medida a investigación do Cuaternario nesta rexión. O substrato maioritariamente granítico e o relevo ondulado do noso territorio facilitan os fenómenos de escorrentía provocando o carácter descontinuo e reducido das formacións sedimentarias de época cuaternaria. Por outra banda, a acedade dos solos galegos non permite a conservación de restos orgánicos nos xacementos ó aire libre, excepcionalmente naqueles contextos hidromorfos (vg. Braña Rubia), polo que na maioría dos casos as evidencias líticas son os únicos vestixios que nos quedan destas comunidades. Finalmente, a forte incidencia dos procesos erosivos nos asentamentos ó aire libre e abrigos impide a recuperación de contextos primarios onde os obxectos arqueolóxicos son recuperados *in situ* (AMEIJENDA *et al.*, 2010; LLANA *et al.*, 1992). Consecuentemente, as datacións

obtidas ás veces non son indicativas do momento de ocupación pretérita, senón dos fenómenos morfoxenéticos que orixinaron a redeposición deses materiais, proporcionando unha datación *ante quem* para o conxunto. As datacións absolutas obtidas durante os últimos anos están a salientar a incidencia dos eventos Heinrich sobre a integridade dos depósitos costeiros e continentais do NW ibérico (COSTAS *et al.*, 2007-2008; AMEIJENDA *et al.*, 2010; PÉREZ *et al.*, 2009). Estes factores condicionan en seria medida a información contida nos rexistros, sendo parcial e sesgada, especialmente para os momentos máis anterogos do Paleolítico galego.

Nembargante, as formacións calizas do leste galego ofrecen mellores condicións de conservación dos rexistros sedimentolóxicos e arqueopaleontolóxicos, non só porque permiten a supervivencia de materiais orgánicos (que á súa vez poden ser datados directamente), senón porque o carácter pechado das cavidades protéxeos das incidencias máis directas dos fenómenos erosivos. Non obstante, a súa situación nas Serras Orientais de Galicia, en cotas que oscilan dende os 500 ós 1100 m.s.n.m., expóñeas ós fenómenos glaciais ou periglaciais provocando en varios casos á existencia de hiatus erosivos ou a obliteración de recheos máis antigos (caso de Cova Eirós, Cova do Xato...). A súa extensión no territorio galego é moi reducida, o número de cavidades con longos percorridos ou amplas secuencias estratigráficas é moi escaso e as intervencións dirixidas neste tipo de contextos son contadas, polo que a información que temos hoxe en día sobre os sistemas cársticos galegos é aínda moi puntual comparada con outras zonas peninsulares (DE LOMBERA, 2011).

Malia súa exposición os fenómenos glaciais ou periglaciais, os hábitats nesta zona poden ofrecernos aqueles aspectos que os asentamentos ó aire libre non recollen: a conservación dos vestixios orgánicos (especialmente macro e microfauna) e unha mellor preservación do rexistro arqueolóxico a nivel espacial e estratigráfico. Isto permitirá obter información máis completa acerca da reconstrución paleoambiental (a través dos restos paleontolóxicos, polínicos, antracolóxicos, etc.), as estratexias de explotación do medio e economía das comunidades de cazadores-recolectores (aspectos

zooarqueolóxicos, xestión de materias primas, etc), aspectos sociais (presenza de fogares, estruturação de áreas de actividade), datacións e secuenciación das ocupacións, e incluso dos aspectos simbólicos das súas sociedades (como son os achados de colgantes en dente e cunchas mariñas de Cova Eirós e Valdavara, ou, no caso de aparecer, mostras de arte parietal, coma na Cornixa Cantábrica).

Foron estas condicións favorables de preservación do rexistro as que levaron en Europa no século XIX e XX a potenciar as intervencións arqueolóxicas no mundo das cavidades. Neste senso, as escavacións realizadas por Villa-amil y Castro na Furada dos Cas a comezos da década de 1870 é froito directo dese paradigma cavernícola da investigación europea nos seus momentos iniciais (LLANA 1994). Nembargante, na investigación galega, trala visita de Hugo Obermaier en 1922 e as posteriores descubertas de Camposancos, o interese virou cara os abrigos e xacementos ó aire libre ligados ás formacións de terrazas fluviais ou depósitos mariños (FERNÁNDEZ & FÁBRIGAS, 1996). Tiveron que pasar cáseque 120 anos para que tivera lugar a seguinte intervención arqueolóxica nunha cavidade cárstica, A Cova da Valiña (LLANA & SOTO 1991).

As intervencións levadas a cabo nas últimas décadas en xacementos arqueopaleontolóxicos das Serras orientais de Galicia están a solventar de maneira decisiva aquelas deficiencias e ausencias no rexistro arqueolóxico do NW peninsular. O obxectivo do presente traballo é realizar unha valoración preliminar sobre o potencial de estudo que ofrece esta zona do NW, centrándonos nos resultados obtidos nesta última campaña de escavación das cavidades de Eirós (Triacastela) e Valdavara (Becerreá).

2. A MARXE ORIENTAL DE GALICIA. AS PRINCIPAIS FORMACIÓNS CALIZAS DO NW.

Unhas das principais características do Noroeste peninsular é a súa variedade de rexións xeográficas e xeolóxicas que configuran un espazo moi compartimentado, posibilitando a existencia de diferentes tipos de hábitats. Nesta diversidade de espazos reside a riqueza e potencialidade do noso territorio que permiten certa flexibilidade ás especies animais

e vexetais na súa adaptación ás incidencias dos cambios climáticos acontecidos durante o Pleistoceno, ofrecendo áreas refuxios na franxa litoral e sublitoral durante os momentos de máxima rigurosidade nas zonas do interior e montaña (GÓMEZ *et al.*, 2008; RAMIL *et al.*, 2005).

Neste contexto as Serras orientais galegas preséntanse como unha das áreas do Noroeste peninsular de maior interese de cara a artellar o poboamento paleolítico (DE LOMBERA & FÁBREGAS 2011). Por unha banda, a súa condición de área limítrofe coa Cornixa Cantábrica, Meseta occidental e norte de Portugal a través de vales, pasos montañosos, depresións e a franxa costeira, relévaa como unha área chave para establecer as vías de entrada e tránsito paleolítico do NW. A nivel de reconstrución paleoambiental, a zona oriental galega érguese como o principal referente, ofrecendo importantes datos de cara a reconstrución da fauna cuaternaria no NW peninsular (FERNÁNDEZ, 1993, 2011; GRANDAL *et al.*, 1997, 2011). A súa vez, o importante desenrolo das formas e depósitos glaciais e periglaciais identificados nesta zona apórtanos información sobre a evolución das condicións climáticas no interior de Galicia durante os momentos finais do Pleistoceno (PÉREZ *et al.*, 1993; VIDAL *et al.*, 1999).

As formacións calcáreas no NW, a diferenza das rexións cantábricas, non teñen un desenrolo moi importante, ocupando soamente o 0.5% do territorio. Os afloramentos carbonatados localízanse exclusivamente na parte oriental das provincias de Lugo e Ourense en pequenas bandas que discorren dende o NE de Ourense (Rubíá) ata o NE da provincia de Lugo (desembocadura do Eo). Dentro deste grupo de depósitos carbonatados pódense diferenciar tres grandes formacións datadas no Cámbrico inferior e medio (sedimentadas nun ambiente de plataforma mariña) e no Ordovícico superior (de orixe arrecifal) (TABOADA & SILVA, 1999).

- **Caliza de Cándana:** Depósitos carbonatados da serie de Cándana Medio, no Cámbrico inferior. As calizas e formacións marmóreas aparecen en capas de potencia e desenrolo moi variable, intercaladas entre as pizarras de Cándana. Presenta un gran cambio lateral

tanto en potencia como en número de niveis carbonatados entre as formacións de areiscas e pizarras. No sector de Seoane do Courel presenta varios membros calizo-dolomíticos mentres que noutros sectores só presenta un nivel (Cadafresnas, Dragonte). Son calizas grises con certa laminación paralela visible cando a recristalización non é moi intensa. Petroloxicamente son rochas formadas por dolomías con plagioclasa, cuarzo, material arxiloso e outros elementos accesorios (óxidos de ferro), conservando, en grande medida, unha gran esquistosidade, o que provoca a formación de numerosas placas e gravas planas que soen aparecer como fábrica dos recheos sedimentarios destas cavidades.

- **Caliza de Vegadeo:** Cámbrico inferior. É a formación de maior extensión do NW con grandes bancos que sobresaen no terreo. Presenta unha menor variabilidade lateral que a formación anterior, anque pódese apreciar diferenzas no seu espesor, acadando a maior potencia no sector de Becerreá, con 220 metros. Petrográficamente están formadas por dolomías ou calcitas que presentan certa esquistosidade marcada por finas ringleiras de moscovita.
- **Caliza de Aquitania:** Ordovícico. Formación calcárea de posible orixe arrecifal que se asenta sobre as pizarras de Luarca, presentando unha potencia variable, que pode alcanzar os 200 metros. Formada por calizas recristalizadas marmóreas con calcita como elemento principal e outros elementos accesorios (cuarzos, opacos e sericitas). A súa distribución é moito menor con respecto ás formacións anteriores e máis dispersa, debido quizais pola súa orixe arrecifal.
- **Outras formacións calcáreas:** Amais das anteriores, atópanse outras formacións que presentan un menor desenrolo onde, debido a súa reducida potencia, non foron atopadas estruturas cársticas de gran importancia que puideran ofrecer abrigo ás ocupacións humanas.
- **Calizas do Silúrico,** cun metro de espesor máximo; Calizas do Devónico que poden acadar os vinte metros de potencia.

As actuacións arqueolóxicas levadas a cabo nesta área van ampliando o marco cronoló-

xicos das ocupacións humanas así como o rango de evidencias arqueolóxicas (arte mobile, fauna, fogares, etc.) do Paleolítico medio e das diferentes fases do Paleolítico superior, ofrecendo un bo marco comparativo para os asentamentos ó aire libre e en abrigos documentados noutras partes de Galicia e axudando a cubrir as carencias deste tipo de xacementos. Pero ademais das evidencias paleolíticas, as intervencións en cavidades están a descubrir ocupacións relacionadas coa Prehistoria recente e períodos históricos, reflexando os cambios nos usos das covas para as sociedades produtoras, xa sexan dentro da esfera económica como simbólica ou funeraria.

3. AS OCUPACIÓNS DE COVA EIRÓS

A escavación en Cova Eirós levou á recuperación de numeroso material arqueolóxico correspondente con ocupacións que van desde o Paleolítico medio ata a época medieval. Na campaña do ano 2011 decidiuse ampliar a superficie de escavación. Deste xeito, ampliáronse 2 metros cara o interior da cavidade e 1m. cara ó oeste arqueolóxico, acadando a superficie actual de escavación un total de 21 m². O obxectivo principal é comprender a dinámica de ocupación do sector da entrada a través o do seu estudo espacial xa que a presenza de agrupacións de obxectos por materias primas, certos remontaxes líticos, así como concentracións significativas de carbóns e materiais queimados, poderían indicar a presenza de áreas de actividade ben definidas e conservadas.

Coa remoción do nivel superficial, apareceu unha grande cantidade de restos cerámicos e faunísticos así como un fogar asociados ás ocupacións históricas identificadas nas campañas anteriores a través de silos de almacenaxe de cereais e enlousados perimetrais (FÁBRIGAS *et al.*, 2009; TEIRA *et al.*, 2011). Nembargante, a aparición dentro deste conxunto de cerámica de tradición campaniforme indícanos a existencia dun período de ocupación ata a data non identificado na Cova Eirós que nos remite ó uso das cavernas das Serras orientais de Galicia por parte das sociedades do Calcolítico e Bronce, cun fin non só doméstico ou agropastoril senón tamén funerario (DE LOMBERA, 2011).

Por outra banda, os niveis pleistocenos aportaron unha maior cantidade de materiais líticos e faunísticos que complementan en moitos aspectos a información acadada nos últimos anos ofrecendo, nalgúns casos, novas evidencias que ata agora non se tiñan documentado en Eirós, como pode ser o caso de industria ósea.

Finalmente, a datación realizada sobre un carbón do nivel B, a derradeira ocupación Paleolítica documentada no xacemento, sitúanos a súa actividade en momentos xa avanzados do Tardiglaciario nunhas condicións climáticas máis benignas que no nivel 1, e que pode relacionarse coas ocupacións dos abrigos rochosos do norte lucense asignadas ós momentos finais do Magdaleniense e inicios do Aziliense.

As ocupacións históricas de Cova Eirós.

No nivel superficial, duns 40 cm. de potencia máxima e cunha forte compoñente orgánica, foron recuperadas numerosas cerámicas moi fragmentadas e asociadas a restos de fauna. Seguindo a tónica dos anos anteriores, na ampliación do sector máis interior (liñas D-F/26-27) apareceu un enlousado formado por grandes placas de caliza, así como cantos rodados de cuarcita de grande e mediano formato (> 100-200 mm de eixo maior) (UA5). Este enlousado distribúese de maneira perimetral, cun radio duns 2 metros, enmarcando os silos identificados no ano 2008 (UA1 e 2). Do mesmo xeito, baixo a viseira da cova (liñas 22-23) foi identificado outro enlousado (UA4) composto de clastos de caliza e cantos de cuarcita que delimitan ós silos polo seu extremo sur. A distribución periférica desta estrutura, así como a presenza de grandes cantos de orixe fluvial (intencionadamente introducidos na cova) desbotan a idea de que sexa froito da limpeza da superficie da cavidade, indicando unha función de acondicionamento do espazo, ben para delimitar a área dos silos (caso de que foran coetáneos) ou ben formar un peche de cara á estabulación do gando (ovicápridos), aínda que non foron identificados buracos de poste.

Xusto na base deste nivel e lixeiramente escavado no nivel 1 (Pleistoceno), no cadro D25 atopouse un pequeno fogar duns 30-40 cm de diámetro (UA6) definido pola presenza de numerosos carbóns e unha camada cincen-ta (Facies Carbonosa, FSC). A súa potencia é

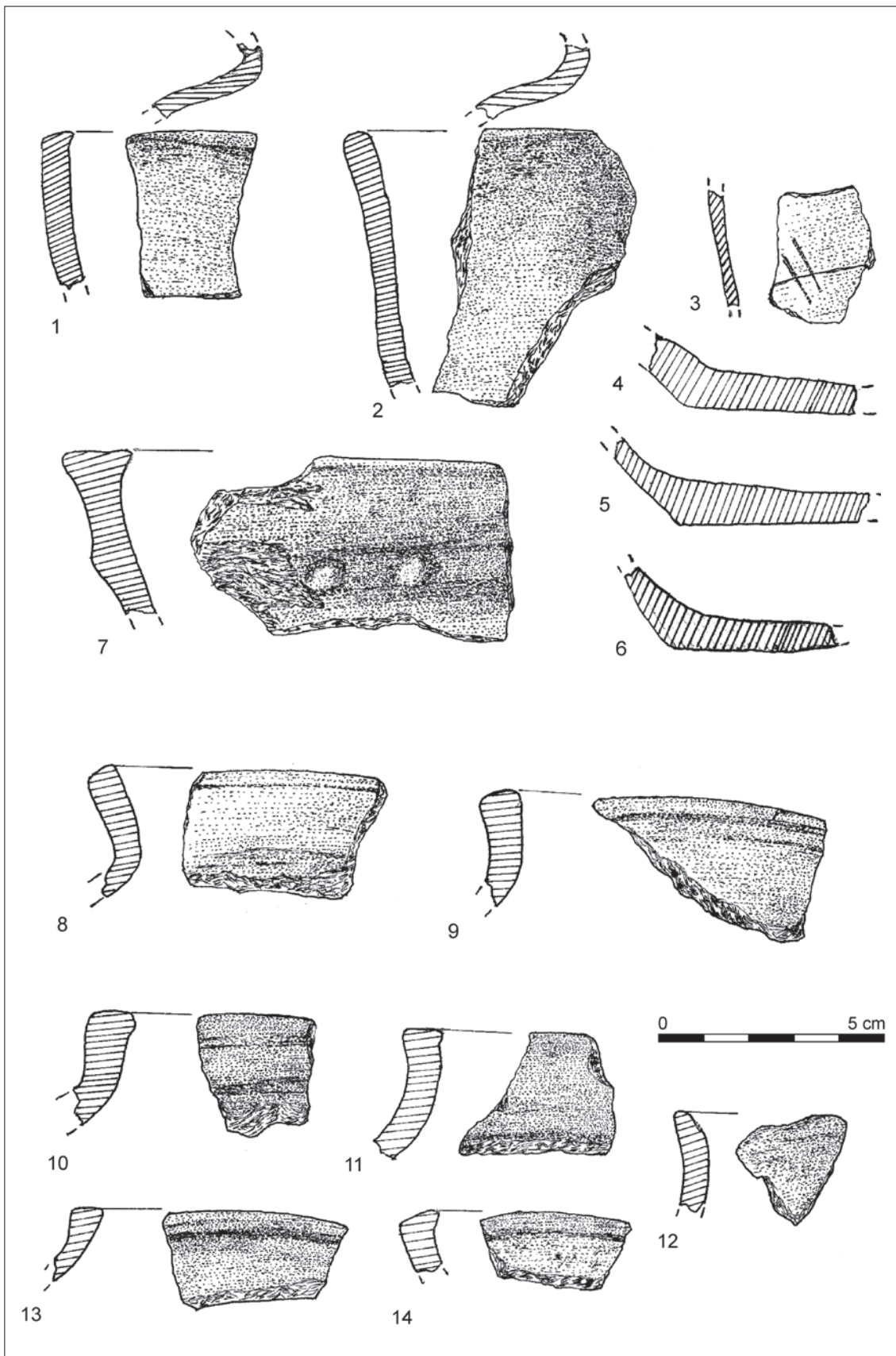


Figura 1: Cerámicas medievais de Cova Eirós.

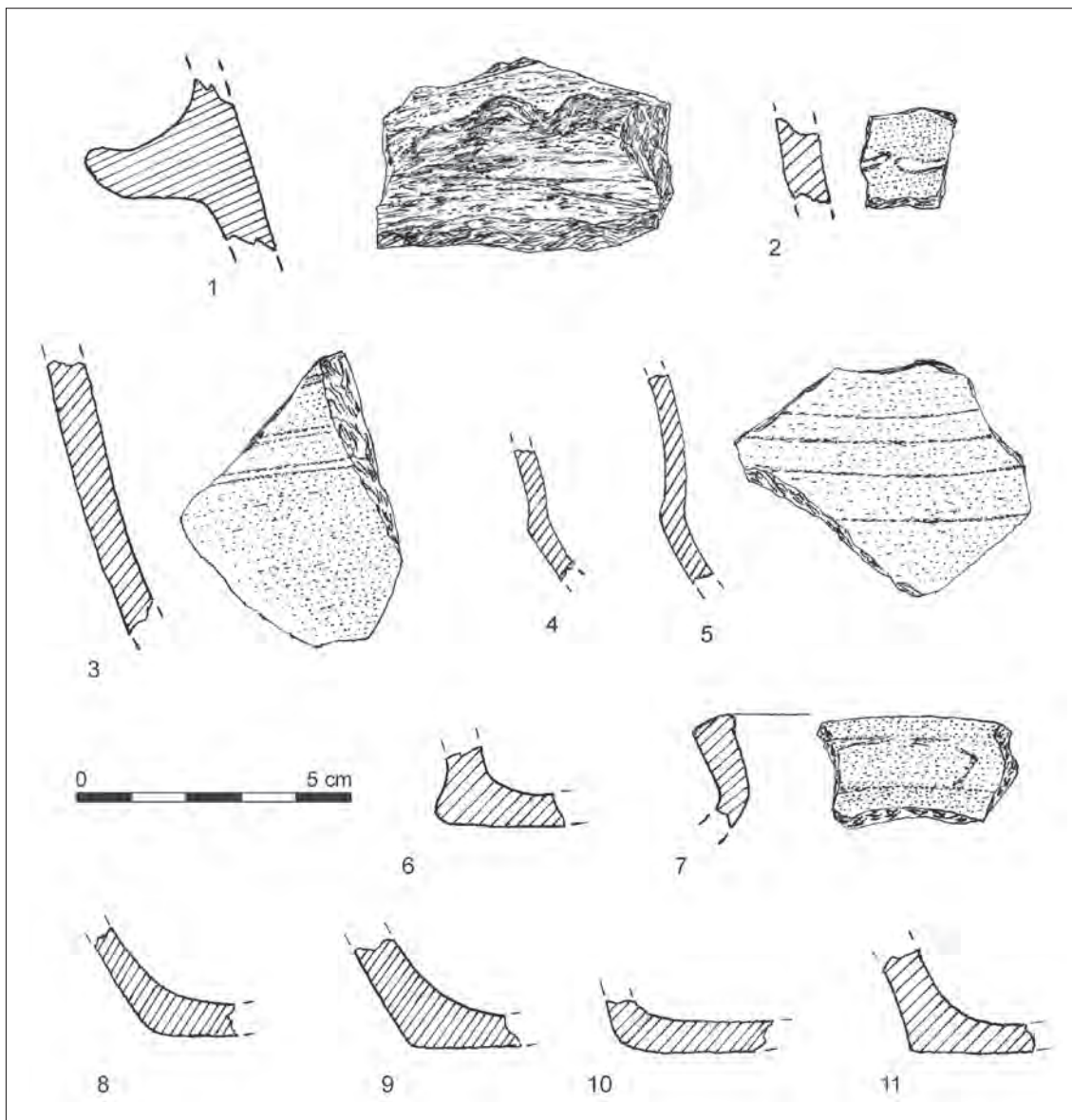


Figura 2: Cerámicas medievais de Cova Eirós.

escasa non acadando ós 4 cm. de profundidade máxima, o que, unido o seu pequeno diámetro, indica que non era un lume continuado, quizais relacionado cun episodio de curta duración. O máis salientable é a presenza de dous pequenos fragmentos cerámicos lisos no interior do fogar con alteracións térmicas na súa superficie. A datación por C^{14} AMS sitúanos este episodio nun momento entre mediados/finais do século X e comezos do século XI d.C. (1040 ± 30 BP, Beta-308578; 949-1032 Cal AD -2s-).

Os ósos recuperados (un porco, restos de ovi-cápridos e un bóvido pequeno) presentaban

numerosas marcas de corte e incisións realizadas con elementos metálicos. Algúns deles apareceron asociados a unha pequena fosa escavada nos niveis pleistocenos, indicando o enterramento *in situ* dun animal. Malia que os restos atópanse cortados e con marcas de procesado, que indicarían o seu consumo, non se observan marcas evidentes de alteración provocadas polo lume ou cociñado.

No nivel superficial foron recuperados 922 fragmentos cerámicos ós que debemos engadir ó conxunto de 124 pezas recollidas na campaña de 2008. A maior concentración prodúcese na parte central do sector norte, nos ca-

dros E-F/26-27. No resto de cadros o número descende, feito que sería explicado pola presenza do enlousado perimetral que favorecería a concentración cara o seu interior. O estudo da cerámica desta campaña está aínda en proceso. Nembargante, en base os resultados acadados no estudo da cerámica da campaña 2008, maioritariamente procedente dos silos de almacenaxe (UA1 e 2), pódese aproximar certos aspectos do conxunto cerámico recuperado e o rango cronolóxico das actividades históricas na cavidade.

No conxunto dominan de forma maioritaria as cerámicas feitas a torno ou con torno lento, sobre todo naquelas de fabricación local, con predominio de vasillas de cerámica común, coñecidas como gris local. En xeral trátase de fragmentos de pequeno tamaño, que en moi poucos casos poden ser relacionados entre si. Nembargante, tendo en conta os bordos e fondos poderíase inferir un número aproximado de dúas ducias de vasos, aínda que para precisar o reconto debemos ter en conta outros aspectos como o tipo e coloración de pastas.

Da forma dos bordos dedúcese que boa parte pertencen a recipientes de boca pechada e pescozos curtos e voltos, correspondéndose na maior parte dos casos a olas, así coma bordos planos, ás veces lixeiramente engrosados, redondeados ou apuntados (Fig.1, 8 a 13). As formas abertas estarían representadas por dous fragmentos, en ámbolos dous casos con labio engrosado. Cabe salientar a presenza de dous anacos que pertencen a vasos de boca lobulada, posiblemente xerras (Fig 1, 1; 1, 2).

O alisado superficial é bastante somero con frecuentes irregularidades sobre todo nas superficies interiores. En canto ós fondos, estes son planos con talóns redondeados e angulares, e incluso unha peza presenta un talón lixeiramente reforzado. As pastas son porosas ou acorchadas, de arxilas pouco decantadas, case sempre con desgrasantes de seixo e mica visibles, ás veces con inclusións de tamaño considerable. As superficies presentan tonalidades grisáceas, negruzcas, pardacentas ou castañas e en xeral están alisadas ou puídas. Trataríase de formas que semellan ser comúns na vaixela de cociña, sen que a cerámica de mesa teña unha presenza visible.

Nembargante, outros fragmentos presentan pequenas diverxencias en canto ás formas, pastas ou acabados que indicaría a existencia dun pequeno conxunto de cerámicas non local, probablemente procedentes do intercambio de mercancías; caso do devandito fragmento de cerámica gris perla de xerra con boca trilobulada, así como dous fragmentos de galbo con pastas compactadas e desgrasantes finos, con superficies de tonalidade pardacentas, unha delas con estrías no pescozo a intervalos regulares, seguramente a modo de decoración (fig.2, 5). Tamén destacan varios anacos de galbo de pasta alaranxada de diverso grosor que amosan restos dun engobe ou aguada algo máis clara ca pasta. Finalmente hai dous fragmentos amorfos de pasta de cor amarela e cun vidriado melado en parte de superficie interna.

Cabe salientar a presenza de, a lo menos, unha vasilla de tipo lebrillo, cun reborde ou saínte que debeu rodear todo o recipiente, decorado con dixitacións (Fig. 2, 1). Este mesmo tipo de factura e decoración o atopamos no fragmento recuperado nas intervencións realizadas na cata do Pasillo do interior da cova (GRANDAL com. pers), que ó tratarse dun contexto remexido impide realizar calquera inferenza en canto á orixe deposicional desta peza e a súa relación cos fragmentos recuperados no sector da entrada. O resto de decoracións, moi escasas, redúcense a incisións curtas (nun caso finas e regulares, e noutro máis irregulares a modo de punzonados (fig.1, 3; fig. 2,2), ou ben acanalados.

A colección cerámica aporta certos elementos que permiten apuntar cara a unha cronoloxía de época medieval bastante ampla, posto que a cerámica común máis abundante nestes contextos conta con formas como olas de borde sinxelo con pescozo volto e decoracións simples que poden alcanzar o século XV (CESAR e BONILLA, 2003; MARTÍNEZ, 2006). Nembargante, a presenza de tipos como as xerras de cerámica gris con forma trilobulada poderían tirar cara os séculos XI-XIII AD (BONILLA e CESAR, 2005), coherente coa datación obtida no fogar. A datación da estrutura de combustión (UA6) remítenos a unha ocupación do século X-XI d. C. que podería marcar o inicio do uso en época medieval da cavidade. Este contexto non é descoñecido



Figura 3: Cerámicas da Prehistoria recente atopadas en Cova Eirós. 1) fragmento de asa decorado. 2) fragmento de campaniforme. 3) fragmento decorado con triángulos recheos de puntos. 4) fragmento de arranque de asa de cinta con decoración.

para cavidades do NW peninsular. No pórtico da Cova do Rei Cintolo (Mondoñedo, Lugo) foron recuperados numerosos restos cerámicos e faunísticos (cabras, ovellas, bóvidos) asociados a un fogar datado no 1080 ± 30 BP (Ua21632). Cara o interior da cavidade, no “camerín” (S2), foi identificado un segundo fogar que ofrece unhas datacións de 1389 ± 45 BP (CSIC-1901) e 1000 ± 30 BP (Ly-12749, 989-1042 Cal AD) aínda que sen material arqueolóxico asociado (VILLAR, 2007:49). Estas intervencións amósannos o recurso ás cavidades como refuxio por parte de pequenos grupos relacionados con actividades pastorís. Ocupacións que, a lo menos para a entrada de Cova Eirós, perduraron no tempo (século XV) e onde ata fai poucos anos aínda era usada como redil para as ovellas por parte dos pastores do pobo de Cancelo. A presenza de pequenas fogatas, así como as escasas vasillas de mesa neste tipo de cavidades deben poñerse en relación coas actividades pastorís das comunidades veciñas.

As ocupacións da prehistoria recente.

Entre a olería recuperada na campaña de 2008 e 2011 existen algúns fragmentos de época prehistórica. Se ben a cerámica realizada a man é común no mundo medieval, levando moitas veces a confusións con producións prehistóricas, a presenza de catro fragmentos

decorados constata de maneira incuestionable a existencia dunhas ocupacións en Cova Eirós enmarcadas na Prehistoria recente. Este tipo de achado en cavidades do NW e norte peninsular non é estraño, vinculado na maioría dos casos a contextos domésticos (principalmente agropastorís) e sobre todo a unha función funeraria das cavidades durante o III Milenio e primeira metade do II Milenio a. C. Os exemplos máis próximos atopámonos nas covas de Pala da Vella (Rubiá, Ourense) e Valdavara (Becerreá, Lugo) con enterramentos primarios e secundarios de época Calcolítica e da Idade do Bronce (FERNÁNDEZ e VILLAR, 2003; VAQUERO *et al.*, 2009).

As cerámicas prehistóricas son basicamente recoñecibles polas decoracións que presentan. A aparición no nivel superficial e inexistencia de calquera evidencia estratigráfica a nivel vertical ou horizontal con respecto ó conxunto cerámico medieval fai imposible calquera consideración sobre as causas da súa presenza no lugar. Hai outros pequenos fragmentos realizados a man que poderían sumarse á colección da Prehistoria recente, pero deben ser tomados con cautela xa que as súas características fan máis plausible asignalos ó conxunto medieval, onde este tipo de técnica altermase cos tornos lento e rápido. Neste senso, cabe salientar un fragmento atopado no 2008 correspondente coa forma dun vaso globular ou ovoide de paredes grosas (10 mm), cor negruzca e a superficie exterior ben bruñida.

Dentro da colección claramente prehistórica, atopamos un pescozo lixeiramente curvado de pasta areosa negra con desgrasantes medios de seixo e abundante mica. A superficie interior é grisácea e a exterior castaño-parducenta. O fragmento leva unha decoración de liñas horizontais paralelas impresas cunha cuncha (Fig. 3,2). Na parte superior, próxima á liña de fractura, semella aparecer o inicio doutra liña similar sobre un motivo de liñas oblicuas en forma de gota/lágrima alargada formando zigzag que leva outras dúas liñas embaixo enmarcándoo. Malia que o fragmento é pequeno, a técnica e colocación dos motivos semellan claramente emparentados cun tipo de decoración bastante coñecida no campaniforme de Galicia, xa que este mesmo motivo o atopamos en as Chans de Cela (Bueu) (SUAREZ, 2011b, pag. 292, fig. 7), Monte da Golga (Vedra, A Coruña) (SUÁ-

REZ, 2002, abb.3) e Morcigueira (SALANOVA e PRIETO-MARTÍNEZ, 2011, fig. 6).

A segunda peza é un pequeno fragmento amorfo do pescozo dunha vasilla de pasta negra escamosa con desgrasante de mica e seixo, con grosas inclusións de seixo visibles na parede. A decoración consiste en dúas liñas oblicuas que converxen aínda que semella que a fractura superior podería interromper unha terceira liña en transversal que pecharía o conxunto a modo de triángulo, cuxa superficie interior atópase rechea de puntos impresos con pasta branca no interior (fig 3,3). Este motivo aparece con relativa frecuencia no Noroeste. Entre os paralelos máis directos cabe salienta o fragmento do nivel 2 da cavidade de Pala da Vella (PÉREZ e FERNÁNDEZ 2005, pag.331-332, fig.5), os da Mámoa-5 do Monte Pirleo (PRIETO-MARTINEZ e VAZQUEZ, 2011:p.272, fig.2-(3), e da Touza (PRIETO-MARTINEZ E VAZQUEZ, 2011, p.273, fig.3. TOU-93), enmarcados entre a esfera Calcolítica e o Bronce inicial.

Outro fragmento decorado correspóndese cun asa de cinta incompleta que se engrosa acadando unha forma angular na parte interior (fig 3,4). A pasta, areosa grisácea con desgrasantes en seixo e mica e superficies castaño-parducentas, bruñidas, indicaría unha cocción con episodios de oxixenación. Na unión coa parede do vaso leva un motivo de liñas de puntos paralelas e converxentes que rematan noutra transversal que marca o inicio da cinta da asa. Todas elas levan un recheo de pasta branca. Paralelos deste tipo os atopamos en O Cotón (Santiago) así como en A Cunchosa (Cangas) e sobre todo nas cerámicas de Fraga d'Aia nas Beiras, cunha datación ca. 3800 a. C. (SUÁREZ, 1997, pag.497, fig.7-A). As pezas máis similares son as do xacemento de A Fontenla (SUÁREZ, 2011a: p.262, fig.2), así como Os Torradoiros (VÁZQUEZ e PRIETO-MARTÍNEZ, 2011, p.223-224, fig. 7-B (4) OTR-008) e Fraga do Zorro (PRIETO-MARTÍNEZ e GIL, 2011, p.144, fig.3 (2)155), todos eles contextos encadrados na primeira metade do II Milenio.

Finalmente, cabe salienta a presenza dun fragmento de parede decorado co que semella ser un asa de mamelón con forma de lengüeta horizontal pouco saínte, ou quizais o arranque

dunha asa de cinta coa superficie de fractura moi erosionada (fig. 3, 1). Neste senso, temos que ter en conta a textura areosa da pasta e a aparencia erosionada dos bordes nas zonas de fractura, o que podería explicar que nos atopásemos diante dun arranque de asa de cinta moi alterado. Na parte superior presenta unha serie de catro liñas realizadas mediante a impresión dunha cuncha ondulada (cardial), posiblemente delimitadas no lateral dereito por unha liña vertical de dous ou tres puntos, aínda que debido ó estado lixeiramente rodado da peza que impide apreciar con claridade esta parte da súa superficie, tamén poderían responder á caída de desgrasante. Debaixo do asideiro, xa na parede da vasilla, iníciase un motivo con dous puntos impresos de forma ovalada e o arranque dun terceiro, colocados en forma vertical, dos que semellan partir sendas liñas curtas, incisas, paralelas e lixeiramente curvadas. Estes elementos indican que a peza levaba decoración tamén no corpo. No estado actual do coñecemento da cerámica prehistórica do NW peninsular, este fragmento presenta dous elementos (a súa morfoloxía e a decoración) que resultan novidosos no conxunto ergolóxico coñecido e que poden resultar ambiguos de cara a súa correlación. Malia que as impresións cardiais son xeralmente consideradas propias do Neolítico inicial peninsular, é nos momentos epicardiais cando estes motivos se combinan con outras técnicas e motivos, moitas veces nos mesmos soportes. Os elementos de suspensión do tipo asas de mamelón son bastantes frecuentes na esfera cardinal e derivados, pero o NW semella alleo a esta influencia xa que as testemuñas máis pretas as atopamos no centro-norte portugués (Figueira da Foz, GUILLAIN e FERREIRA, 1970; ZILHÃO, 1990). Para o Neolítico pre-megalítico de Galicia se defenden conexións co Neolítico continental, en concreto co grupo de Blicquy/Villeneuve-Saint-Germain (SUÁREZ, 1997; SUÁREZ *et al.*, 1998), polo que unha adscripción a momentos neolíticos podería ser factible, aínda que problemática debido á ausencia de paralelos claros na rexión. Nembargante, a decoración con cunchas en Galicia está certamente vinculada ós vasos campaniformes. A combinación dos tipos de decoración asociados no fragmento é pouco frecuente, aínda que o exíguo tamaño deste non permite realizar maiores comparativas, pero atendendo á algunhas datacións

ocuparía varios centos de anos entre a segunda metade do III e os comezos do II milenio a.C.

Por outra banda, o tipo de soporte–mamelón de lengüeta horizontal ou arranque dun asa de cinta– non semella ser un tipo frecuente dentro da panoplia campaniforme do NW nin dos distintos grupos do campaniforme ibérico, aínda que estes elementos de suspensión se atopan nas cerámicas de acompañamento (Begleitkeramik). O fragmento de Cova Eirós plantexa algunhas consideracións relacionadas co propio elemento de suspensión, tanto se estamos diante dun arranque de asa de cinta ou un asa anular (con certas referencias en Galicia) ou se corresponde a unha lengüeta horizontal (sen paralelos coñecidos na rexión), os recentes traballos realizados aportan suficientes novidades en torno as formas e decoracións campaniformes como para poder aceptar a inclusión deste achado nalgún dos horizontes vinculados ó campaniforme (PRIETO-MARTINEZ e SALANOVA, 2011). Malia que este tipo de asas non son frecuentes neste complexo cerámico da Península Ibérica, teñen aparecido mamelóns con lengüeta en conxuntos de Galicia como As Forcadas (SUÁREZ, 2011: fig. 3).

Malia o escaso número de fragmentos cerámicos prehistóricos no xacemento de Cova Eirós e o contexto remexido onde apareceron, as morfoloxías e motivos decorativos destas pezas diferéncianse con toda seguridade do conxunto oleiro medieval. Se ben o fragmento de triángulos puntillados é un motivo que arrinca no final do Neolítico/Calcolítico precampaniforme e aparece nos contextos do Bronce inicial, os dous fragmentos con decoración impresa cardial semellan corresponderse cun horizonte campaniforme e, se atendemos ó contexto rexional, a un momento pleno ou tardío que podería encadrarse dentro dun Bronce inicial, sendo quizais o fragmento máis problemático a asa de cinta cuxos paralelos máis inmediatos teñen unha cronoloxía do Bronce inicial e primeira metade do II Milenio AC, aínda que poderían tamén relacionarse con formas neolíticas (epicardial (?). Consecuentemente, tendo en conta o estado de coñecemento sobre as formas cerámicas do NW peninsular podemos encadrar as ocupacións prehistóricas de Cova Eirós en torno ós horizontes tardíos do Campaniforme e comezos do II Milenio AC.

Neste senso, debemos salientar a data obtida sobre un óso humano recuperado no interior da cavidade (Pasillo) enmarcada en momentos avanzados do Bronce (Ua 38121: 3151±31 BP) (VIDAL *et al.*, 2010), máis moderno que o rango cronolóxico proposto para o conxunto cerámico. Deste xeito podería plantexarse unha reiteración de usos de cova Eirós, tanto na entrada como nas galerías interiores, ó longo do III-II Milenios a.C. aínda que a pouquitude do conxunto ergolóxico suxire que sexan episodios puntuais.

En canto ó contexto no que debemos enmarcar estes achados, en base á presenza de elementos decorados con paralelos en contextos tumulares, e a ausencia de elementos cerámicos de uso común (olas, etc.) semella moi viable que se tratara de contextos funerarios, se ben quedaría por dilucidar se corresponden a enterramentos individuais ou colectivos. O escaso número de efectivos en Cova Eirós e a única presenza dun resto humano no interior da cavidade e cunha cronoloxía máis moderna que a proposta para o conxunto ergolóxico da entrada fan imposible afondar no contexto destes achados. O uso funerario das cavidades en momentos nos que no NW peninsular aínda están a funcionar os túmulos non é un fenómeno illado. Para o Calcolítico atopamos ós enterramentos da Cova de Valdavara 1 e Pala da Vella, mentres que os enterramentos de Valdavara 2 correspóndense xa co Bronce medio (VAQUERO *et al.*, 2009; FERNÁNDEZ e VILLAR, 2003). Na Cova do Santo (Pardellán, Rubiá) foron recuperados os restos dun mínimo de 9 individuos (adultos dos dous sexos e individuos infantís) atopados en superficie e sen conexión anatómica, polo que semella indicar un lugar de enterramento secundario da Idade do Bronce (LÓPEZ, 2008). Os restos de Valdavara 1 serían o resultado de inhumacións primarias de tres individuos de onde posteriormente extraeríanse os restos para depositalos noutro lugar. En Valdavara 2 recuperáronse os restos de ó menos 3 individuos infantís, probablemente froito dun enterramento secundario (VAQUERO *et al.*, 2009). En tódolos casos os conxuntos cerámicos son moi escasos e parcos en elementos decorativos (ausentes en Valdavara 2), na liña do documentado en Cova Eirós. Pero as cavidades non teñen unha funcionalidade ex-

clusivamente funeraria senón que a presenza de elementos cerámicos de formas e facturas comúns (olas, etc.) e fauna procesada e doméstica nos niveis Calcolíticos de Valdavara 1 e no nivel 3 de Pala da Vella indícanos un uso mixto doméstico-funerario das cavidades por parte das comunidades produtoras. Neste senso, para o caso de Eirós o uso doméstico deste espazo non está testemuñado.

Finalmente, atopámonos fronte a primeira evidencia de elementos campaniformes nas cavidades das Serras orientais galegas, a unha altitude duns 780 ms.n.m. O achado de Cova Eirós marca un novo *locus* na dispersión da cerámica campaniforme en Galicia, sendo a primeira evidencia nun contexto cavernícola, o que abre a investigación deste fenómeno cara un área e tipo de localización aquí novedosos, pero común no mundo cantábrico de finais do III Milenio e comezos do II Milenio AC (ONTAÑÓN e ARMENDÁRIZ, 2005). A dispersión desta clase de produtos semella concentrarse cara o litoral atlántico e na vertente oeste da Dorsal galega, sendo escasos ós achados máis orientais ou meridionais. Nembargante, debemos ter presente a desigualdade na intensidade da investigación sobre a Prehistoria recente no NW peninsular, por outra parte moi ligada nos últimos anos ás intervencións de urxencia realizadas en obras de carácter lineal (autoestradas, gasificación, etc.). Estas circunstancias explican a grande densidade da Península do Morrazo ou na comarca de Deza, mentres que a concentración de asentamentos na Serra do Bocelo responde ós resultados acadados nun proxecto de investigación integral desenrolado na zona (CRIADO, 1991). No referente á parte oriental de Galicia as escasas evidencias campaniformes atópanse na Terra Chá (zona tamén intensamente estudada), tramo alto do río Miño (vg. Roza das Aveas II e III) e sueste de Ourense (PRIETO & SALANOVA, 2011). Tal modelo de disimetría na repartición entre a marxe oriental e occidental de Galicia para a Prehistoria recente tense tamén observado noutras esferas culturais como pode ser nos enxovais funerarios (CRIADO e FÁBREGAS, 1994), arte megalítico (CARRERA e FÁBREGAS, 2006) e na natureza dos materiais silíceos (RODRÍGUEZ *et al.*, 2010) o que nos podería falar de diferenzas territoriais para a Prehistoria recente de Galicia.

As ocupacións Paleolíticas.

Co motivo da ampliación, a intervención sobre os niveis pleistocenos viuse reducida en comparación con outros anos, aínda que aportaron novas camadas cuxas relacións estratigráficas a nivel lateral ou vertical quedan por confirmar mediante datacións radiométricas.

Baixo a camada superficial, no sector N descubriuse o teito dun nivel de areas finas amarelas, pouco compactadas e con escasos clastos no seu interior que foi considerado, provisionalmente, como o nivel 1C. O máis significativo é que a nivel vertical presenta unha morfología de canle que acada a maior potencia no centro (sección norte de E25, 130 cm.), cortando nas cuadrículas F26, F27 os niveis 2C e 2D (este último só definido o seu teito). Deste xeito semella ser unha estrutura sedimentaria de erosión e recheo. A teito deste nivel apareceu unha azagaia en óso que presenta unha decoración en zig-zag.

Os niveis 2C e 2D presentan unhas características sedimentolóxicas (cor, textura, compactación, etc.) e arqueo-paleontolóxicas moi semellantes ás do nivel 2 identificado nas campañas anteriores. A cata da sondaxe do ano 1993 cortou a relación de continuidade destas camadas cos sedimentos escavados dende o ano 2008, polo que, ata obter as datacións destes niveis non se poderá facer unha relación directa entre eles. No extremo, e pegados á parede leste da cavidade, foron identificados dous tobos nos que apareceron materiais remexidos de época medieval e paleolítica.

O rexistro material é moi similar ó do nivel 2, con escasos artefactos en seixo e cuarcita (36 e 2, respectivamente) tratándose na súa maioría de lascas de pequeno e mediano formato. Non se identificaron restos de talla laminar. En canto á fauna, neste nivel atopamos a maior variedade dentro da orde Carnívora, cunha falanxe primeira de *Vulpes vulpes*, un metacarpo de *Canis lupus*, e dúas falanxes de *Panthera pardus*, especie que, xunto cos restos do xacemento de Valdavara 3 (Becerreá) (VAQUERO *et al.* 2011) se atopa por primeira vez en Galicia. Aínda que son comúns noutros xacementos da Cornixa Cantábrica, probablemente a súa ausencia nos rexistros galegos débese sobre todo ós poucos xacementos paleontolóxicos escavados. Unha costela de *Ursus*

spelaeus adulto e unha falanxe de *Ursus sp.* adulto, xunto con cranio e dentición de úrsidos xuvenís completan a lista de carnívoros. En canto ós ungulados, temos animais de tamaño pequeno a medio. No caso de ungulados máis pequenos podería tratarse de *Rupicapra*, *Capreolus* ou *Capra*, pero a fragmentación dos restos fai difícil precisar algunha especie. No caso dos pertencentes a animais máis grandes, probablemente sexan fragmentos do esqueleto e dentición de *Cervus*. De tal xeito, a listaxe faunística é moi semellante á documentada para a camada do nivel 2, o que reforzaría a súa correlación.

O extremo oeste da ampliación (D-E/26-27) revélase máis complexo debido á presenza de tobos, de pequenas fosas, os silos e un fogar medieval que afectan á integridade dos sedimentos neste sector. Como base, atópanse unhas camadas de sedimento compacto pero cun maior compoñente orgánico que os niveis pleistocenos (niveis B2 e B3), nas que apareceron materias adscritos ó Paleolítico medio con costras propias do nivel 4 (produtos discoidais e Levallois), arte moble (colgante en óso, propio dos niveis superiores) e fauna moderna, o que indicaría o seu carácter remexido.

Por outra banda, na liña D, baixo o nivel superficial definiuse un nivel de areas amarelas moi pouco compactadas, con presenza de algúns clastos e placas calizas, así como pequenas bolas de sedimento moi orgánicos que semellan remanentes da camada superficial, o que indicaría unha mestura dos sedimentos orgánicos superficiais coas areas amarelas propias dos niveis pleistocenos. Este nivel identificouse como 1D, onde aparece unha grande cantidade de carbóns, así como un fragmento cerámico de paredes lisas. Neste nivel é onde se atopan escavados os silos (UA1 e 2) e a estrutura de combustión (UA6). A datación dun carbón neste fogar enmarca esta ocupación nos séculos X-XI AD.

En resume, coa retirada da camada superficial, con restos inequivocamente medievais e algúns restos cerámicos da Prehistoria recente, descubriuse o teito dos niveis pleistocenos cuxa relación coa secuencia estratigráfica identificada nos anos anteriores está pendente de esclarecer. A presenza de estruturas negativas (pequenas fosas, tobos, fogares e silos)

impide observar con claridade a continuidade espacial destas camadas aínda que certos aspectos poden ser clareados. O nivel 1C é unha estrutura de canle que erosiona lateralmente ós niveis 1, 2, 3, 2C e 2D, e repousa sobre o nivel 4. Os niveis 2C e 2D semellan corresponderse cos subniveis 2a e 2b (ambos do Paleolítico superior inicial) xa que comparten un espectro faunístico similar (salvo pola presenza de *Panthera pardus*) e un conxunto lítico dominado polas lascas en seixo. Queda por documentar a continuidade dos niveis 1 e 2 no perfil W (liña D) que por agora se atopan baixo o nivel Altomedieval 1D.

En canto a escavación das camadas xa identificadas nos anos anteriores, o material recuperado é redundante cos datos obtidos anteriormente. Nas novas cuadrículas da liña D22-25 foron escavados novos materiais das camadas 1 e B, do Paleolítico superior avanzado, mentres que nas cuadrículas 23-24 rebaixouse o nivel 2 ata acadar o teito do nivel 3, en E23. En canto á superficie de escavación máis avanzada, nivel 4, iniciouse a intervención sobre unha estrutura de combustión (IACE-I) xa identificada no ano anterior.

O nivel B foi esgotado na súa totalidade proporcionando 8 restos óseos, 11 antracolóxicos, e 203 líticos. En canto a industria lítica, cabe salientar a presenza de cristal de rocha que acada o 42.8% fronte o 50% do seixo. A importancia do cristal de rocha debemos poñela en relación directa coa talla laminar e microlaminar deste material e testemuñada a través de restos de talla (ápices, tabletas de reavivado), láminas e puntas de dorso, etc. O formato da industria é moi reducido, condicionado polos tamaño dos soportes prismáticos de partida (2 cm de grosor e uns 5 cm de lonxitude). Do mesmo xeito, a presenza de sílex semella responder á demanda de material lítico de boa calidade para estas secuencias de redución. Cabe salientar a escaseza de restos óseos no nivel (n=8), quizais debido a maior compoñente orgánica que, a diferenza dos restos de niveis, non permite a súa conservación. O único fragmento identificado corresponde a unha peza dentaria de *Cervus elaphus*. As características do conxunto lítico do nivel B (talla laminar, predominio do cristal de rocha, elementos de dorso) apuntaban a unha adscrición ós momentos finais do

Paleolítico superior ou Epipaleolítico con estratexias moi semellantes ás testemuñadas en certos abrigos do Xistral (FÁBREGAS *et al.*, 2010). A datación sobre un carbón de *Betula sp.* proporcionou unha antiguidade de 12060 ± 50 BP (Beta – 308859), que nos sitúa esta ocupación nos momentos finais do Magdaleniense superior e inicios do Aziliense, coetánea á proposta para certos xacementos do norte lucense -caracterizados tamén por un aumento nas industrias realizadas en cristal de rocha e o seu compoñente microlaminar (VILLAR, 1997)- e máis recente que a secuencia do interior de Valdavara 1, datada no Magdaleniense antigo-medio (VAQUERO *et al.*, 2009). Debemos ter en conta a similitude ergolóxica entre os conxuntos dos Magdaleniense final e Aziliense que en moitos casos dificulta a súa correcta adscrición en base á tipoloxía lítica, e que só no caso da industria ósea (especialmente no caso do fósil director do arpón Aziliense) permite establecer con claridade tal distinción. Neste senso, a mala preservación do material óseo neste nivel dificulta a aparición de elementos de industria ósea. Tendo en conta a datación absoluta, esta semella situarse nun momento anterior ás aparicións máis antigas do Aziliense na Cornixa cantábrica (ca. 11.800-11.600 BP, Cova Oscura de Ania, Los Azules, Anton Koba) (ADÁN *et al.*, 2001; ÁLVAREZ, 2008; FERNÁNDEZ-TRESGUERRES 2006), e podería relacionarse cos momentos finais do Magdaleniense superior, nos inicios do Greenland Interstadial-1 (Bölling). Nembargante, para o Noreste peninsular o Aziliense antigo poderían incluso retrasarse cara o 12.200-12.500 BP (MARTÍNEZ e MORA, 2009; MORALES *et al.*, e.p.).

A importancia desta datación radica en que ofrece un marco cronolóxico para esta ocupación que a relaciona coas ocupacións en abrigos e zonas altas do norte lucense. Amplía así o poboamento paleolítico do Tardiglaciar dende a Terra Chá e Serra do Xistral ás Serras Orientais, ocupando a zona nororiental de Galicia, e marcando paulatinamente, conforme se atemperan as condicións climáticas, a ocupación de zonas de hábitat e territorios a maior altitude. As relacións entre estas comunidades e as cantábricas máis próximas (bacia do Na-lón) poderán ser aclaradas a través da análise

de materiais foráneos como o sílex, como son suxeridas pola presenza de cunchas de orixe mariña, caso dos *Dentalium* de Valdavara.

No que respecta ó nivel 2, adscrito ó Paleolítico superior inicial (FÁBREGAS e DE LOMBERA, 2010), o conxunto lítico recuperado é escaso (86 elementos) dominado polo seixo (94%) e coa presenza de areísca, cuarcita e cristal de rocha. Se ben os produtos semellan responder á aplicación de cadeas operativas de carácter xeneralista (extraccións lonxitudinais e ortogonais) cabe salientar ó achado dun fragmento de lámina realizado en cristal de rocha. Este elemento tecnolóxico xunto co recurso de prismas de cristal de rocha, aínda que testemuñal neste nivel, é propio das estratexias identificadas nos conxuntos do Paleolítico superior do Noroeste (DE LOMBERA e RODRÍGUEZ, 2010), marcando unha diferenza coas comunidades do Paleolítico medio. En canto a fauna recuperada destaca a presenza de *Rupicapra rupicapra*, *Capreolus capreolus* e *Cervus elaphus* entre os ungulados; entre os carnívoros atopamos restos de *Ursus spelaeus* adulto, así como dentición decidual de úrsido. A escasa densidade de artefactos recuperados neste nivel, a maior incidencia de carnívoros (que indicaría a alternancia de uso da cavidade por parte de humanos e animais) e o predominio de recursos locais e inmediatos (seixo), indicaría que as ocupacións deste nivel serían de carácter esporádico e de corta duración. Aínda que son hipóteses de traballo preliminares, este patrón o temos tamén documentado para a ocupación da Cova da Valiña, coetánea as de este nivel (FERNÁNDEZ, 1992-1993).

No nivel 4 comezouse coa escavación dunha estrutura de combustión (IACE-I) que fora identificada no seu teito durante a campaña anterior. Esta estrutura presenta un foco de pequenas dimensións (40x25 cm) de morfoloxía ovalada (Figura 4). Nesta campaña escavouse a metade sur de dita estrutura, tomando mostras para estudo de paleomagnetismo, fitólitos, antracolóxicas, etc. Recuperouse unha grande cantidade de material en torno o foco, salientando a presenza de ósos e seixos elementos queimados. En canto á estrutura de combustión obsérvanse unha camada superficial de cinzas grisáceas, duns 5-20 mm de potencia, entorno a concentracións máis compactas de carbóns de pequeno e grande tamaño. Neste



Figura 4: Imaxe da parte superior do fogar identificado no nivel 4 de Cova Eirós.

senso, foron identificadas tres facies relacionadas coa IACE:

- **FSC-I:** facies carbonosa superficial con restos óseos e líticos. 5-10 mm de potencia.
- **FSC-II:** Facies carbonosa interna. Maior presenza de carbóns, e con restos óseos queimados.
- **FR:** Facies rubefactada. Base sobre a que se asenta o fogar formada por unha camada de arxilas duns 6 mm de espesor que repousa directamente sobre o nivel de gravas infraxacente.

A escavación completa desta estrutura, así como os resultados das mostras enviadas, axudarannos a esclarecer o seu carácter antrópico ou natural. A súa localización cara o interior da entrada (5 metros con respecto a viseira actual, que antigamente debía estar máis adiantada), a concentración de materiais arqueolóxicos (algúns con evidentes signos de impacto térmico) en torno a esta estrutura, fan pensar no seu carácter antrópico. O uso do lume por parte das comunidades paleolíticas é corrente dende momentos avanzados do Pleistoceno medio (ROEBROEKS e VILLA, 2011). Nembargante, é no Pleistoceno superior cando a aparición de fogares se xeneraliza nos xacementos en cova europeos (especialmente tras o MIS 3). A importancia da presenza de fogares nos xacementos radica en que son elementos artelladores do espazo e as actividades no interior da

cova ofrecendo un grande interese de cara o estudo espacial da ocupación da cavidade e a identificación de áreas de actividade o que nos fala da complexidade social e comportamental do *H. neanderthalensis* (vg. VALLVERDÚ *et al.*, 2010; VAQUERO e PASTÓ 2001). O lume non só aporta luz e calor, senón que ademais do procesado de alimentos (incluíndo ó recurso ó afumado para a súa conservación), tamén é usado con fins profilácticos, ou para a fabricación e transformación doutros materiais como é o traballo de madeiras, peles, colas, etc. Aparte da súa utilidade técnica, o lume ten unhas implicacións sociais e culturais de maior calado xa que como foco central das actividades desenroladas, actúa tamén como un espazo “socializador” no referente ó intercambio de ideas entre individuos e o reforzamento da cohesión grupal. A presenza dun fogar no interior de Cova Eirós será de gran importancia de cara a escavación deste nivel en toda a área aberta (21 m²) xa que permitirá obter unha gran información sobre ás áreas de actividades e o modelo de ocupación do espazo da cavidade por parte destas comunidades do Paleolítico medio. Finalmente, debemos salienta que o nivel 4 está adscrito ó MIS 5 (120.-74.000 anos BP) polo que, de confirmarse, trataríase dun dos fogares máis antigos da Península Ibérica, situado na transición Pleistoceno medio final/Pleistoceno superior inicial, caso da Cova de Bolomor (FÉRNANDEZ, 2007), ou dos asentamentos ó aire libre da Meseta norte



Figura 5: Restos óseos atribuíbles a *Coelodonta* sp. 1) fragmento de falanxe -nivel 4-. 2) Fragmento de molar -Nivel 4-. 3) Fragmentos de molar- nivel C-.

como San Quirce del Río Pisuerga (ARNÁIZ, 1995) ou, aínda que máis problemático, Valdecampaña 4 (DÍEZ *et al.*, 2008).

O material asociado a este fogar son elementos líticos e óseos. Con respecto ós restos faunísticos recuperados, dentro do grupo dos carnívoros ademais de úrsidos (xjuveniles e adultos), temos restos de carnívoros inclúense úrsidos (xjuveniles e adultos), xunto con restos de outros carnívoros de gran tamaño de difícil identificación. En canto ós ungulados, existen restos de *Cervus elaphus* e *Equus*, xunto con outros que poderían provir de animais de gran

talla, incluído un posible fragmento de falanxe de *Rhinocerotidae* ou *Coelodonta* sp (Fig 5).

En canto a lítica, os elementos maioritarios son as lascas de pequeno e mediando formato en seixo, xunto con algúns efectivos en cuarcita. As cadeas operativas están focalizadas na obtención de lascas con bos gumes funcionais mediante métodos de explotación unifaciais ou bifacias lonxitudinais e centrípetos. Algunhas lascas discoidais en seixo foron tamén recuperadas. Nembargante, a presenza de elementos configurados semella decaer. Pero debemos ter en conta que a escavación deste nivel focalizouse no entorno da IACE-I polo que a visión do conxunto do nivel 4 ofrecida polos elementos recuperados nesta campaña non debe ser considerada como representativa.

Neste senso, debemos salientar a aparición de materiais líticos en contextos remexidos (no tobo leste e posiblemente niveis B2 e B3), pero onde a presenza de costras carbonatadas e sedimentos adheridos ás pezas permite relacionalos coa ocupación do nivel 4. Entre eles destacan dous núcleos discoidais de medianas e grandes dimensións en seixo, con planos de explotación secantes e levantamentos alternantes nas dúas caras. O control das convexidades e volume do núcleo responde claramente ó modelo discoidal definido para o Paleolítico medio (PERESANI *et al.*, 2003, BÖEDA 1993).

O máis salientable no conxunto é a aparición dunha punta e un núcleo Levallois realizadas en seixo (Fig. 6). A punta, de 37 mm. de lonxitude, ten unha morfoloxía triangular e presenta un talón multifacetado, froito da pre-

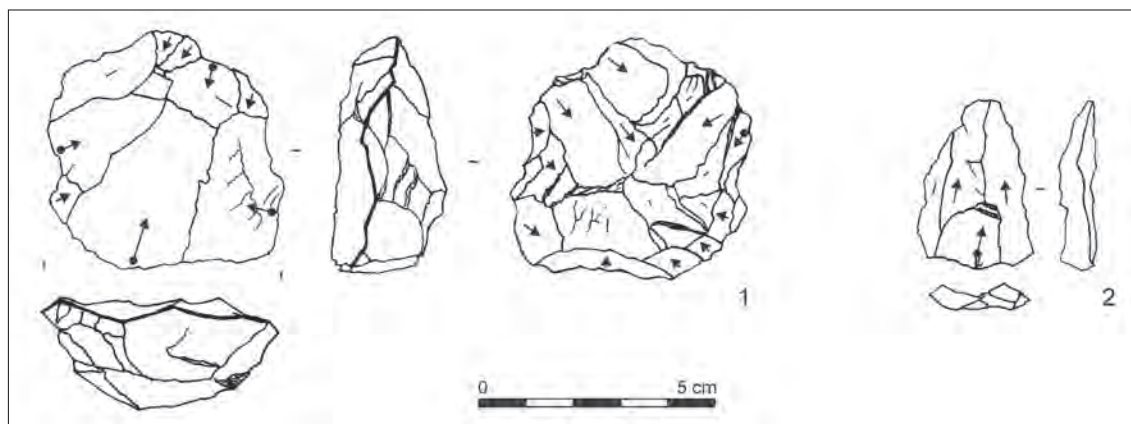


Figura 6: 1) Núcleo Levallois en seixo. 2) Punta Levallois en seixo.

paración do plano de percusión do núcleo. A preparación da plataforma de percusión e a disposición dos negativos da cara dorsal marcan claramente a intencionalidade na predefinición morfolóxica do produto. Se ben no nivel 3 foron recuperadas varias puntas e lascas Levallois en cuarcita de grao fino (FÁBREGAS *et al.*, 2009), esta é a primeira realizada en seixo.

O núcleo presenta unha explotación bifacial cunha clara xerarquización das caras e con levantamentos planos perimetrais na superior que acondicionan as convexidades laterais e distais. Na cara superior de lascado mostra o negativo dunha extracción preferencial. Na cara inferior amosa pequenos levantamentos de acondicionamento da plataforma de percusión mediante extracción semiabruptas. Estes criterios técnicos responden claramente ó modelo definido para o método Levallois (BÓEDA, 1993). O máis salientable é o tipo de materia prima utilizada. Dada a existencia técnica para a aplicación deste método (configuración volumétrica do núcleo, etc.) os talladores procuran materiais de moi boa calidade. Ante a falla de sílex, no NW peninsular temos os exemplos dos xacementos ó aire libre onde para a súa aplicación recorren ás cuarcitas de grao fino (DE LOMBERA e RODRÍGUEZ 2010). Mesmo no nivel 3 de Cova Eirós, os materiais Levallois están realizados sobre este tipo de cuarcitas (FÁBREGAS *et al.*, 2009, LAZUÉN *et al.*, 2011). Neste senso existe unha clara xestión diferencial das materias primas a nivel técnico onde as cuarcitas de grao fino son seleccionadas para a aplicación de cadeas operativas de tipo Levallois, mentres que o método discoidal é aplicado nos seixos. Esta xestión non só é propia no NW peninsular, senón que tamén se observa noutros territorios europeos onde o sílex é escaso (DE LOMBERA *et al.*, 2011; JAUBERT, 1997). Excepcionalmente, cando o método Levallois é aplicado sobre cantos de seixo, estos son dunha calidade excelente para evitar os accidentes na talla, caso do cuarzo de textura sacaroide do xacemento de Rescoundudou (MOURRE, 1994), ou o “quartz à oeil” do xacemento de L’Arbreda (DURAN e SOLER, 2006). No caso de Cova Eirós, esta coidada procura na calidade interna do soporte é evidenciada pola selección da cara sen planos de debilidade como superficie principal de lascado, mentres que a outra, con

maiores imperfeccións, é usada como plano de percusión. Este feito fálanos non só da pericia técnica destas comunidades, senón do alto grao de coñecemento nas características cualitativas dos soportes e materias primas a traballar e a súa adecuación ós requirimentos técnicos das cadeas operativas postas en valor, que van dirixir ás estratexias de abastecemento e xestión dos recursos líticos das comunidades do Pleistoceno superior (DE LOMBERA *et al.*, 2011; DE LOMBERA e RODRÍGUEZ, 2010).

A industria ósea.

Unha das principais aportacións da presente campaña é a recuperación de novos elementos de industria ósea que se unen ó o colgante atopado no ano 2009 (FÁBREGAS *et al.*, 2010): unha azagaia en óso que presenta unha decoración en zig-zag; un colgante en dente; e unha agulla en óso. Finalmente, un canino decidual de oso do nivel 2 presenta un desgaste bastante inusual na súa coroa que podería corresponderse con marcas de traballo. Por desgraza, un dos elementos, a agulla, apareceu no interior do tobo da parede leste. O colgante en óso foi recuperado no nivel (B2), en principio tamén de natureza remexida, e finalmente a azagaia apareceu na interfaces do nivel superficial e o nivel 1C.

O colgante en dente é duns 33 mm de lonxitude. A súa superficie preséntase intensamente traballada (Figura 7c) sendo moi visibles as estrías de raspado sobre ámbalas dúas caras que eliminan gran parte do esmalte da coroa. Nembargante, baixo a lupa binocular, na parte proximal aínda son visibles as liñas de crecemento do esmalte. Dado o tamaño e morfoloxía alongada, o soporte sobre o que se realizou puidera ser un canino dun carnívoro adulto de talla media-grande, pero debido ó estado de transformación é imposible precisalo. A morfoloxía é alongada, lixeiramente curvada, e presenta un estreitamento cara o terzo proximal, seguramente para facilitar o seu pendurado mediante cordón. No extremo distal atópase fracturado aínda que presenta unha profunda incisión alterna nas dúas caras (Fig 7, a e b) coa finalidade de adelgazar o soporte nesta parte. No lateral dereito amosa unha serie de catro muescas contiguas e incisas (Fig 7a). Se ben non contamos con paralelos próximos para este tipo de abalorio, este motivo po-



Figura 7: Colgante sobre dente -nivel B2-. a) detalle do extremo distal da cara superior. c) Detalle do extremo distal na cara inferior. c) detalle da superficie traballada.

siblemente pode relacionarse coa representación dunha aleta de peixe. Malia que apareceu no nivel B2, o avanzado estado de fosilización do resto indica unha gran antigüidade, e as técnicas de traballado do soporte son as propias do arte moble do Paleolítico superior, polo que podería barallarse unha atribución Paleolítica.

A agulla en óso atópase tamén fosilizada. De cáseque 80 mm de lonxitude o seu estado de conservación é óptimo, sendo visibles as estrías de abrasión de fabricación do fuste (Fig 8b). O seu fuste é arqueado de sección circular na punta e oval cara a parte mesial. Dado o seu espesor, esta agulla podería relacionarse coa costura de peles e outros tecidos duros. Neste senso, o fuste vai perdendo a sección oval da súa parte mesial para acadar unha morfoloxía aplanada na base, realizada mediante a abrasión das dúas caras para facilitar a suxeción. Na punta obsérvanse pequenos puídos e fracturas de utilización.



Figura 8: Agulla ósea. a) detalle do ollo da agulla. b)detalle da superficie traballada do fuste.

Este soporte presenta dúas características salientables. Por unha banda o ollo da agulla é ovalado e alongado, cando normalmente son de morfoloxía circular, froito da súa perforación por rotación. As súas dimensións máximas son de 5.2 mm de lonxitude interna e 1.4 mm de anchura. Se observamos atentamente a súa morfoloxía, pode distinguirse como na parte proximal a sección é máis circular. Isto semella indicar a existencia de dous momentos, un inicial no que a agulla tiña unha perforación circular, e posteriormente o ollo é ampliado cunha morfoloxía máis ovalada e alongada (Fig 8a). Esta asimetría tense documentado como froito dun desgaste diferencial nas perforacións (CORCHÓN e GARRIDO, 2009), pero o gran desenrolo que presenta o exemplar de Cova Eirós semella suxerir unha intencionalidade técnica máis que unha causalidade funcional. O segundo elemento salientable é a súa cabeza apuntada, xa que na maioría dos casos de agullas paleolíticas, as cabezas soen ser de morfoloxías redondeadas, sendo moi escasas as apuntadas.

Tendo en conta o estado de fosilización do soporte e as características técnicas do mesmo, pensamos que non se pode desbotar unha adscripción paleolítica para a agulla de Cova Eirós. A aparición das agullas no rexistro arqueolóxico data dende o Solutrense tendo unha lon-

ga pervivencia e unha escasa variabilidade formal e técnica ó longo do tempo. Agullas con cabezas apuntadas tamén se teñen documentado no nivel do Magdalenense superior das Caldas (CORCHÓN e GARRIDO, 2009), adscrición compatible coa datación obtida no Nivel B de Cova Eirós.

Na interfaces entre o nivel superficial e o nivel 1C recuperouse unha azagaia cunhas dimensións máximas de 110x9x7mm. A súa morfoloxía é biapuntada e a pesares de que se atopa fracturada nos dous extremos o seu estado de conservación é óptimo. O soporte presenta evidentes trazos do traballo de desbastado e só nunha pequena zona da cara inferior conserva a parte cortical e un buraco nutricio. Isto indícanos que a diferenza da maioría das azagaias, normalmente realizadas sobre astas, o soporte para a de Eirós é sobre un fragmento de diáfese dun óso longo dun animal de talla media-grande.

Na cara principal presenta unha serie de incisións con marcada sección en V (Fig 9a) que configuran un motivo en zig-zag composto por, ó menos, tres tramos de catro trazos paralelos (Fig 9c). As series son realizadas de modo contiguo sobre os motivos anteriores, non observándose ningún tipo de superposición que permita establecer a secuencia e dirección daquelas (Fig 9b). Do mesmo xeito, a alteración da superficie do soporte esborra a continuidade das mesmas.

Na cara inferior repítese o mesmo motivo, aínda que no tan regular no seu deseño. Tamén poden observarse tallos profundos con marcada sección en V cara o extremo esquerdo que poderían corresponderse con incisións posteriores. En toda a superficie a azagaia presenta pequenas motas de óxido de manganeso e nalgúns casos pode observarse a erosión da superficie do soporte que, como temos dito, afecta á conservación dos trazos da decoración.

Os paralelos máis próximos para este exemplar os atopamos entre as azagaias recuperadas na década de 1960 na Cova da Valiña. Por desgraza, a falta de contexto estratigráfico destes achados, a ausencia de decoración e a ambigüidade dos seus rasgos técnicos, non permiten realizar unha adscrición precisa ós complexos do Paleolítico superior (FERNÁNDEZ, 2000-2001). As datacións radiocarbónicas obtidas nas escavacións remítennos ós momentos de transición entre o Paleolítico medio e o superior inicial (ca. 32.000 BP), pero non é posible relacionar as azagaias directamente con estas ocupacións. Nos niveis Madgalenenses da Cova de Valdavara 1 foron recuperados varios fragmentos de azagaias en asta e óso, algúns deles con decoración oculada pero ningún motivo en zig-zag (VAQUERO *et al.*, 2009). No mundo cantábrico, malia que o motivo en zig-zag é moi común, os motivos compostos son máis escasos, sendo os paralelos máis semellantes os exemplares da Cova de Altamira (AL85,



Figura 9: Azagaia ósea. **a)** Foto dunha incisión profunda. **b).** Detalle da relación das series de decoración sobre a cara superior. **c)** Detalle das incisións paralelas que configuran o motivo.

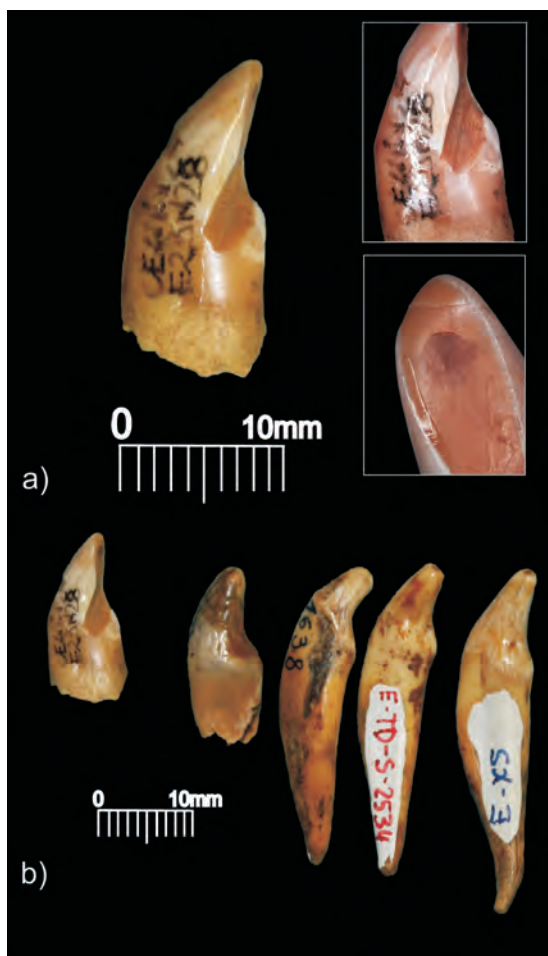


Figura 10: a) Imaxe do canino decidual de oso e detalle da superficie e marcas de desgaste. b) Comparación do canino decidual do nivel 2 de Cova Eirós con caninos deciduais de *Ursus spelaeus* das escavacións realizadas no interior da cova (GRANDAL, 1993).

adscrito provisionalmente ó Magdalenense inicial) e o Pendo (PE97, adscrito ó Magdalenense final) (BARANDIARÁN, 1972; CORCHÓN, 1986). Debemos recordar que a azagaia apareceu na interfaz entre o nivel superficial e o nivel 1C, polo que o útil podería relacionarse ou ben coas ocupacións da camada 1C, pendente de datación, ou ben cos restos cara o interior da cova do nivel B, dado que este nivel acúñase co superficial na liña 23, sendo imposible a súa diferenciación estratigráfica máis cara o interior.

Finalmente, contamos cun canino decidual de úrsido que presenta un acusado desgaste na súa coroa (Fig 10a). Na parte interior pódese observar as estrías e como na base da coroa o desgaste adquire unha morfoloxía escalonada, suxerindo unha acción de puído. Tan-

to o tipo como a orientación das facetas que presentaba non corresponde coas que se producirían normalmente durante a vida do animal (Fig 10b), ademáis de presentar estrías de traballado formando un canal cun ángulo case perpendicular ó eixo maior do dente, na súa cara distal. O tamaño do dente coincide cos datos de dentición decidual de *Ursus spelaeus*, especie abundante na cova, pero debido á falta de material de comparación de *Ursus arctos*, tamén presente en Cova Eirós aínda que moito menos frecuente, non podemos desbotar que se tratase desta última especie. O grao de desenrolo da raíz indicaría un animal moi xoven, e a peza, que está completa, non se tería desprendido naturalmente. A pesar de que *Ursus spelaeus* é unha especie abundante no rexistro fósil cuaternario de Europa, existen poucos exemplos de pezas dentais ou óseas destes animais modificadas por mans humanas, e ningún de dentes deciduais. Destas pezas transformadas, na maioría de casos trátase de cortes, marcas de lume ou pulido, sendo moi escasas as talladas ou traballadas (MÜNDEL e CONARD, 2004). O traballo de materiais óseos non é alleo ás ocupacións do Paleolítico superior inicial europeo, polo que o desgaste deste canino podería ter unha orixe antrópica, ben sexa con fins decorativos, ou máis probablemente, un desgaste producido pola súa utilización como ferramenta para traballar outros materiais.

As novas intervencións na cavidade de Eirós quitaron á luz novas evidencias de industria ósea, moi escasa nos asentamentos do NW. Tendo en consideración as características técnicas, tipolóxicas e decorativas destes elementos, podemos adscribilos ós momentos avanzados do Paleolítico superior. Se ben dous elementos carecen dun contexto ben definido (agulla e colgante), os paralelos remítenos a unha adscripción para os momentos finais do Magdalenense. A data obtida para o nivel B coincide plenamente con este rango cronolóxico aínda que debemos esperar á datación do nivel 1C para poder aclarar a relación destes elementos ás diferentes ocupacións do Paleolítico superior de Eirós. Estas evidenzas, xunto coas de A Valiña e Valdavara 1, achégannos unha esfera máis da cultura das comunidades do Paleolítico superior do NW peninsular.



Figura 11. Imaxe do interior de Valdavara 1 durante a escavación do teito da secuencia pleistocena.

AS INTERVENCIÓNS NAS CAVIDADES DE VALDAVARA

Ao longo dos meses de xuño e xullo de 2011 realizáronse as intervencións arqueolóxicas nos dous xacementos de Becerreá nos que se estivo traballando ata agora: a Cova de Valdavara, onde as escavacións comezaron en 2007 e continuaron ininterrompidamente ata a actualidade, e Valdavara 3, xacemento descuberto en 2009 e onde se efectuou unha primeira campaña de escavación en 2010.

Cova de Valdavara

Os traballos na Cova de Valdavara afectaron a dúas das localizacións que diferenciamos neste xacemento: o interior da cova (Valdavara 1) e o noiro exterior (Valdavara 1-2). Como xa se expuxo en FÁBREGAS *et al.*, (2011), as intervencións na terceira das localizacións, Valdavara 2, finalizaron en 2010.

En Valdavara 1 continuouse cos traballos de ampliación da área escavada, ata abarcar os cadros K23, L21-23 e M20-23. Isto representa unha superficie final de case 8 m², co que actualmente está escavándose a maior parte da sala principal da cavidade (Fig. 11). Nos cadros abertos nesta campaña (L21-22 e parte de M22), a intervención iniciouse coa escavación dos niveis da Prehistoria Recente, que proporcionaron un rexistro arqueolóxico similar ao documentado noutros cadros nas campañas

anteriores (FÁBREGAS *et al.*, 2008, 2009, 2010 e 2011; VAQUERO *et al.*, 2008 e 2009). Entre estes restos destacan fragmentos de cerámica a man, na súa maioría lisa, aínda que se recuperaron algúns fragmentos decorados, ósos de fauna doméstica, principalmente ovi-cápridos, e artefactos líticos, na súa maioría en cuarzo. Hai que apuntar especialmente o achado de novos restos humanos, que responden ás mesmas pautas observadas en campañas anteriores: trátase exclusivamente de ósos de pequeno tamaño, sobre todo falanxes e pezas dentarias, correspondentes a diversos individuos, tanto infantís como adultos. Como nos cadros escavados con anterioridade, o sedimento dos niveis 2 e 3 estaba moi afectado por bioturbacións.

Como xa se observou por mor da escavación dos cadros K23-M23, o depósito da Prehistoria Recente está separado da secuencia pleistocena por unha capa estalagmítica que se conserva de forma moi descontínua e está erosionada na maior parte do xacemento. Nas áreas onde se conserva esta capa estalagmítica o teito do Pleistoceno aparece fortemente cimentado. Durante a campaña de 2011, esta capa só se documentou no cadro M22. A escavación do teito da secuencia pleistocena (nivel 4) non achegou novidades significativas con respecto ao documentado en campañas anteriores. A industria lítica componse



Figura 12. Corte estratigráfico de Valdavara 1-2 no que se pode observar o nivel de cantos de cuarzo documentado por baixo da camada D.

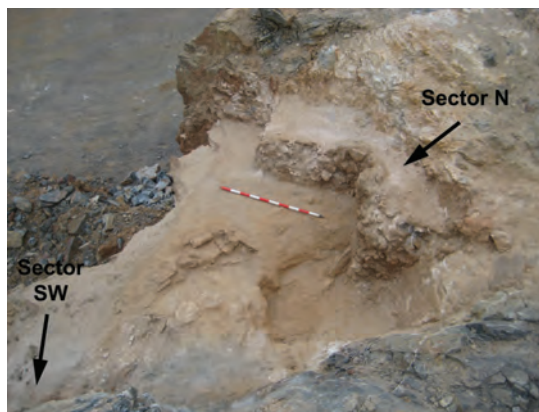


Figura 13. Imaxe de Valdavara 3 na que se indican dous sectores escavados durante a campaña de 2011.

principalmente de restos de sílex e amosa as características tecnolóxicas e tipolóxicas xa sinaladas en traballos anteriores (VAQUERO *et al.*, 2009). Hai que recordar que as datas radiométricas obtidas ata o momento nos niveis 4 e 5 sitúan este tramo da secuencia no marco definido para o Magdaleniense Inferior-Medio na rexión cantábrica. Destaca que a porcentaxe de núcleos é superior ao das campañas previas, incluíndo varios que mostran a produción de laminiñas. Tamén chama a atención o achado dalgúns núcleos de grandes dimensións. Entre os artefactos retocados, seguen sendo os burís os que contan cun maior número de efectivos. Os restos de fauna aparecen na súa práctica totalidade ennegrecidos por impregnacións de manganeso e mostran un espectro taxonómico no que predominan os ungulados (cabra e cervo), pero no que se detecta unha presenza significativa de pequenos carnívoros. Destaca o achado de novas cunchas de *Dentalium*, aínda que a súa densidade é bastante inferior á documentada en anos anteriores nos cadros M20-21.

En Valdavara 1-2 completouse a secuencia estratigráfica, alcanzándose o substrato rochoso na maior parte deste sector do xacemento. Os traballos centráronse na escavación da base do nivel D, na que o rexistro arqueolóxico recuperado foi escaso. Hai que destacar que a industria lítica recuperada neste tramo do nivel D está formada na súa maioría por lascas de cuarcita. Por baixo do nivel D documentouse un nivel de gran potencia formado principalmente por cantos

rodados de cuarzo (Fig. 12). Este nivel era practicamente estéril dende o punto de vista arqueolóxico e por baixo apareceu directamente o substrato calizo. Na parte superior do noiro, na zona próxima á entrada de Valdavara 1, a densidade de cantos diminuíu e o sedimento aparecía ennegrecido por depósitos de manganeso.

Valdavara 3

Coa intervención realizada en xullo de 2011 damos por finalizados os traballos en Valdavara 3. A procura de novos niveis arqueopaleontolóxicos por baixo do identificado na campaña de 2011 (nivel B) resultou negativa. Comprobamos que a capa estalagmítica subxacente ao nivel B apóiase directamente sobre a formación estalagmítica que constitúe o paleo-relevo de base da secuencia que contén os niveis fosilíferos. Non se descarta que orixinalmente houbo máis niveis arqueopaleontolóxicos por baixo do nivel B, tal como suxería o estudo do corte estratigráfico realizado en outubro de 2009, pero parece claro que ditos niveis quedaron destruídos na súa práctica totalidade por mor da voadura que revelou a existencia do xacemento.

En consecuencia, o principal resultado arqueolóxico da campaña de 2011 foi a escavación dos últimos restos do nivel B, que queda como o único nivel arqueopaleontolóxico intervido en Valdavara 3. Deste nivel escaváronse dous sectores: a testemuña estratigráfica deixada tras a campaña de 2010 ao norte da área escavada e un pequeno depósito situado no ángulo

sudoeste, xusto no corte da canteira, que se conservou ao quedar encaixado entre a capa estalagmítica basal e o teito calizo da cavidade (Fig. 13). A obtención de novas mostras para datar permitiranos precisar algo máis a cronoloxía deste nivel.

O material recuperado nesta campaña componse exclusivamente de restos de fauna, ó non atoparse ningún artefacto lítico, a diferenza do ocorrido na campaña de 2010. Aínda que os datos do estudio faunístico son aínda preliminares, non se aprecian en principio diferenzas substanciais con respecto ao conxunto recuperado na campaña do 2010 e ao material fóra de contexto recollido en 2009. Como único elemento diferencial pode apuntarse unha maior presenza de restos de aves no depósito escavado no ángulo suroeste, aínda que isto deberá confirmarse máis adiante. Hai que destacar que os problemas de conservación do rexistro óseo son os mesmos que os observados na campaña de 2010, polo que boa parte dos restos só poderán ser estudados tras realizar traballos de restauración.

CONCLUSIÓNS

As intervencións arqueo-paleontolóxicas nas cavidades cársticas son un referente de cara ó estudo do Cuaternario do NW peninsular. As ocupacións das cavidades galegas están a completar aquelas deficiencias que atopamos nos xacementos ó aire libre ou en abrigos rochosos. Neste senso, a aparición de industria ósea ou arte moble permite ampliar o coñecemento sobre as actividades domésticas destas comunidades, así como achegarnos á súa esfera simbólica e artística. Malia as especificidades dos conxuntos líticos do NW peninsular, condicionados por una oferta lítica restrinxida que non permiten un alto grado de estandarización tipolóxica dos artefactos (forte compoñente microlaminar, importancia dos útiles denominados de substrato, etc.), a industria ósea e a arte moble están amosando grandes converxencias coas dinámicas observadas na Cornixa Cantábrica. Neste senso, a presenza de cunchas de orixe mariña na cova de Valdavara, as similitudes formais e tipolóxicas dos colgantes de Férvedes II e a azagaia de Eirós con achadegos cantábricos, a existencia de sílex foráneo cuxa procedencia pode estar en

formacións situadas na cornixa, así como as datacións absolutas evidencian unha converxencia ergolóxica e cultural coas comunidades do cantábrico occidental (FÁBREGAS e DE LOMBERA, 2010).

Por outra banda, estas ocupacións serven de referencia para artellar o poboamento do Pleistoceno superior do NW peninsular xa que, agás de Xestido III e a cova da Jaliña, son os únicos contextos que teñen proporcionado datacións absolutas. Se ben as covas nas que se desenrolaron intervencións arqueo-lóxicas son escasas, estas amosan unha ampla diacronía e reiteración de ocupacións. No caso da cova da Valiña as escavacións arqueo-lóxicas só identificaron un nivel arqueo-lóxico do Paleolítico superior inicial, pero a aparición dunhas azagaias en superficie poderían indicar a presenza doutras ocupacións máis tardías. Só mediante a datación directa destas azagaias poderemos clarexalo.

No estado actual da investigación podemos asegurar cómo, ó menos, dende comezos do Pleistoceno superior as cavidades son frecuentadas por parte das comunidades de cazadores recolectores (DE LOMBERA, 2011). Xa foran usadas como lugares de campamento de certa entidade (Niveis 4 e 3 de Cova Eirós), ou ben como ocupación oportunista ou esporádica (caso de Valdavara 3 e Cova da Valiña), estas ocupacións do Paleolítico medio e Paleolítico superior inicial enmárcanse en momentos de certa temperanza climática (EIO 5 e interestadiais finais do EIO3) para logo coñecer unha ocupación máis frecuente de cara ó Tardiglaciario (Valdavara 1 e nivel B de Eirós) e momentos primeira metade do Holoceno (Valdavara 1/2 e Cova do Rei Cinto). Nembargante, a adscrición Gravetense do nivel 1 de Cova Eirós (e posiblemente do nivel D de Valdavara 1/2), amósannos a explotación destes biotopos montañosos nos comezos do Último Máximo Glaciario, o que nos indica a importancia que gozan estes territorios montañosos, en cotas entre os 600-800 m.s.n.m., inclusive nos momentos de recrudescemento climático.

As correlacións cronoculturais das ocupacións do Tardiglaciario nas covas das Serras Orientais de Galicia e os abrigos rochosos e covas das Serras Setentrionais amósannos a alternancia

de hábitats e a posible existencia de territorios definidos. Neste senso, o estudo da procedencia e a dispersión dos sílex de Vilalba e Valdavara adquire gran relevancia de cara a esclarecer se nos atopamos ante dous territorios definidos, ou ben se os diferentes xacementos identificados poderían corresponderse cunha malla de mobilidade residencial ou loxística por parte destas comunidades.

Estes xacementos non só nos están a marcar fenómenos de converxencia ergolóxica coa dinámica identificada noutras zonas do norte peninsular, senón que poñen diante nosa a definida posibilidade de atopar arte rupestre na nosa comunidades. As datacións obtidas para os niveis Gravetenses e Magdalenenses son coetáneas ás manifestacións artísticas atopadas tanto nas covas cantábricas como nos xacementos ó aire libre da Meseta occidental e cunca do Douro, sendo especialmente relevantes nesta última pola súa proximidade os lugares de Foz Côa e Alto Sabor (BAPTISTA e REIS, 2009). Se ben para a preservación das pinturas rupestres en abrigos e paneis ó aire libre existe un forte condicionante litolóxico (predominio de granitos e xistos de mediana calidade, moi susceptíbeis ós fenómenos de erosión), as condicións ambientais das cavidades cársticas poden permitir a conservación de gravados e pinturas. Xa que logo, é precisa unha intensificación das prospeccións orientadas á detección de arte rupestre paleolítico no noso territorio.

Na primeira metade do Holoceno as cavidades continúan a ser frecuentadas (caso do Nivel C de Valdavara 1/2), ou ben o seu contorno como pode indicar ó achado de restos humanos en Chan do Lindeiro (VIDAL *et al.*, 2010) ou o depósito do *camarín* da Cova do Rei Cintolo (VILLAR, 2007). A aparición de restos humanos na Serra do Courel márcanos o progresivo ascenso altitudinal do poboamento cara o interior destas Serras a medida que se atemperan as condicións climáticas.

Na Prehistoria recente, as cavidades seguen a cumprir unha función doméstica ou relacionada coas actividades gandeiras ou produtoras, os achados en Cova de Valdavara 1 e 2, así como en Pala da Vella ou Cova do Santo indícanos o seu uso tamén coma lugar de enterramentos primarios ou secundarios (FER-

NÁNDEZ e VILLAR, 2003; LÓPEZ, 2008; VAQUERO *et al.*, 2009). Neste senso, é como debemos interpretar o achado das cerámicas campaniformes de Cova Eirós, a pesares de non ter recuperado restos humanos.

Se ben non temos evidencias firmes de ocupacións cavernícolas para a Idade do Ferro, no período tardorromano comezan a aparecer restos de ocupacións de escasa entidade, as veces interpretadas como froito de actividades eremíticas, caso de Pala da Zorra (Rubiá, Ourense) ou Cova de Xato (FÁBREGAS *et al.*, 2008; FERNÁNDEZ *et al.*, 1993), ou espazos de carácter ritual ou funerario como se ten argumentado para A Cova dos Mouros en Castelo de Chás (Oimbra, Ourense) (GÓMEZ e VÁZQUEZ, 2009).

As ocupacións Altomedievais semellan corresponderse cun momento de desarticulación do modelo de poboamento precedente (LÓPEZ e RODRÍGUEZ, 1999-2000) onde as cavidades adquiren unha utilización complementaria dentro da esfera económica das comunidades rurais e focalizada ó seu aproveitamento agropastoril, que terá o seu máximo expoñente nas “covas-braña” da zona Asturleonese (FANJUL, 2011). A presenza de silos de almacenaxes xuntos con vasillas e restos de animais domésticos indícanos a explotación de Cova Eirós como un espazo complementario ó núcleo rural de Cancelo.

AGRADECEMENTOS

As intervencións en Cova Eirós contan co apoio do Concello de Triacastela e a colaboración da empresa Cementos COSMOS. S.A. As escavacións na Cova de Valdavara realízanse grazas ao apoio económico do Concello de Becerreá. As escavacións en Valdavara 3 contaron co apoio da Consellería de Cultura e Turismo da Xunta de Galicia e do Concello de Becerreá. Queremos agradecer tamén a CANPESA S.A. a súa colaboración nas intervencións arqueolóxicas realizadas en Valdavara 3. Ámbalas dúas intervencións enmárcanse dentro do proxecto de investigación HAR/2010-21786 do Ministerio de Economía y Competitividad. A. L-H é beneficiario dunha bolsa predoutoral da Fundación Atapuerca.

BIBLIOGRAFÍA

- ADÁN FERNÁNDEZ, G., E. GARCÍA SÁNCHEZ e J. M. QUESADA LÓPEZ (2001). "Cueva Oscura de Ania (Las Regueras, Asturias). Contribución al conocimiento del Aziliense antiguo cantábrico." *Complutum*, 12, pp. 9-32.
- ÁLVAREZ ALONSO, D. (2008). "La cronología del tránsito Magdaleniense / Aziliense en la región cantábrica." *Complutum* 19(1), pp. 67-78.
- AMEIJENDA IGLESIAS, A., A. DE LOMBERA HERMIDA, A. PÉREZ ALBERTI, X. P. RODRÍGUEZ ÁLVAREZ e R. FÁBREGAS VALCARCE (2010): "Geomorphological and Geoarchaeological evolution of the Monforte de Lemos Basin (Galicia, Spain). Erosion phases and post-depositional processes in NW Iberia" *Estudos do Quaternário*, 6, pp. 5-22.
- ARNÁIZ, M. A. (1995): "El Paleolítico inferior en el tramo medio-alto del río Pisuerga: situación actual de la investigación". En *Actas del II Congreso de Historia de Palencia*. 30, 31 de marzo y 1 de abril de 1995. Palencia, pp. 11-33.
- BAPTISTA, A. M. e M. REIS (2009). "Prospecção da arte rupestre no Vale do Côa e Alto Douro português: ponto da situação em julho de 2006". En: R. Balbín Berhmann (Ed). *Arte prehistórico al aire libre en el sur de Europa*. Junta de Castilla y León, Consejería de Cultura y Turismo. Valladolid, pp. 145-192.
- BARANDIARÁN MAESTU, I. (1972). *Arte mueble del Paleolítico cantábrico*. Departamento de Prehistoria y Arqueología. Universidad de Zaragoza. Zaragoza.
- BOËDA, E. (1993). "Le Débitage Discoïde et le Débitage Levallois Récurrent Centripète." *Bulletin de la Société Préhistorique Française* 90(6), pp. 392-404.
- BOËDA, E. (1994). *Le concept Levallois: variabilité des méthodes*. Paris, C.N.R.S.
- BONILLA RODRIGUEZ, A. e CESAR VILA, M. (2005): "Excavaciones arqueológicas en área en el solar de la antigua capilla y lazareto medieval de S. Lázaro (Santiago de Compostela, A Coruña)". *Gallaecia*, 24, pp. 219-242.
- CARRERA RAMÍREZ, F. e R. FABREGAS VALCARCE, Eds. (2006). *Arte Parietal Megalítico en el Noroeste Peninsular. Conocimiento y conservación*. Tórculo Edicións, Santiago de Compostela
- CESAR VILA, M. e BONILLA RODRIGUEZ, A. (2003): "Estudio de los materiales cerámicos del "Castelo da Lua" (Rianxo, A Coruña)". *Gallaecia*, 22, pp. 297-367
- CORCHÓN, M. S. (1986). *El Arte mueble paleolítico cantábrico: contexto y análisis interno*. Madrid, Subdirección General de Arqueología y Etnografía.
- CORCHÓN, M. S. e D. GARRIDO (2007). «Labores de mantenimiento y uso identificadas en las agujas de la Cueva de Las Caldas (Asturias, España)» *Zephyrus* 60, pp. 79-97.
- COSTA CASAS, M.; BLANCO CHAO, R.; MARTÍNEZ CORTIZAS, A. e PÉREZ ALBERTI, A. (2007-2008). "Los Episodios Heinrich en la costa de Galicia (NW de la Península Ibérica). Un análisis a través de los sedimentos continentales." *Territoris* 7, pp. 39-53.
- CRIADO BOADO, F., Ed. (1991). *Arqueología del paisaje, el área Bocelo-Furelos entre los tiempos paleolíticos y medievales : (campanías de 1987, 1988 y 1989)*. Arqueoloxía. Investigación. Dirección Xeral do Patrimonio Histórico e documental, Santiago de Compostela.
- CRIADO F. e FÁBREGAS R., (1994): "Regional patterning among the megaliths of Galicia (NW Spain)." *Oxford Journal of Archaeology*, 13(1), pp. 33-47.
- DÍEZ-MARTÍN, F., P. SÁNCHEZ YUSTOS, J. A. GÓMEZ GONZÁLEZ e A. GÓMEZ DE LA RÚA (2008). "La ocupación Paleolítica en los páramos del Duero. Nuevos datos procedentes de Valdecampaña (Olivares de Duero, Valladolid)." *Zephyrus*, LXII, pp. 19-39.
- DURAN, J.-P. e N. SOLER (2006). "Variabilité des modalités de débitage et des productions lithiques dans les industries moustériennes de la grotte de l'Arbreda, secteur alpha (Sernyà, Espagne)." *Bulletin de la Société Préhistorique Française* 103(2), pp. 241-262.
- FÁBREGAS VALCARCE, R. e A. DE LOMBERA HERMIDA (2010). "El Paleolítico superior en Galicia a la luz de las últimas investigaciones. En: X. Mangado (Eds) *Paleolítico*

- superior peninsular. Novedades del siglo XXI. Homenaje al Profesor Javier Fortea.*” Monografies SERP. Universitat de Barcelona, Barcelona. 8, pp. 255-270.
- FÁBREGAS VALCARCE, R., S. ALONSO FERNÁNDEZ, T. LAZUÉN FERNÁNDEZ, A. DE LOMBERA HERMIDA, A. PÉREZ ALBERTI, X. P. RODRÍGUEZ ÁLVAREZ, C. RODRÍGUEZ RELLÁN, M. TERRADILLOS BERNAL, M. R. SERNA GONZÁLEZ e M. VAQUERO RODRÍGUEZ (2008). «Aportacións ó estudo da Prehistoria da cunca media do Miño. Os asentamentos en cova e ó aire libre.» *Gallaecia* 27: 63-88.
- FÁBREGAS VALCARCE, R., S. ALONSO FERNÁNDEZ, A. AMEIJENDA, A. GRANDAL D’ANGLADE, T. LAZUÉN FERNÁNDEZ, A. DE LOMBERA HERMIDA, A. PÉREZ ALBERTI, M. PÉREZ RAMA, X. P. RODRÍGUEZ ÁLVAREZ, C. RODRÍGUEZ RELLÁN, M. R. SERNA GONZÁLEZ, M. TERRADILLOS BERNAL e M. VAQUERO RODRÍGUEZ (2009): «Novos resultados das intervencións arqueolóxicas no sur lucense. Os xacementos paleolíticos da Depresión de Monforte (Monforte de Lemos), Cova Eirós (Triacastela) e Valdavara (Becerreá).» *Gallaecia*, 28, pp. 9-32.
- FÁBREGAS VALCARCE, R., S. ALONSO FERNÁNDEZ, A. AMEIJENDA IGLESIAS, A. GRANDAL D’ANGLADE, T. LAZUÉN FERNÁNDEZ, A. DE LOMBERA HERMIDA, A. PÉREZ ALBERTI, M. PÉREZ RAMA, X. P. RODRÍGUEZ ÁLVAREZ, M. R. SERNA GONZÁLEZ e M. VAQUERO RODRÍGUEZ (2010): «Completando o mapa. Novas datacións absolutas para o Paleolítico e Mesolítico do interior galego.» *Gallaecia*, 29, pp. 5-28.
- FÁBREGAS VALCARCE, R., S. ALONSO FERNÁNDEZ, A. AMEIJENDA IGLESIAS, J. FERNÁNDEZ MARCHENA, A. GRANDAL D’ANGLADE, T. LAZUÉN FERNÁNDEZ, A. DE LOMBERA HERMIDA, M. PÉREZ RAMA, X. P. RODRÍGUEZ ÁLVAREZ, M. VAQUERO RODRÍGUEZ e A. VEIGA MOARES (2011). «Variabilidade das ocupacións paleolíticas na cunca media do Miño.» *Gallaecia* 30: 5-27.
- FANJUL PERAZA, A. (2011): «Las últimas cuevas. Observaciones en torno a la ocupación histórica de las cuevas asturleonésas.» *Arqueología y Territorio Medieval*, 18, pp. 91-116.
- FERNÁNDEZ IBÁÑEZ, C. e R. FÁBREGAS VALCARCE (1996): “Obermaier y la Prehistoria en el Noroeste de la Península Ibérica”. En: A. Moure Romanillo (Eds) «*El hombre fósil*» 80 años después. Universidad de Cantabria, Santander, pp. 99-126.
- FERNÁNDEZ PERIS, J. (2007). *La Cova del Bolomor (Tavernes de la Valldigna, Valencia). Las industrias líticas del Pleistoceno medio en el ámbito del Mediterráneo Peninsular*. Valencia, Diputación Provincial de Valencia.
- FERNÁNDEZ RODRÍGUEZ, C. (1992-1993). «Valoración y análisis de la ocupación de carnívoros de la cueva de A Valiña (Lugo, Galicia).» *Tabona*, VIII, pp. 481-491.
- FERNÁNDEZ RODRÍGUEZ, C. (1993). “Los Macromamíferos del Pleistoceno y Holoceno Inicial en el Noroeste Peninsular.” En: A. Pérez Alberti, J. Guitián Rivera y E. Ramil Rego (Eds) *La evolución del paisaje en las Montañas del entorno de los Caminos Jacobeos*. Xunta de Galicia, Santiago de Compostela, pp. 183-191.
- FERNÁNDEZ RODRÍGUEZ, C. (2000-2001): «Industria ósea prehistórica del Noroeste de la Península Ibérica.» *Lancia* 4, pp. 71-84.
- FERNÁNDEZ RODRÍGUEZ, C. (2011). “Environment and Animal Resources in the Upper Pleistocene and Early Holocene of Northwest Iberia.” En: A. de Lombera Hermida y R. Fábregas Valcarce (Eds) *To the West of Spanish Cantabria: the Palaeolithic Settlement of Galicia*. BAR International Series. Archeopress, Oxford. BAR 2283, pp. 43-52.
- FERNÁNDEZ RODRÍGUEZ, C. e R. VILLAR QUINTEIRO (2003). “Prospección y excavación de cuevas en la cuenca del Sil (Rubiá, Ourense): La Pala da Vella.” *Brigantium* 14, pp. 13-22.
- FERNÁNDEZ RODRÍGUEZ, C., R. VILLAR QUINTEIRO e C. LLANA RODRÍGUEZ (1993): “Prospección arqueológica de cavidades en la Sierra de la Encina de la Lastra (Rubiá, Ourense): Primeros resultados.” En: (Eds) *Actas del XXII Congreso Nacional de Arqueología*, pp. 43-48.

- FERNÁNDEZ-TRESGUERRES VELASCO, J. A. (2006). “El Aziliense de la región Cantábrica.” *Zephyrus* 59, pp. 163-179.
- GÓMEZ FERNÁNDEZ, A. e M. VÁZQUEZ DOMÍNGUEZ (2009). “La ocupación romana del yacimiento de Castelo de Chás: A Cova dos Mouros (Oimbra, Ourense).” *Gallaecia* 28, pp. 139-150.
- GÓMEZ ORELLANA, L., P. RAMIL REGO e C. MUÑOZ SOBRINO (2008). “Bioestratigrafía para el Pleistoceno superior en el NW Ibérico: datos climáticos y paleoecológicos.” *Férvedes* 5, pp. 15-24.
- GRANDAL D’ANGLADE, A. (1993). *El Oso de las cavernas en Galicia, el yacimiento de Cova Eirós*. Sada, Laboratorio Xeolóxico de Laxe. Edicións O Castro.
- GRANDAL D’ANGLADE, A., F. LÓPEZ GONZÁLEZ e J. R. VIDAL ROMANÍ (1997). “Condicionantes en la distribución de mamíferos en Galicia (NW Península Ibérica) durante el Cuaternario superior.” *Cadernos Laboratorio Xeolóxico de Laxe* 22, pp. 43-66.
- GRANDAL D’ANGLADE, A., M. PÉREZ RAMA, A. GARCÍA VÁZQUEZ, G. GONZÁLEZ FORTES e D. FERNÁNDEZ MOSQUERA (2011). “Upper Pleistocene Cave Bears from Galicia (NW of the Iberian Peninsula): a Palaeoenvironmental Approach.” En: A. de Lombera Hermida y R. Fábregas Valcarce (Eds) *To the West of Spanish Cantabria: the Palaeolithic Settlement of Galicia*. BAR International Series. Archaeopress, Oxford. BAR 2283, pp. 25-38.
- Guilane, J. e FERREIRA O. DA VEIGA (1970). “Le Neolithique ancien au Portugal”. (Bulletin de la Société Préhistorique Française. 67 (1), pp. 304-322
- JAUBERT, J. (1997). L’Utilisation du Quartz au Paléolithique Inférieur et Moyen. En: J.-P. Bracco (Eds) *Préhistoire Anthropologie Méditerranéennes. L’Exploitation du Quartz au Paléolithique. Premier table ronde. Aix-en-Provence 18-19 Avril 1996*. CNRS. 6, pp. 239-259.
- LAZUÉN FERNÁNDEZ, T., R. FÁBREGAS VALCARCE, A. DE LOMBERA HERMIDA e X. P. RODRÍGUEZ ÁLVAREZ (2011). «La gestión del utillaje de piedra tallada en el Paleolítico medio de Galicia. El nivel 3 de Cova Eirós.» *Trabajos de Prehistoria* 68(2), pp. 237-258.
- LLANA RODRÍGUEZ, C. (1994): «José Villamil y Castro. La investigación paleolítica en la Galicia del Siglo XIX.» *Revista de Arqueología*, 163, pp. 52-59.
- LLANA RODRÍGUEZ, C. e M. J. SOTO BARREIRO, EDS. (1991). *Cova da Valiña (Castroverde, Lugo): un xacemento do Paleolítico Superior Inicial en Galicia : (campañas de 1987 e 1988)*. Arqueoloxía Investigación. Consellería de Cultura. Xunta de Galicia., Santiago de Compostela
- LLANA RODRIGUEZ, C., A. MARTÍNEZ CORTIZAS e P. RAMIL REGO (1992): «Algunas consideraciones acerca de la estratigrafía y del marco temporal para los yacimientos al aire libre del Paleolítico Final y Epipaleolítico en Galicia.» *Zephyrus* 44-45, pp. 155-166.
- DE LOMBERA HERMIDA, A. (2011): “O retorno ás cavernas. As investigacións arqueolóxicas nas cavidades de Galicia.” En: M. D. Dopico y M. Villanueva (Eds) *Actas do curso. A Prehistoria en Lugo a raíz das descubertas recentes*. Deputación provincial de Lugo, Lugo, pp. 83-102.
- DE LOMBERA HERMIDA, A. e C. RODRÍGUEZ RELLÁN (2010). “Gestión y estrategias de abastecimiento de las materias primas locales (cuarzo, cuarcita y pizarra) en la Prehistoria del NW Peninsular.” En: S. Domínguez-Bella, J. Ramos Muñoz, J. M. Gutiérrez López y M. Pérez Rodríguez (Eds) *Minerales y rocas en las sociedades de la Prehistoria*. Grupo de Investigación HUM-440. Universidad de Cádiz, Cádiz, pp. 49-60.
- DE LOMBERA HERMIDA, A. e R. FÁBREGAS VALCARCE, Eds. (2011). *To the West of Spanish Cantabria: the Palaeolithic Settlement of Galicia*. British Archaeological Reports (BAR). 2283. Archaeopress, Oxford
- DE LOMBERA HERMIDA, A., X. P. RODRÍGUEZ ÁLVAREZ, R. FÁBREGAS VALCARCE e M. H. MONCEL (2011). “La gestion du quartz au Pléistocène moyen et supérieur. Trois exemples d’Europe Méridionale.” *L’Anthropologie* 115, pp. 294–331.

- LÓPEZ COSTAS, O. (2008): «Estudo antropológico dos restos óseos recuperados da necrópole da Cova do Santo, Pardollán, Rubiá, Ourense. Unha necrópole da Idade do Bronce en Galicia.» *Revista Real Academia Galega de Ciencias XXVII*, pp. 131-145.
- LÓPEZ QUIROGA, J. e M. RODRÍGUEZ LOVELLE (1999-2000): «Un modelo de evolución del poblamiento rural en la Galicia interior (S. V-X): El territorio en torno a la Depresión de Sarria y al monasterio de Samos.» *Boletín do Museo Provincial de Lugo*, pp. 173-185.
- MARTINEZ CASAL, J.R. (2006): “A cerámica medieval da fortaleza de a Rocha Forte. Contribución a seu estudo.” *Gallaecia*, 25, pp. 187-225
- MARTÍNEZ MORENO, J. e R. MORA TORCAL (2009). «Balma Guilanyà (Prepirineo de Lleida) y el Aziliense en el noreste de la Península Ibérica.» *Trabajos de Prehistoria* 66(2), pp. 45-60.
- MORALES, J. I., J. M. VERGÉS, M. FONTANALS, A. OLLÉ, E. ALLUÉ e D. E. ANGELUCCI (e.p.). «Los niveles B y Bb de La Cativera (El Catllar, Tarragona). Procesos técnicos y culturales durante el Holoceno inicial en el noreste de la Península Ibérica.» *Trabajos de Prehistoria*.
- MOURRE, V. (1994): *Les industries en quartz au Paléolithique moyen*. Mémoire de Maîtrise. Université Paris X, Nanterre.
- MÜNZEL, S. C. e N. J. CONARD (2004). «Cave bear hunting in Hohle Fels Cave in the Ach Valley of the Swabian Jura.» *Revue de Paléobiologie* 23(2), pp. 877-885.
- ONTAÑÓN, R. e A. ARMENDÁRIZ (2005). “Cuevas y megalitos: los contextos sepulcrales colectivos en la Prehistoria reciente cantábrica.” *Munibe* 57: 275-286.
- PERESANI, M., Ed. (2003). *Discoid lithic technology. Advances and implications*. BAR International Series. Archaeopress, Oxford
- PÉREZ ALBERTI, A., L. GUITIÁN e P. RAMIL REGO, Eds. (1993). *La Evolución del Paisaje en las Montañas del Entorno de los Caminos Jacobeos*. Xunta de Galicia, Santiago de Compostela
- PÉREZ ALBERTI, A., R. BLANCO CHAO, M. OTERO OTERO, I. MACÍAS GARCÍA e J. LÓPEZ BEDOYA (2009): “Cambios ambientales detectados na costa de Galicia durante o Plistoceno e Holoceno e dinámica actual.” En: V. Pérez Muñuzuri, M. Fernández Cañamero y J. L. Gómez Gesteira (Eds) *Evidencias e Impactos do cambio climático en Galicia*. Xunta de Galicia. Consellería de Medio Ambiente e Desenvolvemento Sostible, Santiago de Compostela, pp. 425-454.
- PÉREZ ORTÍZ, L.; FERNÁNDEZ RODRÍGUEZ, C. (2005): “El conjunto cerámico del Neolítico Final de Pala da Vella (Rubiá, Ourense)”. En Arias Cabal, P.; R. Ontañón; C. García-Moncó. III Congreso del Neolítico en la Península Ibérica. *Monografías del Instituto Internacional de Investigaciones Prehistóricas de Cantabria I*, Servicio de publicaciones de la Universidad de Cantabria. pp. 327-335.
- PRIETO-MARTINEZ, M.P.; GIL AGRA, D. (2011): “Fraga do Zorro. Fosas y cacharros. Innovaciones en la alfarería de la necrópolis”. En, M.P. Prieto-Martinez; L. Salanova: *Las comunidades campaniformes en Galicia*, Ed. Diputación. Pontevedra. pp. 139-147.
- PRIETO-MARTINEZ, M.P.; SALANOVA, L. (coord.) (2011): *Las comunidades campaniformes en Galicia. Cambios sociales en el III y II milenios BC en el NW de la Península Ibérica*. Ed. Diputación de Pontevedra.
- PRIETO-MARTINEZ, M.P.; VAZQUEZ COLLAZO, S. (2011): “Campaniformes singulares ¿imitación u ocultación (diferenciación) de la identidad?” En: M.P. Prieto; L. Salanova (Coord): *Las comunidades campaniformes en Galicia*, Ed. Diputación. Pontevedra. pp. 267-274.
- RAMIL REGO, P., M. J. IRIARTE, C. MUÑOZ SOBRINO e L. GÓMEZ ORELLANA (2005/2006). “Cambio climático y dinámica temporal del paisaje y de los hábitats en las ecorregiones del NW de la Península Ibérica durante el Pleistoceno superior.” *Munibe* 57, pp. 537-551.
- RODRÍGUEZ RELLÁN, C., A. DE LOMBERA HERMIDA e R. FÁBREGAS VALCARCE (2010). “El Sílex durante la Prehistoria reciente del NO de la Península Ibérica.” En: J. F. Gibaja, X. Terradas Batlle, A. Palomo

- y C. X. (Eds) *Les grans fulles de sílex. Europa al final de la Prehistòria. Actes*. Museu d'Arqueologia de Catalunya, Barcelona. Monografies 13, pp. 69-74.
- ROEBROEKS, W. e P. VILLA (2011). "On the earliest evidence for habitual use of fire in Europe." *Proceedings of the National Academic of Science* 108(13), pp. 5209-5214.
- SALANOVA, L. ; PRIETO-MARTINEZ, M.P. (2011): "Una aproximación al empleo de la concha para decorar la cerámica campaniforme en Galicia". En: M.P. Prieto-Martinez; L. Salanova: *Las comunidades campaniformes en Galicia*, Ed. Diputación. Pontevedra pp. 297-307.
- SUAREZ OTERO, J. (1997): "Del yacimiento de A Cunchosa al Neolítico en Galicia. Primera aproximación al contexto cultural de la aparición del Megalitismo en Galicia." En: A.A. Rodríguez Casal (ed.) *O Neolítico Atlántico e as orixes do megalitismo*, Santiago de Compostela pp. 447-462.
- SUAREZ OTERO, J. (2002): "Die Bronzezeit in Galicien." *Madridrer Mitteilungen* 43, pp.5-21
- SUAREZ OTERO, J. (2011a): "Del campaniforme cordado (AOC) en el Noroeste Hispánico. Un extraño e inesperado invitado." En M.P. Prieto-Martinez; L. Salanova: *Las comunidades campaniformes en Galicia*, Diputación. Pontevedra, pp. 259-265 Ed.
- SUAREZ OTERO, J. (2011b): "Descubrimiento y caracterización del campaniforme gallego: la península de O Morrazo como paradigma." En M.P. Prieto-Martinez; L. Salanova: *Las comunidades campaniformes en Galicia*, Ed. Diputación. Pontevedra, pp. 285-295
- SUAREZ OTERO, J.; CARBALLO ARCEO, X.; AMIL BALTASAR, J.C. (1998): "El Neolítico en Galicia: nuevas evidencias y nuevas perspectivas." *Madridrer Mitteilungen* 39, pp. 1-13
- TABOADA CASTRO, M. T. e B. SILVA HERMO (1999). "Factores de formacións y propiedades de los suelos formados sobre calizas de Galicia." *Cadernos Laboratorio Xeolóxico de Laxe* 24, pp. 121-139.
- TEIRA BRIÓN, A., M. MARTÍN SEIJO, A. DE LOMBERA HERMIDA, R. FÁBREGAS VALCARCE e X. P. RODRÍGUEZ ÁLVAREZ (2011). "Archaeobotanical analysis in sedimentation deposits of Roman and Medieval pits in caves in NW Iberia. Cova do Xato and Cova Eirós (Lugo, Galicia, Spain)." *Saguntum -Extra 11 (5th International Meeting of Charcoal Analysis)*, pp. 163-164.
- VALLVERDÚ, J., M. VAQUERO, I. CÁCERES, E. ALLUÉ, J. ROSELL, P. SALADIÉ, G. CHACÓN, A. OLLÉ , A. CANALS, R. SALA, M. A. COURTY e E. CARBONELL (2010). "Sleeping Activity Area within the Site Structure of Archaic Human Groups. Evidence from Abric Romaní Level N Combustion Activity Areas." *Current Anthropology* 51(1), pp. 137-145.
- VAQUERO RODRÍGUEZ, M. e I. PASTÓ (2001). "The Definition of Spatial Units in Middle Palaeolithic Sites: The Hearth-Related Assemblages." *Journal of Archaeological Science* 28, pp. 1209-1220.
- VAQUERO RODRÍGUEZ, M., S. ALONSO FERNÁNDEZ, A. AMEIJENDA IGLESIAS, G. GÓMEZ MERINO, A. DE LOMBERA HERMIDA, C. LORENZO MERINO e C. RODRÍGUEZ RELLÁN (2008). "Nuevos datos sobre el Paleolítico Superior en Galicia: la cueva de Valdavara (Becerreá, Lugo)". En: E. Ramil Rego. *I Congreso Internacional de Arqueoloxía de Vilalba. Férvedes*. Vilalba, 5, pp. 137-141.
- VAQUERO RODRÍGUEZ, M., S. ALONSO FERNÁNDEZ, C. A. FERNÁNDEZ, A. AMEIJENDA IGLESIAS, H. BLAIN, R. FÁBREGAS VALCARCE, G. GÓMEZ MERINO, A. DE LOMBERA HERMIDA, J. M. LÓPEZ-GARCÍA, C. LORENZO MERINO, M. Lozano, C. RODRÍGUEZ RELLÁN, J. ROSELL ARDÈVOL e M. R. SERNA GONZÁLEZ (2009). "Nuevas dataciones radiométricas para el Paleolítico Superior en Galicia: La cueva de Valdavara (Becerreá, Lugo)." *Trabajos de Prehistoria* 66(1), pp. 99-113.
- VAQUERO RODRÍGUEZ, M., S. ALONSO FERNÁNDEZ e A. AMEIJENDA IGLESIAS (2011). Archaeological Excavations in the Becerreá Sites (Eastern Lugo): Valdavara Cave and Valdavara 3. En: A. de Lombera Hermida

- y R. Fábregas Valcarce (Eds) *To the West of Spanish Cantabria. The Palaeolithic Settlement of Galicia*. Archaeopress, Oxford. BAR International Series 2283, pp. 133-143.
- VAZQUEZ LIZ, P.; PRIETO-MARTINEZ, M.P. (2011): “Los yacimientos de A Devesa de Abaixo y Os Torradoiros: Áreas de actividad campaniforme.” En M.P. Prieto-Martinez; L. Salanova: *Las comunidades campaniformes en Galicia*, Diputación Pontevedra, pp. 211-225 Ed.
- VIDAL ROMANÍ, J. R., D. FERNÁNDEZ MOSQUERA, K. MARTI e A. DE BRUM FERREIRA (1999). “Nuevos datos para la cronología glaciár pleistocena en el NW de la Península Ibérica.” *Cadernos Laboratorio Xeolóxico de Laxe* 24, pp. 7-29.
- VIDAL ROMANÍ, J. R., J. SANJURJO SÁNCHEZ, A. GRANDAL D’ANGLADE, M. VAQUEIRO RODRÍGUEZ e D. FERNÁNDEZ MOSQUERA (2010). “Geocaracterización de yacimientos arqueolóxicos en medio sedimentario: cronología absoluta y relativa.” En: A. J. López Díaz y E. Ramil Rego (Eds) *Arqueoloxía: Ciencia e Restauración*. Museo de Prehistoria e Arqueoloxía de Vilalba, Vilalba. Monografías 4, pp. 7-19.
- VILLAR QUINTEIRO, R. (1997). “El Paleolítico Superior y Epipaleolítico en Galicia.” *Zephyrus* 50, pp. 71-106.
- VILLAR QUINTEIRO, R. (2007). “La Cueva del Rei Cintolo (Lugo, Galicia): algunos datos cronoarqueolóxicos de la galería superior.” *Gallaecia* 26, pp. 31-53.
- ZILHÃO, J. (1990): « Le processus de neolithisation dans le centre de Portugal. » En D. Cahen; M. Otte (eds.): *Rubane et Cardial*, Liège, pp. 447-459.